



スタート台に立つと、誰もいないプールが広がっている。ふだんは健康のために、楽しみながら泳いでいる私も、たまには、自分の力の目いっぱいを試してみたくて、市民水泳大会に参加した。

スタート前はちよつとドキドキするけれど、ピストルがなって飛び込めば、後は頑張るだけだ。「今日は、水がつかめていい。調子はいいぞ！」自分のベストタイムを目指して、私は魚になる。

ベストタイムを目指して
暑さに負けず魚になる



■ 気軽に力を試すことができる市民水泳大会

松戸市民水泳大会（兼体育祭兼県民体育大会松戸市代表選手選考会）が、7月23日に運動公園プールで、六百余人の選手が参加して行われました。

誰かが参加できるとともに、将来有望な選手を探し出そうと始められたもので、その歴史は古く今大会で四十四回を数えます。

競技は、各種目ごとに小・中学校、高校、一般のクラスで競われました。一般の二十五歳以上は五歳刻みの年齢別で、七十歳以上のクラスもあって、誰でも気軽に自分の力を試すことができるため、一般の参加者も目立ちました。

それぞれのベストタイムを目指して頑張った夏本番の暑い一日でした。



喜寿になっても泳ぐぞ！
泳寿会の皆さん

長く楽しく水泳を楽しもうと会を発足して以来、毎回この大会にも参加しています。楽しみを重視した人から、ジャパンマスターズの金メダリストまで、小学校3年生から76歳までの幅広い仲間たちが、それぞれの思いで力泳しました。

喜寿になっても泳ぎを続けようと、これからも皆で頑張っていきます。

○ お気軽にご相談ください 8月の相談あんない ○

人口と世帯 7月1日現在

人口 464,876人 [+327]
男 236,433人 [+131]
女 228,443人 [+196]
世帯 175,394世帯 [+234]

主な内容

防災特集

- 8月30日に総合防災訓練を実施
- 地震に対する備えは万全ですか

道路を正しく使いましょう

川に親しむ親子の集い

情報チャンネル

街の話題

相談名	期 日	時 間	会 場	備 考	相談名	期 日	時 間	会 場	備 考
法 律☆	毎週火・木、第2・4月曜日	午後1時～5時	市役所 相談 コーナー	市民 相談 室 ※金銭問題の相談も行います	心 人 配 権 ご 相 談 と 相 談	第1～第4金曜日	午前10時～午後3時	市役所相談コーナー	心 人 配 権 ご 相 談 と 相 談
税 務	第1月曜日	午前9時～正午			馬橋支所	7月			
登 記	第2金曜日	午後1時～5時			六実支所	(次回は9/5火)			
行 政	第3金曜日	午後1時～4時30分			小金支所	(次回は9/5火)			
住 宅	第2・4月曜日	午後1時～3時			常盤平支所	16水			
交通事故・市政一般	毎週水曜日	午前10時～午後4時	新松戸市民センター	16火					
	月～金曜日	午前8時30分～午後5時	小金原市民センター	17木					
巡 回 年 金 相 談	(次回は9/1金) (次回は9/5火)	午前10時～午後3時	常盤平支所	国民年金課適用係	商人よろず相談	16水	午前10時～午後4時	市役所相談コーナー	融 資 課
	8火		小金支所	労働相談	第1・3月曜日	午後1時～5時	労働課		
	11金		馬橋支所	女性就業相談	毎週水・金曜日	午前10時～午後4時	女性就業相談室		
	15火		六実支所	消費生活相談	月～金曜日	午前9時～午後4時	消費生活センター ☎65-6565番		
	18金		新松戸支所	就学相談☆	月～金曜日	午前9時30分～正午 午後1時30分～5時	教育研究所 ☎66-7461番		
	22火	矢切支所	教育相談☆						
	25金	東部支所							

※上記以外の日は国民年金課へ

相談はすべて無料です。☆印の相談は予約をお願いします。

防災無線で訓練の開始をお知らせします

防災訓練当日は、市内12カ所に設置してある固定系の防災無線を利用して、訓練の開始をお知らせするとともに、日ごろの防災対策なども放送します。



■小金原地域の主な訓練内容
(1)家屋の倒壊等による救急救護訓練
家屋の倒壊、走行中の列車の転覆による負傷者の応急手当を行い、担架隊編成による応急救護所へ搬送、松戸市医師会等による医療処置を行った後、高規格救急車による医療機関への搬送を行います(ユーカリ交通公園と根本内中学校・午前9時20分~10時)。



■本庁第2地区の主な訓練内容
(1)ヘリコプターによる空からの状況調査
発災直後(8時20分)、江戸川河川敷に臨時ヘリポートを設置し、空の情報収集の拠点として火災の出火状況や道路交通状況などの被害状況の調査を行います(8時20分~9時)。



■災害対策本部運営
初動体制を確保し、早期に応急体制を確保するため、職員による非常参集訓練、災害状況の収集、本部室会議による応急対応等重要事項の決定、各種指示、指令、要請等の訓練を行います(市役所・午前8時15分~午後1時)。



■地域対策本部運営
各支所等に設置する地域対策本部では、管轄する地域全体で行われる各種訓練の状況を把握し、発災直後から応急復旧体制の確立までに行うべき活動について、区域内住民、防災関係機関等と協力し、応急対策を行います(古ヶ崎市民センター・六実支所(市民センター)・常盤平支所(市民センター)・小金原支所(市民センター)・午前8時15分~午後1時)。

ユーカリ交通公園が休園します
8月30日(休)、ユーカリ交通公園は、松戸市総合防災訓練の会場となりますので、当日午前中休園します。
☎ユーカリ交通公園 ☎41・2707番



■その他の訓練
①自衛隊ヘリコプターによる救護物資の輸送
●松飛台第二小学校(午前10時30分ころ)●古ヶ崎小学校(午前10時45分ころ)●南部小学校(午前11時ころ)
②東京電力松戸営業所による非常用電源の供給
●市立病院・古ヶ崎市民センター(午前10時)
③NTT松戸営業所の非常通信回線の確保
●各地域対策本部(支所等)(午前10時~11時30分)
④地域住民による避難所での体験訓練
古ヶ崎小学校・松飛台第二小学校・古ヶ崎南小学校・根本内中学校・南部小学校・栗ヶ沢小学校・六実第三小学校(午前10時~正午)

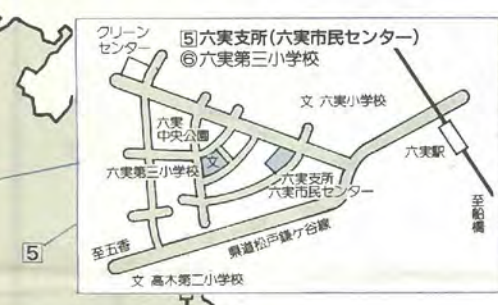
地震発生後、ただちにヘリコプターにより空から災害発生状況と被害情報を的確に把握し、自衛隊や警察、医療機関、電力・ガス会社等の防災関係機関や災害時の協定機関等と密接に連絡をとり、阪神淡路大震災の教訓を生かした訓練を行います。
当日は、負傷者や物資の緊急輸送、緊急輸送路の確保と道路障害物の除去、非常通信回線の確保、重要施設への非常通信の停止、応急食糧の供給、仮設トイレの設置など、各種の具体的な訓練を行います。

防災関係機関とも協力して
充実した防災訓練に
地震発生後、ただちにヘリコプターにより空から災害発生状況と被害情報を的確に把握し、自衛隊や警察、医療機関、電力・ガス会社等の防災関係機関や災害時の協定機関等と密接に連絡をとり、阪神淡路大震災の教訓を生かした訓練を行います。
当日は、負傷者や物資の緊急輸送、緊急輸送路の確保と道路障害物の除去、非常通信回線の確保、重要施設への非常通信の停止、応急食糧の供給、仮設トイレの設置など、各種の具体的な訓練を行います。

1、六実支所管内では六実支所(六実市民センター)、常盤平支所管内(一部)では常盤平支所(常盤平市民センター)、小金原支所管内では小金原支所(小金原市民センター)の四カ所です。
また、地域の実情に合わせた訓練を行うため、本庁第2地区管内では古ヶ崎小学校・古ヶ崎南小学校・南部小学校・六実支所管内では六実第三小学校・六実中央公園・常盤平支所管内では松飛台第二小学校・小金原支所管内では根本内中学校・栗ヶ沢中学校を中心に各町会等の市街地も含めて、災害発生時の初動対応訓練や避難施設での体験訓練が行われます。



空から災害の発生状況を把握します



■五香六実地域の主な訓練内容
(1)倒壊建物からの救出・救助訓練
倒壊建物の下敷きになった市民を救出するため、陸上自衛隊の支援を要請し、消防救助隊・消防団・警察・建設業協会・LPGガス協会等が協同して、救出・救助活動を行います。救出した重傷者は自衛隊ヘリコプターにより医療機関に搬送されます(六実中央公園・午前9時20分~9時50分)
(2)炊事車両による炊飯の実演(陸上自衛隊)
炊事車両による炊飯の実演を行います(松飛台第二小学校・午前10時30分~正午)。



阪神淡路大震災クラスの直下型の地震を想定
8月30日午前8時、東葛飾地域の直下でマグニチュード7・2、震度七の大規模地震が発生したとの想定により実施される防災訓練は、市内各地に家屋の倒壊、道路の破損などが多数発生して大勢の負傷者も出ており、水道・ガス・交通・電話などのライフライン施設にも大きな被害が生じて市内は大混乱という設定で行われます。

8月30日(水)午前8時から、市内各所で防災訓練を実施!!
今年は、より実践的な

総合防災訓練に

今回の訓練の特色

- 今回は、次の点に重点を置いて訓練が行われます。
○阪神淡路大震災の教訓を生かす。
○先に定めた大規模震災対策計画の検証を行う。
○より実践的な訓練にする。
○さらに、重点項目として
①従来の会場型から地域分散型で行ないます。
②情報の収集、応急対策の実施は支所等に設置する地域対策本部を中心とする地域ごととし、対応の迅速化を図ります。
③市民の動きと市役所・消防・防災訓練関係機関等(四十三の団体が参加)の対応を同時進行し、市役所に設置する災害対策本部からの指示・指令・要請等に基づき、相互に関連させます。
防災訓練のビデオ撮影者を募集
訓練日当日、防災訓練の様子を撮影してくださる市民を募集します。
募集人員16人(防災課)

地域に密着したより実践的な訓練を実施

昨年までは、メイン会場を中心に防災訓練を行っていましたが、今年には実際に「災害対策本部」を市役所の別館に設置するほか、地域対策本部も十カ所のうち四カ所に設置します。設置される地域対策本部は、本庁第2地区管内では古ヶ崎市民センター

市では毎年防災訓練を行っていますが、今年は、阪神淡路大震災を教訓に策定した「大規模地震対策計画」に基づき、より実践的な総合防災訓練を行います。訓練の方法は、会場型から地域分散型にすることによって、より地域と密着した訓練にするほか、防災関係機関や災害時の協定機関等とも密接に連絡をとり、情報やライフライン・輸送路の確保など、具体的に「大規模地震対策計画」の検証を行います。
国防防災課

いざ地震が起こったら —地震の心得10か条—

①まず、身の安全を
机、テーブルの下などにもぐり、落下物
などに注意して、身の安全を守る



②すばやく火の始末
地震のとき、最も恐ろしいのは火災。地
震を感じたら、すぐ火の始末とガスの元
柱を閉める



③慌てて外に飛び出さない
慌てて外に飛び出すと、コンクリート・
看板・窓ガラス等の落下物でけがをする
危険が多いので、落ちついて行動する



⑩避難は徒歩で、持ち物は最小限に
火災が拡大したり、かけ崩れの危険があ
るときは、避難が必要になります。避難
は徒歩で、持ち物は最小限にする



④火が出たら、まず消火
万一出火したら、大きな揺れがおさまる
のを待ち、みんなで「声」を掛け合っ
てすばやく消火につとめる



地震はいつ起こるか予測ができません。いざ地
震が起こった場合でも、被害を最小限にするため
には各人が慌てず適切に対応することが大切です。
では、地震が起こったとき、どのように行動し
たらよいのでしょうか。
過去の経験をもとにいろいろなことが考えられ
ますが、主なものとして「地震の心得10か条」が
あげられます。
ふだんから地震に対する十分な心構えをもつて
おきましょう。

⑨協力して消火や救護
自分勝手な行動をとらず、みんなで協力
して火災を防いだり、けが人やお年寄り、
幼い子どもなどを助ける



⑤正しい情報、落ちついた行動
携帯用ラジオなどで正しい情報を聞き、
デマなどにまどわされず、落ちついて
行動する



⑥エレベーターは使用しない
停電などにより、エレベーターが途中で
停止することがあるので、使用はやめる



⑦扉を開けて、出口の確保
揺れを感じたら扉を開けて、建物の中
に閉じ込められないようにする



⑥ブロック塀、がけ地などに近寄らない
狭い路地、塀ぎわ、がけの上やがけ下、
川べりなどの危険な場所にいるときは
急いで離れる



災害に備えて防災訓練が重要で

自主防災組織をつくろう

地震は広範囲にわたる被害を及ぼす
ため、市職員や防災関係機関だけでは
十分な対応ができません。想定され
ます。自分の生命・身体、財産は自分
で守ることが基本ですが、個人
の力には限界があります。
そこで、災害の初期対応に力を発揮
する自主防災組織が重要になっていま
す。地域の住民が互いに助け合い・協
力して、自分たちの手で自分たちのま
ちを守るという気持ちを持つことが大
切です。
まだ結成していない町会(自治会)は、
最寄りの支所または防災課へお問い合わせ
ください。
市では補助金の交付を行うなど、百
%の結成率を目指しています。

家族防災会議を開きましょう

災害が発生したとき家族が慌て
ずに行動できるように、家族がそ
ろつてふだんから次のことを話し
合い、それぞれの分担を決めてお
きましょう。
①災害に備えての準備や非常持ち出
し品の置き場
②災害が起こったときの各人の行
動や役割分担
③避難場所や避難方法
④家族が離ればなれになったとき
の連絡方法



非常持ち出し品

飲料水・食料は三日分、その他の非常持ち出し
品も家族に応じて用意しましょう。

避難の順序

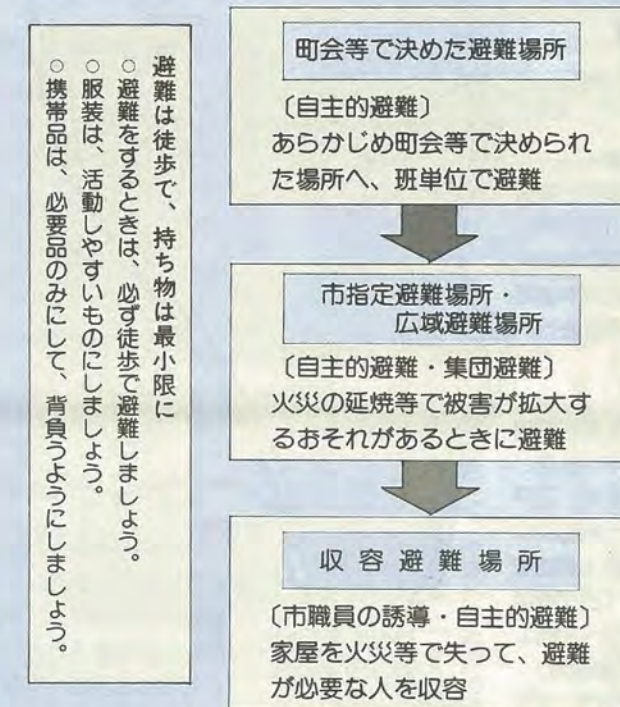


Table listing designated evacuation sites and shelter sites in Matsudo City.

地震に対する備えは万全ですか

歯を大切に

歯丈夫、胃丈夫、大丈夫
健康で明るい未来のために

その二十一 子どもの口腔粘膜疾患
今回は、子どもの歯肉に
おきる疾患についてお話し
します。
まず、一般的な歯肉炎につ
いては歯肉自体の炎症でお
こるもので、局部性歯肉炎
といわれます。これは、主に
歯垢(ごう)によって引き
起こされますが、口のなかを
清潔に保つことで防ぐこと
ができます。お子さんの前
歯の歯茎をちよつとぞう
てみて下さい。赤くぶ
よぶよしていないでしょ
うか。お母さんが仕上げ磨
きをしないところから、な
かなか気づかなくなつてし
まうことが多いようです。
また、最近鼻で呼吸して
いない口呼吸の子もか
なり増加しています。特別
鼻が悪いわけではないに
口をぽかんとあけている子
どもは、口の中がかわいて

電気使用安全月間です
安全工しちゃんの電気安全ひとくちメモ
Illustration of a bear character and a light bulb.

新しく なった 予防接種



副反応のない安全な予防
接種を受けるためには、予
防接種を理解することが大
切なことです。今回はお話
しました。
今回は予防接種する際
によくある疑問をご紹介します。
Q 軽いかなぜのような症
状があるのですが
A 重い病気ははじめはかぜ
のような症状がです。こ
うい場合は、接種をやめ
様子をみて体調が戻ってか
ら受けましょう。また機嫌
が悪かったり、食欲がない
のも病気のかりはじめ
である場合が多いので同様
に考えましょう。

Q 熱がいつもより少し
高いのですが
A 乳幼児では平熱が三十七
度を超えることが多いので
すが、保護者が心配なとき
は、その日の接種はやめま
しょう。体温だけを基準に
するのはなく、機嫌や食
欲などを合わせて考えま
しょう。
Q 医師にかかっている
のですが
A 乳幼児では平熱が三十七
度を超えることが多いので
すが、保護者が心配なとき
は、その日の接種はやめま
しょう。体温だけを基準に
するのはなく、機嫌や食
欲などを合わせて考えま
しょう。
Q おたふくかぜが治つ
たばかりなのですが
A はしか、おたふくかぜ、
みずぼうそう等のウイル
スの病気は、症状がでたら
一カ月以上経ってから受け
ましょう。次の病気の免疫
をつける力が戻るまでの最
低の期間です。ご家族の中
にこのような伝染病にかか
っている人がいる場合は潜
伏期間が少し延びて様子を見
ましょう。

69歳になられた人へ 老人医療費受給者資格証 交付申請手続を

市では7月から、六十九歳の人を対象に医療費の助成を開始しました。
8月1日までに六十九歳になられた人には、老人医療費受給者資格交付申請手続についての手続きをお済ませください。まだ手続きが済んでいない人は、お早目に申請してください。



8月25日金～10月22日金
会場 幕張海浜公園
稲毛海浜公園

「なつかしいみどり」を未来にテーマにした第12回全国都市緑化フェアを開催します。
芸術フラワーエキシビジョンや不思議なカラクリの展示など、花と緑と交わるさまざまな展示が、あなただけの芸術館、など、夢と楽しさをあふれています。

種類	区分	金額
前売り	大生	1,000円
	中校生	800円
	小中校生	600円
当日	大生	1,300円
	中校生	1,000円
	小中校生	700円

児童扶養手当・特別児童扶養手当
8月11日(金)から郵政局・銀行で8月期分の手をお受け取りください。

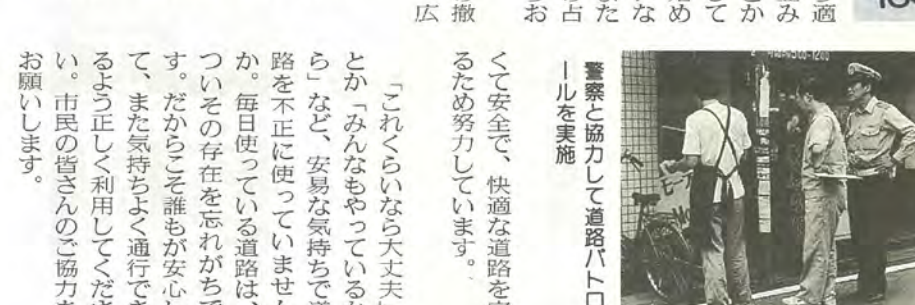
サラリーマンの妻は国民年金の届け出を忘れなく
サラリーマンの妻は国民年金の第三号被保険者になります。

試験区分	採用予定人員	受験資格	受付期間
一般行政	25人程度	昭和49年4月2日～53年4月1日に生まれた人(学歴不問)	8/16(金)～9/1(土)
土木	10人程度	昭和49年4月2日～53年4月1日に生まれた人(学歴不問)	8/16(金)～9/1(土)
機械	3人程度	昭和49年4月2日～53年4月1日に生まれた人(学歴不問)	8/16(金)～9/1(土)
警察事務	13人程度	昭和49年4月2日～53年4月1日に生まれた人(学歴不問)	8/16(金)～9/1(土)
市町村立学校事務	3人程度	昭和49年4月2日～53年4月1日に生まれた人(学歴不問)	8/16(金)～9/1(土)



道路をはたらき

市では道路(市道)をまもるために警察と協力して、道路パトロールを実施しています。その結果、不正に道路を使用している場合は、通行に支障があることを説明し、改善をお願いします。



道路をまもるために市では

7月からは、道路のより適正な利用と、きれいな街並みを確保するため、ビルなどから市道に突き出して設置している看板類の実態調査を始めています。

インタビュー

かぶと山町会 古沢 淑子さん
道路清掃会社 斎藤 松幸さん

松戸市観光協会ロゴマークを募集

内容市民に親しまれ、松戸の観光を知ってもらえるもの。規格B5サイズ程度。画材は自由。

おはなしフェスティバル

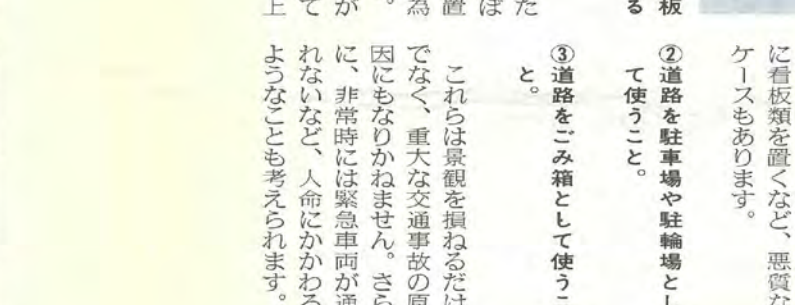
出演者募集
おはなしフェスティバル 出演者募集

多くの機能を持つ道路

「道路」といって、皆さんはどのようなイメージを持ちますか。人や車が通る場所。多くの人が「通る場所」として、道路は車や歩行者を安全に通行させることにより、通学・通勤・買物などの日常生活や輸送などの産業活動を支える重要な働きを担っています。

みんなが迷惑する

「こんな使い方は困ります」
このように暮らしに役立つ道路も、使い方が悪いと本来の機能を発揮できません。



8月は道路をまもる月間です

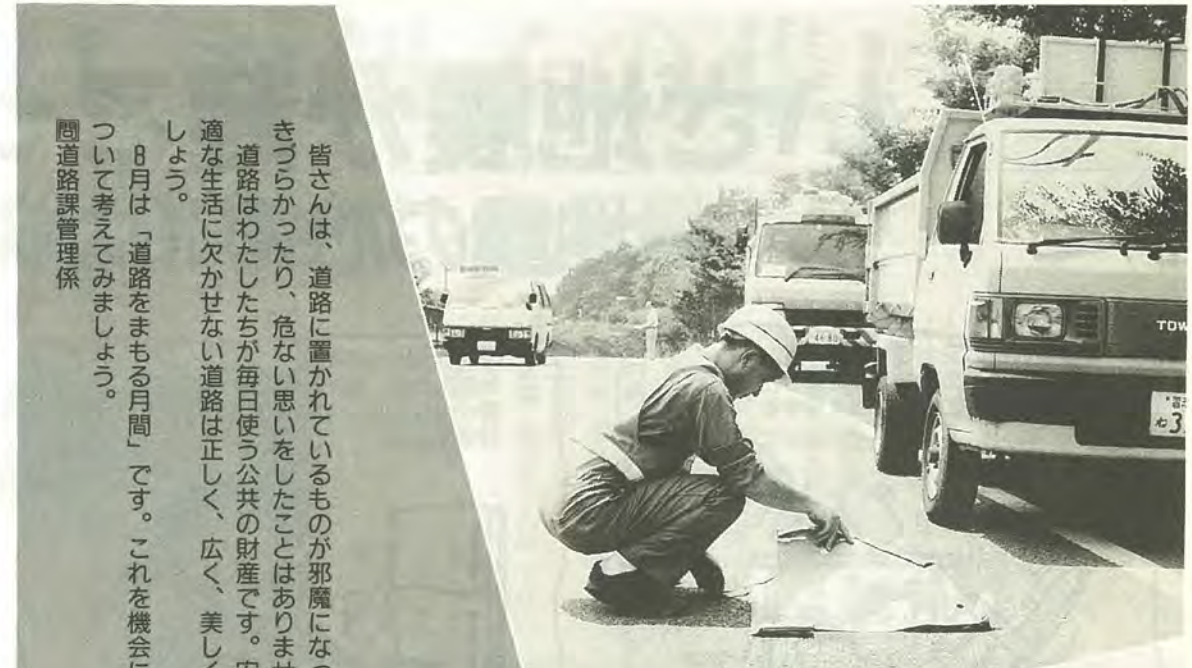
これらは景観を損ねるだけでなく、重大な交通事故の原因にもなりかねません。さらに、非常時には緊急車両が通れないなど、人命にかかわるようなことも考えられます。

松戸市観光協会ロゴマークを募集

内容市民に親しまれ、松戸の観光を知ってもらえるもの。規格B5サイズ程度。画材は自由。

おはなしフェスティバル

出演者募集
おはなしフェスティバル 出演者募集



路上に捨てられたゴミを回収。一人一人のマナーが求められる。歩道に放置された自転車。これでは人が通れません。街路樹に鎖でしばりつけているのは悪質な置き看板。道路に突き出して設置している看板類を調査。道路の適正な利用を図ります。

きれいな道路と街並みは一人一人のこころから

防炎行政用無線機の放送を一時中止します。防炎行政用無線機の工事のため、現在午後6時に放送している「歌の街」の放送を、8月19日(土)26日(日)の間中止します。

白井聖地公園の管理料を改定します

白井聖地公園の管理料を、平成7年度末より年額三千六百円から四千八百円に改定します。

国勢調査

ご協力をお願いします
国勢調査実施準備係

川に親しむ親子の集い

総合治水推進イベントを開催



夏は家族で川に親しみたい

川や水に親しみながら、市や県などが行っている治水事業や親水事業について理解を深めていただくため、「川に親しむ親子の集い」を開催します。

皆さんの催し物を用意して皆さんをお待ちしています。

申し込みの必要なものについては、早めに申し込んでください。(先着順)

日時：8月26日(土)午前9時～午後1時(雨天の場合は27日(日)に延期)

会場：坂川親水広場(上矢切)

費用：無料
 関河川課

催し物	内 容	定 員	備 考
魚 釣 り 大 会	大物賞などの入賞商品を用意 釣り用具・エサは各自持参	大人50人 子供50人	申し込み制
子供魚つかみどり大会	小学6年生までの子供・中学生で競います。入賞商品を用意	小学生以下200人 中学生50人	申し込み制
子供宝さがし大会	池の中の宝を探します。 入賞商品を用意	小学生以下200人 中学生50人	申し込み制
川クイズ大会	川にちなんだクイズに答えて商品がもらえます。	自由参加	—
ヨ－ヨ－釣り	釣り上げたヨ－ヨ－を差し上げます。	自由参加	—
浸透施設展示	浸透ます・浸透管の展示や実験を行います。	—	—
治水パネル展示	総合治水をわかりやすくしたパネルです。	—	—
模 擬 店	焼きそば・ジュース・かき水など	—	有料

*申し込み制の催し物は、往復のガキに住所・氏名・学年・電話番号を記入して〒271松戸市根本387-5松戸市役所河川課内「川に親しむ親子の集い」係へ

催し物一覧

会場案内図



参議院千葉県選挙区 選出議員が決定

参議院議員選挙が7月23日(日)に行われ、岩瀬良三、倉田寛之の両氏が千葉県選挙区選出議員に選ばれました。

なお、市内の選挙結果は次のとおりです。

当日有権者数

男 一七九、四六五人
 女 一七四、〇〇八人
 計 一三三三、四七三人

投票者数

男 一六九、五一八人
 女 一六七、九六四人
 計 一三三、四八二人

投票率

男 三八・七四％
 女 三九・〇六％
 平均 三八・八九％

候補者別得票数

倉田寛之氏 四九、一六二票
 岩瀬良三氏 三八、九八九票

投票管理委員会事務局

岩瀬茂行氏 二三八票
 小岩井清氏 一九、七一六票

立崎誠一氏 一、二二三票
 前野智加子氏 二、〇五二票

西館好子氏 八、七六六票
 中嶋誠氏 一三、一〇一票

サークル

※会場は変更する場合があります。

- 松戸太極拳道友会**
毎週火曜日午後7時～9時
会場運動公園 対象中学生以上 費用月三千元(入会金二千五百円)
関土信田☎42・6474(月曜)金曜午後6時以降)
関安約☎67・7526番
- 松戸ソシアルダンスサークル**
毎週①火曜日②土曜日、各午後7時～9時 会場①古ヶ崎市民センター②小金市民センター 費用月三千元(入会金二千円)
- 矢切ハーモニカクラブ**
毎月第二・四水曜日午後6時30分～8時30分 会場矢切公民館 費用月三千元(入会金千円)
関武崎☎65・6648番
- 女声合唱団コール・フローラ**
毎週金曜日午前10時30分～午後1時 会場市民会館 費用月四千元(入会金千円)
関梅木☎87・9878番
- 新松戸踏友会(社交ダンス)**
毎週木曜日午後7時～9時 会場新松戸市民センター 対象ペアまたは男性のみ 費用月二千五百円(入会金千円)
関本田☎62・9224番
- 松戸太極拳**
毎週日曜日午後3時～6時 会場馬橋市民センター 費用月三千元(入会金二千円)
関熊沢☎41・9425番
- 矢切ギタークラブ**
毎月第一～四火曜日午後6時30分～8時30分 会場矢切公民館 費用月三千元(入会金千円)
関菅野☎63・0348番
- 松戸折り紙サークル**
毎月第一～三水曜日午後1時～3時 会場女性センター(9月まで市民会館) 費用月千円(入会金千円)
関島村☎62・5286番
- クラシックバレエサークル・オーロラ**
毎週木曜日午後3時30分から土曜日午後2時から 会場小金北市民センター 対象幼稚園児以上 費用月三千元(入会金三千円)
関大川☎43・1937番
- よしみ会(裏千家茶道)**
月三回火曜日午前10時～午後3時 会場新松戸市民センター 費用月四千元(入会金千円)
関田中☎41・1655番
- リズム体操クラブ**
毎週水曜日①午前9時30分～10時30分②10時30分～11時30分 会場常盤市民センター 対象女性 費用月二千円(入会金千円)
関原田☎86・7452番
- 社交ダンス20会**
月四回火曜日午後2時～4時 会場二十世紀が丘市民センター 費用三千五百円(入会金千円)
関新堀☎65・4000番
- はなみずき編み物サークル(ヴォークス)**
毎週水曜日午前10時～午後1時 会場女性センター(9月まで勤労会館) 費用月三千六百円(入会金三千円)
関渡辺☎88・8921番



限りある水 ムダをなくして 有効に使いましょう



バケツ洗いなら4~5杯です。洗車も流しっぱなしのホース洗いでは30杯以上必要です

ひとりひとりが 心掛けたい 節水

皆さんのお手元に届けられている水道の水のほとんどは、江戸川の河水を浄化したものです。

水道用河水は、上流に作られたダムによって生み出されますが、現在は計画されているダムの一部しか完成していないため、十分な水の量が確保されているとはいえません。

特に夏場は水の使用量が増える季節です。ひとりひとりが節水を心掛け、水を大切に使う工夫をしましょう。

北千葉広域水道企業団 ☎45・3211番

節水のコツ

- 蛇口に「節水コマ」を取り付ける
- 蛇口の開閉はこまめに
- お風呂の残り湯は洗濯、掃除に再利用
- 「音消し」のための二度流しをしない
- お米のとぎ汁、すすぎの排水も植木などに再利用
- 水
- 油汚れのひどいものは、一度紙でふぎとる
- 水の沸かしすぎ、張りすぎに気をつける
- 洗車はバケツ洗いで排水も植木などに再利用



ひどい出し方!

市ではゴミを効率的に処理するため、皆さんにゴミの出し方や分別にご協力いただいています。

最近、一部のゴミ集積所でゴミを出す曜日や時間、また分別のルールが守られていません。

各自がルールを必ず守るよう、ご協力をお願いします。

スプレー缶は資源ゴミで

化粧品のスプレー缶やカセットボンベは、最後まで使い切り、穴を開けてガス抜きをし「資源ゴミ」として出してください。「燃やせないゴミ」とは一緒に出さないとお願いいたします。

黒ビニール袋を使わないで

黒ビニール袋に割れたガラスや刃物が入っていると、収集する時とても危険です。また、中身が入ったスプレー缶などは収集車や圧縮機の中で

爆発することもあります。ビニール袋は、中がよく見えるものを使いましょう。

市で処理できないゴミ

プロパンガスボンベ、消火器、タイヤ等は収集や処理をしていません。販売店にご相談ください。

また、引越しゴミは自分で市の施設(クリーンセンター等)へ運ぶか、処理業者に依頼してください。



家庭ゴミの分け方・出し方のチラシを市民課窓口や各支所でお配りしています。

リサイクル型文化社会は松戸から



8月15日(火)は「ゴミの収集」とし尿のくみ取り」は休みます。

清掃課

- | | | |
|---|---|--|
| <p>松戸市民合唱団
毎週木曜日午後6時30分
午後9時 会場市民会館
費用月四千元(入会金千円)
☎井出 ☎42・9410番</p> | <p>松戸市民吹奏楽団
毎週土曜日午後6時~9時
会場市民会館 対象高校生以上(全六ト) 費用月千五百円(入会金五百円)
☎伊藤 ☎46・5196番</p> | <p>松戸クロッキーの会
毎週金曜日午後6時30分
9時 会場市民会館 費用月千五百円(入会金五千元)
☎新橋 ☎63・6827番</p> |
| <p>松戸歌謡同好会(カラオケ)
毎週水曜日午後7時~9時
会場新松戸市民センター
費用月二千元(入会金千円)
☎中井 ☎45・0982番</p> | <p>エプロン会(料理)
毎月第二水曜日午前10時~午後1時 会場小金市民センター 費用月五百円(入会金なし)
☎木村 ☎44・3101番</p> | <p>馬橋東ペン習字サークル
月三回月曜日午前10時~午後1時 会場馬橋東市民センター 費用月二千元(入会金千円)
☎鈴木 ☎41・6976番</p> |
| <p>すばるの会(油絵)
月四回日曜日午後1時~4時 会場八柱市民センター 費用月五千元(入会金千円)
☎和田 ☎88・4685番</p> | <p>版画パンパン
毎週水曜日午後1時~4時 会場青少年会館 費用月三千五百円(入会金二千円)
☎石山 ☎43・7487番</p> | <p>北小金社交ダンスサークル
毎週月曜日午後1時~4時、木曜日午後7時~9時 対象初心者 会場小金市民センター 費用月千五百円(入会金千円)
☎関口 ☎43・7808番</p> |
| <p>灯ペン習字サークル
毎月第一・三火曜日午後7時~9時 会場馬橋西市民センター 費用月二千元(入会金千円)
☎辻 ☎44・8973番</p> | <p>松戸登校拒否を考える会
毎月一回午前10時~午後0時30分と1時30分~4時30分 会場労働会館他 費用年三千元(入会金なし)
☎増山 ☎44・0788番</p> | <p>松戸小唄会
毎週土曜日(第五土曜日を除く)午後1時30分~6時 会場市民会館 費用月六千元
☎島村 ☎62・5286番</p> |
| <p>はだしの会(文章講座)
毎月第一火曜日午前10時~午後一時 会場女性センター 費用月八百円(入会金なし) 文集積立金月七百円
☎高橋 ☎64・9786番</p> | <p>六高台藤サークル
毎月第一・三金曜日午前10時~正午 会場六美市民センター 費用月千五百円(入会金五百円)
☎本間 ☎87・5713番</p> | <p>松戸市消費者の会
例会毎月第二火曜日午前10時~正午 会場松戸市消費生活センター1講座室 費用年費千五百円
☎深谷 ☎87・1646番</p> |
| <p>木目込人形和光会
月三回①月曜日午後1時~4時②火曜日午前9時30分~正午 会場①上本郷(個人宅)②市民会館 費用①月三千五百円②月三千円(入会金二千円)
☎友部 ☎43・8484番</p> | <p>日踊会(社交ダンス)
毎週日曜日午後7時~9時 会場小金原市民センター 対象夫婦で参加でき、少し踊れる人 費用月三千円(入会金二千円)
☎佐藤 ☎41・8318番</p> | <p>松戸合気道クラブ武産会
毎週①火・土曜日②木曜日各午後7時~9時 会場①常盤平体育館②クリーンセンター1体育室 対象小学生以上 費用小学生1月千円、中学生以上1月三千円(入会金三千円)
☎小田 ☎85・4857番</p> |

情報

チャンネル



催し物

※タイトルが色刷りのものは、市の主催です。
市役所の代表電話は—66-1111

お天気フェア'95—T O K Y O O—
8月16日(水)19時、午前10時～午後5時(16日は午前11時から、19日は午後4時まで)
会場新宿NSビル一階時計広場(入場無料) 内容自然の楽しさ不思議さを紹介して地球科学に親しむと共に、自然の力を知ってもらう

千葉県大卒等就職促進合同面接会
9月5日(火)午前10時～午後3時 会場幕張メッセイベンホール 対象大学・短大・高専・専修学校を来年3月卒業見込みの学生
※将来を担う若い人材の確保に向けて、企業の参加もお願いいたします。

気象庁広報室 ☎03・3212・8341番

流山青年の家フェスティバル「サマーフェスタ」
8月27日(日)午前10時～午後3時 会場流山青年の家 内容ファンタジーシアター・チャレンジゲーム大会・模擬店・フリーマーケットほか 費用無料
※フリーマーケットに出店する人(先着五十人)と運営スタッフ(中学生以上)を8月15日(火)まで募集しています。

千葉県立流山青年の家 ☎0471・59・2004番

行方不明者を捜す相談会

期 日	時 間	会 場
8/31(木)まで(土・日曜日を除く)	午前9時～午後4時	千葉県警察本部鑑識課
8/7(月)		市川警察署
11(金)		船橋警察署
17(木)		柏警察署

※相談の際は、本人の写真をご持参ください

043・227・9131番

夏休み映画大会
8月24日(木)午前10時～正午と午後2時～4時 会場市民劇場 内容ライオンキング・ひろしまのエノキ 対象市内在住の児童とその親 費用無料 定員各回先着三百三十二人 申込復ハガキに住所・氏名・電話番号・午前午後の別・希望人数を記入して、〒271松戸市根本三三七一五松戸市役所子ども課育成係へ

納涼大会
8月6日(日)午後6時～8時 30分 会場もくせい園(鎌ヶ谷市中沢三一一一) 内容盆踊り・模擬店など 園もくせい園 ☎0474・433331番

親子手賀沼船上観察会
8月18日(金)午前10時～午後3時 対象小学四年生～中学生とその親 定員先着三十五人 内容船上からの手賀沼観察ほか 費用無料
※昼食・飲み物・筆記用具持参 申込電話で、手賀沼親水広場 ☎0471・84・0555番へ

おはなしキャラバン
8月24日(木)午後3時～3時30分 対象3～9歳 費用無料
申込みは、おはなしキャラバン ☎77-0000番 市立図書館 ☎65-5115番

「ひまわり号」でみなとみらい21へ
期日10月15日(日) 行き先みどり号を中心とした定員障害者百人、同伴者(家族)八十人、ボランティア百七十人 費用大人四千人、中・高・短大・大学生三千五百円、小学生三千円(交通費・昼食・タワリ展望代・保険料を含む)
申込9月2日(土)までに(先着順)ハガキに住所・氏名・年齢・電話番号・障害者かボランティアの区別を記入して、〒270-01流山市下花輪四〇九(東葛病院内)ひまわり号を走らせる「ちば実行委員会」 ☎0471・58・9228番へ

みどり号駐車場と時間表

期 日	時 間	場 所
8/17(木)	10:50~11:30	北松戸 北台公園
19(土)	10:50~11:30	高塚新田 梨香台団地
20(日)	10:50~11:30	下矢切 立見台公園
22(火)	10:50~11:30	三ヶ月 鶴谷台児童公園
23(水)	10:50~11:20	和名ヶ谷 中台子供の遊び場

おはなしキャラバン

期 日	会 場	時 間	形 態
8/23(水)	図書館本館	午後3時	おはなし会
24(木)	小金分館	3時30分	
30(水)	図書館本館		

移動図書館みどり号夏の特別企画キャラバン

ミニおはなし会 期日10月15日(日) 行き先みどり号を中心とした定員障害者百人、同伴者(家族)八十人、ボランティア百七十人 費用大人四千人、中・高・短大・大学生三千五百円、小学生三千円(交通費・昼食・タワリ展望代・保険料を含む)
申込9月2日(土)までに(先着順)ハガキに住所・氏名・年齢・電話番号・障害者かボランティアの区別を記入して、〒270-01流山市下花輪四〇九(東葛病院内)ひまわり号を走らせる「ちば実行委員会」 ☎0471・58・9228番へ

ごみ減量化推進全国大会

場 所	日 時
幕張メッセ国際会議場	9/14(木)午前10時～午後4時

申込9月15日までに往復ハガキに下記事項を記入して、〒260-91千葉市中央区市場町1-1ごみ減量化推進全国大会実行委員会事務局 ☎043-223-2757番へ

①参加人数 ②住所 ③氏名 ④年齢 ⑤職業 ⑥電話番号

リサイクルフェスタ in CHIBA'95
9/15(金)午前10時～午後4時 会場幕張メッセ北ホール 内容リサイクル体験コーナーなど 入場無料 申込リサイクルフェスタ in CHIBA'95 運営事務局 ☎043-241-3023番 (8/15以降)

21世紀の森と広場 パークセンター

期 日 8/6(日)まで

展 示 9(水)13(日) 21世紀の森と広場のあゆみ展 企画展
16(水)20(日) ひよたん展 企画展 松戸市鑑賞村
23(水)27(日) 「いなほ展」企画展
30(水)9/3(日) 「原色ドライフラワー展」安藤秀子氏
昆虫ウォッチング「夏のチョウを探そう」
講師：自然解説員・松葉光豊氏
野草ウォッチング「初夏の野草」
講師：自然解説員・川端祥子氏

催し物 9/3(日) 園芸日誌コンテスト(先着二十五人)費用：無料 ※雨天中止

相談 毎週 午前10時～正午 園パークセンター入口で(先着二十五人)費用：無料 ※雨天中止
水土日 午後1時～4時 園パークセンター入口で(先着二十五人)費用：無料 ※雨天中止

入館時間：午前9時～午後6時(8月21日からは4時30分まで)
※月曜日は休館

園パークセンター ☎45-8900番

文化ホール ギャラリー

期 日 8/6(日)まで

展 示 22(火)27(日) 大井藤一郎オノタダヘルギー水彩スケッチと俳句展
30(水)9/3(日) 小倉原文化の会「書藝社・百華・香華と学生展」

催し物 8/6(日)まで 平和ボスター・パネル展
15(水)20(日) 妻の会洋画展
22(火)27(日) レンガの会スケッチ展

※月曜日は休館。開館時間：午前10時～午後6時

園文化ホール ☎67-7810番

市民劇場

期 日 8/5(土)

展 示 長唄三味線発表会

催し物 6(日) ピアノ発表会
19(土) チャリティコンサート
24(木) 夏休み子ども映画会「ライオンキング」ほか
25(金) ピアノ発表会
27(日) ピアノ発表会
31(木) ピアノ発表会
9/2(土) ワイオリン発表会
3(日) ピアノ発表会

※月曜日は休館。

園市民劇場 ☎68-0070番

市民会館

期 日 8/26(土)

展 示 劇団四季ミュージカル「人間になれたがった猫」☆

催し物 27(日) 白バラ夏休み親子映画会「アラジン」(※三日先着順)

※月曜日は休館。☆印のついている催し物は有料です。

園市民会館 ☎68-1237番

見に行こう 聴いてみよう

文化施設だより



講座・講演

母と子のクッキング教室

日	時	会場	定員	持ち物
8/22(水)	午前10時～午後2時	中央保健センター	先着20組	エプロン・三角きん(スカーフ)・ふきん(2枚)・筆記用具
24(木)	午後2時～午後5時	小金保健センター	先着15組	
		六実市民センター	先着12組	

対象…小学校3年生以上の子と親
費用…無料
問合せ会場とも小金保健センター ☎46-5601番へ

ボランティア日本語教師養成講座

10月14日(平成8年9月28日の毎週土曜日(全四十五回)、午後1時30分～3時30分)会場国際教育学院専門学校(浦安市)対象四十歳以上の定員四十人(応募者多数の場合は抽選)費用無料(教材費等実費) 9月1日(金)～12日(火)の間に(消印有効)往復ハガキに住所・氏名・年齢・電話番号を記入して、〒279浦安市明海一国際教育学院専門学校グッドライフカレッジ係 ☎81・5555番)へ

夏休み動く親子物価教室
8月24日(木)午前9時～J.R.千葉駅前集合、午後4時解散
対象小学四年～六年生とその親 定員二十組(応募多数の場合は抽選) 内容バスで回る生産流通施設見学 費用無料(昼食付き)
8月14日(月)必着で、往復ハガキに小学生の氏名・性別・学年と親の住所・氏名・年齢・性別・続柄・電話番号を記入して、〒260-91千葉中央郵便局私書箱四〇号千葉県企画部県民生活課企画調整係 ☎043・223・2299番)へ

国立歴史民俗博物館講演会「パソコン通信と博物館」
8月12日(土)午後1時30分～午後3時30分 会場国立歴史民俗博物館講堂 講師同館教授・照井武彦氏 定員先着二百六十人 費用無料
国立歴史民俗博物館 ☎043・486・0123番

県立小金高校オープンスクール「親の教育参加」
8月26日(土)午前10時30分～午後1時 会場小金高校 内容親と教師が手をつなぐために講演と討論会 講師法政大学教授・佐賀浩氏 定員先着百人 費用無料
当日会場 関鈴木 ☎0471・25・1041番

社会ダンス初心者講習会
9月5日～10月3日の毎週火曜日(全五回)、午後7時～9時 会場常盤平市民センター 対象三十歳以下の人 費用千円
関鈴木 ☎0471・25・1041番

あなたも健康的にダイエット(秋のスリムコース)
9月14日～11月16日の毎週木曜日の午前中 会場健康増進センター 対象肥満傾向があり(体重kg)÷(身長m)の二乗が二十四以上、当センターの健康増進指導コースを受けた人(受けたことのない人はご相談を) 費用調理実習一回四百円 定員先着三十人
8月7日(月)午前9時から直接または電話で、健康増進センター ☎65・5588番)へ

親子手賀沼勉強会
8月11日(金)・12日(土)・13日(日)・25日(金)・26日(土)・27日(日) 午後1時～4時 対象小学四年生～中学生とその親 定員いずれも先着十人 内容手賀沼の水についての勉強会 費用無料
※筆記用具・帽子持参
手賀沼親水広場 ☎0471・84・0555番へ

救急法講習会
8/22(水)～24(木) 午前8時30分～午後4時30分
会場 成田赤十字病院
定員 先着30人
費用 2,000円

家庭介護教室
9/19(土)～22(金) 午前10時～午後4時
会場 成田赤十字病院
定員 先着20人
費用 500円

赤十字家庭介護教室・救急法講習会
8月13日(日)～16日(水)の旧盆の期間中も左表の診療所で診療が受けられます。
8月13日(日) 16日(水)
関健康管理課業務係 ☎66・7487番

バドミントン(シングルス)大会・アザレヤオープン予選会
9月3日(日)午前8時～午後7時 会場運動公園体育館
対象市内在住・在勤・在学者費用協会登録者一人千二百円、未登録者一人千五百円
種目シングルス男女共一ノ三部 アザレヤオープン(ミックス)三代・四代・五代
8月21日(月)までに、所定の振込用紙または現金書留で〒270松戸市小金原九二二二バドミントン協会磯野照磨へ
関長谷川 ☎41・7925番

情報センター特別講座「動物映像の魅力について」
8月20日(日)午後1時30分～3時30分 会場森のホール21大会議室 講師(東京動物園協会・井内岳志氏) 定員先着百人 費用無料
申電話で森のホール21情報センター ☎84・5050番へ

千葉県ローラースケート大会
8月27日(日)午前8時～正午 会場松戸サニーランドローラースケート場 対象小学生(一般) 定員先着八十人 費用千円 種目ローラースケート・インラインスケート
8月10日(日)までに、電話で千葉県連松戸クラブ・鈴木 ☎61・1662番へ

女性ソフトボール教室
8月20日(日)(雨天中止)午後1時～3時30分 会場梨香台小学校校庭 対象市内在住の女性 定員先着三十人 費用無料
当日会場 関健康管理課業務係 ☎66・7487番



スポーツ

スポーツ教室

教室名	日 時	会 場	対 象	定員
太極拳教室	9/2(土)～11/4(土) 毎週土曜日(計10回) 午後7時～9時	運動公園小体育室	市内在住在勤	40人
中高齢者健康体操教室	9/7(木)～11/9(木) 毎週木曜日(計10回) 午後1時～3時	東部スポーツパーク体育館	50歳以上の人	40人
3歳児親子体操教室	9/9(土)～11/18(土) 毎週土曜日(9/23除く) 計10回 午前10時～正午	運動公園小体育室	市内在住の3歳児(平成3年10月1日～4年4月1日生まれ)とその親	30組

8月19日(土) (必着) までに、往復ハガキに住所・氏名(フリガナ)・年齢・電話番号・教室名を記入して、〒271松戸市上本郷4434松戸運動公園内スポーツ課 ☎63-9241番)へ
※3歳児親子体操教室は、お子さんの名前(フリガナ)も記入
※いずれも申し込み多数の場合は抽選
申込方法

愛の献血
8月10日(日)午前10時～11時45分と午後1時～4時 場所市役所一階正面玄関
関健康管理課業務係 ☎66・7487番

保健・衛生
旧盆の期間中も歯科診療が受けられます
8月13日(日)～16日(水)の旧盆の期間中も左表の診療所で診療が受けられます。
8月13日(日) 16日(水)
関健康管理課業務係 ☎66・7487番

三歳児健康診査
対象平成4年4月生まれの幼児 健診日8月8日・22日・29日の各火曜日 会場松戸保健所
※対象者には通知を送りませんが届かない場合は、ハガキに①住所②電話番号③幼児氏名④幼児生年月日⑤保護者氏名⑥転入年月日を記入して、〒271松戸市小根本七松戸保健所 ☎61・2121番)へ

日 時	診療所	住 所	電 話
8/13(日)	柳沼歯科医院	金ヶ作408-143	☎85-3399番
14(月)	平岡歯科医院	本町2-3	☎64-6666番
15(火)	藤内歯科医院	新松戸3-18	☎46-3213番
16(水)	やばしら歯科 駅ビル診療所	日暮1-1-2	☎84-4182番



救急医療体制

健康保険証を忘れずに

◆テレホン案内サービス
……☎66-0010番
平日・午後5時～翌朝午前9時
休日と土曜・午前9時～翌朝午前9時

◆夜間急病診療所
……☎68-3756番
衛生会館内・毎日午後8時～11時

◆休日土曜夜間歯科診療所
……☎65-3430番
衛生会館内・午後8時～11時

森のホール21

関森のホール ☎84-5050番

期 日	小ホール	大ホール	期 日
9/3(日)	加藤ひとみ	松戸学院音楽教室発表会	8/26(土)
27(日)	座間岩雄	松戸学院音楽教室発表会	9/3(日)
28(月)	エトワール	松戸学院音楽教室発表会	8/6(日)
29(火)	エトワール	松戸学院音楽教室発表会	9/3(日)
30(水)	エトワール	松戸学院音楽教室発表会	8/26(土)
9/1(木)	エトワール	松戸学院音楽教室発表会	9/3(日)
2(金)	エトワール	松戸学院音楽教室発表会	8/26(土)
3(土)	エトワール	松戸学院音楽教室発表会	9/3(日)
4(日)	エトワール	松戸学院音楽教室発表会	8/26(土)
5(月)	エトワール	松戸学院音楽教室発表会	9/3(日)
6(火)	エトワール	松戸学院音楽教室発表会	8/26(土)
7(水)	エトワール	松戸学院音楽教室発表会	9/3(日)
8(木)	エトワール	松戸学院音楽教室発表会	8/26(土)
9(金)	エトワール	松戸学院音楽教室発表会	9/3(日)
10(土)	エトワール	松戸学院音楽教室発表会	8/26(土)
11(日)	エトワール	松戸学院音楽教室発表会	9/3(日)
12(月)	エトワール	松戸学院音楽教室発表会	8/26(土)
13(火)	エトワール	松戸学院音楽教室発表会	9/3(日)
14(水)	エトワール	松戸学院音楽教室発表会	8/26(土)
15(木)	エトワール	松戸学院音楽教室発表会	9/3(日)
16(金)	エトワール	松戸学院音楽教室発表会	8/26(土)
17(土)	エトワール	松戸学院音楽教室発表会	9/3(日)
18(日)	エトワール	松戸学院音楽教室発表会	8/26(土)
19(月)	エトワール	松戸学院音楽教室発表会	9/3(日)
20(火)	エトワール	松戸学院音楽教室発表会	8/26(土)
21(水)	エトワール	松戸学院音楽教室発表会	9/3(日)
22(木)	エトワール	松戸学院音楽教室発表会	8/26(土)
23(金)	エトワール	松戸学院音楽教室発表会	9/3(日)
24(土)	エトワール	松戸学院音楽教室発表会	8/26(土)
25(日)	エトワール	松戸学院音楽教室発表会	9/3(日)
26(月)	エトワール	松戸学院音楽教室発表会	8/26(土)
27(火)	エトワール	松戸学院音楽教室発表会	9/3(日)
28(水)	エトワール	松戸学院音楽教室発表会	8/26(土)
29(木)	エトワール	松戸学院音楽教室発表会	9/3(日)
30(金)	エトワール	松戸学院音楽教室発表会	8/26(土)
9/1(土)	エトワール	松戸学院音楽教室発表会	9/3(日)
2(日)	エトワール	松戸学院音楽教室発表会	8/26(土)
3(月)	エトワール	松戸学院音楽教室発表会	9/3(日)
4(火)	エトワール	松戸学院音楽教室発表会	8/26(土)
5(水)	エトワール	松戸学院音楽教室発表会	9/3(日)
6(木)	エトワール	松戸学院音楽教室発表会	8/26(土)
7(金)	エトワール	松戸学院音楽教室発表会	9/3(日)
8(土)	エトワール	松戸学院音楽教室発表会	8/26(土)
9(日)	エトワール	松戸学院音楽教室発表会	9/3(日)
10(月)	エトワール	松戸学院音楽教室発表会	8/26(土)
11(火)	エトワール	松戸学院音楽教室発表会	9/3(日)
12(水)	エトワール	松戸学院音楽教室発表会	8/26(土)
13(木)	エトワール	松戸学院音楽教室発表会	9/3(日)
14(金)	エトワール	松戸学院音楽教室発表会	8/26(土)
15(土)	エトワール	松戸学院音楽教室発表会	9/3(日)
16(日)	エトワール	松戸学院音楽教室発表会	8/26(土)
17(月)	エトワール	松戸学院音楽教室発表会	9/3(日)
18(火)	エトワール	松戸学院音楽教室発表会	8/26(土)
19(水)	エトワール	松戸学院音楽教室発表会	9/3(日)
20(木)	エトワール	松戸学院音楽教室発表会	8/26(土)
21(金)	エトワール	松戸学院音楽教室発表会	9/3(日)
22(土)	エトワール	松戸学院音楽教室発表会	8/26(土)
23(日)	エトワール	松戸学院音楽教室発表会	9/3(日)
24(月)	エトワール	松戸学院音楽教室発表会	8/26(土)
25(火)	エトワール	松戸学院音楽教室発表会	9/3(日)
26(水)	エトワール	松戸学院音楽教室発表会	8/26(土)
27(木)	エトワール	松戸学院音楽教室発表会	9/3(日)
28(金)	エトワール	松戸学院音楽教室発表会	8/26(土)
29(土)	エトワール	松戸学院音楽教室発表会	9/3(日)
30(日)	エトワール	松戸学院音楽教室発表会	8/26(土)
9/1(月)	エトワール	松戸学院音楽教室発表会	9/3(日)
2(火)	エトワール	松戸学院音楽教室発表会	8/26(土)
3(水)	エトワール	松戸学院音楽教室発表会	9/3(日)
4(木)	エトワール	松戸学院音楽教室発表会	8/26(土)
5(金)	エトワール	松戸学院音楽教室発表会	9/3(日)
6(土)	エトワール	松戸学院音楽教室発表会	8/26(土)
7(日)	エトワール	松戸学院音楽教室発表会	9/3(日)
8(月)	エトワール	松戸学院音楽教室発表会	8/26(土)
9(火)	エトワール	松戸学院音楽教室発表会	9/3(日)
10(水)	エトワール	松戸学院音楽教室発表会	8/26(土)
11(木)	エトワール	松戸学院音楽教室発表会	9/3(日)
12(金)	エトワール	松戸学院音楽教室発表会	8/26(土)
13(土)	エトワール	松戸学院音楽教室発表会	9/3(日)
14(日)	エトワール	松戸学院音楽教室発表会	8/26(土)
15(月)	エトワール	松戸学院音楽教室発表会	9/3(日)
16(火)	エトワール	松戸学院音楽教室発表会	8/26(土)
17(水)	エトワール	松戸学院音楽教室発表会	9/3(日)
18(木)	エトワール	松戸学院音楽教室発表会	8/26(土)
19(金)	エトワール	松戸学院音楽教室発表会	9/3(日)
20(土)	エトワール	松戸学院音楽教室発表会	8/26(土)
21(日)	エトワール	松戸学院音楽教室発表会	9/3(日)
22(月)	エトワール	松戸学院音楽教室発表会	8/26(土)
23(火)	エトワール	松戸学院音楽教室発表会	9/3(日)
24(水)	エトワール	松戸学院音楽教室発表会	8/26(土)
25(木)	エトワール	松戸学院音楽教室発表会	9/3(日)
26(金)	エトワール	松戸学院音楽教室発表会	8/26(土)
27(土)	エトワール	松戸学院音楽教室発表会	9/3(日)
28(日)	エトワール	松戸学院音楽教室発表会	8/26(土)
29(月)	エトワール	松戸学院音楽教室発表会	9/3(日)
30(火)	エトワール	松戸学院音楽教室発表会	8/26(土)
9/1(水)	エトワール	松戸学院音楽教室発表会	9/3(日)
2(木)	エトワール	松戸学院音楽教室発表会	8/26(土)
3(金)	エトワール	松戸学院音楽教室発表会	9/3(日)
4(土)	エトワール	松戸学院音楽教室発表会	8/26(土)
5(日)	エトワール	松戸学院音楽教室発表会	9/3(日)
6(月)	エトワール	松戸学院音楽教室発表会	8/26(土)
7(火)	エトワール	松戸学院音楽教室発表会	9/3(日)
8(水)	エトワール	松戸学院音楽教室発表会	8/26(土)
9(木)	エトワール	松戸学院音楽教室発表会	9/3(日)
10(金)	エトワール	松戸学院音楽教室発表会	8/26(土)
11(土)	エトワール	松戸学院音楽教室発表会	9/3(日)
12(日)	エトワール	松戸学院音楽教室発表会	8/26(土)
13(月)	エトワール	松戸学院音楽教室発表会	9/3(日)
14(火)	エトワール	松戸学院音楽教室発表会	8/26(土)
15(水)	エトワール	松戸学院音楽教室発表会	9/3(日)
16(木)	エトワール	松戸学院音楽教室発表会	8/26(土)
17(金)	エトワール	松戸学院音楽教室発表会	9/3(日)
18(土)	エトワール	松戸学院音楽教室発表会	8/26(土)
19(日)	エトワール	松戸学院音楽教室発表会	9/3(日)
20(月)	エトワール	松戸学院音楽教室発表会	8/26(土)
21(火)	エトワール	松戸学院音楽教室発表会	9/3(日)
22(水)	エトワール	松戸学院音楽教室発表会	8/26(土)
23(木)	エトワール	松戸学院音楽教室発表会	9/3(日)
24(金)	エトワール	松戸学院音楽教室発表会	8/26(土)
25(土)	エトワール	松戸学院音楽教室発表会	9/3(日)
26(日)	エトワール	松戸学院音楽教室発表会	8/26(土)
27(月)	エトワール	松戸学院音楽教室発表会	9/3(日)
28(火)	エトワール	松戸学院音楽教室発表会	8/26(土)
29(水)	エトワール	松戸学院音楽教室発表会	9/3(日)
30(木)	エトワール	松戸学院音楽教室発表会	8/26(土)
9/1(金)	エトワール	松戸学院音楽教室発表会	9/3(日)
2(土)	エトワール	松戸学院音楽教室発表会	8/26(土)
3(日)	エトワール	松戸学院音楽教室発表会	9/3(日)
4(月)	エトワール	松戸学院音楽教室発表会	8/26(土)
5(火)	エトワール	松戸学院音楽教室発表会	9/3(日)
6(水)	エトワール	松戸学院音楽教室発表会	8/26(土)
7(木)	エトワール	松戸学院音楽教室発表会	9/3(日)
8(金)	エトワール	松戸学院音楽教室発表会	8/26(土)
9(土)	エトワール	松戸学院音楽教室発表会	9/3(日)
10(日)	エトワール	松戸学院音楽教室発表会	8/26(土)
11(月)	エトワール	松戸学院音楽教室発表会	9/3(日)
12(火)	エトワール	松戸学院音楽教室発表会	8/26(土)
13(水)	エトワール	松戸学院音楽教室発表会	9/3(日)
14(木)	エトワール	松戸学院音楽教室発表会	8/26(土)
15(金)	エトワール	松戸学院音楽教室発表会	9/3(日)
16(土)	エトワール	松戸学院音楽教室発表会	8/26(土)
17(日)	エトワール	松戸学院音楽教室発表会	9/3(日)
18(月)	エトワール	松戸学院音楽教室発表会	8/26(土)
19(火)	エトワール	松戸学院音楽教室発表会	9/3(日)
20(水)	エトワール	松戸学院音楽教室発表会	8/26(土)
21(木)	エトワール	松戸学院音楽教室発表会	9/3(日)
22(金)	エトワール	松戸学院音楽教室発表会	8/26(土)
23(土)	エトワール	松戸学院音楽教室発表会	9/3(日)
24(日)	エトワール	松戸学院音楽教室発表会	8/26(土)
25(月)	エトワール	松戸学院音楽教室発表会	9/3(日)
26(火)	エトワール	松戸学院音楽教室発表会	8/26(土)
27(水)	エトワール	松戸学院音楽教室発表会	9/3(日)
28(木)	エトワール	松戸学院音楽教室発表会	8/26(土)
29(金)	エトワール	松戸学院音楽教室発表会	9/3(日)
30(土)	エトワール	松戸学院音楽教室発表会	8/26(土)
9/1(日)	エトワール	松戸学院音楽教室発表会	9/3(日)
2(月)	エトワール	松戸学院音楽教室発表会	8/26(土)
3(火)	エトワール	松戸学院音楽教室発表会	9/3(日)
4(水)	エトワール	松戸学院音楽教室発表会	8/26(土)



みどりの 歳時記



ヤブガラシ

夏はつる植物の勢いが盛んで、林の緑ややぶなどは、太陽の光の争奪戦が繰り広げられています。ヤブガラシはその名の通りほかの草木に絡みつき、上を覆い、やぶを枯らしてしまうほどに茂る植物です。

花が開くとすぐに四枚の花びらは落ちてしまい、甘いみつの詰まった赤やオレンジの花の台だけが残ります。まるでカップゼリーのようにかラフル。ヤブガラシは、夏の虫たちの小さなオアシスになります。

ピカピカの一年生、 蚕の変身にびっくり!



蚕の口から糸が出てきたと思ったら、次の日にはまゆに…。「変身」は子供たちにとって、とても不思議なことなんです



蚕の入ったカゴを手にみんな、ポーズ!

柿ノ木台小学校1年1組(金崎学級児童34人)で、飼っていた蚕(かいこ)がまゆを作り、その後成虫になって飛び立ちました。

「生き物と接しながら、新しい発見をしてほしい」と先生の発案で飼いはじめたものです。最初はその姿にギョッとした子供たちも、慣れていくうちに愛着がわいてきたようで、工作用紙でかごを作ったり、校庭の桑の木から葉っぱを集めるなどして大切に育てていました。

蚕のまゆへの突然の変身に戸惑いながら、「これからどうなるんだろう」と楽しみにしていたところに、その中から白い羽を持つ成虫が出てきたため、子供たちは大喜びでした。

「若葉カップ」に向けてスマッシュ!



六実ジュニアバドミントンクラブは、8月19日・20日に京都府長岡京市で行われる全国大会に、千葉県代表として出場します。

●六実ジュニアバドミントンクラブ全国大会に出場

小学生のバドミントンチームが全国大会に出場するのは、市内では初めてのこと。シングルス3選手、ダブルス2ペアの団体戦で「若葉カップ」を目指します。

「初めての全国大会出場練習にも力が入ってきています」という伴監督の言葉に、「とにかく1勝して、後は頑張るだけ」と頼もしい子供たち。

チームワークの良さが売りの六実ジュニアバドミントンクラブは、今絶好調のようです。



やる気満々の六実ジュニアバドミントンクラブの皆さん



身近な街の話題をお寄せください。 問広報課



全力投球をする阿曾くん

ガッチリとした身体つき。流れるようなフォームから投げ下ろされる鋭い球が、スバツとキャッチャーミットに決まる。

牧野原中学校三年生の阿曾くんは、市内の中学生で組織する硬式野球チーム「松戸ボイス」のエースだ。阿曾くんは今年、ボーイズリーグ世界少年野球選手権大会に「ジ

ヤパン関東」のメンバー二十人の一人として選ばれた。この大会は台湾、アメリカ、ブラジルなど少年野球が盛んな六カ国のチームを迎え、十七日から滋賀県で開催される。野球を始めたのは小学校に入學して間もないころ。「松戸ボイス」の監督であるお父さんに勧められて硬球を手にした。最初に握った硬球はやけに重く、硬く感じられたという。「サッカーをやったかっ

同じ、キッパリとした性格のようだ。野球をやる上でのモットーは「清く、正しく、美しく」。相手チームにやじをとほすようなことは絶対にしない。相手手にやじられることがあっても動揺せず、あくまでも実力で勝負する大物ぶりを見せる。そんな阿曾くんを「レギュラーになれなかったら大会を見に行かない」とお父さんがハツパをかける。

「だれもができる経験じゃないから精いっぱい、楽しんでやりたい」。皆の期待を背に目下「ジャパン関東」のレギュラー獲得のため猛練習中だ。「世界大会で三振を取りたい。そのあと甲子園のあの歓声の中でプレーできたら…」目標は、やっぱり野茂投手「向上するために努力を惜しまない阿曾くんは、夢に向かって毎日投げ続ける。」

(牧の原在住)

世界大会で三振を



ボーイズリーグ世界少年野球選手権大会に出場する

阿曾 竜一くん

