

8種類から12種類へ

都市計画法・建築基準法の改正により
用途地域が変わります

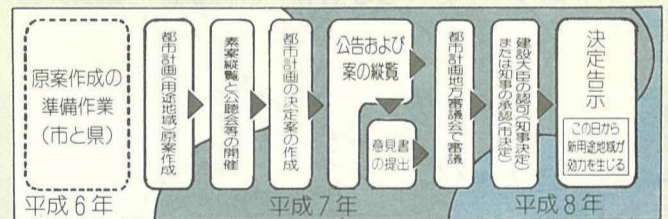
総合的な土地政策の一環として、良好な市街地の環境を整備し都市の秩序ある発展を図るため、都市計画法と建築基準法の一部が改正され(平成5年6月施行)、用途地域制度が変わりました。
新しい用途地域は、より適切な住環境の保護を図るため、住居系用途地域を中心に、これまでの八種類から十二種類に細分化するものです。
市と県では、平成7年度中を目標に、新用途地域の指定替えをするように作業を進めています。経過については、今後も広報や説明会などを通じてお知らせします。
関都市計画課

改正の主な内容

Table with 3 columns: 現行用途地域, 改正用途地域, 用途規制概要. Rows include 第一種住居専用, 第二種住居専用, 住居地域, 近隣商業, 商業, 準工業, 工業, 工業専用.

- 住居系用途地域では、条件を満たす一部地域を除き旧第一種住居専用地域には原則として第一種低層住居専用地域を、旧第二種住居専用地域には原則として第一種中高層住居専用地域を、旧住居地域には原則として第一種住居地域を定めることとし、さらに住居専用地域を定めることについて配慮します。
●近隣商業地域、商業地域、準工業地域、工業専用地域については、原則として旧用途地域がそのまま適用されます。
●容積率・建ぺい率の制限
良好な市街地環境の保全・形成や道路・下水道の整備とのバランスを図るために、地域の特性等に応じて、容積率(建物の延べ床面積の敷地面積に対する割合)と建ぺい率(建築物の建築面積の敷地面積に対する割合)の最高限度が定められます。
●高さ制限
市街地や各建築物の採光、通風、開放性などを確保するため、用途地域に応じて、建築物の高さについての制限があります。
●外壁の後退距離の制限、建築物の敷地面積の最低限度
第一種低層住居専用地域と第二種低層住居専用地域では、低層住宅の良好な住環境の保護のために、必要に応じて「外壁の後退距離の限度」や「建築物の敷地面積の最低限度」を定めることができます。
「外壁の後退距離の限度」…建築物等を建てる時に、道路または敷地の境界線から1mまたは1.5m以上離す。
「建築物の敷地面積の最低限度」…建築物を建てるには、定められた面積以上の敷地が必要になります(ただし、既に定められた面積未満の敷地となっている場合は、敷地を分割しなければ建築物を建てられません)。

■新用途地域決定に関するスケジュール



この用途地域制度の改正に伴い、従来定められていた用途地域を新用途地域に指定替える都市計画の決定は、法律の施行から3年以内に行うことになっています。そのため、平成7年度中を目標に指定替えを行っていく予定です。

主な内容

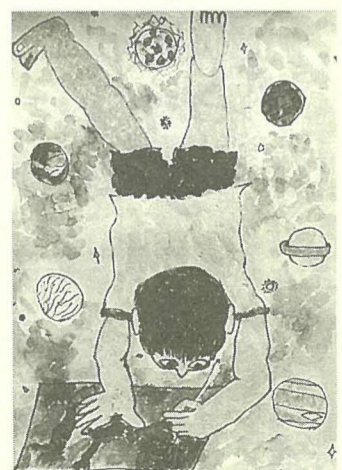
- ・川に親しむ親子のつどい... 2
・八柱霊園の利用者を公募... 3
・みんなのものです 道路は正しく使っていますか ... 4~5
・情報チャンネル... 6~7
・盲導犬を体験!!... 8
・北総線全駅で名曲マラソン コンサート... 8

わたしの夢

小川 裕介くん (新松戸南小学校4年)



これは、ぼくが得意なさが立ちをしながら 絵をかいているところで、絵とマット運動が好きなので、いっしょにできたらいいなと思ってかきました。宇宙にある火星や木星が、地球と同じくらい明るくてきれいな青や緑にかがやいているところです。



さが立ちして絵をかく裕介くん

## 真間川流域総合治水 推進イベントを開催

皆さんに、川や水に親しみながら、市や県などが行っている治水事業や親水事業について理解を深めていただくよう、「川に親しむ親子のつどい」を開催します。

皆さんの催し物を用意して皆さんをお待ちしています。

申し込みの必要なものについて

費用：無料

会場：上矢切・坂川親水広場(左下図)

日時：8月27日(土)午前10時～午後1時(小雨決行。中止の場合は28日(日)に延期)

場所：上矢切・坂川親水広場(左下図)



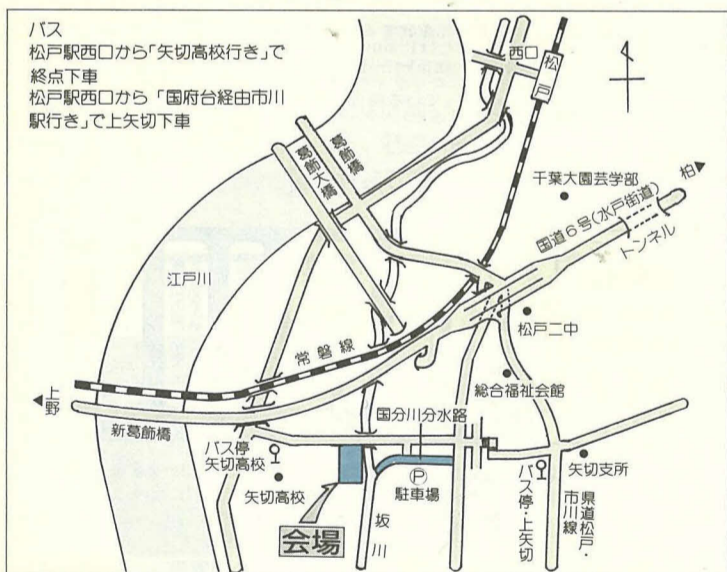
# 川に親しむ 親子のつどい

### ●催し物一覧●

催し物	内容	備考
魚釣り大会	大物賞などの入賞賞品を用意。釣り用具・えさは各自持参	申し込み制
親子うなぎつかみどり大会	小学6年生までの子供と親のペア100組で競います(入賞賞品を用意)。うなぎ1匹ずつプレゼント	申し込み制
国分川分水路見学会	3月に通水したトンネル河川を見学。昼食付き。定員50人	申し込み制
どじょうつかみコーナー	捕らえたどじょうは持ち帰れます。	参加自由
川クイズ大会	川にちなんだクイズに答えて賞品がもらえます。	参加自由
野菜の販売など	松戸でとれた新鮮野菜の販売や枝豆食べ放題	—
パネル展示 川のビデオ放映	総合治水を分かりやすく解説したパネルとビデオ	—
模擬店	焼きそば、カレーライス、ジュースなど	—

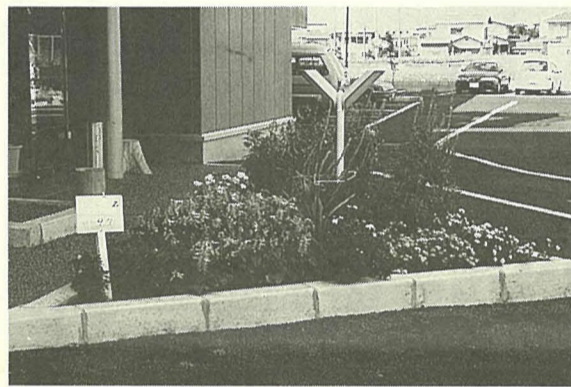
※申し込み制の催し物については、電話またはハガキに住所・氏名(親子うなぎつかみどり大会は親子の氏名)・年齢・性別・電話番号を記入して、〒271松戸市根本387-5松戸市役所河川課内「川に親しむ親子のつどい」係へ

### ●会場案内図●



### 昨年の一般の部最優秀賞

#### (社)八柱福祉会



ケアハウス(軽費老人ホーム)サンセットホームの人たちの自主的な活動によって、1年中花を絶やさないようにしました。

## 街と水辺の 花づくり コンクール

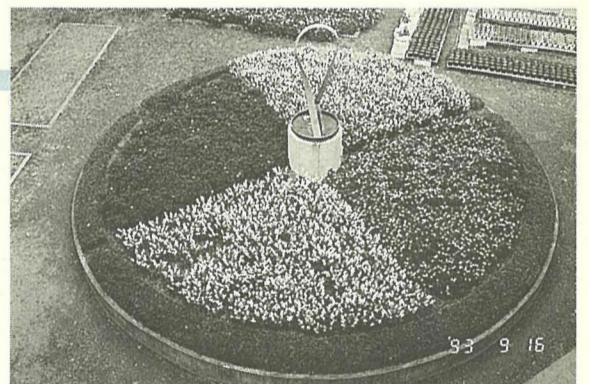
出品方法…市内の住宅周辺、学校・公園・公共施設、事務所等民間施設などの、花飾りや花壇など全体の状況が分かる写真(コメント・エピソードを添えてください。応募書類をもとに審査)

9月28日(木)までに、郵送で〒270松戸市千駄堀269/パークセンター内(駒まつど街と水辺の緑化基金 ☎45-9846番)へ

### 昨年の学校の部最優秀賞

#### 常盤平第三小学校

常盤平第三小学校の自慢の円形花壇です。1年間を通じた生徒の花づくり活動によって、成果を挙げることができました。



## 歯を大切に

歯丈夫、胃丈夫、大丈夫  
健康で明るい未来のために

その十一 四十代  
歯周病とその治療法

今回は、歯周病の段階とその治療法についてお話ししましょう。

まず、ごく初期の段階では、歯と歯茎(ぐき)の境目に付いてしまった歯石等の汚物を取り除くだけで済む場合がほとんどです。通常、歯石除去と呼ばれる処置です。中程度の歯周病になると、ポケットがもう少し深くなるため、さらに手間と時間がかかるようになります。この場合は、歯茎に麻酔をすることもあります。

また、これらの処置と並行して、噛(か)み合わせの力が歯にとって有害な方向にかかっているところを修正するために、多少表面を削ることもあります。これを咬(く)み合わせ調整といいますが、ここまでの治療を歯周初



個人差はありますが、ここまでの治療に大体三〜六回がかかります。途中で歯がしみるようになったりすることもありますが、一時的なもので心配はいりません。ここまでの治療は、ポケットの深さがある程度減少し、軽症の部位では治療(ゆ)してしまいます。

しかし、ポケットの状態等によって、これだけでは治癒しない部位が残ってしまうことも多くあります。そこで初期治療を終えた段階でもう一度検査をして、次の治療へ進む部位を決定します。これを再評価検査といいますが、

次回は、再評価検査後の治療についてお話しします。  
(松戸歯科医師会)

3

広報まつど 1994年(平成6年)8月5日

都立八柱霊園の使用者を公募

都立八柱霊園の入口はまるで公園のよう

公募数：一般埋蔵施設百九十九カ所、芝生埋蔵施設十四カ所、壁型埋蔵施設千五十カ所の合計千二百六十三カ所

申込資格：①埋蔵したい遺骨（既に別のところに埋蔵・収蔵されている遺骨を含む）があること②遺骨の配偶者、直系血族の父母・子・孫、養父（母）、養子（女）、兄弟姉妹であること③遺骨の祭祀（し）の主事者であること④申込者が三年以上（平成3年7月31日以前から）継続して市内に居住していること。以上の条件をすべて満たしていること

公開抽選：9月14日(水)午前10時から、都庁第二本庁舎一階ホールで実施

申込用紙の配布：8月17日(水)まで、市役所市民課・各支所、八柱霊園管理事務所、都庁第一・第二本庁舎案内コーナー、新宿駅西口インフォメーションセンターで「申込用紙」と「申込のしおり」を配布

（水）まで、市役所市民課・各支所、八柱霊園管理事務所、都庁第一・第二本庁舎案内コーナー、新宿駅西口インフォメーションセンターで「申込用紙」と「申込のしおり」を配布

（水）まで、市役所市民課・各支所、八柱霊園管理事務所、都庁第一・第二本庁舎案内コーナー、新宿駅西口インフォメーションセンターで「申込用紙」と「申込のしおり」を配布

（水）まで、市役所市民課・各支所、八柱霊園管理事務所、都庁第一・第二本庁舎案内コーナー、新宿駅西口インフォメーションセンターで「申込用紙」と「申込のしおり」を配布

平成6年度松戸市職員募集

平成6年度の松戸市職員採用試験を次のとおり行います。

受験の受付：8月5日(金)～16日(土)（土・日を除く）の午前9時～午後4時の間に、市役所本館二階大会議室で

試験日時：9月4日(日)午前9時30分から

試験会場：第一中学校

※必要書類は、本館二階大会議室で配布します。

個人事務係

募集案内

職種	採用予定人数	受験資格
技術職(上級) 電気・機械	各若干名	※④の人で専攻課程を修了した人 または当該課程を修了する見込みの人
技術職(初級) 電気・機械		※⑤の人で専攻課程を修了した人 または当該課程を修了する見込みの人
保健婦		※昭和42年4月2日以降に生まれた人で、保健婦の資格を有する人、または平成7年5月までに保健婦の資格を取得する見込みの人で、市内の医療機関に勤めていない人
看護婦(行政)		※昭和42年4月2日以降に生まれた人で、看護婦の資格を有する人、または平成7年5月までに看護婦の資格を取得する見込みの人で、市内の医療機関に勤めていない人
栄養士		※④・⑤の人で栄養士の資格を有する人、または平成7年3月31日までに栄養士の資格を取得する見込みの人
受験資格	④＝昭和42年4月2日から昭和48年4月1日までに生まれた人で、大学を卒業または平成6年度卒業見込みの人 ⑤＝昭和44年4月2日から昭和50年4月1日までに生まれた人で、短期大学もしくは高等専門学校を卒業、または平成6年度卒業見込みの人	

森のホール21チケットセンター チケットガイド

営業時間 午前10時～午後4時  
☎84-5050番(月曜日は休館) ※電話での予約はできません。

公演日	公演名	会場	開演時間	費用
8/6(土)	新ヴィヴァルディ合奏団シリーズコンサートVOL.2	森のホール21小ホール	午後7時	3,000円(全自由席)
	松戸寄席らくご奇兵隊VOL.1	市民劇場ホール	午後6時	1,500円(全自由席)
19(金)	'94松戸ジャズ&ワールドミュージック	森のホール21大ホール	午後6時	S/4,000円 A/3,000円
31(水)	藤あや子コンサート(2回公演)	森のホール21大ホール	午後2時 午後6時30分	SS/6,000円 S/5,000円
9/9(金)	都はるみコンサート	森のホール21大ホール	午後6時30分	S/7,300円 A/6,700円 B/5,700円
10(土)	吉幾三コンサートON STAGE'94(2回公演)	森のホール21大ホール	午後2時 午後6時30分	S/6,000円 A/5,000円 B/4,000円
15(祝)	聖飢魔IIコンサート	森のホール21大ホール	午後6時30分	4,635円(全指定席)
23(祝)	河野春美ピアノリサイタル	森のホール21小ホール	午後2時	2,000円(全自由席)
29(木)	大月みやこコンサート(2回公演)	森のホール21大ホール	午後2時 午後6時30分	SS/5,500円 A/5,000円 S/4,000円
10/8(土)	新ヴィヴァルディ合奏団シリーズコンサートVOL.3	森のホール21小ホール	午後2時	3,000円(全自由席)
14(金)	千昌夫&コロッセジョイントコンサート	森のホール21大ホール	午後2時 午後6時30分	S/6,000円 A/5,000円
15(土)	松戸寄席らくご奇兵隊VOL.2	市民劇場ホール	午後6時	1,500円(全自由席)
22(土)	ミュージカルキャバレー 出演：前田美波里	森のホール21大ホール	午後6時	S/7,000円 A/6,000円 B/4,000円

※チケットは売り切れの場合もあります。

03-532015391  
3番

	一般埋蔵施設(1㎡当たり)	生設埋蔵施設(1㎡当たり)	壁型埋蔵施設(1カ所当たり)
使用料	69,000円	76,000円	435,000円
管理料	380円/年	620円/年	780円/年

建築協定で住みよい街づくりを

松ヶ丘団地(上本郷)では市内初の建築協定を締結

建築物を建てる場合は、建築基準法で定められた基準を守らなければならないが、この基準は、街づくりの最低限のルールを定めたものでしかありません。

基準に合っている建築物でも、日照・通風・プライバシーなどについて問題が生じることがあります。

建築基準法には、このようなことを未然に防止する手段

この制度では、住みよい街づくりのために、土地・建物の所有者など全員の合意によって基準以外の協定を定めることができます。

例えば、低層住宅地の環境を守りたい場合には、建築物の高さ・階数などを制限したり、住宅を一戸建てに限定したりすることがあります。

この協定は、市長の認可を受けて公的なものになります。既存の住宅地の場合には、無理のないことから始めましょう。たとえ一つの協定でもよりよい街づくりにつながります。

※市では建築協定についてのパンフレットを用意しています。

建築協定指針課建築指導係

8月は ストップ・ザ交通事故強化月間

3'S(スピード・酒・シートベルト)作戦で交通事故を防止

調査員が8月中旬から、調査の対象となったお宅にお伺いします。ご協力をお願いします。

調査員が8月中旬から、調査の対象となったお宅にお伺いします。ご協力をお願いします。

調査員が8月中旬から、調査の対象となったお宅にお伺いします。ご協力をお願いします。

この調査は、抽出された世帯の皆さんに、主として家計簿を付けていただくものです。

調査の結果は、国などが行う社会、経済施策などの企画・立案の際の貴重な資料として、広く利用されます。

調査員が8月中旬から、調査の対象となったお宅にお伺いします。ご協力をお願いします。

原爆投下日には 慰霊と平和の祈念を

昭和20年8月6日午前8時15分広島に、9日午前11時2分長崎に原子爆弾が投下されたから、満四十九年を迎える。

死者のめい福と世界の平和を祈り、各職場や家庭で、一分間の黙とうをしましょう。

女性センターが休館

期間11月30日(水)～平成7年9月30日(土)(改修工事のため)

女性センター ☎64-8778番

全国消費実態調査にご協力

9月から11月までの三カ月間にわたり、全国消費実態調査が実施されます。

この調査は、抽出された世帯の皆さんに、主として家計簿を付けていただくものです。

調査の結果は、国などが行う社会、経済施策などの企画・立案の際の貴重な資料として、広く利用されます。

調査員が8月中旬から、調査の対象となったお宅にお伺いします。ご協力をお願いします。

補助金支給の基準と補助金額

区分	基準(平成6年度市町村住民税年額)	補助金額(年額)
A	生活保護世帯・市町村住民税非課税世帯	115,500円を限度
B	市町村住民税所得割非課税世帯(均等割のみ課税世帯)	90,200円を限度
C	市町村住民税所得割課税額が90,900円以下の世帯	51,900円を限度

各幼稚園、教育委員会財務課管理係 ☎66-7455番

幼稚園就園奨励費補助金の額が決定しました

幼稚園就園奨励費補助金は、公認の私立幼稚園に三・四・五歳児を通わせている保護者に支給しています。

平成6年度の補助金額が左表のとおり決まりましたのでお知らせします。

児童扶養手当8月期分を支給

8月11日(水)から郵便局・銀行で8月期分の手当をお受け取りください。

児童扶養手当・特別児童扶養手当の現況届の受け付け

児童扶養手当・特別児童扶養手当を受けている人には、今月上旬に現況届(更新手続き)の用紙を送ります。

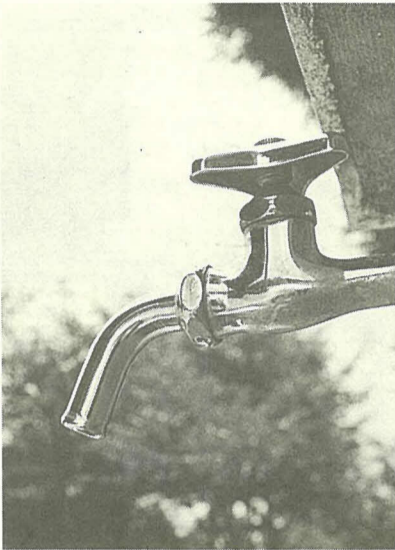
現況届の提出がないと、8月以降の手当を受けられなくなりますので、ご注意ください。

受付期間8月11日(水)～9月10日(土)(特別児童扶養手当は9日(金)まで)

児童扶養手当Ⅱ 援護課係、特別児童扶養手当Ⅱしあわせ課係

節水にご協力を

水不足!!

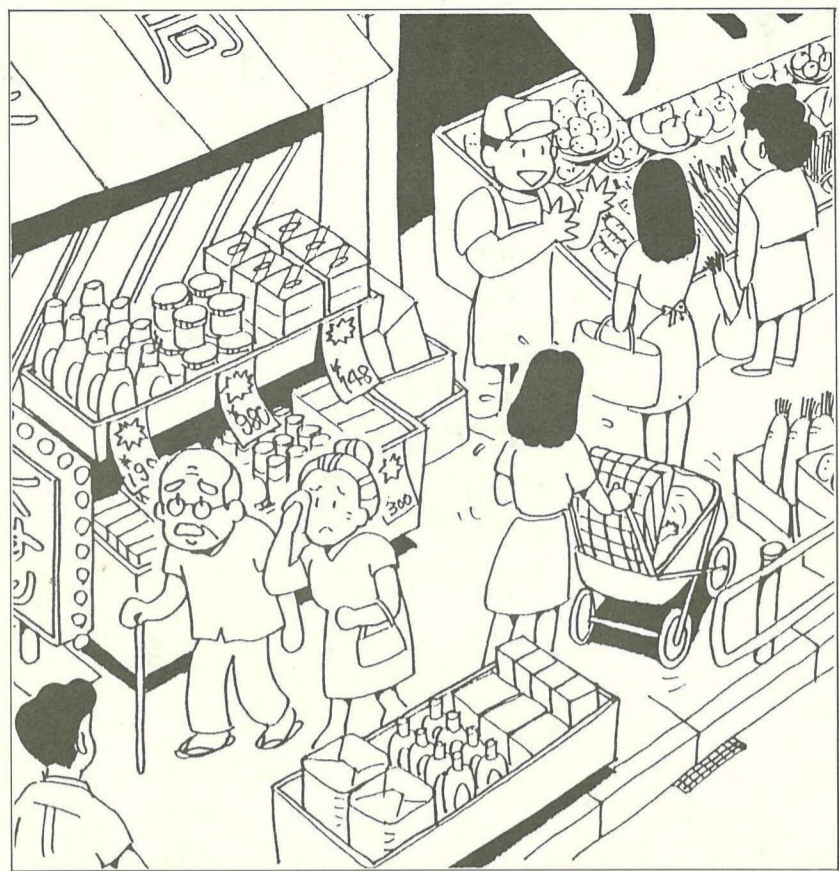


今年の梅雨は、例年に比べると非常に雨が少なく、首都圏の水がためである利根川水系のダム貯水量は、大幅に減少しています。

今年、全国的規模で異常なため、渇水時には先に

渇水の事態となっており、四国などでは時間給水制限という事態になって、生活に大変な苦勞を強いられています。

江戸川の水を浄水して、松戸市営水道や千葉県水道局に水道用水を送っている北千葉広域水道企業団では、ダムなど多くの水資源施設が未完了



商品や看板が歩道を占拠

道路パトロール 日誌

ある日の道路パトロールを日誌に基づいて、再現してみました。

商品や看板が歩道に

パトロール区域に到着します。まず目についたのは、酒類が歩道上に商品を並べていたこと

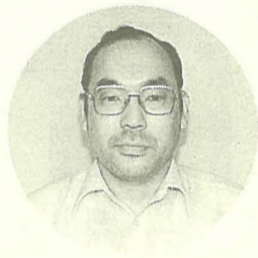


ここでは人も通れませんが

いたので、店主に注意しました。一応分かってくれただけ

ていたので、店主に注意しました。一応分かってくれただけ

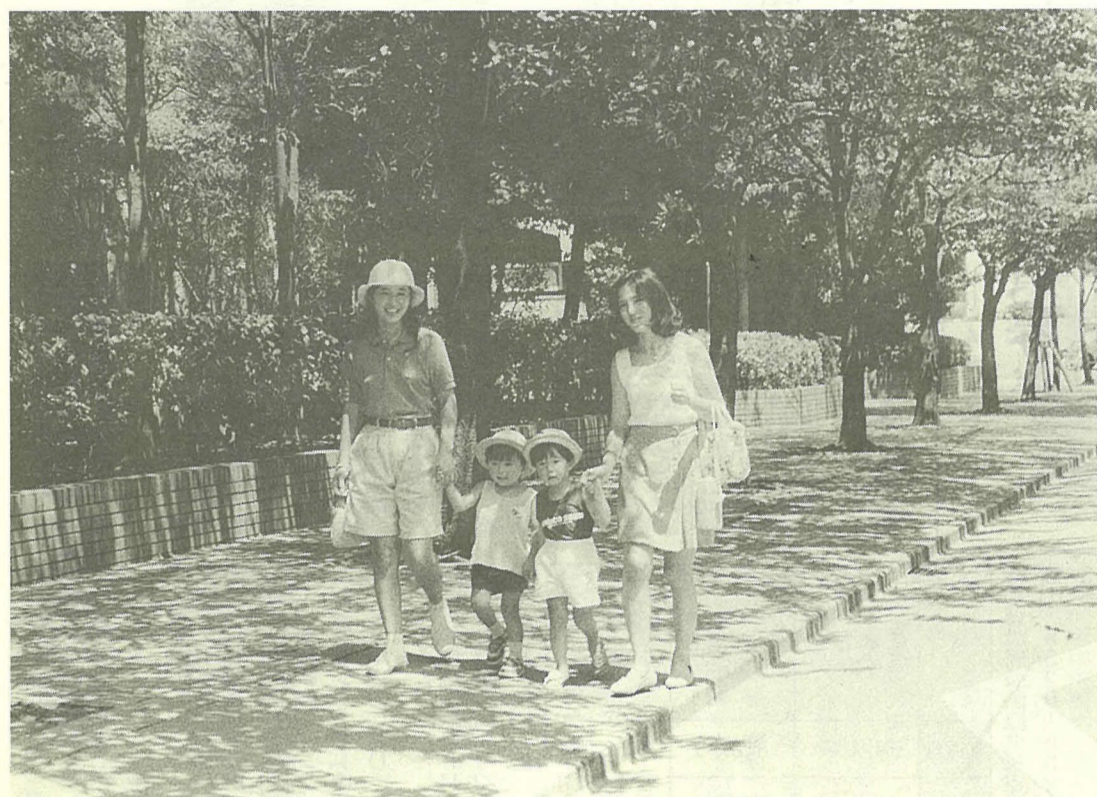
担当課から一言



道路課 大久保 平さん

お互い自粛しましょう

みんなのものです 道路は正しく使っていますか?



道はふれあいの場所でもあります

8月は「道路をまもる月間」です。また、8月10日は「道の日」です。

この日の運動は、皆さんに道路を正しく利用していただくために、「道路を常に広く、美しく、安全に」をテーマに行われます。

身近で重要な道路 道路はあまりにも身近すぎて、その重要性を忘れられがちですが、通学・通勤・買い

物などの日常生活や輸送などの産業活動を支える重要な動

上にも電柱・電話ボックス・郵便ポストなどの公共施設が設置されています。

目立つ道路の不法使用

ところが道路を清涼飲料水やたばこの自動販売機や広告物の置き場として使

また、車庫出入口の段差をなくすために置いてあるすり付けブロックは、自転車・オートバイが乗り上げて転倒



すり付けブロックは危険です

街でのインタビュー

上本郷 今井 恵子さん



歩道に商品が並べてあると、ベビーカーが引

申崎南町 藤井 孝彦さん



店の看板や商品が歩道が通りにくいというこ

松戸まつり・県人会コーナりの出店者を募集

平成7年国勢調査の標語を募集

松戸市議会議員選挙

松戸市議会議員選挙

松戸市議会議員選挙

「暮らしのいきいき講座」講師を派遣します



悪徳商法についての出張講座を行います。

おはなしキャラバン

Table with columns for Date, Venue, Time, and Format, listing various community events.

节水対策 (Water Conservation Measures) section with illustrations of water-saving techniques like washing dishes and clothes.

# 情報チャンネル

※タイトルが色刷りのものは、市の主催です。



古ヶ崎浄化施設が完成し、7月14日通水式が行われました。この施設は見学ができます。8月末日までの毎日午前10時～午後4時。圏建設省江戸川工事事務所流水調整課 ☎0471-25-7318番



通水式でアユを放流する子供たち

## 催し物

### 夏休み子ども映画大会

8月24日(水)午前10時～正午と午後2時～4時の二回 会場 市民劇場 内容ダンボ・野菊の墓・夏服の少女たち 対象小・中学生と保護者 費用無料 定員各回先着三百三十人

### 福祉職場合同説明会

9月3日(土)・8日(木)、午後1時～4時 会場3日⇨千葉市商工会議所、8日⇨ホテルサンガーデン柏 内容職員採用を予定している福祉施設の職員との個別面談 対象福祉施設へ就職を希望する人 費用無料

### 借地借家の無料相談

8月10日(水)午後1時～4時 会場勤労会館 費用無料 ※契約書等をご持参ください。 圏松戸借地借家人組合・久保田 ☎41-8279番

### 松戸市民演連盟発表会

9月4日(日)午前10時～午後8時 会場森のホール21小ホール 費用無料 内容歌謡・舞踊・民謡の競演 圏成嶋 ☎41-3572番

### 親子で昔ばなしを聞く会

8月28日(日)午後1時～3時 会場松戸郵便局 対象小学生とその親・先着二十五組 費用無料 圏電話またはハガキで、〒211松戸市松戸一七四三十八松戸郵便局総務課 ☎62-2357番へ

### 松戸市民劇団入団説明会

8月27日(土)午後7時30分 会場劇団けいこ場「劇舎(しばいや)」(八柱駅徒歩一分) 資格高校生以上(年齢・経験など不問) 費用五百円 圏松戸市原爆被爆者の会・井町 ☎86-2560番

### 核兵器廃絶を求めるフェスティバル

8月21日(日)午前11時～午後3時 会場市民会館 内容朗読(丸山由利亜さんの一人語り)、合唱、原爆写真展など 費用五百円 圏松戸市原爆被爆者の会・井町 ☎86-2560番

### はり・きゅう・マッサージの施術奉仕

### 女性健康体操教室

### 愛の献血

### 保健・衛生

### 三歳児健康診査

### ハガキ記入要領

### ハガキ記入要領

### 中高齢者健康体操教室

### 初心者テニス教室

### 市民遠征大会兼県体選手選考会

### ソフトボール一日教室

### 夏季市民ソフトテニス大会

### 夏の献血

### 松戸市民劇団入団説明会

### 核兵器廃絶を求めるフェスティバル

### ハガキ記入要領

### ハガキ記入要領

### ハガキ記入要領

### ハガキ記入要領

### 松戸市民演連盟発表会

### 借地借家の無料相談

### 福祉職場合同説明会

### 夏休み子ども映画大会

### 親子で昔ばなしを聞く会

### ハガキ記入要領

### 松戸市民演連盟発表会

### 借地借家の無料相談

### 福祉職場合同説明会

### 夏休み子ども映画大会

### 親子で昔ばなしを聞く会

### ハガキ記入要領

## スポーツ

### ソフトボール一日教室

## 見に行こう 聴いてみよう

### 文化施設だより

### 市民会館

期日	内容	開演時間
8/6(土)	専修大学松戸高等学校吹奏楽サークルコンサート	17:30
7(日)	松戸市民踊愛好会チャリティショー	11:00
28(日)	正常分子米養学講演会	12:00

### 市民劇場

期日	内容	開演時間
8/18(木)	クラップスコンサート	18:00
21(日)	市立松戸高校演劇公演	17:13
24(水)	夏休み子ども映画大会	14:10
9/3(土)	ピアノコンサート	15:30
4(日)	ピアノ発表会	14:00

### 文化ホール

期日	内容
8/7(日)まで	平和パネル・平和ポスター展
6(土)～7(日)	中央学院大学写真部夏季写真展
16(土)～21(日)	夏の会洋画展
23(土)～28(日)	林山会書展
30(土)～9/4(日)	小金原文化の会書展
31(水)～4(日)	墨の美院展覧会

### 松戸駅市民ギャラリー

期間	内容
8/12(金)まで	松戸あひる会 絵画十号展
13(土)～26(日)	大井藤一郎「シチリア紀行」水彩スケッチ展
27(月)～9/9(日)	百景会 篆刻作品展

### 市立博物館

期日	内容
8/31(水)まで	ハイビジョン映像「美の回廊をゆく」森の幻都・霸王の夢「カンボジア・アンコールワット」(観覧無料)
9/1(木)からは	「美の回廊をゆく」はるかなる都の夢「ベトナム・フエ」を上映



# 講座・講演

市民大学夜間講座「日本と国連」  
9月6日・27日の毎週火曜日(全四回)、午後6時30分～8時30分 会場女性センター1  
内容日本のPKO活動、常任理事国入りなど 講師立正大学法学部教授・落合淳隆氏  
費用無料 定員先着三十五人 囲電話で矢切公民館☎68-1214番へ

図書館市民講座「近代文学連続講座・昭和文学の展開」  
8月17日・24日、9月7日、14日の各水曜日、午後1時30分～3時30分 会場新松戸市民センター1 講師元相模女子大学教授・森安理文氏 定員先着百二十人 費用無料 囲電話で、市立図書館本館☎65-5115番へ

フラワーアレンジメント特別講座  
8月28日(日)午前10時～午後1時 会場小金原市民センター1 費用二千円 内容秋の花贈り  
囲フローラル・アート花の友の会・阿部☎49-0008番

期日	時間	会場	定員	対象
8/23(水)	午前10時～午後2時	中央保健センター	先着20組(40人)	小学校三年生以上の子と母(男の子歓迎)
25(木)	午後2時～午後7時	小金保健センター	先着15組(30人)	同上
		六実市民センター	先着12組(24人)	

内容…簡単にできる昼ごはん 費用…無料 持ち物…三角きん、ふきん2枚、エプロン、筆記用具  
囲電話で健康管理課松戸方面保健室☎66-7489番へ

親子木工教室  
8月21日(日)午前10時～午後2時(小雨決行) 会場船橋市民の森 費用五百円(昼食・軍手持参) 定員先着三十組 囲電話で、船橋市民の森管理事務所☎0474-5714094番へ

16ミリ映写機操作技術講習会  
9月1日(木)・2日(金)のいずれか一日、午前9時30分～午後5時 会場青少年会館本館 費用無料 対象十六歳以上の市民・二十人(抽選)  
※車での来場はご遠慮を。  
8月16日(火)までに、往復ハガキに希望日・住所・氏名・年齢・電話番号を記入して、〒271松戸市根本三五六京葉ガスF松戸ビル内松戸市教育委員会社会教育課市民文化係(☎66-7462番)へ

講座名	日時	定員	費用
ことばは生きている	10/1(土)・15(土)・11/12(土)・26(土) 午後1時～2時30分	先着各50人	各3,000円
科学の目で見る新しい発見	10/8(土)・22(土)・11/19(土)・12/3(土) 午後1時～2時30分	先着30人	10,000円
プログラミングを楽しむ	10/8(土)・15(土)・22(土)・11/12(土)・26(土)午前10時30分～午後0時30分	先着30人	10,000円

囲江戸川大学公開講座委員会☎0471-52-0661番

江戸川大学の公開講座  
8月26日(金)・28日(日)、午前10時～午後4時(講義・実技)  
8月30日(火)・31日(水)、午前9時～午後5時(施設実習) 会場千葉市文化センター1 対象福祉施設への就職を希望している人 内容福祉に必要な知識と技術の習得 費用無料 定員先着三十人  
※講義のみ希望する人も可 囲電話で県福祉人材センター☎043-248-1294番へ

期日	催し物	開演時間	問い合わせ先
8/6(土)	広瀬和子/バレエ研究所発表会	17:00	広瀬和子/バレエ研究所☎41-8982番
19(金)	'94松戸ジャズ&ワールドミュージックフェスティバル☆	18:00	財松戸市文化振興財団☎84-5050番
28(日)	デュークエイセスコンサート☆	13:30	労音東葛センター☎65-9911番
31(水)	藤あや子コンサート☆	14:00 18:30	榊バルワールドミュージック☎03-3222-7801番

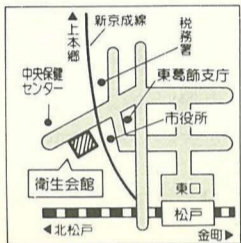
期日	催し物	開演時間	問い合わせ先
8/6(土)	新ヴィヴァルディ合奏団 シリーズコンサートVOL.2☆	19:00	財松戸市文化振興財団☎84-5050番
7(日)	民謡宏有会創立25周年記念発表会	11:00	民謡宏有会☎88-3400番
10(水)	特別観劇会文化座公演「あの人は帰ってこなかった」☆	19:00	松戸演劇鑑賞会☎69-5359番
20(土)	虹色の夢チャリティコンサート☆	19:00	精神世界をひろく会☎0471-72-6717番
24(水)	ちば音楽コンクール 第1次予選会	10:30	榊千葉日報社音楽コンクール事務局☎043-227-0055番
26(金)	浅利香津代の一人芝居☆	18:30	浅利香津代の芝居を観る会☎64-5558番
27(土)	ピアノ発表会	14:00	錦織貴子☎88-5673番
28(日)	ピアノ発表会	14:00	佐竹音楽教室☎86-7370番
9/3(土)	音楽協会「弦のしらべ」	14:00	松戸市音楽協会☎83-0111番
4(日)	松戸民演連盟発表会	10:00	松戸民演連盟☎41-3572番
4(日)	生バンドで踊るダンス友の会☆	18:30	大塚忠夫☎40-1801番



## 北海道 大沼国定公園

田舎の父と私たち家族で、北海道に行ってきました。娘が知恵遅れのため、遠くへ出掛けるのは、戸惑いもありましたが、今までで一番楽しい旅でした。  
写真は、大沼国定公園でのスナップです。途中、野性のキタキツネに出くわすハブニングもあって、言葉の話し合いも、今まではない楽しそうな表情を見せてくれて、思い切った旅をしてよかったです。

あなたの旅の思い出を、写真に百五十文字程度の文章を添えて、広報課へお寄せください。



## 救急医療体制

健康保険証を忘れずに

- ◆テレホン案内サービス……☎66-0010番  
平日・午後5時～翌朝午前9時  
休日と土曜日・午前9時～翌朝午前9時
- ◆夜間急病診療所……☎68-3756番  
衛生会館内・毎日午後8時～11時
- ◆休日土曜日夜間歯科診療所……☎65-3430番  
衛生会館内・午後8時～11時

## 森のホール21

森のホール21☎84-5050番

期日	催し物 (☆印は有料)	開演時間	問い合わせ先
8/6(土)	広瀬和子/バレエ研究所発表会	17:00	広瀬和子/バレエ研究所☎41-8982番
19(金)	'94松戸ジャズ&ワールドミュージックフェスティバル☆	18:00	財松戸市文化振興財団☎84-5050番
28(日)	デュークエイセスコンサート☆	13:30	労音東葛センター☎65-9911番
31(水)	藤あや子コンサート☆	14:00 18:30	榊バルワールドミュージック☎03-3222-7801番
8/6(土)	新ヴィヴァルディ合奏団 シリーズコンサートVOL.2☆	19:00	財松戸市文化振興財団☎84-5050番
7(日)	民謡宏有会創立25周年記念発表会	11:00	民謡宏有会☎88-3400番
10(水)	特別観劇会文化座公演「あの人は帰ってこなかった」☆	19:00	松戸演劇鑑賞会☎69-5359番
20(土)	虹色の夢チャリティコンサート☆	19:00	精神世界をひろく会☎0471-72-6717番
24(水)	ちば音楽コンクール 第1次予選会	10:30	榊千葉日報社音楽コンクール事務局☎043-227-0055番
26(金)	浅利香津代の一人芝居☆	18:30	浅利香津代の芝居を観る会☎64-5558番
27(土)	ピアノ発表会	14:00	錦織貴子☎88-5673番
28(日)	ピアノ発表会	14:00	佐竹音楽教室☎86-7370番
9/3(土)	音楽協会「弦のしらべ」	14:00	松戸市音楽協会☎83-0111番
4(日)	松戸民演連盟発表会	10:00	松戸民演連盟☎41-3572番
4(日)	生バンドで踊るダンス友の会☆	18:30	大塚忠夫☎40-1801番

## 21世紀の森と広場 パークセンター

パークセンター☎45-8900番

期日	催し物	展示
8/6(土)	10時～11時 定員：先着二十五人 費用：無料 囲当日会場(雨天中止)	8/7(日)まで 「森から生まれたクラフト展」 「山の中江 企画展」 「絵手紙展」 「長江勇紀 ひょうたん展」 「吉田武雄 企画展」 「昆虫展」 「押花」 「花たちの語り」 「アート」
8/6(土)	午後3時～4時	昆虫ウォッチング 講師：みどりの相談員・松葉光豊氏
8/6(土)	午後3時～4時	パートウォッチング 講師：みどりの相談員・首藤美恵子氏

## 戸定歴史館

戸定歴史館☎62-2050番

期日	催し物	展示
8/21(日)・28(日)	8時～10時 入館料：大人六十円・大学生四十円・小学生二十円	小・中学生のための歴史展示 昭武の生きた時代を探ります。戸定歴史館展示室では、一八六七年パリ万博の様子を、また、昭武の住んでいた戸定邸の中を探検します。ふだんは未公開の場所も公開。お父さん、お母さん、一緒にどうぞ。

# 盲導犬を体験!!

## —青少年教室「1日体験探偵団」



(上)まつすぐ歩けるかな

(右)熱心に説明に耳を傾けます

盲導犬と一緒に街を歩いてみる。これは、青少年会館が開催している「1日体験探偵団」のひとつで、財アイメイト協会の協力で行われたもの。

7月9日、都内の同協会を訪ねた子どもたち20人は、盲導犬について、その役割や重要性、街で見かけたときの注意などの説明を聞いた後、係の人の指導を受けながら実際に歩行を体験。

盲導犬の大切さを実感した1日となりました。



新松戸南小3年(左)川崎 佑介くん  
馬橋北小3年(右)広瀬 友規くん

盲導犬は連れて歩くんだって教えられたけれど、犬に引っぱられていた感じがした。緊張したし、不安だったけれど、おもしろかったよ。



身近な街の話題をお寄せください。  
園広報課

### 「技・知・心」



「毎日書道展会員賞」を受賞した  
町山 美扇さん



「賞をいただくなんて、夢のようです。意識はしていませんが、身に余る光栄です」。この謙虚な気持ちが、第四十六回毎日書道展の最高賞である「会員賞」の受賞に導いた。小さいころから書道を通じてきて、大学時代には書道家にと勧められたこともあったが、本格的に習い始めたのはそれ以降のこと。

今回の受賞は、「師である種谷先生のおかげです。今の自分があるのは、先生との出会いがあったからと確信しています」と強調する。また、書道会の先輩など良い仲間に出まれ、その刺激でいい結果が生まれたとも言おう。だが、もちろん本人の努力はいうまでもない。

この受賞は、「師である種谷先生のおかげです。今の自分があるのは、先生との出会いがあったからこそ」とも付け加えた。昭和六十年には毎日賞の副賞で、初めて中国へ。以後三回中国に行ったが、書の原点である中国だけに毎回感動することだらけだったという。今回の訪中が今から楽しみなようだ。

上の写真は会員賞を受賞した作品。堂々とした作品は山口誓子の俳句である。感動をありのままに表せるから、近代詩文書は自分に合っているという。

練習は千葉に自宅がある先生の所へ、毎月二回通う。しかし、忙しくてなかなか行けないことも。自宅での練習も仕事の合間に行うため、時間を割けないこともしばしば。

「書道は楽しい。書いているときは、ほかのことを忘れてしまっんです」と楽しそうに話している。

今後の目標はと尋ねたら、「好きな花を題材に、自分の言葉で書くこと。背伸びをしないでマイペースで一生続けたいです」と語る町山さんの瞳は生き生きと輝いていた。



受賞作の山口誓子の俳句

「でも」ここまで書道が続けて

(上矢切在住)

### まつど歴史点描

#### 富士講の装束

富士講という、富士の神々を信仰する集団が関東一円にあります。神社の境内に富士山の溶岩を模した「富士塚」がつくられることもあり、市内では雷電神社(竹ヶ花)、金山神社(根本)、松戸神社(松戸)の境内で見ることができます。また、小山の浅間神社は富士の神を勧請した神社で、神社のある小高い丘を富士山に見立てています。この装束は、実際に富士山に登って参拝するときに着用するもので、白い色は聖地に入る時に必要な清浄さを表しています。表裏一面に参拝記念の印が押されており、本人が亡くなると、装束も一緒に納棺されます。(市立博物館)



帰宅を急ぐ人たちも思わず足を止めてしまいました

市内秋山にある聖徳大学付属中・高校の管弦楽部が、夏休みを利用して北総線の全部の駅を次々に訪れて演奏する、マラソンコンサートをを行いました。

7月20日の新柴又駅を皮切りに、最終日31日の千葉ニュータウン中央駅まで、連日60人のオーケストラが、G線上のアリアやウエストサイドストーリーなどのポピュラーな名曲を熱演。演奏時間が夕刻近いこともあって、勤め帰りの乗客が思わず足を止めて聞きほれる光景も見られました。

### 北総線全駅で

## マラソンコンサート

### 聖徳大学付属中・高校管弦楽部が