

2.5
1994年(平成6年)

広報 まつど

人口と世帯(1月1日現在)

- 人口 464,262人 (+153)
- 男 236,213人 (+59)
- 女 228,049人 (+94)
- 世帯 171,913世帯 (+125)

●発行/松戸市 ●編集/広報部広報課 〒271 松戸市根本387-5
●発行日/毎月5日・20日 No.824

市役所の代表電話は **66-1111**



"暮らしを守る"決意を新たに

まつど消防40周年記念出初式



主な内容

- 守れ!人の命と安全な街**
私たちの街の消防署 … 2~5
- 建築協定で住みよい街 … 6
 - 市政・消費生活モニター募集 … 7
 - 婚前・新婚学級へのご案内 … 8
 - 森のホール21公演案内 … 9
 - 情報チャンネル … 10・11
 - 松戸市成人式 … 12
 - 本間祥さん芸術祭賞受賞 … 12



出初式は、江戸時代の武家火消しである定火消しの顔見せ儀式が、その始まりとされています。消防職員、消防団員をはじめ、10団体、約1,500人が参加。薫(とび)工業組合の皆さんによるはしご乗りを皮切りに、屋内消火栓操法訓練、フィールドドリル、救助・消防演習などが繰り広げられました。

正月恒例の消防出初式が、まつど消防四十周年を記念して消防訓練センターで盛大に行われました。

松戸市の消防が、消防本部として産声をあげたのは昭和29年11月。職員一十八人、消防車両三台でスタートしました。それからちょうど四十年、職員は四百七十五人、車両八十一台に及び消防体制に成長しました。

組織が大きくなっても、どれだけ設備が近代化しても、みんなで災害に立ち向かう「火消し魂」と「和の心」は変わりません。

四十周年の大きな節目の出初式で、消防関係者が一堂に会して、「災害に強い安全都市」を築く決意を新たにしました。



守れ！人の命と

私たちの街の

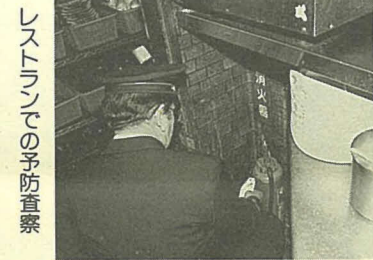
まつど消防40周年



訓練

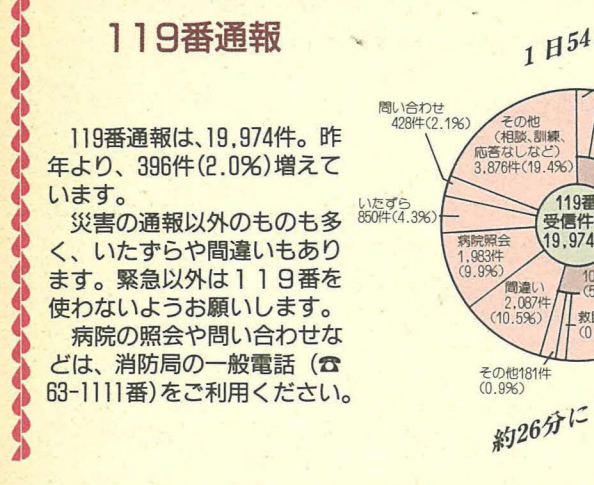


「初めて火災現場に出たとき、足がすくんだ」
勇気はふだんの訓練が生んでくれる

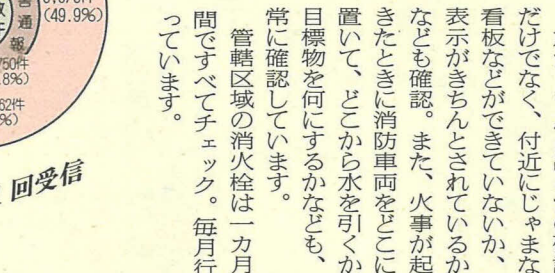


消火と同じように、火事を起こさないようにしていくことも、大切な仕事です。市内の事業所などを訪問し、消火器や避難経路などを確認したり、危険物の管理状況をチェックする予防査察を行っています。

平成5年火災等災害状況 DATA②



ストランを訪問。店内を見て回り、安全な店であることを確認しました。



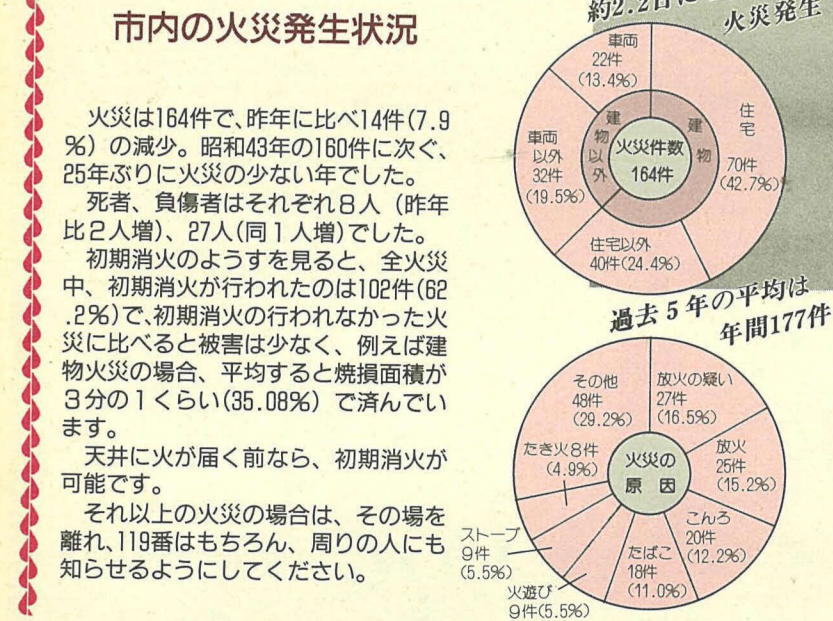
消火のための水は確保されているか
消火栓や防火水槽の点検も大切な仕事です。水がきちんと出るかの確認だけでなく、付近にさまざまな看板などが立てられているか、表示がきちんとされているかなども確認。また、火事が起きたときに消防車両をどこに置いて、どこから水を引くか、目標物を何にするかなども、常に確認しています。

安全な街

消防署



平成5年火災等災害概況 DATA①



24時間の始まり 「大交代」

消防署の一日は、午前8時55分の「大交代」から始まります。前日から泊り込んで勤務していた職員と、今日これから二十四時間勤務する職員が交代です。

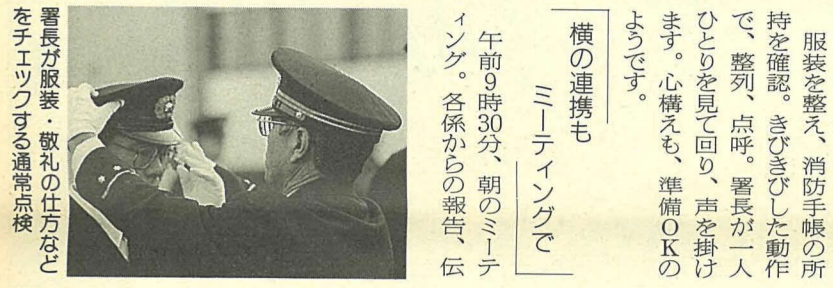
職員は、日勤職員(午前8時30分～午後5時15分勤務の職員)と、第一中隊、第二中隊の二班に分かれての隔日勤務職員がいて、いつでも緊急事態に対応できる体制になっています。

服装を整え、消防手帳の所持を確認。きびきびした動作で、整列。点呼。署長が一人ひとりを見て回り、声を掛けます。心構えも、準備OKのようです。

全職員が集合。きびきびと整列、点呼。

午前9時10分。全職員が制服を着用して庁舎の屋上に集合。月に一回の通常点検です。台風に一回の通常点検です。表情がキリリと引き締まります。

横の連携もミーティングで。午前9時30分。朝のミーティング。各係からの報告、伝言。



迅速・正確性を鍛える 訓練という仕事

出動がないときの重要な仕事は訓練です。各署内での訓練のほか、八ヶ崎の消防訓練センターでも、各消防署が計画的に訓練を行っています。

迅速・正確性を鍛える訓練という仕事

意見を発表する職員。それを聞きながらメモを取り、コメントを加える先輩職員。原稿に手直しが加えられ、翌日の本番に向けて、打ち合わせが続きます。

多くの塔載した高規格救急車と合わせ、医師の指示ながら、電話で受けながら、今まで行えなかった、より高度な処置がとれる体制を整えています。

市内九つの消防署の24時間

市内には九つの消防署があります。松戸新田には本部機能を持つ消防局があり、一局九署の消防体制で、市民の皆さんの安全を守っています。

二十四時間スタンバイしている消防署。いつ起こるか分からない緊急事態に対応するため、どのような体制を組んでいるのか、また、市民の安全を守るために、どのような仕事があるのか、中央消防署の一日を追ってみました。

係属の連携が密でない災害に対応できない。ミーティングは入念に行われる。連事項の確認などが行われます。

この日は、通常の連絡や報告のほか、翌日開催される意見発表会のリハーサルも行われました。

意見発表会は年一回、各消防署から一名の代表が日ごろの業務などに関連して五分程度のスピーチをするものです。

意見を発表する職員。それを聞きながらメモを取り、コメントを加える先輩職員。原稿に手直しが加えられ、翌日の本番に向けて、打ち合わせが続きます。

多くの塔載した高規格救急車と合わせ、医師の指示ながら、電話で受けながら、今まで行えなかった、より高度な処置がとれる体制を整えています。

救急隊もまた、応急救命士が配置されています。救命処置器材を

行っています。緊急活動での迅速性・正確性は、日ごろの訓練によって培われています。

救急隊もまた、応急救命士が配置されています。救命処置器材を

ここ中央消防署には、松戸市消防でただ一人の救急救命士が配置されています。救命処置器材を

市内九つの消防署

市内九つの消防署は、それぞれの地域に密着した活動を行っています。防火防災や応急処置の知識・技術を身に付ける講習や研修もその一つ。お気軽にご相談ください。

西口消防署

管内内に江戸川を抱えているため、小型消防救助艇「レスキューまつど21」が配置されています。

●古ヶ崎六七

●67-01119

レスキューまつど21

中央消防署

県内でも数人しかいない救急救命士が配置されています。高規格救急車で駆けつけ、救命率をアップ!

●松戸新田一四一五

●63-11111

高規格救急車

松戸市消防局

市内全ての一一九番通報を受け付け、各消防署へ指令を送るなど、消防の本部機能を持っています。

●松戸新田一四一五

●63-11111

総合PRコーナー





市内の119番全てが入る消防局指令課

119番通報に対しては、「火事ですか、救急ですか」と応答しますので、落ち着いて状況を説明してください。
現場付近では、目標物が決め手になりますので、ふだんから自宅付近の公共建築物や大きな建物を知っておくと、いざというときにあわてなくて済みます。
分かりにくい所では、緊急車両が近くに行ったら、誘導してもらえると、現場への到着がより早くなります。

救急出動



1日当たりの出動は平均27.9回

迅速・正確・チームワーク

夜の出動にも
万全の体制で

午後4時55分、夜間の出動に備え、夕方の点検時間です。朝と夕方の二回の点検により、万全を期することができます。
全車両、全装置に異常が無いことを確認し、この点検も効率良く、ほんの数分で終わりました。
午後5時、夕食の準備が始まります。

夕食はどの消防署でも自炊します。当番制で、比較的若い職員が、材料の買い出しから、調理、盛りつけまで行います。もちろんメニューも考え、栄養のバランスも考え、毎日同じようなメニューにならないよう、レパートリ

も豊富。
この日のメニューはサケのホイル包み焼きでした。おいしさも手伝って、あつという間に食べ終わりました。
夕食のあとは、夜間の業務時間です。
定例のミーティングの後、各係内の打ち合わせや、事務処理があります。
火災で出動すると、現場活動報告を、そして今後の防火のために火災原因調査の報告書類を作成しなければなりません。深夜0時近くまで事務処理が続くこともあります。



皆で危険に立ち向かう、消防で大切なのは「和」。同じ釜の飯を食う—それが大事

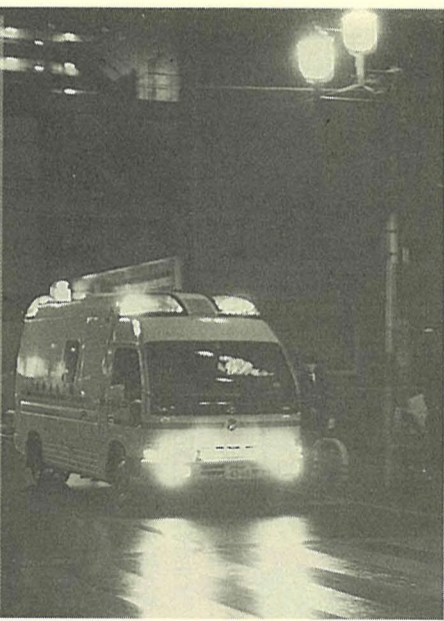


客体はかなり重そうだ



急げ、ストレッチャー

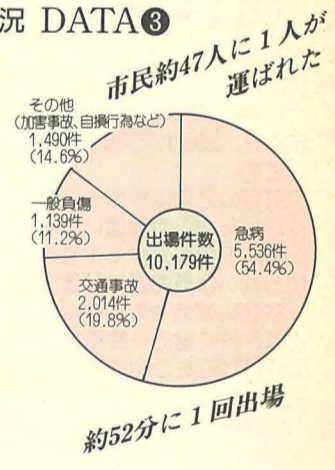
夜間の出動
救急隊
火事や救急などの緊急の場合、全館に「ピー」といふ信号音が鳴り響き、職員はどこにいてもわかるようになっていきます。救急の場合、「ピーピーピー」という音がします。
午後7時ごろ、夕食の後片付けをしていると、救急の出動の要請がありました。路上に人が倒れ、意識がないという通報です。
救急車が現場に向かいます。
近くまで行くと、誘導する人が見えてきました。
救急隊員は倒れている人に声を掛けますが、反応はありません。救急車に収容し、応急処置をします。
同時に、市内医療機関と連絡を取り、どの病院に搬送するかを決めます。
病院まで、サイレンを鳴らしながら急行。病院では、すでに容体を聞いているので、すぐに手当てが施されました。



平成5年火災等災害概況 DATA③

救急活動状況

救急出場件数は10,179件(昨年比190件、1.9%増)、搬送人員は9,738人(同230人、2.4%増)でした。
救命率の向上を目指して、救急救命士が同乗する特別救急隊が発足して1年が経過しましたが、この特別救急隊が出動した件数は251件で、搬送人員は221人でした。



五香消防署

市民のオアシス「21世紀の森と広場」を含めた、市内最大の管轄面積を持つ消防署です。
●五香六実四一五七
●87-0119

大金平消防署

一番新しい消防署です。最新の技術を駆使した、感染防止用の消毒室やホース乾燥室などを備えています。
●大金平五二四一四
●30-4311

小倉消防署

国道6号線に面した唯一の消防署。管轄内には、北小金駅前再開発ビル「ピコティ」などがあります。
●小倉きよヶ丘三二〇一四
●40-0119

馬橋消防署

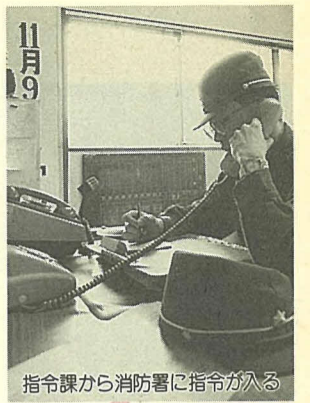
高層住宅が建ち並ぶ新松戸駅周辺を管轄しているため、最も高い四十六級級のはしご車で安全を守ります。
●西馬橋蔵元町一七九
●44-0119

21世紀の森と広場で消防演習

壁に描かれたモザイク

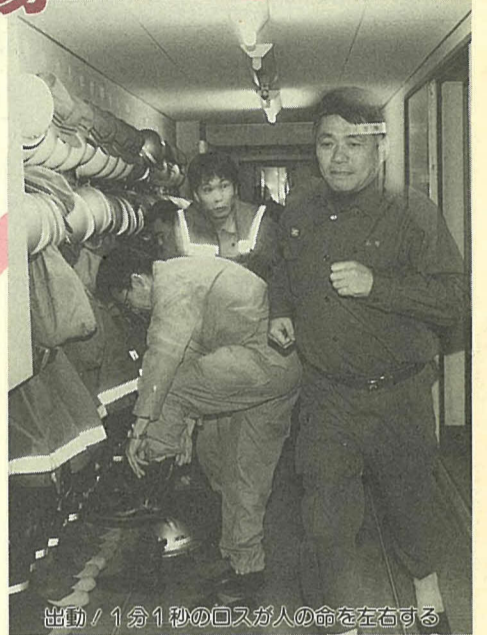
管轄のピコティ西館

46級級はしご車



指令課から消防署に指令が入る

災害 出場



出動 / 1分1秒のロスが人の命を左右する

服を着たまま
ベッドの中へ

夜10時から仮眠に入ります。もちろん、夜間の出動に備えて、服は着たまます。受け付けは二十四時間待機しなくてはなりませんので、2時間15分ごとに交代します。緊急の出動になると、一斉に防火服を身につけ、消防車に乗り込みます。この間、わずかに数十秒。サイレンを鳴ら

し、現場へ急行します。市内の火災の場合、平均すると、わずか四分で現場に到着します。直ちに消火作業に入りますが、違法駐車のため、消火活動が妨げられることもあります。

狭い道での駐車や、消火栓付近の駐車はやめましょう。

何事もなかった朝が、一番さわやか



朝の洗車、水はまだ冷たい

手際よく清掃が済むと、小休止の後、朝のミーティング。交代に備えて、申し送り事項などを整理します。

再び大交代
24時間が始まる

午前8時を回ると、日勤職員・交代する隔日勤務職員が早くも出勤してきます。

8時55分、大交代。消防署の長い二十四時間がまた始まります。

出動のときは厳しい表情になりますが、ふだんはなかなかな雰囲気もたよう消防署チームワークがものをいう仕事ですから、心のつながりも大切なのです。

「家族といえるより、長い時間をここで過ごしているからね」。ある職員の話が、印象的でした。

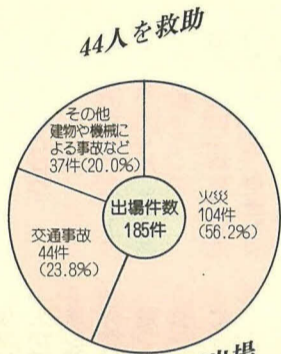


平成5年火災等災害概況 DATA④

救助活動状況

救助出場件数は185件(昨年比3件、1.6%減)、うち活動件数は77件(同23件、42.6%増)。救助人員は44人(同4人、10.0%増)でした。

救助件数は平成3年をピークに減少傾向にありますが、活動件数、救助人員は大幅な増加を示しました。これは、火災現場での救助活動が大きく伸びたためです。



約2日に1回出場

火災出動

火災の出場指令は、ピーという音のあとに場所、種類、規模が放送されます。市内この火災でも、全消防署で斉放送されます。

職員は、放送を聞いて自分の署の区域の火事かどうか判断しますが、火災の種類によっては他地区でも出動することになるのです。

午前7時45分、早朝の掃除



ベッドメイクも慣れたもの

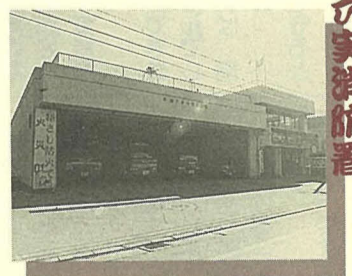


たとえ誤報でも全力を注ぐ—それが消防の仕事



大交代—新しい24時間へ

お実消防署



消防署の入口には、江戸時代の人々の暮らしを描いた絵が飾ってあって、訪れた人の目を引いています。

- 六高台七一九四
- 86-0377



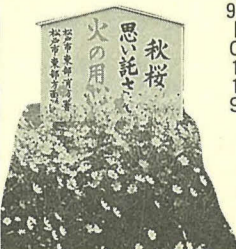
入口にかかれた絵

東部消防署



コスモスを「防火の花」として、毎年秋になると、署の周りに、白やピンク色の花が咲き乱れます。

- 高塚新田三五九一九
- 91-0119



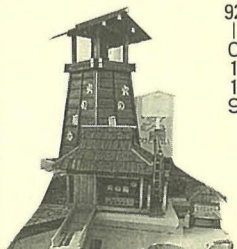
コスモス

二十世紀が丘消防署



庁舎前に、四季折々の花で飾られた「防火防火(ぼかぼか)小屋」があって、市民の目を惹きつけています。

- 二十世紀が丘梨元町一
- 92-0119



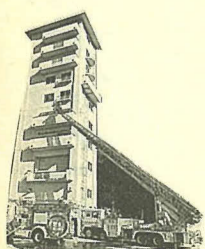
防火防火小屋

消防訓練センター



消防職員や自主防災組織、事業所など市民の訓練に使われます。申し込みは消防局救急防災課・各消防署へ

- 八ヶ崎四一五〇一二
- 48-1966



消防職員による訓練

みんなであつくりよう 住みよい

建築協定で



良好な住環境は子供たちを伸び伸び育てます

住宅などを建てる場合には、建築基準法に定められている、いろいろな「決まり」を守らなければならないませんが、これは最低限の街づくりのルールです。

法で許されるからといって限度いっぱいばかりで許されると、日照・通風・プライバシーなどが損なわれると、日照・通風・プライバシーなどの面で、近隣の人たちの間で、トラブルが発生することがあります。

このようなトラブルを未然に防ぎ、住みよい街づくりのための手段として、建築基準法で定める「建築協定」があります。

この制度は地域の特性に応じ、良好な住環境を維持増進するため、土地・建物の所有者全員の合意で、自主的に建築基準法より厳しいルールを定め、運営していくものです。

市では建築協定の締結について、地域の皆さんに積極的に働きかけています。

町建築指導課建築指導係

こんなことで困ったことは?

- 皆さんの周囲で次のようなことで、困ったことはありませんか。
 - 突然、高層マンションが建つことになった
 - 思い思いの家が建ち、街に統一感がなくなった
- 敷地の良い一戸建て住宅地だったのに、空き地や転売された跡地に、アパートやワンルームマンションが建ち始めた
- 敷地を分割して建てたり、つくりができません。

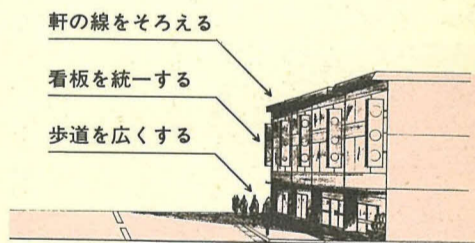
街

目的	協定の内容
純粋な住宅地にしたい	住宅用の建物だけを認める協定をします。ただし、日常生活に必要な小規模な店舗や診療所など、ある程度の例外を認める方が協定しやすく、環境を守りながら利便性のある街づくりができます。
低層住宅地の環境を守りたい	建物の高さ、階数などを制限します。住宅を二戸建てに限定します。
良好な住環境の美観を守りたい	道路からの外壁後退距離を定め、家並みをそろえます。フロップの高さを制限したり、生け垣や生け垣併用の塀とします。屋根の形状・外壁の色などを統一します。
日照をできるだけ確保したい	北側境界線からの外壁後退距離を厳しくしたり、一階以上の外壁後退距離を定めます。
プライバシーを守りたい	隣地境界線からの外壁後退距離を定めます。階数の制限をします。
ゆつたりとした住宅地にしたい	建築基準法に基づいて定められている建ぺい率や容積率よりも厳しい基準を定めます。敷地を分割して過少な敷地を作らないよう敷地の最低規模を定めたり、場合によっては再分割を禁止します。

※既存の住宅地では、あまり欲ばらずに、皆さんの賛成が得られる内容にまとめることが大切です。たとえば、一つでも協定ができるよう、ゆつたりとした街づくりにつなげます。

商業地でも結べます

建築協定は住宅地だけでなく、商業地や工業地でも結ぶことができます。商業地ではイラストのような建築協定により、調和のある美しい商店街としてイメージアップを図ることができます。



工業地では、住宅の新築を認めない協定を結ぶことにより、工業地としての環境を守れます。また、業種などを協定することにより、特定の工業地として発展することができます。

上本郷・松ヶ丘団地で 市内初の建築協定締結



閑静な住宅街です

松ヶ丘団地自治会長
田辺 義夫さん(右)
自治会建築協定運営委員
北川 敏雄さん(左)



上本郷の松ヶ丘団地自治会で、市内初の建築協定が結ばれ、昨年12月28日に市の認可を受けました。

松ヶ丘団地は昭和37年に二戸建て住宅として分譲が始まった、市内でも古い団地です。

区域面積は約一・八畝、七十九区画。土地所有者は百六人で、全員の合意で協定がまとまりました。

協定の概要(抜粋)は次のとおりです。

※()内は建築基準法による第一種住居専用地域の規定。

有効期間：認可公告の日から十年

敷地関係：分割の禁止(ただし書きにより二分劃まで。敷地分割時の容積率は九〇%以内(一〇〇%以内)

建物用途：一戸建て専用住宅のみ(二戸建て専用の規定なし)

建物高さ：九層以下(十層以下)

付属車庫：高さ三層以下、面積三十六平方メートル以内

付属物置：軒高二・三層以下、面積五平方メートル以内

この団地ができて三十一年になります。住民がこの街の良好な住環境を維持したいという気持ちでまとまりました。

昨年、自治会の法人化ができたことも、団地を一つにしたいという思いが、市の応援がなければ、協定は結ばれませんでした。

私たちは、この住環境を守っていくより、もっと良くすることを目的に、永くこの街を愛し続けていきます。

歯を大切に

歯丈夫、胃丈夫、大丈夫
(健康で明るい未来のために)
その六 高校生(15~18歳)

高校に進学した人も、社会人になった人も、この年齢あたりから出てくるようになります。歯科疾患は自分の健康は自分で守らなくてはなりません。分かっていながら放置してしまつたのでは、後悔するばかり。今、不自由を感じていないかも知れず知らずのうちに総入れ歯への道をたどり始めています。

初期のうち手を打てば、痛い思いをしなくても済むし、治療した歯も長持ちして良いことづくめなのですが、いずれにせよ、歯周病、虫歯、顎関節の問題等、歯科的な疾患がすべて出てくる年齢です。後になって苦勞しないために、定期的に歯科医院に足を運んでいただければと思います。

この年齢あたりから出てくるようになります。歯科疾患は自分の健康は自分で守らなくてはなりません。分かっていながら放置してしまつたのでは、後悔するばかり。今、不自由を感じていないかも知れず知らずのうちに総入れ歯への道をたどり始めています。

初期のうち手を打てば、痛い思いをしなくても済むし、治療した歯も長持ちして良いことづくめなのですが、いずれにせよ、歯周病、虫歯、顎関節の問題等、歯科的な疾患がすべて出てくる年齢です。後になって苦勞しないために、定期的に歯科医院に足を運んでいただければと思います。

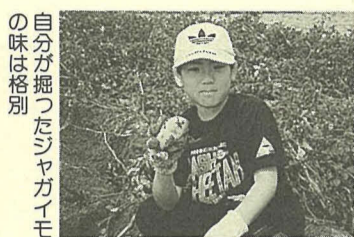
(松戸歯科医師会)



定期的な検診が大切

また、大切な大臼歯を虫歯のために失う人も、

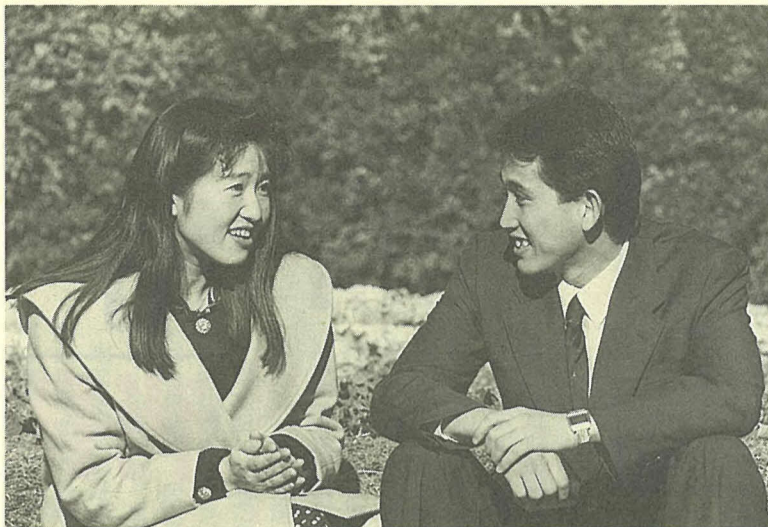
ジャガイモ農園 オーナー募集



自分が掘ったジャガイモの味は格別

種イモを植えた時からあなたは農園のオーナー。生育状況を楽しみながら、イモ掘りが体験できます。自分で掘った新鮮なジャガイモを、ご家族で味わってみませんか。

期間：種イモの植え付け(2月下旬)から収穫(6月下旬)まで
※植え付け、肥培管理は、農家が行います。
地区：下矢切地区
区画：一区画十平方メートル
費用：一区画三千円
予想収穫量：十六キログラム程度
2月25日(金)までに、往復ハガキに区画数・住所・氏名・電話番号を記入し、〒710松戸市根本三三八七―五松戸市役所農政課内松戸市都市農業振興協議会じやがいも係へ
農政課農政係



素敵なコミュニケーションのために

婚前・新婚学級にご参加を

結婚したばかりの方、結婚を控えた方を対象に、婚前・新婚学級を開催します。お二人の新生活が、より豊かでより幸せであるよう

日時	内容
2/14(月)	“結婚”よきパートナーになるために 投稿誌「わいふ」 副編集長 和田好子氏 ※血圧測定、尿検査を無料で実施します。
21(月)	気がついてからでは遅すぎる 妊娠・出産の心得 医師 林 謙治氏 ※希望者には血液検査(貧血・梅毒・風疹抗体価等)を無料で実施します。当日は印鑑を持参してください。
28(月)	幸福な家庭設計のために 保健婦 ※検査結果をお知らせします
3/7(月)	調理実習 手軽にできるおもてなし料理 栄養士 橋本園子氏 費用800円
14(月)	豊かな感性を育てる ～童話の世界に遊ぶ～ 童話作家 鈴木喜代春氏

に、この講座にご参加ください。

会場：中央保健センター
対象：未婚あるいは新婚の男女(お一人での参加も可)

2月10日(木)までに、電話で小金保健センターへ
5601番へ

乳幼児医療費支給制度が 改正されました

乳幼児の入院による保護者の経済的負担を軽減するため、乳幼児医療費支給制度が、改正されました。0歳児については、入院日数の制限がなくなるなど、支給対象も広がりました。

支給対象：市内に住んでいて0歳児で疾病により入院を要した人の満一歳以上小学校入学前まで、疾病により継続して七日以上の入院を要した人
支給額：健康保険法に定める総医療費のうち、健康



保険から支給される額・家族療養付加金等・世帯の所得に依り自己負担額を差し引いた額
※今回の改正で、所得税非課税世帯で市民税の均等割、所得割の世帯は、自己負担がなくなりました。
申請期間：医療費を支払った日の翌日から二年以内
申請手続き：①乳幼児医療費支給申請書②領収書③家族調書④前年の所得状況を証する書類(家族全員)
⑤附加給付証明書(保険組合で附加給付が受けられた場合)⑥保険証の印鑑を持つて健康課へ
健康課管理課係 66-7485番

申告期限は3/15(火)まで 確定申告は正しくお早めに

期日	伊勢丹松戸店	松戸支店	常盤平市民センター	小金原市民センター	新松戸市民センター
2/8(火)	●				
16(水)					
17(木)					
18(金)					
21(月)			●	●	●
22(火)					
23(水)					
24(木)					
25(金)					
28(月)					
3/1(火)					
4(水)					

サラリーマンの還付申告

還付申告できる人は、
①多額の治療費を支払った人
②借り入れにより住宅を取得したり、増改築をした人
③年の途中で退職し、その後再就職をしていない人
です。必要書類を持って税務署へおい出ください。
松戸税務署 63-1171番、税務相談室松戸分室 67-5416番

2月10日(木)に広報まつど税特集号を発行します。

児童手当の申請を

児童手当は一人目の子どもから支給されます。対象：①三歳未満の児童を養育している②保護者の前年の所得(1月～5月分まで)の手当については前々年の所得)が一定額未満の人
申請期間：10月～11月(1月分)を指定預金口座に振り込みます。2月10日(火)以降に受け取ってください。
申請先：児童手当課係 66-7482番

課・各支所
※手当は、申請した翌月から支給されます。
児童手当(二学期分)を支給します

県立千葉東高校(通信制課程)生徒募集
願書受付・入学選考期日
新入学：3月18日(金)～20日(日)、午前9時から、転編入学：3月24日(木)～26日(土)午前9時から
定員新入学：普通科三百五十名、その他：普通科若干名
入学者選考面接と作文
入学者案内・願書等が必要な人は直接、または百三十円切手を張ったB5版の返信用封筒と、新入学・転編入学の区別を明記したメモを同封して〒263千葉市稲毛区轟町一―八―五二千葉東高校通信制課程(043-251-9223番)に郵送で、請求してください。

市民参加公演「エレファントの涙」出演者オーディション
2月13日(日)午前11時から午後7時から(都合の良い方を)会場婦人会館費用無料 公演日5月下旬
電話番号：松戸市劇団・石上 89-1977番へ

平成6年度中学校給食開始(四校)に伴う食料業者を募集
平成6年度から、左表の中学校で給食を開始します。安価で良質な食料を、一定の条件の中で安定して納入できる業者を募集します。

ちびっ子探検学校・ヨロン島事業説明会
2月19日(土)、3月5日(土)午後3時30分(5日は3時)～5時
会場 国立オリンピック記念青少年総合センター
国際青少年研修協会 03-3359-8421番

夜間急病診療所看護婦募集
勤務先 夜間急病診療所(衛生会館内) 勤務時間 午後7時30分～11時30分
受付期間 2月7日(月)～24日(木)
健康課係 66-7482番

児童手当の申請を
児童手当は一人目の子どもから支給されます。対象：①三歳未満の児童を養育している②保護者の前年の所得(1月～5月分まで)の手当については前々年の所得)が一定額未満の人
申請期間：10月～11月(1月分)を指定預金口座に振り込みます。2月10日(火)以降に受け取ってください。
申請先：児童手当課係 66-7482番

学校名	所在地	電話
第一中学校	岩瀬587	63-4172
小金中学校	横須賀187	41-0646
牧野原中学校	初富飛地3-22	84-3021
新松戸南中学校	新松戸南2-124	44-0188

健康課係 66-7482番

健康課係 66-7482番

健康課係 66-7482番

情報

チヤッネル

※タイトルが色刷りのものは、市の主催です。



新春市民将棋大会

2月13日(日)午前10時から
会場市民会館 対象市内在住・在勤者 費用千五百円(昼食代含む)
団当日会場
松戸市新聞社・小河原 86-4511番

あんな・はり・きゅう 施術奉仕をします
2月27日(日)午前9時30分から 会場総合福祉会館内身障者センター
2月15日(火)必着で、往復ハガキに住所・氏名・年齢・健康保険の種類、希望の施術種類を記入し、〒271松戸市上矢切二九九-1松戸市総合福祉会館内身障者センターへ(一人一通に限る)
松戸市視覚障害者協会・佐倉 87-3429番
※協会の会員も募集中。

骨髄バンクを知る集い

2月26日(土)午後1時30分 開演 会場柏市民文化会館
費用無料 内容講演「骨髄移植の変遷と未来」、パネルディスカッションほか 講師 東京慈恵会医科大学助教授・星順隆氏
松戸市新聞社・小河原 86-4511番

あんな・はり・きゅう 施術奉仕をします
2月27日(日)午前9時30分から 会場総合福祉会館内身障者センター
2月15日(火)必着で、往復ハガキに住所・氏名・年齢・健康保険の種類、希望の施術種類を記入し、〒271松戸市上矢切二九九-1松戸市総合福祉会館内身障者センターへ(一人一通に限る)
松戸市視覚障害者協会・佐倉 87-3429番
※協会の会員も募集中。

催し物

きのこ(シイタケ)教室

2月13日(日)午前10時～午後2時(小雨決行) 会場船橋市民の森(管理事務所集合) 費用四百円(シイタケ原木一本持ち帰り・保険付き) 持ち物 食卓・手袋
電話かハガキで、〒274船橋市大神保五八六-2船橋市民の森管理事務所(804-74-57-4094番)へ

あんな・はり・きゅう 施術奉仕をします
2月27日(日)午前9時30分から 会場総合福祉会館内身障者センター
2月15日(火)必着で、往復ハガキに住所・氏名・年齢・健康保険の種類、希望の施術種類を記入し、〒271松戸市上矢切二九九-1松戸市総合福祉会館内身障者センターへ(一人一通に限る)
松戸市視覚障害者協会・佐倉 87-3429番
※協会の会員も募集中。

松戸北子ども劇場低学年例会

2月6日(日)午後2時～4時 会場市民会館 費用会員外三千円 内容劇団ひまわり公演「ウツボミ」
松戸市新聞社・小河原 86-4511番

あんな・はり・きゅう 施術奉仕をします
2月27日(日)午前9時30分から 会場総合福祉会館内身障者センター
2月15日(火)必着で、往復ハガキに住所・氏名・年齢・健康保険の種類、希望の施術種類を記入し、〒271松戸市上矢切二九九-1松戸市総合福祉会館内身障者センターへ(一人一通に限る)
松戸市視覚障害者協会・佐倉 87-3429番
※協会の会員も募集中。

野鳥観察会「江戸川」

2月13日(日)午前8時松戸駅東口デッキ集合、午前11時30分現地解散 観察場所 流山市との市境付近 持ち物 筆記具・観察用具など 費用 往復のバス代(自己負担)
松戸市新聞社・小河原 86-4511番

野鳥観察会

2月13日(日)午前10時馬橋駅東口集合・出発(雨天の場合は20日(日)に延期) 費用 一人三百円(弁当持参) コーヒー 背向き弁子・子安神社・八坂神社など徒歩約六時、約五時間三十分
松戸市新聞社・小河原 86-4511番

野鳥観察会

2月22日(火)午前10時～午後2時 会場京葉ガスF松戸第二ビル一階料理教室
費用無料 内容 量り売りの商品の正量検査と料理教室 定員三十人(申し込み多数の場合は抽選)
松戸市新聞社・小河原 86-4511番

野鳥観察会

2月22日(火)午前10時～午後2時 会場京葉ガスF松戸第二ビル一階料理教室
費用無料 内容 量り売りの商品の正量検査と料理教室 定員三十人(申し込み多数の場合は抽選)
松戸市新聞社・小河原 86-4511番

市民会館

松戸市民会館 68-1237-9番

期日	内容	開演時間
2/13(日)	正常分子栄養学講演会 ☆	12:00

※月曜日は休館。☆印のついている催し物は有料です。

市民劇場

松戸市民劇場 68-0070番

期日	内容	開演時間
2/5(土)	ピアノ・エレクトーン発表会	15:00
6(日)	ピアノ発表会	13:00
10(木)	お遊戯会	9:30
11(金)	クラシックコンサート ☆	15:00
12(土)	演劇部「遊星群」発表会	13:30
13(日)	ピアノ発表会	13:30
17(木)	健康カラオケコンテスト	18:20
20(日)	日本舞踊愛好会発表会	11:00
27(日)	富士美会舞踊発表会	11:00
3/5(土)	ピアノ発表会	16:00

※月曜日は休館。☆印のついている催し物は有料です。開演時間は変わることがあります。

見に行こう 聴いてみよう

文化施設だより

保健衛生



2月10日(木)午後1時～1時30分受け付け 会場松戸保健所 対象乳児の股関節脱臼検査未受診者、整形外科領域の診察・相談を希望する十八歳未満の人
※乳幼児は、必ず母子手帳をお持ちください。
松戸市保健所保健指導課 61-2121番へ

休日・土曜日夜間歯科診療所からのお願い
衛生会館で行っている、休日・土曜日夜間歯科診療は、突然の歯痛などで困ったときに、応急的に処置を行う歯科診療所です。
継続的な治療や、以前から分かっている歯痛の治療は、一般の歯科診療所でお願います。
松戸市保健所保健指導課 66-7482番

原爆被爆者二世の健康診断
対象両親またはどちらかが原爆被爆者で、受診を希望する人 実施期間1月25日～2月25日
松戸市保健所保健指導課 61-2121番

三歳児健康診査
対象平成2年10月生まれの幼児 健診日2月8日・15日・22日、3月1日の各火曜日 会場松戸保健所
※該当者で健康診査票が届かない場合は、ハガキに左記要領を記入し、申し込んでください。
日(火)3月10日(木)市立病院などへ委託して実施
松戸市中央区市場町1-1千葉県保健予防課防疫結核係 643-23-2608番

野鳥観察会
2月13日(日)午前10時馬橋駅東口集合・出発(雨天の場合は20日(日)に延期) 費用 一人三百円(弁当持参) コーヒー 背向き弁子・子安神社・八坂神社など徒歩約六時、約五時間三十分
松戸市新聞社・小河原 86-4511番

野鳥観察会
2月13日(日)午前10時馬橋駅東口集合・出発(雨天の場合は20日(日)に延期) 費用 一人三百円(弁当持参) コーヒー 背向き弁子・子安神社・八坂神社など徒歩約六時、約五時間三十分
松戸市新聞社・小河原 86-4511番

野鳥観察会
2月13日(日)午前10時馬橋駅東口集合・出発(雨天の場合は20日(日)に延期) 費用 一人三百円(弁当持参) コーヒー 背向き弁子・子安神社・八坂神社など徒歩約六時、約五時間三十分
松戸市新聞社・小河原 86-4511番

ハガキ記入要領

50	271	1
松戸市小根本七		
松戸保健所		
三歳児健康診査		

①住所
②電話番号
③幼児氏名
④幼児生年月日
⑤保護者氏名
⑥転入年月日

松戸市保健所保健指導課 61-2121番

松戸市保健所保健指導課 61-2121番

松戸市保健所保健指導課 61-2121番

松戸市保健所保健指導課 61-2121番

戸定歴史館

松戸市歴史館 62-2050番

期日	内容
2/11(祝)～3/27(日)	松戸徳川家伝来の美術工芸品を中心に

入館時間：午前9時30分～午後4時30分(月曜日は休館)
入館料：大人60円・高大学生40円・小学生20円

市民ギャラリー

松戸市民ギャラリー 66-7462番

西	東	期間
松戸フォトグループ写真展	馬橋洋画サークル10周年展	2/18(金)まで
深雪アートフラワー	池松節子 浜野恵美子 スケッチマン展	19(土)～3/4(金)
小林節子教室作品展	戸塚ゆらい 布で描く絵画 鼓動	3/5(土)～3/18(金)

文化ホール

松戸文化ホール 67-7810番

期日	内容
2/6(日)まで	明るい選挙啓発作品展
8(火)～13(日)	富士百景写真展
22(火)～3/6(日)	松戸市書道展覧会

※月曜日は休館。開館時間：午前10時～午後6時

市民会館

松戸市民会館 68-1237-9番

期日	内容	開演時間
2/13(日)	正常分子栄養学講演会 ☆	12:00

※月曜日は休館。☆印のついている催し物は有料です。

市民劇場

松戸市民劇場 68-0070番

期日	内容	開演時間
2/5(土)	ピアノ・エレクトーン発表会	15:00
6(日)	ピアノ発表会	13:00
10(木)	お遊戯会	9:30
11(金)	クラシックコンサート ☆	15:00
12(土)	演劇部「遊星群」発表会	13:30
13(日)	ピアノ発表会	13:30
17(木)	健康カラオケコンテスト	18:20
20(日)	日本舞踊愛好会発表会	11:00
27(日)	富士美会舞踊発表会	11:00
3/5(土)	ピアノ発表会	16:00

※月曜日は休館。☆印のついている催し物は有料です。開演時間は変わることがあります。



わたしの健康法

菊地 健蔵さん
市内どこへ行くのにも自転車を活用しています。車を使うと足腰が弱るような気がして、なるべく使わないんですよ。天気の良い日だと、本当にさわやかな気持ちになりますね。遠くまで行って、地図を片手に知らない街を走ると、好奇心が刺激されて楽しいですよ。

自転車

2月20日(日)・27日(日)、午前9時～午後1時 会場 小原体育館 費用保険料二百円
同日会場
団体育指導委員・松丸 643-16608番

早春のいけ花入門講座
2月18日(土)・3月25日(日)の毎週金曜日、午前10時～午後1時 会場 市民センター1 費用 一回千五百円(材料費含む)
岡奥様いけ花壺宮会・橋本 68-5341番

オストメイト(人工肛門・人工膀胱造設者)社会適応訓練講習会
2月26日(土)午後1時～午後3時30分 会場 浦安市文化会館(653-1121番)
内容「オストメイトの後遺症とその対応について」が
ん研究会付属病院副院長・河合恒雄氏、「オストメイトの注意すること」ストーマ療法士・品田ひとみ氏、補装具相談コーナー(正午～午後1時)と休憩時間に実施) 対象市内のオストメイトとその家族・医療関係者 費用無料 使用機種オアシス30LX-61を予定
2月14日(月)(消印有効)までに、往復ハガキに住所・氏名・年齢・電話番号・勤務先・教室名(ワープロ)を記入し、千代松戸市根本三八七-五松戸市役所商工課 労政係へ

オストメイト(人工肛門・人工膀胱造設者)社会適応訓練講習会
2月26日(土)午後1時～午後3時30分 会場 浦安市文化会館(653-1121番)
内容「オストメイトの後遺症とその対応について」が
ん研究会付属病院副院長・河合恒雄氏、「オストメイトの注意すること」ストーマ療法士・品田ひとみ氏、補装具相談コーナー(正午～午後1時)と休憩時間に実施) 対象市内のオストメイトとその家族・医療関係者 費用無料 使用機種オアシス30LX-61を予定
2月14日(月)(消印有効)までに、往復ハガキに住所・氏名・年齢・電話番号・勤務先・教室名(ワープロ)を記入し、千代松戸市根本三八七-五松戸市役所商工課 労政係へ

オストメイト(人工肛門・人工膀胱造設者)社会適応訓練講習会
2月26日(土)午後1時～午後3時30分 会場 浦安市文化会館(653-1121番)
内容「オストメイトの後遺症とその対応について」が
ん研究会付属病院副院長・河合恒雄氏、「オストメイトの注意すること」ストーマ療法士・品田ひとみ氏、補装具相談コーナー(正午～午後1時)と休憩時間に実施) 対象市内のオストメイトとその家族・医療関係者 費用無料 使用機種オアシス30LX-61を予定
2月14日(月)(消印有効)までに、往復ハガキに住所・氏名・年齢・電話番号・勤務先・教室名(ワープロ)を記入し、千代松戸市根本三八七-五松戸市役所商工課 労政係へ



救急医療体制

健康保険証を忘れずに

- ◆テレホン案内サービス……66-0010番
平日・午後5時～翌朝午前9時
休日と土曜日・午前9時～翌朝午前9時
- ◆夜間急病診療所……68-3756番
衛生会館内・毎日午後8時～11時
- ◆休日土曜日夜間歯科診療所……65-3430番
衛生会館内・午後8時～11時

菊地 健蔵さん
市内どこへ行くのにも自転車を活用しています。車を使うと足腰が弱るような気がして、なるべく使わないんですよ。天気の良い日だと、本当にさわやかな気持ちになりますね。遠くまで行って、地図を片手に知らない街を走ると、好奇心が刺激されて楽しいですよ。

貯蓄推進講座「上手な貯蓄の選び方」
2月17日(木)午前10時～正午 会場 消費生活センター1 定員先着四十人 費用無料
2月14日(月)までに、ハガキまたは電話で千代松戸市小根本七-八京葉カスF松戸第二ビル松戸市消費生活センター(66-7329番)へ

フラワーアレンジメント
2月27日(日)午前10時～午後1時 会場 小金原市民センター1 費用二千円
2月11日(金)午後1時10分～4時10分 会場 矢切公民館(総合福祉会館内) 定員先着百人 費用無料
2月17日(木)午前10時～11時30分 会場 森のホール21 費用無料 内容 家庭教育講演会

ソフトバレーボール教室
2月20日(日)・27日(日)午前9時～正午 会場 常盤平第一小学校 費用無料
同日会場
団体育指導委員・横山 68-8333番

ソフトバレーボール教室
2月20日(日)・27日(日)午前9時～正午 会場 常盤平第一小学校 費用無料
同日会場
団体育指導委員・横山 68-8333番

ソフトバレーボール教室
2月20日(日)・27日(日)午前9時～正午 会場 常盤平第一小学校 費用無料
同日会場
団体育指導委員・横山 68-8333番

ソフトバレーボール教室
2月20日(日)・27日(日)午前9時～正午 会場 常盤平第一小学校 費用無料
同日会場
団体育指導委員・横山 68-8333番

卓球・インディアカ教室
2月20日(日)・27日(日)、午前9時～午後1時 会場 小原体育館 費用保険料二百円
同日会場
団体育指導委員・松丸 643-16608番

卓球・ラジボール卓球教室
2月20日(日)午前9時～正午 会場 新松戸西小学校体育館 費用無料
同日会場
団体育指導委員・木村 64-8579番

卓球・ラジボール卓球教室
2月20日(日)午前9時～正午 会場 新松戸西小学校体育館 費用無料
同日会場
団体育指導委員・木村 64-8579番

卓球・ラジボール卓球教室
2月20日(日)午前9時～正午 会場 新松戸西小学校体育館 費用無料
同日会場
団体育指導委員・木村 64-8579番

卓球・ラジボール卓球教室
2月20日(日)午前9時～正午 会場 新松戸西小学校体育館 費用無料
同日会場
団体育指導委員・木村 64-8579番

卓球・ラジボール卓球教室
2月20日(日)午前9時～正午 会場 新松戸西小学校体育館 費用無料
同日会場
団体育指導委員・木村 64-8579番

卓球・ラジボール卓球教室
2月20日(日)午前9時～正午 会場 新松戸西小学校体育館 費用無料
同日会場
団体育指導委員・木村 64-8579番

卓球・ラジボール卓球教室
2月20日(日)午前9時～正午 会場 新松戸西小学校体育館 費用無料
同日会場
団体育指導委員・木村 64-8579番

卓球・ラジボール卓球教室
2月20日(日)午前9時～正午 会場 新松戸西小学校体育館 費用無料
同日会場
団体育指導委員・木村 64-8579番

卓球・ラジボール卓球教室
2月20日(日)午前9時～正午 会場 新松戸西小学校体育館 費用無料
同日会場
団体育指導委員・木村 64-8579番

卓球・ラジボール卓球教室
2月20日(日)午前9時～正午 会場 新松戸西小学校体育館 費用無料
同日会場
団体育指導委員・木村 64-8579番

卓球・ラジボール卓球教室
2月20日(日)午前9時～正午 会場 新松戸西小学校体育館 費用無料
同日会場
団体育指導委員・木村 64-8579番

卓球・ラジボール卓球教室
2月20日(日)午前9時～正午 会場 新松戸西小学校体育館 費用無料
同日会場
団体育指導委員・木村 64-8579番

卓球・ラジボール卓球教室
2月20日(日)午前9時～正午 会場 新松戸西小学校体育館 費用無料
同日会場
団体育指導委員・木村 64-8579番

卓球・ラジボール卓球教室
2月20日(日)午前9時～正午 会場 新松戸西小学校体育館 費用無料
同日会場
団体育指導委員・木村 64-8579番

卓球・ラジボール卓球教室
2月20日(日)午前9時～正午 会場 新松戸西小学校体育館 費用無料
同日会場
団体育指導委員・木村 64-8579番

卓球・ラジボール卓球教室
2月20日(日)午前9時～正午 会場 新松戸西小学校体育館 費用無料
同日会場
団体育指導委員・木村 64-8579番

卓球・ラジボール卓球教室
2月20日(日)午前9時～正午 会場 新松戸西小学校体育館 費用無料
同日会場
団体育指導委員・木村 64-8579番

卓球・ラジボール卓球教室
2月20日(日)午前9時～正午 会場 新松戸西小学校体育館 費用無料
同日会場
団体育指導委員・木村 64-8579番

卓球・ラジボール卓球教室
2月20日(日)午前9時～正午 会場 新松戸西小学校体育館 費用無料
同日会場
団体育指導委員・木村 64-8579番

卓球・ラジボール卓球教室
2月20日(日)午前9時～正午 会場 新松戸西小学校体育館 費用無料
同日会場
団体育指導委員・木村 64-8579番

卓球・ラジボール卓球教室
2月20日(日)午前9時～正午 会場 新松戸西小学校体育館 費用無料
同日会場
団体育指導委員・木村 64-8579番

卓球・ラジボール卓球教室
2月20日(日)午前9時～正午 会場 新松戸西小学校体育館 費用無料
同日会場
団体育指導委員・木村 64-8579番

卓球・ラジボール卓球教室
2月20日(日)午前9時～正午 会場 新松戸西小学校体育館 費用無料
同日会場
団体育指導委員・木村 64-8579番

卓球・ラジボール卓球教室
2月20日(日)午前9時～正午 会場 新松戸西小学校体育館 費用無料
同日会場
団体育指導委員・木村 64-8579番

卓球・ラジボール卓球教室
2月20日(日)午前9時～正午 会場 新松戸西小学校体育館 費用無料
同日会場
団体育指導委員・木村 64-8579番

卓球・ラジボール卓球教室
2月20日(日)午前9時～正午 会場 新松戸西小学校体育館 費用無料
同日会場
団体育指導委員・木村 64-8579番

卓球・ラジボール卓球教室
2月20日(日)午前9時～正午 会場 新松戸西小学校体育館 費用無料
同日会場
団体育指導委員・木村 64-8579番

卓球・ラジボール卓球教室
2月20日(日)午前9時～正午 会場 新松戸西小学校体育館 費用無料
同日会場
団体育指導委員・木村 64-8579番

卓球・ラジボール卓球教室
2月20日(日)午前9時～正午 会場 新松戸西小学校体育館 費用無料
同日会場
団体育指導委員・木村 64-8579番

卓球・ラジボール卓球教室
2月20日(日)午前9時～正午 会場 新松戸西小学校体育館 費用無料
同日会場
団体育指導委員・木村 64-8579番

卓球・ラジボール卓球教室
2月20日(日)午前9時～正午 会場 新松戸西小学校体育館 費用無料
同日会場
団体育指導委員・木村 64-8579番

卓球・ラジボール卓球教室
2月20日(日)午前9時～正午 会場 新松戸西小学校体育館 費用無料
同日会場
団体育指導委員・木村 64-8579番

卓球・ラジボール卓球教室
2月20日(日)午前9時～正午 会場 新松戸西小学校体育館 費用無料
同日会場
団体育指導委員・木村 64-8579番

卓球・ラジボール卓球教室
2月20日(日)午前9時～正午 会場 新松戸西小学校体育館 費用無料
同日会場
団体育指導委員・木村 64-8579番

スポーツ

初心者テニス教室
3月5日～4月30日の毎週土曜日、午前8時～9時45分 会場 中央公園庭球場
対象市内在住・在勤の初心者 定員七十人(多数の場合は抽選) 費用七千円(保険料を含む)
2月15日(火)までに、往復ハガキに住所・氏名・電話番号を記入して、千代松戸北郵便局私書箱二二号松戸市テニス協会へ
岡平木 64-6784番

初心者テニス教室
3月5日～4月30日の毎週土曜日、午前8時～9時45分 会場 中央公園庭球場
対象市内在住・在勤の初心者 定員七十人(多数の場合は抽選) 費用七千円(保険料を含む)
2月15日(火)までに、往復ハガキに住所・氏名・電話番号を記入して、千代松戸北郵便局私書箱二二号松戸市テニス協会へ
岡平木 64-6784番

初心者テニス教室
3月5日～4月30日の毎週土曜日、午前8時～9時45分 会場 中央公園庭球場
対象市内在住・在勤の初心者 定員七十人(多数の場合は抽選) 費用七千円(保険料を含む)
2月15日(火)までに、往復ハガキに住所・氏名・電話番号を記入して、千代松戸北郵便局私書箱二二号松戸市テニス協会へ
岡平木 64-6784番

初心者テニス教室
3月5日～4月30日の毎週土曜日、午前8時～9時45分 会場 中央公園庭球場
対象市内在住・在勤の初心者 定員七十人(多数の場合は抽選) 費用七千円(保険料を含む)
2月15日(火)までに、往復ハガキに住所・氏名・電話番号を記入して、千代松戸北郵便局私書箱二二号松戸市テニス協会へ
岡平木 64-6784番

初心者テニス教室
3月5日～4月30日の毎週土曜日、午前8時～9時45分 会場 中央公園庭球場
対象市内在住・在勤の初心者 定員七十人(多数の場合は抽選) 費用七千円(保険料を含む)
2月15日(火)までに、往復ハガキに住所・氏名・電話番号を記入して、千代松戸北郵便局私書箱二二号松戸市テニス協会へ
岡平木 64-6784番

初心者テニス教室
3月5日～4月30日の毎週土曜日、午前8時～9時45分 会場 中央公園庭球場
対象市内在住・在勤の初心者 定員七十人(多数の場合は抽選) 費用七千円(保険料を含む)
2月15日(火)までに、往復ハガキに住所・氏名・電話番号を記入して、千代松戸北郵便局私書箱二二号松戸市テニス協会へ
岡平木 64-6784番

初心者テニス教室
3月5日～4月30日の毎週土曜日、午前8時～9時45分 会場 中央公園庭球場
対象市内在住・在勤の初心者 定員七十人(多数の場合は抽選) 費用七千円(保険料を含む)
2月15日(火)までに、往復ハガキに住所・氏名・電話番号を記入して、千代松戸北郵便局私書箱二二号松戸市テニス協会へ
岡平木 64-6784番

初心者テニス教室
3月5日～4月30日の毎週土曜日、午前8時～9時45分 会場 中央公園庭球場
対象市内在住・在勤の初心者 定員七十人(多数の場合は抽選) 費用七千円(保険料を含む)
2月15日(火)までに、往復ハガキに住所・氏名・電話番号を記入して、千代松戸北郵便局私書箱二二号松戸市テニス協会へ
岡平木 64-6784番

初心者テニス教室
3月5日～4月30日の毎週土曜日、午前8時～9時45分 会場 中央公園庭球場
対象市内在住・在勤の初心者 定員七十人(多数の場合は抽選) 費用七千円(保険料を含む)
2月15日(火)までに、往復ハガキに住所・氏名・電話番号を記入して、千代松戸北郵便局私書箱二二号松戸市テニス協会へ
岡平木 64-6784番

初心者テニス教室
3月5日～4月30日の毎週土曜日、午前8時～9時45分 会場 中央公園庭球場
対象市内在住・在勤の初心者 定員七十人(多数の場合は抽選) 費用七千円(保険料を含む)
2月15日(火)までに、往復ハガキに住所・氏名・電話番号を記入して、千代松戸北郵便局私書箱二二号松戸市テニス協会へ
岡平木 64-6784番

初心者テニス教室
3月5日～4月30日の毎週土曜日、午前8時～9時45分 会場 中央公園庭球場
対象市内在住・在勤の初心者 定員七十人(多数の場合は抽選) 費用七千円(保険料を含む)
2月15日(火)までに、往復ハガキに住所・氏名・電話番号を記入して、千代松戸北郵便局私書箱二二号松戸市テニス協会へ
岡平木 64-6784番

初心者テニス教室
3月5日～4月30日の毎週土曜日、午前8時～9時45分 会場 中央公園庭球場
対象市内在住・在勤の初心者 定員七十人(多数の場合は抽選) 費用七千円(保険料を含む)
2月15日(火)までに、往復ハガキに住所・氏名・電話番号を記入して、千代松戸北郵便局私書箱二二号松戸市テニス協会へ
岡平木 64-6784番

初心者テニス教室
3月5日～4月30日の毎週土曜日、午前8時～9時45分 会場 中央公園庭球場
対象市内在住・在勤の初心者 定員七十人(多数の場合は抽選) 費用七千円(保険料を含む)
2月15日(火)までに、往復ハガキに住所・氏名・電話番号を記入して、千代松戸北郵便局私書箱二二号松戸市テニス協会へ
岡平木 64-6784番

初心者テニス教室
3月5日～4月30日の毎週土曜日、午前8時～9時45分 会場 中央公園庭球場
対象市内在住・在勤の初心者 定員七十人(多数の場合は抽選) 費用七千円(保険料を含む)
2月15日(火)までに、往復ハガキに住所・氏名・電話番号を記入して、千代松戸北郵便局私書箱二二号松戸市テニス協会へ
岡平木 64-6784番

初心者テニス教室
3月5日～4月30日の毎週土曜日、午前8時～9時45分 会場 中央公園庭球場
対象市内在住・在勤の初心者 定員七十人(多数の場合は抽選) 費用七千円(保険料を含む)
2月15日(火)までに、往復ハガキに住所・氏名・電話番号を記入して、千代松戸北郵便局私書箱二二号松戸市テニス協会へ
岡平木 64-6784番

初心者テニス教室
3月5日～4月30日の毎週土曜日、午前8時～9時45分 会場 中央公園庭球場
対象市内在住・在勤の初心者 定員七十人(多数の場合は抽選) 費用七千円(保険料を含む)
2月15日(火)までに、往復ハガキに住所・氏名・電話番号を記入して、千代松戸北郵便局私書箱二二号松戸市テニス協会へ
岡平木 64-6784番

初心者テニス教室
3月5日～4月30日の毎週土曜日、午前8時～9時45分 会場 中央公園庭球場
対象市内在住・在勤の初心者 定員七十人(多数の場合は抽選) 費用七千円(保険料を含む)
2月15日(火)までに、往復ハガキに住所・氏名・電話番号を記入して、千代松戸北郵便局私書箱二二号松戸市テニス協会へ
岡平木 64-6784番

初心者テニス教室
3月5日～4月30日の毎週土曜日、午前8時～9時45分 会場 中央公園庭球場
対象市内在住・在勤の初心者 定員七十人(多数の場合は抽選) 費用七千円(保険料を含む)
2月15日(火)までに、往復ハガキに住所・氏名・電話番号を記入して、千代松戸北郵便局私書箱二二号松戸市テニス協会へ
岡平木 64-6784番

初心者テニス教室
3月5日～4月30日の毎週土曜日、午前8時～9時45分 会場 中央公園庭球場
対象市内在住・在勤の初心者 定員七十人(多数の場合は抽選) 費用七千円(保険料を含む)
2月15日(火)までに、往復ハガキに住所・氏名・電話番号を記入して、千代松戸北郵便局私書箱二二号松戸市テニス協会へ
岡平木 64-6784番

初心者テニス教室
3月5日～4月30日の毎週土曜日、午前8時～9時45分 会場 中央公園庭球場
対象市内在住・在勤の初心者 定員七十人(多数の場合は抽選) 費用七千円(保険料を含む)
2月15日(火)までに、往復ハガキに住所・氏名・電話番号を記入して、千代松戸北郵便局私書箱二二号松戸市テニス協会へ
岡平木 64-6784番

初心者テニス教室
3月5日～4月30日の毎週土曜日、午前8時～9時45分 会場 中央公園庭球場
対象市内在住・在勤の初心者 定員七十人(多数の場合は抽選) 費用七千円(保険料を含む)
2月15日(火)までに、往復ハガキに住所・氏名・電話番号を記入して、千代松戸北郵便局私書箱二二号松戸市テニス協会へ
岡平木 64-6784番

初心者テニス教室
3月5日～4月30日の毎週土曜日、午前8時～9時45分 会場 中央公園庭球場
対象市内在住・在勤の初心者 定員七十人(多数の場合は抽選) 費用七千円(保険料を含む)
2月15日(火)までに、往復ハガキに住所・氏名・電話番号を記入して、千代松戸北郵便局私書箱二二号松戸市テニス協会へ
岡平木 64-6784番

初心者テニス教室
3月5日～4月30日の毎週土曜日、午前8時～9時45分 会場 中央公園庭球場
対象市内在住・在勤の初心者 定員七十人(多数の場合は抽選) 費用七千円(保険料を含む)
2月15日(火)までに、往復ハガキに住所・氏名・電話番号を記入して、千代松戸北郵便局私書箱二二号松戸市テニス協会へ
岡平木 64-6784番

初心者テニス教室
3月5日～4月30日の毎週土曜日、午前8時～9時45分 会場 中央公園庭球場
対象市内在住・在勤の初心者 定員七十人(多数の場合は抽選) 費用七千円(保険料を含む)
2月15日(火)までに、往復ハガキに住所・氏名・電話番号を記入して、千代松戸北郵便局私書箱二二号松戸市テニス協会へ
岡平木 64-6784番

初心者テニス教室
3月5日～4月30日の毎週土曜日、午前8時～9時45分 会場 中央公園庭球場
対象市内在住・在勤の初心者 定員七十人(多数の場合は抽選) 費用七千円(保険料を含む)
2月15日(火)までに、往復ハガキに住所・氏名・電話番号を記入して、千代松戸北郵便局私書箱二二号松戸市テニス協会へ
岡平木 64-6784番

初心者テニス教室
3月5日～4月30日の毎週土曜日、午前8時～9時45分 会場 中央公園庭球場
対象市内在住・在勤の初心者 定員七十人(多数の場合は抽選) 費用七千円(保険料を含む)
2月15日(火)までに、往復ハガキに住所・氏名・電話番号を記入して、千代松戸北郵便局私書箱二二号松戸市テニス協会へ
岡平木 64-6784番

初心者テニス教室
3月5日～4月30日の毎週土曜日、午前8時～9時45分 会場 中央公園庭球場
対象市内在住・在勤の初心者 定員七十人(多数の場合は抽選) 費用七千円(保険料を含む)
2月15日(火)までに、往復ハガキに住所・氏名・電話番号を記入して、千代松戸北郵便局私書箱二二号松戸市テニス協会へ
岡平木 64-6784番

初心者テニス教室
3月5日～4月30日の毎週土曜日、午前8時～9時45分 会場 中央公園庭球場
対象市内在住・在勤の初心者 定員七十人(多数の場合は抽選) 費用七千円(保険料を含む)
2月15日(火)までに、往復ハガキに住所・氏名・電話番号を記入して、千代松戸北郵便局私書箱二二号松戸市テニス協会へ
岡平木 64-6784番

野球場利用チームは登録申請を

運動公園野球場と江戸川河川敷野球場の土・日曜日・祝日の貸し出しは(運動公園はナイターも含む)、登録チームによる公開抽選で決定します。利用チームは登録してください。
受付時間 午前9時～午後5時(第4月曜日は除く) 受付場所 スポーツ課(運動公園内)
※平成4年度中に登録のチームは、申請の必要はありません。
※抽選は毎月1日に運動公園内会議室で、運動公園野球場は午後1時30分から、江戸川河川敷は午後2時30分から行います。
団スポーツ課 63-9241番

子ども健全育成指導者養成講座

期日	時間	内容	会場
2/22(火)	午前9時30分～正午	パネルシアター	婦人会館
24(木)	午前10時～正午	板がえし(べたぐた)	
3/4(金)		障害児教育	
7(月)		ゲーム	
8(火)		手づくりおもちゃ	
10(木)		折り紙	

定員先着50人 費用無料
団電話で子ども課管理係へ

博物館

団博物館 64-8181番

期日	時間	内容
2/12(土)	午前10時30分～午後1時から各1時間	館内公開 定員先着十五人(団体は三人まで) 費用無料 団電話で博物館へ
2/19(土)	午後1時～4時	東葛地区遺跡発表会 ※「東葛地区新出土品展」展示資料を出した遺跡の紹介 定員先着八十人 費用無料 古文書を読む(中世編) 定員三十人 費用無料 2/7(月)までに往復ハガキに住所・氏名・電話番号を記入して、千代松戸市千駄堀八七一市立博物館へ
2/19(土)・3/26(日)の毎週土曜日(全六回)	午前10時30分～正午	一市立博物館へ
※月曜日(祝日に当たるときは翌日)・第四金曜日は休館。 入館時間：午前9時30分～午後4時30分 入館料：一般300円・高大学生100円・小中学生50円		

おはなしキャラバン

期日	会場	対象	時間	形態
2/10(木)	小金原市民センター	3歳～9歳くらい	午後3時～4時	おはなし会
17(木)	馬橋市民センター			おはなし会
18(金)	緑台市民センター	キャラバン	午後3時～4時	キャラバン
24(木)	古ヶ崎市民センター			キャラバン
3/3(木)	常盤平市民センター	キャラバン	午後3時～4時	おはなし会
4(金)	二十世紀が丘市民センター			キャラバン

※費用：無料

団市立図書館 65-5115番
でんわおはなしキャラバン 63-9999番

