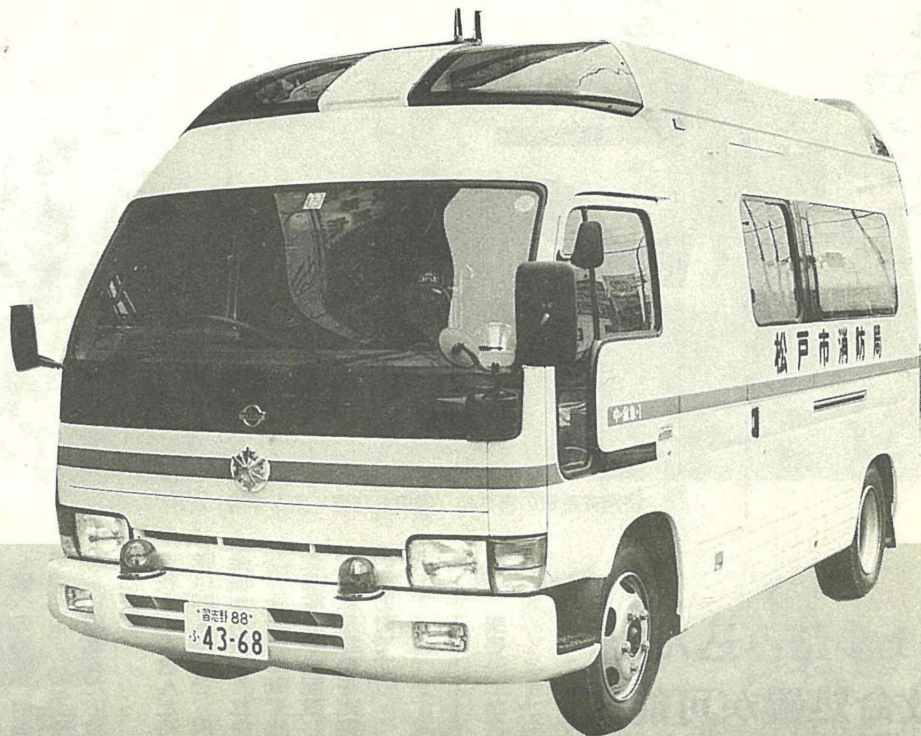


高度な応急処置で救命率を高めます 高規格救急車を配置

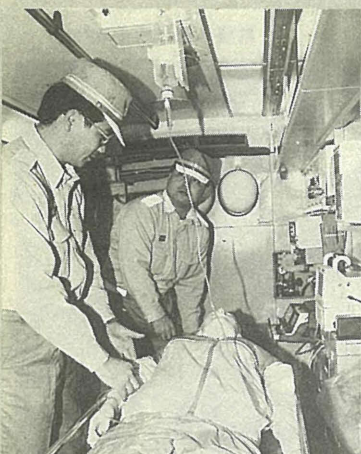
救急救命士も誕生

災害や事故などによる傷病者の救急救命率を高めるため、中央消防署に「高規格救急車」が配置され、昨年12月から稼働を始めました。この救急車は、従来のものよりも一回り大きく、最新式の高度な救命処置機材をたくさん搭載しています。

高規格救急車には、「救急救命士」が同乗し、重症患者に対しては電話で医師の指示を受けながら、点滴や電気ショックによる心臓への処置など、傷病者に応じた適切な応急処置を行います(2ページで詳しく解説しています)。



こんな応急処置も新しくできるようになりました。



点滴・輸液ポンプ

傷病者の血管に針を刺し、薬剤を投与します。ポンプにより薬剤の量を調節します。

食道閉鎖式エアウェイ

気道を確保することにより、心肺を再生させます。



半自動式除細動器

心臓が止まってしまった傷病者に電気ショックを与えて、心臓の鼓動を回復させます。

自動車電話

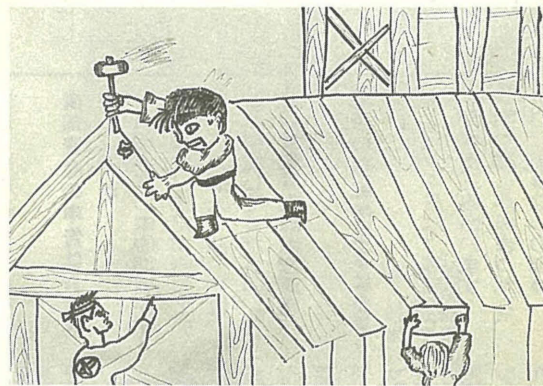
自動車電話により医師から指示を受け、適切な応急処置を行います。



わたしの夢

高橋 卓くん (柿ノ木台小学校4年)

ぼくの夢は、大工さんになることです。それは以前に、いろいろな材木をもらいこいたとき、大工さんたちが楽しそうに働いていたからです。大工さんになったら、迷路のように部屋がたくさんある家を建てたいです。



親方と一緒に大きな家を建てる卓くん

より早く、より適切な処置を

“安心して暮らせる街”がモットーです



特別救急隊の皆さん (中央消防署・第1中隊)

高規格救急車

傷病者にやさしい装備を充実

消防局では、高度な救命処置機材を備えた高規格救急車を配置しました。県内では四番目の導入になり、今後傷病者の救命率が向上することが期待されます。

この救急車は、普通のものよりも長さ、幅、高さが三十一センチほど大きく、広い車内スペースが確保されています。

傷病者の苦痛を和らげるように、走行中の揺れはエア・サスペンションにより吸収されます。また、車内ストレッチャー(傷病者の横たわる場所)は高さ、角度、位置が自由に調節できるので、救急隊員は傷病者の状態に応じた、より適切な応急処置がとれるようになりました。

主要装備品

- (1)半自動式除細動器 (心臓に電氣的刺激を与える)
- (2)輸液ポンプ (点滴の補助装置)
- (3)気道確保用資機材 (気道に空気を送る食道閉鎖式エアウェイなど)
- (4)心電図モニター
- (5)自動式心肺再生装置
- (6)ショックパンツ (血液循環を調節する)
- (7)ベンチレーター (人工呼吸器)
- (8)自動車電話・ファクス

救急救命士

医療の空白時間を縮めます

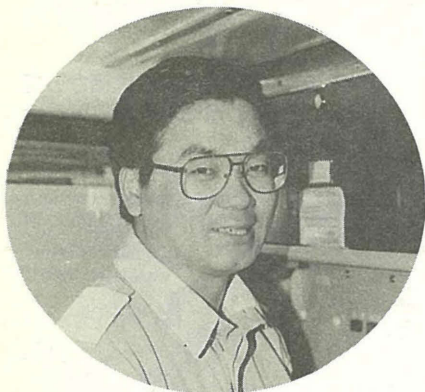
高規格救急車の装備をフルに活用し、高度な応急処置を担当するのが「救急救命士」です。

松戸市では昨年12月、消防関係で初めて、県内でも三人目の救急救命士が誕生し、活動しています。

救命士は、医師の指示を受け、電気ショックによる心臓への処置、点滴、心肺再生のための気道確保など、一歩進んだ応急処置を行います。

救命士を含んだ特別救急隊は四人編成で、現在市内全域をカバーしています。が、今後五年間で三台の高規格救急車を配置し、より一層救急態勢を充実させていく方針です。

1歩踏み込んだ救命処置が可能に



救急救命士
消防局救急防災課 斉藤光雄

救命士として、気道確保や心臓への電気ショックなど、より適切な応急処置ができるようになりました。

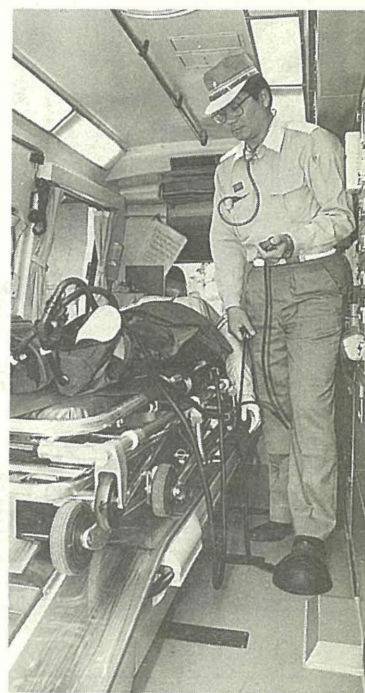
高規格救急車の機能もフルに生かして、一人でも多くの命を救うことに努めていきたいと思っています。

命を救うために

▶(写真右)ショックパンツ…空気圧を利用して、人体の血液循環を調節します。

◀(左)ベンチレーター…人間に代わって、人工呼吸を行います。

▼(下)自動式心肺再生装置…心臓マッサージを自動的にを行い、心肺機能を再生させます。



児童手当2月期分を支給

2月期分(10月～1月分)

を口座に振り込みます。2

月10日(水)以降に受け取って

ください。対象①現況届

を期間内に提出し、引き続

き受給資格があると認めら

れた人 ②平成4年6月以

降、新規に認定された人

※現況届未提出の人は至急

提出してください。

児童手当・該当する人は

申請を

一人目のお子さんから支

給されます。要件①平成

3年1月2日以降に生まれ

た児童を養育していること

②保護者の前々年の収入が

一定額未満であること 支

給額月額五千元

※申請した翌月分からの支

給になります。

困援課・市民課、各支所で

困援課課長係

国民健康保険被保険者証

が更新されます

現在の国民健康保険被保

険者証と国民健康保険退職

被保険者証は、3月31日(水)

が有効期限です。

該当する世帯には新しい

被保険者証を3月初旬に郵

送しますが、自宅以外に郵

送を希望する人は連絡して

ください。

※古い被保険者証は、国民

健康保険課または、市民

課、支所の窓口に戻却し

てください。

国民健康保険課資格付

係

し尿くみ取りの届け出は

お忘れなく

新規：転入などにより新

規のくみ取りや、工事現場

などの仮設トイレくみ取

りを始める場合

変更：市内転居、世帯人

員の増減(出生・死亡・転

出など)や申請名義人の変

更など

取り消し：転入、下水道・

し尿浄化槽の切り替えなど

※これらの届け出は、住民

登録の届け出とは別にな

ります。

申請第二課、市民課、各

支所へ

クリーンセンター内温水

プールなどが休業

定期整備により、次の施

設が休業します。

クリーンセンター内温水

プール2月20日(土)～3月9

日(火) 六実高柳老人福祉セ

ンター内のふる2月20日(土)

～3月5日(金)

クリーンセンター内温水

プール 85-7100番、

六実高柳老人福祉センター

86-3478番

(通話無料)

NTT松戸支店 116番

86-3478番



24時間、災害に備えています(中央消防署)

平成3年消防活動の概況

火災は一年で百七十八件発生

2日に1件 火災が発生

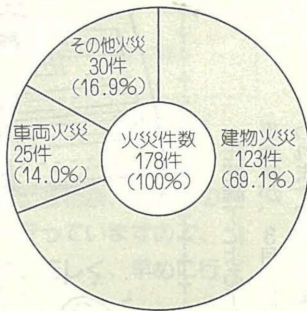
平成4年の一年間に市内で発生した火災は百七十八件で、前年に比べ一件(〇・六%)の増加となっています。これは、およそ二日に一件の割合で火災が発生したことになります。

これを種別ごとに見てみると、「建物火災」が百二十三件(六九・二%)で、最も高い比率を占めています。このうち、住居からの出火は七十九件で、建物火災全体の六四・二%を占めています。

次いで「車両火災」が二十五件(一四・〇%)、枯れ草やごみなどが燃えた「その他の火災」が三十件(一六・九%)となっています。

火災による死傷者は三十二人(うち死者六人)で、前年より二人減少しましたが、死者については二人増加しています。放火自殺を除くと死者は四人で、内訳は住居火災で逃げ遅れた人が二人、車両火災で亡くなった人が二人となっています。

火災件数種別(表1)

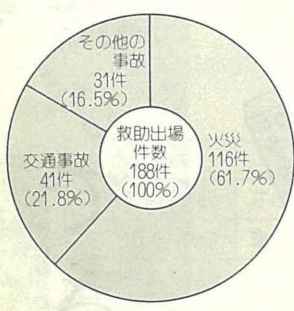


救助—四十人の人命を救助

火災や交通事故などで、救助隊(レスキュー隊)が出動した件数は百八十八件、活動件数は五十四件でした。これを前年と比較すると、出場件数で三十九件の減少、活動件数も二十五件減少しています。

救助された人は、一年間で四十人でした。

救助出場件数(表3)

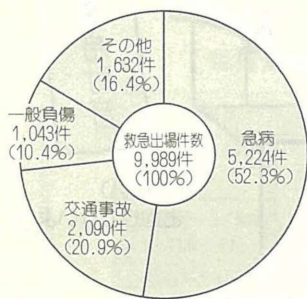


救急—救急車は53分に一回出場

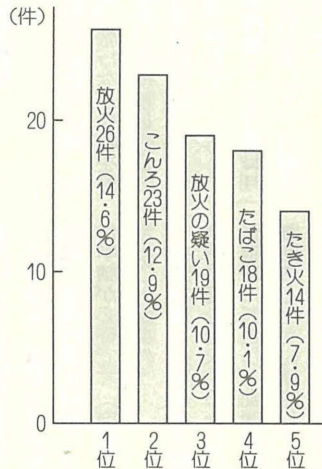
平成4年の救急車の出場件数は九千九百八十九件で、医療機関へ搬送された人は九千五百八人となっています。前年と比較すると、出場件数で二百六十七件(二・六%)減少、搬送人員で三百六十四人(三・六%)減少しています。

これは、一日平均二七・四件(前年は二八・一件)、約五十三分に一回(前年は約五十一分に一回)の割合で救急車が出場し、市民の

事故種別救急出場件数(表4)



主な火災原因(表2)



- ① け捨てをしない。
- ② 子供にマッチやライターを遊ばせない。
- ③ 風の強いときは、たき火をしない。
- ④ ふろの空たきに注意する。
- ⑤ ストープには燃えやすいものを近づけない。

安心して住める街 きてきです



上本郷 飯高和子さん
南花島 高橋瞳さん

火事や事故という、自分たちとは無関係なことのように思いますが、現実には消防車や救急車は、毎日のように活動しているんですね。

いつ起こるか分からないので、子供にも注意しています。

子供もお年寄りも、みんなが安心して住める、そんな街がきてきです。

歯を大切に

親知らず

時々、患者さんから「親知らずは抜いたほうが良いのでしょうか」と尋ねられることがあります。

親知らず(学術用語としては「智歯」)は、永久歯のなかで最も奥に生えてくる歯です。生えてくる時期は二十歳前後で、一番遅く生える歯です。

昔ですと、そのころには親がすでにこの世にはいないということから生まれる、日本独特の表現です。

日本人の場合、智歯がすべての人に生えてくるというわけではありません。

智歯が生えてくる場合には、智歯が納まるための十分なスペースが顎(あご)に必要となります。しかし現代人は顎の大きさが小さくなっているため、スペースが不足している場合が少なくないようです。

このため、智歯が生えるのが妨害されたり、傾斜して生えてしまったり、手前の歯を押しこめたり、出たり、手前の歯との間にむし歯を作ってしまうことがあります。また、智歯の周りの歯肉の溝に深い

ポケットを作ったり、その中でばい菌が繁殖して炎症を引き起こし、はれてくることもあります。

智歯の生えてくる場所が一番奥ですので、歯ブラシが届きにくく、不潔になりがちなので、むし歯や周囲炎、歯槽膿漏(のうろう)などになりやすいのです。

また口が開けにくくなる顎の関節が痛くなる、偏頭痛、肩凝りなどの症状を引き起こす原因になることもあるといわれています。

これらの理由から、智歯は積極的に抜歯されることもあるようですが、智歯だから抜くというのではなく、智歯の萌出(うしゅつ)や萌出位置の問題がある場合に抜歯することになるのです。

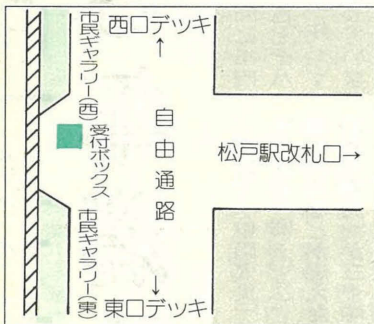
いずれにせよ、智歯がうずいたり、痛んだり、智歯の周りにはれたり、口がうまく開かないというような症状があれば、すぐに歯科医に診断してもらい、処置を受けるようおすすめします。

(松戸歯科医師会)

受付ボックスの設置場所(表1)

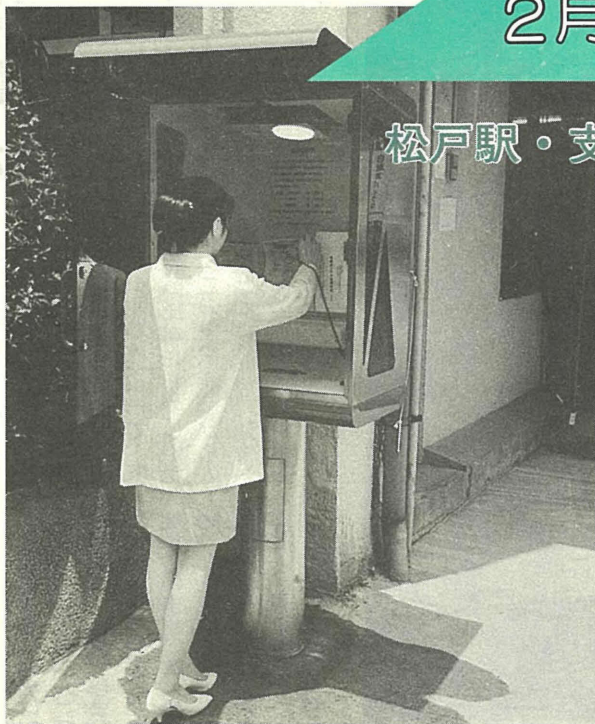
- ・松戸駅 東西自由通路(市民ギャラリー一中央・下図参照)
 - ・常盤平支所
 - ・小金原支所
 - ・六実支所
 - ・馬橋支所
 - ・新松戸支所
 - ・矢切支所
 - ・東部支所
- 各支所の入口
- *小金原支所は移転後に設置します。

松戸駅のボックス設置場所



2月8日から休日・夜間にも

松戸駅・支所に受付ボックスを設置



市民の皆さんが少くとも利用できるよう

市民の皆さんが少くとも便利になるようにと、市では、松戸駅や支所計八カ所(表1参照)に「休日夜間申請受付ボックス」を設置し、休日や夜間でも住民票の写しなどの申請ができるようになります。

住民票の写し、戸籍謄・抄本が必要になったとき、市役所や支所が休みの日や夜間でも、このボックスを利用することができます。

利用して申請ができます。利用開始は2月8日(月)午前9時からです。

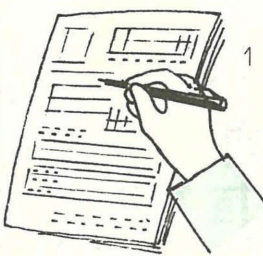
利用できる人は、本人と同一世帯に属する人(戸籍謄・抄本は同籍者)に限ります。

交付については、申請者に郵送します。また、窓口でもお渡しできます。

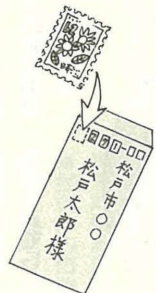
区市民課

住民票・戸籍の申請ができます

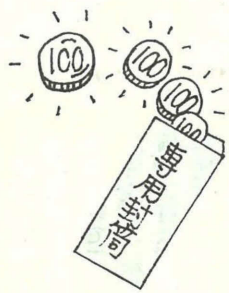
申請方法



1 備え付けの申請書(住民票・戸籍謄・抄本)に必要事項をご記入ください。



2 返信用封筒にあなたの住所・氏名をお書きください。(返信用封筒はご用意ください)



3 返信用封筒に切手(62円)を張ってください。(切手がなければ、現金をご用意ください)

4 手数料は現金をご用意ください。

住民票の写し	1通	200円
戸籍謄本	1通	400円
戸籍抄本	1通	400円

5 申請書・返信用封筒・手数料を備え付けの専用封筒に入れ、封をしてボックスへ入れてください。

6 申請の翌日か休日の翌日に処理をして、申請者に郵送します。



(お願い) お釣りがないようにしてください。

平成5年度

市政モニターを募集します

内容：市政への意見提出のほか、会議(研修会・市内公共施設の見学・市議会の傍聴など)

対象：①市内に引き続き一年以上居住し、住民基本台帳等に登録されている二十歳以上の②国および地方公共団体等の職員でない③市に關係する役職の委嘱を受けていない④市で、ほかの制度のモニターに就任していない人

※平日に開催される会議

(研修会等に、出席が可能な人)

定員：二十人

謝礼：薄謝

任期：4月1日から一年間

3月5日(金)必着で、ハガキに市政についての簡単な意見・またはモニターに応募した動機と、住所・氏名(フリガナ)・年齢・職業・電話番号を記入して、〒271松戸市根本三三七一五松戸市役所市民相談室へ



市長(右端)を囲んでの懇談会

障害者に理解を

心のふれあいを大切に

国の教育ローンをご利用ください

対象：高校・大学・専修学校などに進学、在学する学生の保護者

融資限度額：五十万円

返済期間：五年以内(大学、高専は六年以内)

利率：年五・七%

国民金融公庫松戸支店

(☎67-1191番)へ



3/14 千葉県知事選挙

みんなそろって投票しましょう



あなたの一票が住みよい街をつくれます(今年の成人式から)

任期満了による千葉県知事選挙が、3月14日(日)に行われます。今後四年間の県政を託す知事を選ぶ、大切な選挙です。みんなそろって投票しましょう。

投票日時：3月14日(日)午前7時～午後6時

投票できる人：昭和48年3月15日までに生まれ、平成4年11月21日までに転入し、引き続き居住している人

※松戸市の選挙人名簿に登録されている人で、県内へ転出(一回限り)した人は、新住所地の市区町村長の発行する「居住証明書」を提示し、今までの投票所で投票できます。

不在者投票

投票日に会社の出張、出産予定、旅行などやむを得ない事情で、投票日当日に投票できない人は、不在者投票ができます。

投票期間：2月22日(月)～3月13日(土・日曜日)も投票できます

投票時間：午前8時30分～午後5時

投票場所：市役所本館二階大会議室(支所ではできません)

区市選挙管理委員会事務局 (3月10日水)まで

郵便投票

身体障害者手帳、戦傷病者手帳の交付を受け、身体に重度の障害がある人は、郵便による投票ができます。

この場合、選挙管理委員会に、郵便投票証明書の交付申請が必要です(自署でできることが条件)。

投票方法：投票用紙と投票用封筒を請求するための請求書に署名し、郵便投票証明書とともに請求してください。すでに郵便投票証明書の交付を受けている人には事前にお送りします。

請求期限：投票日前四日(3月10日水)まで

市民会館

期日	内容	開演時間
2/6(土)	松戸市民吹奏楽団定期演奏会	18:00
13(土)	生涯学習フェスティバルin東葛飾	13:00
26(金)	来生たかおコンサート ☆	18:30

※月曜日は休館。☆印のついている催し物は有料です。
 市民会館 ☎68-1237~9番

市民劇場

期日	内容	開演時間
2/7(日)	みのり台混声合唱発表会	14:00
12(金)	松戸市教職員組合映画会 ☆	18:30
13(土)	まんが映画会 ☆	10:00
18(木)	健康カラオケコンテスト	18:30
20(土)	ピアノ・エレクトーン発表会	17:00
21(日)	カワイ楽器アンサンブル発表会	12:45
27(土)	ジャズコンサート	13:30
3/6(土)	ピアノリサイタル ☆	19:00
7(日)	倫理文化講演会 ☆	15:50

※月曜日は休館。☆印のついている催し物は有料です。
 市民劇場 ☎68-0070番

松戸駅市民ギャラリー

	2/5(金)まで	2/6(土)~19(金)	2/20(土)~3/5(金)
東	遠藤晃子展	佐藤楊子 アメリカン フラワー作品展	藍染と染付磁器展
西	松戸川柳会 川柳作品展	二松学舎大学 月曜会書作展	馬橋墨絵教室 作品展

☎社会教育課成人教育係 ☎66-7462番

文化ホールギャラリー

期間	内容
2/3(水)~7(日)	子ども県展松戸地区展
10(水)~14(日)	富士百景写真展
23(水)~3/7(日)	松戸市書道展覧会

※月曜日は休館。開館時間…午前10時~午後6時
 文化ホール ☎67-7810番

おはなしキャラバン

期日	時間	費用	対象	会場
2/5(金)	午後3時~4時	無 料 3歳~7歳	無	小金原市民センター
12(金)	午後3時~4時			馬橋市民センター
13(土)	午前10時30分~11時30分			総台市民センター
17(水)	午後3時~4時			図書館本館
18(木)				総台市民センター
19(金)				古ヶ崎市民センター
25(木)				小金北市民センター
3/3(水)				図書館本館
4(木)	東部スポーツパーク			

でんわおはなしキャラバン ☎63-9999番
 市立図書館 ☎65-5115番

戸定歴史館

期間	内容
3/28日まで	通常展示 (バリエーション関係資料・工芸品などを展示)

※月曜日は休館。入館時間…午前9時30分~午後4時30分。入館料…大人51円・小中学生20円
 戸定歴史館 ☎62-2050番

森のホール21

2月15日から利用受け付けを開始



音響効果重視の大ホール(完成予想図)

「森のホール21」(文化会館)の平成6年1月4日以降の一般受け付けを、2月15日(月)から開始します。
 文化会館開設室

申込方法

日時	会場	貸出施設	予約対象期間
2/15(月) 午前10時	市役所 議会議事棟3階 会議室	大ホール	平成6年1/4~8/15
		小ホール・ レセプション ホール	平成6年1/4~2/15
2/16(火)以降の 開行日 午前10時~正午 午後1時~4時	市役所 新館7階 文化会館 開設室	大ホール	申込日から起算して18カ月 先の当日分まで
		小ホール・ レセプション ホール	申込日から起算して12カ月 先の当日分まで

※上記以外の施設(リハーサル室・会議室等)の受け付け開始は、10月1日からです。
 ※申し込み多数の場合は抽選となります。
 ※電話による申し込みはできません。

休館日	毎週月曜日 12月29日~1月3日
開館時間	午前9時~午後10時

税務署の出張相談、税理士の無料相談も行っていますので、確定申告は、正しく、早めに行ってください。
 松戸税務署 ☎63-1171番

税務署の出張相談

日 時	会場
2/9(火) 午前10時~正午 午後1時~3時30分	伊勢丹 松戸店
22(月)~ 24(水)	常盤平 市民 センター
25(木)~ 26(金)	新松戸 市民 センター

税理士の無料相談

日 時	会場
2/16(火)・17(水)	小金原市民センター
2/18(木)	小金市民センター
2/22(月)~3/5(金) ※土・日曜日を除く	税理士会松戸支部
2/25(木)・3/2(火)~4(水)	常盤平市民センター
3/2(火)・4(水)・5(木)・9(月)	新松戸市民センター

確定申告はお早めに

使用料 (消費税含まず・単位円)

施設名	小ホール		大ホール		使用時間
	祝日	土・日曜	祝日	土・日曜	
レセプションホール	二、〇〇〇	三、〇〇〇	二、〇〇〇	三、〇〇〇	午前9時~正午 午後1時~5時 午後6時~10時 全日
小ホール	一、〇〇〇	二、〇〇〇	一、〇〇〇	二、〇〇〇	
大ホール	六、〇〇〇	一、〇〇〇	五、〇〇〇	一、〇〇〇	

※使用料は、申込日に全額納入してください(2/15受け付け後は後日納入してください)。
 ※施設を利用する際に入場料を徴収する場合は、営利用の場合、市外在住者の利用の場合は、割増料が加算されます。
 ※舞台・楽器等の利用には、別途備品使用料が加算されます。
 ※社会教育関係団体等の利用の場合には、使用料の減額措置があります。
 ※上記の施設以外の施設の使用料は、お問い合わせください。

平成5年度

消費生活モニターを募集します

消費生活モニター制度は、消費者の意見を市政に反映させるための制度です。消費者としての知識を高めることができます。あなたもモニターになりませんか。

実施の要領
 4、グループ研究(食品添加物の調査など)

募集要領
 対象…市内在住、二十歳以上で、平日の活動が可能な人・三十人
 任期…4月1日から一年間
 謝礼…年額二万円程度
 3月5日(金)までに、電話で消費生活課消費生活係へ



消費生活展での活動

モニターの仕事

- 1、研修会、市内外施設の見学
- 2、消費生活に関する問題・意見・要望の提出
- 3、計量調査、量目試買検査

さわやか県政ふれあい講座
 3月5日(金)午前10時~午後3時15分 会場東葛飾合同庁舎
 内容「高齢化社会とボランティア活動」千葉商大教授・吉井弘氏、施設現場から見た高齢者問題「緑風会理事長・小坂橋和治氏 費用無料 定員五十人(応募者多数の場合は抽選)
 2月20日(土)(消印有効)までに、ハガキに住所・氏名・年齢・職業・電話番号・「県政ふれあい講座希望」と記入し、〒271松戸市小根本七東葛飾地域県民センター(☎65-3008番)へ



E(エコロジー)クッキング活動

2月は相続登記促進月間です。相続登記はお早めに

☎千葉司法書士会松戸支部 ☎62-11215番

チャンネル

※タイトルが色刷りのものは、市主催の催し物です。

人口と世帯 (1月1日現在)

○人口	462,153人	(-14)	()は前月比
男	235,243人	(+13)	
女	226,910人	(-27)	
○世帯	169,080	(-7)	

雪に親しむ会
3月25日(木)午後10時伊勢丹松戸店前集合、28日(日)午後10時着、会場山形蔵王スキー場 費用大人四万二千円、子供(小学生まで)四万円(バス代・宿泊代・保険料) 定員先着三十八人(子供だけの参加は小学四年生以上)
○松戸市スキー連盟・高橋 62-1800番

新春マラソン大会
2月14日(日)午前9時30分スタート(雨天の場合は21日(日)に延期) 会場新松戸南小学校 種目①小学校一・三年生の男女(親子同伴) 各一・②小学校四・六年生の男女各三・③中学生の男女各五 費用無料
○当日、午前8時～9時まで会場
○青少年相談員・野村 44-17503番

卓球教室
2月21日(日)、3月7日(日)、午前9時～午後1時 会場小金原体育館 費用二百円(保険料)
○当日会場
○体育指導委員・松丸 43-16608番

グラウンドゴルフ教室
2月21日(日)午前9時～正午 会場新松戸西小学校 費用無料
○当日会場
○体育指導委員・木下 45-13429番

市民バドミントン大会 (ダブルス)戦
2月21日(日)午前9時～午後5時 会場運動公園体育館 種目男女共一部、四部参加料登録者一人千二百円、未登録者一人千五百円、対象市内在住・在勤・在学者
○2月12日(金)必着で、ハガキにクラブ名を記入して、〒270松戸市中和倉三〇四一八バドミントン協会長谷川 41-7625番へ

広報まつど
税特集号を
2月10日(水)
に発行します

ニュージランドラグビーチーム、ティーチャーズ&イースタンとの交流試合が行われます
2月11日(木)、13日(土)、午後2時～3時15分 会場自衛隊松戸駐屯地グラウンド(元山)
○松戸市国際文化交流協会(秘書課内)

健康体操指導者講習会
2月13日(土)・20日(土)・27日(土)、午前10時～正午 会場運動公園小体育室 対象明るい県民づくり推進員、健康づくりグループ指導員を目指す人 内容リズムダンスの基本および応用 定員七十人 費用無料
○2月10日(水)までに、電話でスポーツ課 63-9241番へ

市民バドミントン大会 (ダブルス)戦
2月21日(日)午前9時～午後5時 会場運動公園体育館 種目男女共一部、四部参加料登録者一人千二百円、未登録者一人千五百円、対象市内在住・在勤・在学者
○2月12日(金)必着で、ハガキにクラブ名を記入して、〒270松戸市中和倉三〇四一八バドミントン協会長谷川 41-7625番へ

講演会「物価と貯蓄」
2月12日(金)午後2時～3時30分 会場市民劇場 講師経済評論家・笹淵金二氏
○電話で消費生活課消費生活係

生活・リフレッシュ」生涯学習フェスティバル in 東葛飾
2月13日(日)午後1時～4時30分 会場市民会館 費用無料 内容手づくりファッショントピックスと作品の展示
○生涯学習フェスティバル in 東葛飾実行委員会(社会教育課内) 66-7462番

健康管理課小金方面保健(二人でも受講できます)室へ
○2月12日(金)までに、電話

市民大学講座「暮らしと経済」
3月16・23・30日の各火曜日(全三回)、午前10時～正午 会場市民劇場 費用無料 定員五十人 内容バブルとは何だったのか、景気回復はいつか 講師麗澤大学国際経済学部教授・鈴木幸夫氏、同・成相修氏
○電話で社会教育課成人教育係 66-7462番へ

健康カラオケコンテスト
2月18日(木)午後6時開場 会場市民劇場 費用無料
○健康カラオケ普及会・富永 41-3623番

野鳥観察会「江戸川」
2月14日(日)午前8時松戸駅東口デッキ上集合、午前11時30分現地解散 観察場所流山市との市境付近 持ち物筆記具・観察用具など
※往復はバスを利用
○松まつど街と水辺の緑化基金(市役所内)

「生活・リフレッシュ」生涯学習フェスティバル in 東葛飾
2月13日(日)午後1時～4時30分 会場市民会館 費用無料 内容手づくりファッショントピックスと作品の展示
○生涯学習フェスティバル in 東葛飾実行委員会(社会教育課内) 66-7462番

「生活・リフレッシュ」生涯学習フェスティバル in 東葛飾
2月13日(日)午後1時～4時30分 会場市民会館 費用無料 内容手づくりファッショントピックスと作品の展示
○生涯学習フェスティバル in 東葛飾実行委員会(社会教育課内) 66-7462番

「生活・リフレッシュ」生涯学習フェスティバル in 東葛飾
2月13日(日)午後1時～4時30分 会場市民会館 費用無料 内容手づくりファッショントピックスと作品の展示
○生涯学習フェスティバル in 東葛飾実行委員会(社会教育課内) 66-7462番

「生活・リフレッシュ」生涯学習フェスティバル in 東葛飾
2月13日(日)午後1時～4時30分 会場市民会館 費用無料 内容手づくりファッショントピックスと作品の展示
○生涯学習フェスティバル in 東葛飾実行委員会(社会教育課内) 66-7462番

市民講座「指揮者が語るやさしいクラシック音楽」
2月28日(日)午後1時30分～3時30分 会場市民会館 会議室 講師新ウイヴァルディ合奏団指揮者・早川正昭氏 定員先着百人 費用無料
○電話で市立図書館 65-5115番へ

野鳥観察会「江戸川」
2月14日(日)午前8時松戸駅東口デッキ上集合、午前11時30分現地解散 観察場所流山市との市境付近 持ち物筆記具・観察用具など
※往復はバスを利用
○松まつど街と水辺の緑化基金(市役所内)

野鳥観察会「江戸川」
2月14日(日)午前8時松戸駅東口デッキ上集合、午前11時30分現地解散 観察場所流山市との市境付近 持ち物筆記具・観察用具など
※往復はバスを利用
○松まつど街と水辺の緑化基金(市役所内)

野鳥観察会「江戸川」
2月14日(日)午前8時松戸駅東口デッキ上集合、午前11時30分現地解散 観察場所流山市との市境付近 持ち物筆記具・観察用具など
※往復はバスを利用
○松まつど街と水辺の緑化基金(市役所内)

野鳥観察会「江戸川」
2月14日(日)午前8時松戸駅東口デッキ上集合、午前11時30分現地解散 観察場所流山市との市境付近 持ち物筆記具・観察用具など
※往復はバスを利用
○松まつど街と水辺の緑化基金(市役所内)

野鳥観察会「江戸川」
2月14日(日)午前8時松戸駅東口デッキ上集合、午前11時30分現地解散 観察場所流山市との市境付近 持ち物筆記具・観察用具など
※往復はバスを利用
○松まつど街と水辺の緑化基金(市役所内)

野鳥観察会「江戸川」
2月14日(日)午前8時松戸駅東口デッキ上集合、午前11時30分現地解散 観察場所流山市との市境付近 持ち物筆記具・観察用具など
※往復はバスを利用
○松まつど街と水辺の緑化基金(市役所内)

野鳥観察会「江戸川」
2月14日(日)午前8時松戸駅東口デッキ上集合、午前11時30分現地解散 観察場所流山市との市境付近 持ち物筆記具・観察用具など
※往復はバスを利用
○松まつど街と水辺の緑化基金(市役所内)

野鳥観察会「江戸川」
2月14日(日)午前8時松戸駅東口デッキ上集合、午前11時30分現地解散 観察場所流山市との市境付近 持ち物筆記具・観察用具など
※往復はバスを利用
○松まつど街と水辺の緑化基金(市役所内)

野鳥観察会「江戸川」
2月14日(日)午前8時松戸駅東口デッキ上集合、午前11時30分現地解散 観察場所流山市との市境付近 持ち物筆記具・観察用具など
※往復はバスを利用
○松まつど街と水辺の緑化基金(市役所内)

野鳥観察会「江戸川」
2月14日(日)午前8時松戸駅東口デッキ上集合、午前11時30分現地解散 観察場所流山市との市境付近 持ち物筆記具・観察用具など
※往復はバスを利用
○松まつど街と水辺の緑化基金(市役所内)

野鳥観察会「江戸川」
2月14日(日)午前8時松戸駅東口デッキ上集合、午前11時30分現地解散 観察場所流山市との市境付近 持ち物筆記具・観察用具など
※往復はバスを利用
○松まつど街と水辺の緑化基金(市役所内)

野鳥観察会「江戸川」
2月14日(日)午前8時松戸駅東口デッキ上集合、午前11時30分現地解散 観察場所流山市との市境付近 持ち物筆記具・観察用具など
※往復はバスを利用
○松まつど街と水辺の緑化基金(市役所内)

野鳥観察会「江戸川」
2月14日(日)午前8時松戸駅東口デッキ上集合、午前11時30分現地解散 観察場所流山市との市境付近 持ち物筆記具・観察用具など
※往復はバスを利用
○松まつど街と水辺の緑化基金(市役所内)

野鳥観察会「江戸川」
2月14日(日)午前8時松戸駅東口デッキ上集合、午前11時30分現地解散 観察場所流山市との市境付近 持ち物筆記具・観察用具など
※往復はバスを利用
○松まつど街と水辺の緑化基金(市役所内)

野鳥観察会「江戸川」
2月14日(日)午前8時松戸駅東口デッキ上集合、午前11時30分現地解散 観察場所流山市との市境付近 持ち物筆記具・観察用具など
※往復はバスを利用
○松まつど街と水辺の緑化基金(市役所内)

催し物

詩吟講習会
2月20・27日の各土曜日、午後5時～7時 会場馬橋東市民センター 費用無料 定員二十人
○日本国詠流松戸国神会・鈴木 61-1018番

公民館講座「宮沢賢治入門」
2月20日(土)、3月13日(土)午前10時～正午 会場矢切公民館 内容イーハトーブの世界(初日)、銀河系のかなた(二日目) 講師宮沢賢治研究家・佐藤栄二氏
費用テキスト代九百五十円(先着二十人に限り無料)
○2月16日(火)までに、往復ハガキに住所・氏名・年齢・電話番号を記入し、〒270松戸市上矢切二九九一矢切公民館(68-1214番)へ

きもの着付講習
2月14・21・28日、3月7・21・28日、4月4・18・25日の各日曜日、午前の部(午前10時～正午)、午後の部(午後1時～3時)、各十人 会場小金原市民センター 費用全九回で七千五百円
○小金原文化の会・安達 43-6898番

生け花一日体験入門
2月26日(金)午前10時～午後1時 会場常盤平市民センター 費用二千円(材料費含む) 内容桃の節句の花
○活け花サークルさくら会・川本 85-5380番

健康カラオケコンテスト
2月18日(木)午後6時開場 会場市民劇場 費用無料
○健康カラオケ普及会・富永 41-3623番

野鳥観察会「江戸川」
2月14日(日)午前8時松戸駅東口デッキ上集合、午前11時30分現地解散 観察場所流山市との市境付近 持ち物筆記具・観察用具など
※往復はバスを利用
○松まつど街と水辺の緑化基金(市役所内)

野鳥観察会「江戸川」
2月14日(日)午前8時松戸駅東口デッキ上集合、午前11時30分現地解散 観察場所流山市との市境付近 持ち物筆記具・観察用具など
※往復はバスを利用
○松まつど街と水辺の緑化基金(市役所内)

野鳥観察会「江戸川」
2月14日(日)午前8時松戸駅東口デッキ上集合、午前11時30分現地解散 観察場所流山市との市境付近 持ち物筆記具・観察用具など
※往復はバスを利用
○松まつど街と水辺の緑化基金(市役所内)

野鳥観察会「江戸川」
2月14日(日)午前8時松戸駅東口デッキ上集合、午前11時30分現地解散 観察場所流山市との市境付近 持ち物筆記具・観察用具など
※往復はバスを利用
○松まつど街と水辺の緑化基金(市役所内)

野鳥観察会「江戸川」
2月14日(日)午前8時松戸駅東口デッキ上集合、午前11時30分現地解散 観察場所流山市との市境付近 持ち物筆記具・観察用具など
※往復はバスを利用
○松まつど街と水辺の緑化基金(市役所内)

スポーツ



卓球教室
2月21日(日)、3月7日(日)、午前9時～午後1時 会場小金原体育館 費用二百円(保険料)
○当日会場
○体育指導委員・松丸 43-16608番

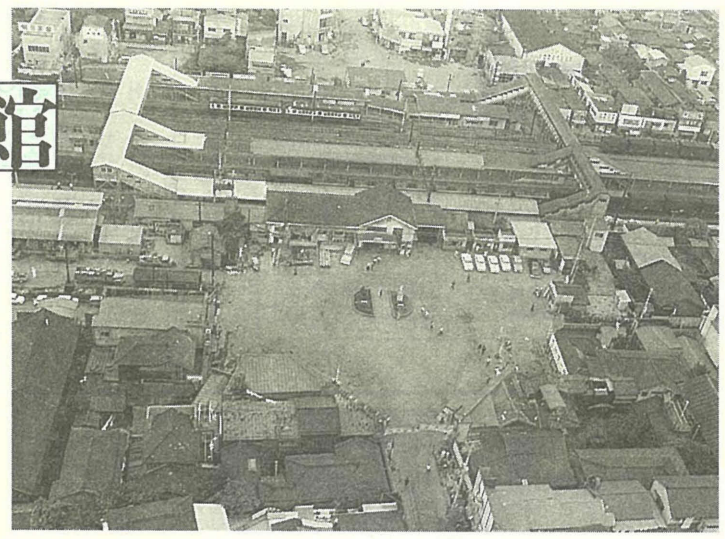
市民バドミントン大会 (ダブルス)戦
2月21日(日)午前9時～午後5時 会場運動公園体育館 種目男女共一部、四部参加料登録者一人千二百円、未登録者一人千五百円、対象市内在住・在勤・在学者
○2月12日(金)必着で、ハガキにクラブ名を記入して、〒270松戸市中和倉三〇四一八バドミントン協会長谷川 41-7625番へ

講演会「物価と貯蓄」
2月12日(金)午後2時～3時30分 会場市民劇場 講師経済評論家・笹淵金二氏
○電話で消費生活課消費生活係

生活・リフレッシュ」生涯学習フェスティバル in 東葛飾
2月13日(日)午後1時～4時30分 会場市民会館 費用無料 内容手づくりファッショントピックスと作品の展示
○生涯学習フェスティバル in 東葛飾実行委員会(社会教育課内) 66-7462番

健康管理課小金方面保健(二人でも受講できます)室へ
○2月12日(金)までに、電話

健康管理課小金方面保健(二人でも受講できます)室へ
○2月12日(金)までに、電話



上空から見た松戸駅(昭和39年)



朝の松戸駅ホーム(昭和36年)

松戸駅は明治29年、常磐線(当時は日本鉄道常磐線)の開通と同時に開設された市内で最も古い駅です。
JRと新京成が乗り入れている松戸の表玄関松戸駅の変遷をご紹介します。

婚前・新婚学級―素敵にコミュニケーション―

期日	時間	内容	会場	
2/15(月)	午後6時30分～8時30分	オリエンテーション、自己紹介 ※血圧・尿検査が無料で受けられます。	勤労会館	
22(月)		結婚って、親になるってどんなこと? 教育心理研究センター所長・時田光人氏 臨床心理士		
3/1(月)		気がついてからでは遅すぎる妊娠・出産の心得 医師・堀口雅子氏 ※血液検査(貧血・梅毒・風疹抗体価など)を有料で実施します。		
8(月)		幸せな家庭設計のために 保健婦 ※検査結果をお知らせします。		
15(月)		料理教室～楽しく作ろう～ 栄養士・橋本園子氏		婦人会館
22(月)		いきいきとした暮らしのために 劇団民藝俳優 斎藤美和氏		勤労会館

情報

ご参加ください



お知らせ

母子家庭巡回相談会
2月8日(月)午後1時30分
～3時30分 会場小金市民センター
会場事務所

おはなしキャラバン職員募集
募集内容人形劇・紙芝居などの製作・公演のできる人若干名(十八～四十歳までの女性) 待遇週休二日 賞与・交通費支給、社会保険あり 面接日時2月20日(土)午後1時から
2月19日(金)までに、直接または郵送で履歴書(写真添付)と作文(教育に果たすおはなしの役割について、四百字詰め原稿用紙二枚)を、〒270松戸市新松戸南二丁目二番松戸市おはなしキャラバン(☎44-3037番)へ

自衛官募集
募集区分二等陸・海・空 資格日本国籍を持つ、十八歳以上二十歳未満の男子 給与初任給月額十五万一千八百円(人事院の給与改定に合わせて額が改定されます)
※衣食住は、無料支給または貸与されます。
総務部庶務課または自衛隊松戸募集案内所☎89-6540番へ

健康づくりグループ「さわやか」
毎週木曜日午後1時～2時30分 会場常盤平市民センターまたは常盤平体育館
費用年三千六百元(保険料で細谷☎84-7937番へ)

平成5年度 中学校給食六校開始に伴う食材業者の募集
現在松戸市では、六校の中学校で弁当併用による選択メニュー給食を実施しています。
来年度から新たに下表の六校で給食を開始します。給食実施校では安価で良質な食材を、一定の条件の中で安定的に納入できる業者を募集しています。
2月19日(金)までに、直接下表の各中学校へ
保健体育課☎66-7459番

学校名	住所	電話
第五中学校	松戸市高塚新田380	91-2110
第六中学校	〃 干駄堀1341	43-1208
根木内中学校	〃 小金原1-30	43-1268
金ヶ作中学校	〃 金ヶ作341-15	84-3171
新松戸北中学校	〃 新松戸5-179	44-6911
旭町中学校	〃 旭町1-150	42-3651



昭和28年の松戸駅 (伊藤さん提供)



昭和48年の松戸駅。常磐線が複数になった昭和46年に、駅舎が新築されました

平成5年度千葉県消費生活改善推進員を募集
対象千葉県内に居住する二十歳以上の人 任期4月1日から二年間 謝礼年間七千五百円程度
指定の用紙に記入の上、2月26日(金)必着で〒260-91千葉中央郵便局私書箱40号 千葉県企画部県民生活課消費者行政係(☎043-223-2296番)へ
※申込用紙は、保健所、市役所消費生活課にありません。
戦後強制抑留者に慰労品と慰労金
戦後、旧ソ連・モンゴル地域で強制抑留された人や遺族に、慰労品(内閣総理大臣名の書状と銀杯)を贈呈しています。
また、これらの人で年金恩給や公務員の共済年金などを支給していない場合は、慰労金(十万円)も支給されます。請求期限3月31日(水)
※請求書類は市援護課まで
関平和祈念事業特別基金☎03-3945-4703番

はり・きゆう・マッサーの施術を奉仕します
2月28日(日)午前9時30分から 会場身体障害者福祉センター(総合福祉会館内) 費用無料
2月15日(月)必着で、往復ハガキに希望する施術の種類・保険の種類を記入し、〒270松戸市上矢切二九九-1松戸市総合福祉会館内身体障害者福祉センターへ
※一人ハガキ一枚のみ
関松戸市視覚障害者協会・佐倉☎87-3429番

地区名	受付場所	電話
松戸地区	ながいき課	66-1111
矢切地区	矢切老人福祉センター	68-1241
東部地区	東部老人福祉センター	92-3701
馬橋地区	馬橋市民センター	42-9690
	馬橋東市民センター	46-2055
常盤平地区	常盤平老人福祉センター	86-0201
小金・小金原地区	小金原老人福祉センター	44-8270
新松戸地区	新松戸市民センター	43-6500
五香六実地区	生きがい福祉事業団	84-3191

関生きがい福祉事業団☎84-3191番

生きがい福祉事業団会員募集
対象健康で働く意欲があり、自分の経験や能力を生かしたいと考えている六十歳以上の未就労の人
※会費は必要ありません。
写真と印鑑を持って、午前9時～午後4時の間に左表の各施設へ



麻しん予防接種
対象生後十二カ月～七十二カ月未満 申し込みをする人麻しんの予防接種を受けていない人で、問診票を持っていない人 申し込みは、問診票を持っていない人、おたふくかぜ麻しんの予防接種を受けた人で、おたふくかぜの単独接種を希望し、問診票を持っていない人
※おたふくかぜにかかったことのある人、感染の疑いのある人は、MMRの予防接種はできません。
松戸市根本三三七五
松戸市役所
保健衛生課
麻しん・MMR、おたふくかぜ係

保健衛生

ハガキ申し込み要領

●予防接種名	●住所
●保護者氏名	●子供の氏名
●子供の生年月日	●電話番号

三歳児健康診査
2月9日(火)・17日(水)・23日(日) 場所松戸保健所
該当して健康診査票が届かない場合は、ハガキで〒270松戸市小根本七松戸保健所三歳児健康診査まで連絡してください。
原爆被爆者二世の健康診断
対象両親または両親のどちらかが被爆者で受診希望の人 実施期間3月10日(水)まで
2月15日(月)までに、ハガキに健康診断希望と書き、住所・氏名・電話番号・生年月日・被爆者(両親・父母)を記入し、〒260-91千葉中央区市場町一-一千葉県衛生部保健予防課防疫結核係(☎043-223-2608番)へ

愛の献血

期日	会場	時間	主催
2/6(土)	松戸駅東口	午前10時～11時30分 午後1時～4時	松戸市
14(日)	ダイエー新松戸店前	午前10時～午後4時	松戸東ライオンズクラブ
18(水)	松戸市役所	午前10時～午後4時	松戸市

関健康管理課業務係

2月は、千葉県献血推進強調月間です

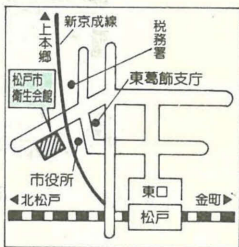
市役所・支所連絡先

- 市役所(66)1111
- 常盤平支所(87)2131
- 小金支所(41)5101
- 小金原支所(44)4151
- 六実支所(85)0113
- 馬橋支所(45)2131
- 新松戸支所(43)5111
- 矢切支所(62)3181
- 東部支所(92)3061

救急医療体制

健康保険証を忘れずに

- ◆夜間急病診療所(毎日) 午後8時～11時 衛生会館内 ☎68-3756番
- ◆待機病院(毎日) 午後5時～午前9時 テレホンサービス ☎66-0010番
- ◆緊急休日在宅当直医 午前9時～午後5時 テレホンサービス ☎66-0010番
- ◆休日土曜日夜間歯科診療所 午後8時～11時 衛生会館内 ☎65-3430番





華麗な宇川さんの走り

レース直前、大きくのしかかるプレッシャー。「このまま逃げてしまいたい」一瞬頭をよぎる邪念。スタートのシグナル。「勝つしかない」沸き起こる闘志。

宇川さんは、二輪の国際A級ライダー。現在、HRC（ホンダ・レーシング・コーポレーション）の契約ライダーとして、250ccクラスでの日本一速い男を目指す。

千駄堀アスレチック内で「ボケバイ」に乗って感動したのが十歳のころ。その後中学時代は「ミニバイク」レースに参加、卒業すると本格的にレースをするため

「自分にはこの世界しかない。プロのレーサーになるんだ」と、そのときに誓った。

高校に通いながらのレース活動。高校一年生でSP250ccチャンピオンと幸先の良いスタートを切る。

つらい時期もあった。90年6月、練習中に転倒。約一年半のブランク。練習を再開しても自分の走りができない。考えれば考えるほど心は悪い方へ。「あきらめたら終わりだ」自分にそう言い聞かせた。

その後、アマチュアレースの最高峰、鈴鹿四時間耐久ロードレースで優勝。自分のペースを取り戻す。

HRC所属
国際A級ライダー

宇川 徹さん

91年に

は、国内A級GP250ccでチャンピオンを獲得し、国際A級へ昇格。高校卒業と同時にHRCと契約、プロとしてのデビューを果たす。

プロ二年目、今年が勝負の年。自分を支えてくれている人たちのためにも勝ちたい」と、十九歳の純粋な目で語る。

3月13日から始まる全日本ロードレース選手権大会。「納得のいく乗り方で、納得のいくレースをすれば、結果は付いてくる」と、日本一速い男に向けて、ゼッケン13番宇川は今、練習に余念がない。

(常盤平在住)

この数なあに? "6.4"

街を冷たい北風が吹き抜けます。街路樹の姿も寒々しく、家路を急ぐ人々も足早になりがちな今日のごころです。

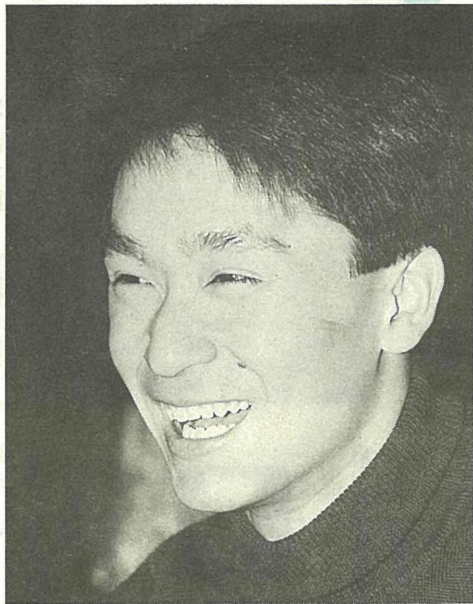
市の消防局では、毎日の気象状況を観測しています。平成4年の年間平均気温は一五・九度。2月は、平均気温が六・四度、最低気温の平均は〇・三度でした。

一年間で最も気温が低いのは1月で、最低気温の平均はマイナス一・四度。2月の方が寒い印象があります。

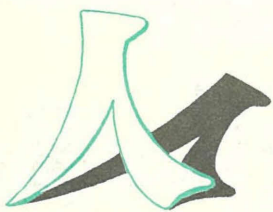
りますから、ちょっと意外な気もします。風などの影響もあって、体感気温と実際の気温は必ずしも一致しないのかもしれない。

ちなみに世界の最低気温は、一九八三年に南極のポーストク基地で観測されたマイナス八九・二度。

寒いとはいっても、日本の冬の過ごしやすさが実感されます。皆さんも、寒さに負けずに頑張りましょう。春はもう、すぐそこまで来ています。



誰よりも速く、前へ



スナップ ショット

あなたの撮ったスナップ写真（街の話題・身近な出来事など）をお寄せください。採用の方には記念品を差し上げます。

岡広報課



ようやく完成した丸木舟

常盤平第一小学校の校門脇に、開校以来生えていたヒマラヤ杉が、平成3年、立ち枯れてしまいました。危険なので伐採することになりましたが、ちょうどそのころ同校で市の社会教育課主催による「原始技術体験教室」が開かれており、このヒマラヤ杉を使って親子で丸木舟を作ることになりました。

直径約1m、長さ3mのヒマラヤ杉を、ナタとノミとカンナだけでくり抜く作業は重労働。最初は一生懸命手伝っていた子どもたちもあきらめかけたことも…。昨年11月、プールで浮かぶことを確認した後、12月23日に手賀沼で待望の進水式。

自分たちが作った丸木舟に乗った子どもたちは大はしゃぎ。それを見守るお父さんたちの表情も、満足感にあふれているように見えました。

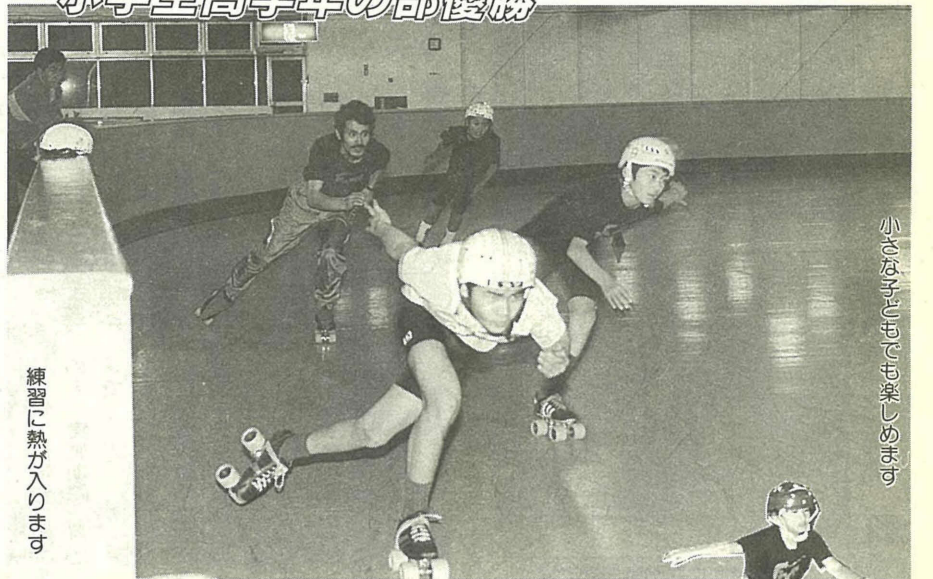
思っていたよりも大変でしたね。なかなか舟の形が見えてこなくて…。でも、作ってみてよかったです。子どもたちもとても喜んでくれたし、作業のつらさも、今は、とてもいい思い出です。



常盤平 遠藤 宣彦さん

ぼくらの丸木舟が手賀沼に浮かんだ!

全国選抜 ローラースケートロードレース 小学生高学年の部優勝



練習に熱が入ります

小学生高学年の部優勝



相模台小学校6年 風巻 草太くん

練習はつらいこともありますが、優勝できてよかったなと思いました。

スピードスケートよりもホッケーの方がおもしろいけど、優勝できたから、これからは頑張りたいたいと思います。

スケートという言葉からは、氷の上で行うスポーツの印象を受けますが、ローラースケートでもアイススケートと同じように、ホッケーやスピードスケートの競技が行われています。

1月10日、風巻草太くんが、静岡県掛川市つま恋で行われた全国ローラースケート・ロードレース(小学生の部・3,000m)に、5分38秒15のタイムで優勝しました。

ローラースケートの魅力は、1年中できることとスピード感。幼稚園児から大人まで、だれでもできる楽しいスポーツです。

※ローラースケートに興味のある人は、松戸クラブファイブ・風巻 ☎64-6380 番へ