



地域の皆さんと一緒にごみ減らし

### ご協力をお願いします

市では、ごみの減量化と再資源化を進めるため、市内五カ所の町会で、モデル事業としてワリンクル推進員制度を始めました。

市では、ごみの五分別収集や、資源ごみを自主的にリサイクル活動しているグループ(二十人以上)に補助金を提供するなど、ごみの減量化・再資源化に努めています。これをさらに推進するため、ワリンクル推進員制度を始めました。

市では、ごみの五分別収集や、資源ごみを自主的にリサイクル活動しているグループ(二十人以上)に補助金を提供するなど、ごみの減量化・再資源化に努めています。これをさらに推進するため、ワリンクル推進員制度を始めました。

市では、ごみの五分別収集や、資源ごみを自主的にリサイクル活動しているグループ(二十人以上)に補助金を提供するなど、ごみの減量化・再資源化に努めています。これをさらに推進するため、ワリンクル推進員制度を始めました。

## ごみの減量・再資源化をめざして ワリンクル推進員制度を開始



ワリンクルまつりで行われた表彰式

### ごみと地球環境を考えるポスター・作文コンクール ゴミへらし応援団が29人を表彰

松戸市ゴミへらし応援団(田口文俊団長)は、市民の立場から市のごみ減量行政に協力しようという趣旨で結成されて以来、さまざまな活動を行っています。小・中学生による、ポスターと作文のコンクールもその一つで、今回は、テーマを広く地球規模の環境問題まで広げました。多数の応募作品が寄せられた中から厳正な審査の結果、次の人たちが入選となり、10月25日のワリンクルまつりの中でにぎやかに表彰式が行われました。

◎ポスターの部  
紺野陽介(北部小)、竹村

◎作文の部  
関根弘一、吉川まゆ(中部小)、斎藤麻里、下山佳奈、土屋かなき、高部藍子、北川恵梨(八ヶ崎小)、鈴木早苗、林容代(和名ヶ谷小)

敬称略

町会	氏名
仲井町	飯島 信一
	大津 ミツ子
常盤平五丁目	佐草 貞男
	中村 泰太郎
小金原九丁目	船見 富美子
	小林 優子
大金平四丁目	小川 みす江
	赤埴 光子
栄町七丁目	藤井 きみ
	大出 タメ子

(敬称略)



大金平 小川 みす江さん(左)  
赤埴 光子さん(右)

### もっと回収場所を増やしてほしい

ごみの出し方など、一部の人たちにまだ徹底していないところがあります。皆さん協力的なためにも助かっています。身近な問題としては、市が、牛乳パックやトレイの回収場所をもっと増やして欲しいと思います。そうすれば、もっと大勢の人が気軽にごみの減量やリサイクルに協力できるような気がします。



絵かきになって山の絵をかく千夏子さん

## わたしの夢

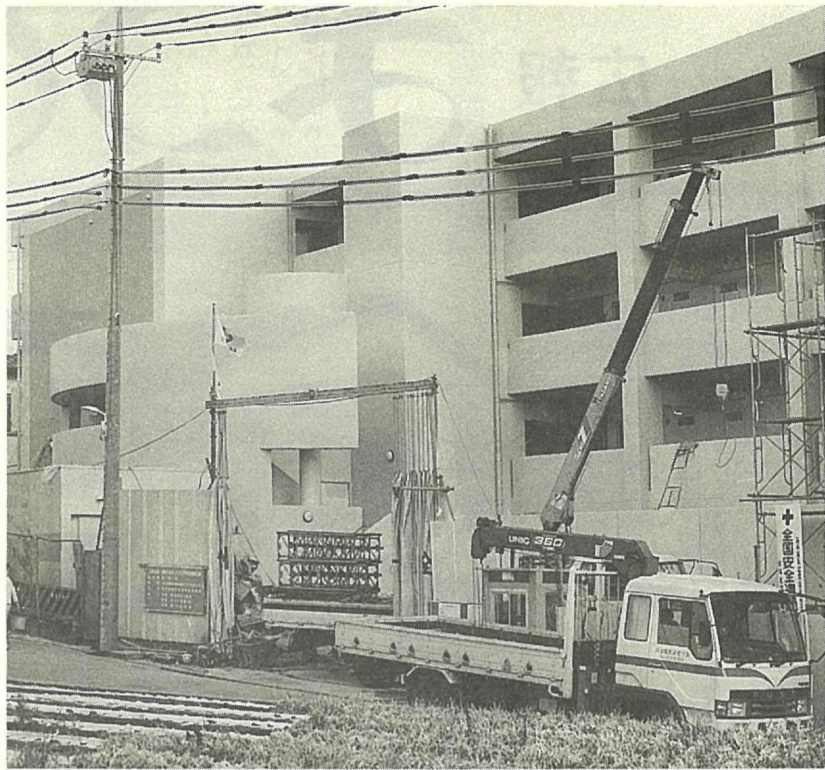


河野 千夏子さん (松飛台小学校3年)

わたしは、絵かきさんになりたいです。ただ、絵がじょうずなだけではいけないとおもいます。絵にこころがあらわれるような色のぬり方と、くふうして色をつくることです。ほんとうになれるのかなあ?



# 高齡者用ケア付き市営住宅 シルバー中金杉の入居者を募集します



完成に向かって工事が進んでいます

中金杉に建設中の、(仮称)シルバー中金杉(来年2月に完成の見込み)が、3月1日からの入居者を募集します。

この住宅は、高齡者向けに生活援助員を常駐させたケア付きの市営住宅で、県内では初めて建設されるものです。

設備面でも、床の段差をなくしたり、浴室やトイレに手すりを付けるなど、安全にも配慮しています。また、だんらん室などを

## 住宅の概要

場所	松戸市中金杉4丁目188番地 JR北小金駅北口から新京成バス幸田行きで、区画整理記念館下車徒歩7分または流山電鉄小金城趾駅下車徒歩15分	
構造	鉄筋コンクリート造り 3階建て(エレベータ設置)	
間取り	単身者向住宅 1DK	世帯向住宅 2DK
戸数	21戸(和室1、浴室など)	9戸(和室2、浴室など)
家賃(月額)	23,000円(19戸)	33,000円(9戸)
	20,000円(2戸)	

## 入居資格

松戸市内に平成元年11月21日以前から住民登録し、現在も住んでいる人

- ・単身者向住宅…65歳以上の人で、現に一人で住んでいて、今後同居しようとする家族がいない人
- ・世帯向住宅…申込者が65歳以上で同居者との合計が120歳以上の夫婦世帯、または双方が65歳以上で民法上の親族関係にあり、同居する正当な理由が認められること

日常生活において自炊などが可能な程度の健康状態であること  
現在、住宅に困窮していること  
入居者の収入が、市営住宅収入基準(別表収入基準)の範囲内であること  
市税を完納していること  
市内に居住し、独立の生計を営む連帯保証人と緊急連絡先があること  
自己名義または共有名義で家屋を所有していないこと  
現在、市営住宅に入居していないこと

## 収入基準早見表(収入のある人が申込者1人の場合の収入基準早見表です)

家族構成	単身	2人	
		被扶養者が70歳未満	被扶養者が70歳以上
給与所得者(年間総収入)	2,923,999~0円	3,407,999~0円	3,531,999~0円
事業所得者(必要経費控除後の所得)	1,880,000~0円	2,230,000~0円	2,330,000~0円
年金所得者(年間総支給額)	3,506,667~0円	3,973,334~0円	4,106,667~0円

\*申込本人と入居しようとする親族の収入合計が、第2種公営住宅の基準額以内であること。  
\*収入のある人が2人の場合の収入基準はお問い合わせください。

利用し、入居者同士のふれあいづくり、生きがいづくりも推進します。

申込用紙の配付:11月9日(月)~20日(金)、午前9時~午後5時(土・日曜日を除く)、住宅課・ながいき課各支所で配付

申し込み受け付け:11月16日(月)~20日(金)、午前9時~午後5時、市役所本館2階大会議室

\*申し込み多数の場合は抽選となります。

☎住宅課公営住宅係・ながいき課庶務係

## 来年1月から

## 市役所は毎週土曜日が休みに なります

松戸市の機関は、一部の施設を除いて、平成5年1月1日から既に実施しています。松戸市ではごみの収集や土曜日が休みに なります。



市役所本庁舎

## 土曜日も業務を行う機関

婦人会館、運動公園、小金原・常盤平体育館、市民劇場、戸定歴史館、矢切公民館、青少年会館(本館・榎野口分館)、文化ホール、図書館(本館・各分館)、総合福祉会館、養護老人ホーム、身体障害者福祉センター、児童福祉館、各保育所、各老人福祉センター、健康増進センター、北山市民会館(斎場)、クリーンセンター体育施設、東部スポーツパーク、各市民センター、西口駐車場、勤労会館、白井聖地公園管理事務所、ユーカリ交通公園、市場、市民会館、各消防署

し尿のくみ取りのほか、左表の施設は今までどおり土曜日も業務を行います。関係各課・事務管理課

# 森のホール21

## オープンまであと1年

「森のホール21」(仮称・松戸市文化会館)のシンボルマークができました。

「森のホール21」は、来年11月のオープンを目指し、現在「二十一世紀の森と広場」内に建設中です。

シンボルマークには、「松戸」「森」を表すMの字と建物を表す円弧に、「みんなが集まる」という願いが込められています。

### 開館記念事業に

出演しませんか

市内で音楽、演劇、舞踊などの舞台芸術活動をして



シンボルマーク

いるアマチュアの皆さん。

来年11月~12月に行われる、開館記念事業に出演してみませんか。

☎11月20日(金)までに、電話

または直接文化会館開設室へ

\*後日申し込み用紙をお送りします。

### 教育委員会会議を開催します

11月5日(木)午後2時から 園教育委員会庶務課秘書係  
☎66-7455番

### 児童扶養手当

該当する人は申請を

手当を受けられる人は、

①対象児童が母の配偶者(内縁関係等を含む)に養育されている②対象児童や手当を受けようとする母または養育者が、公的年金(老齢福祉年金を除く)を受けられる

また、一定額以上の所得がある場合、手当の支給が制限または停止されることがあります。

\*昭和60年8月1日以降に支給要件に該当した人については、該当した日から五年以上経過したときは、正当な理由がある場合を除き、認定請求できません。

☎援護課課務係

### 市立幼稚園の新入園児を募集します

#### 中部小付属幼稚園・小金小付属幼稚園

募集人員:中部小付属幼稚園二百人、小金小付属幼稚園百六十人

費用:入園料三千元、帽子・スモック・上履きなど一万五千円程度。ほかに毎月保育料(現行六千円)、給食費・PTA会費・絵本代など一万円程度

園教育委員会学務課事務係 ☎66-7457番、中部小付属幼稚園 ☎63-2569番、小金小付属幼稚園 ☎41-2003番

再生自転車の販売日

11月20日(金)・21日(土)、午前9時から

☎園生活がい福祉事業団 ☎84-3191番

選考:12月2日(水)に各幼稚園で行う面接で

\*保護者は受付票をお持ちのうえ、該当する幼児を



### 市長の窓

先月天皇・皇后両陛下が中国を訪問されましたが、今年は、日本と中国との国交が正常化して二十周年になります。

全国市長会も、この式典に参加するよう中国側から招待を受けました。市長の仙台市長が出席できまので、副会長の私が、同様副会長である北海道の恵庭市長と共に出席することになりました。事務局からも二人参加しましたが、私が全国市長会訪中団の団長ということになりました。

私たちは、9月27日の午前10時に成田を発ち、



恵庭市長(左)と  
北京市内で

同日午後2時30分ごろ北京に到着いたしました。到着後、私と恵庭市長は、空港貴賓室に案内されましたが、そこには、中日友好協会の孫平化会

生、日中議連会長の林義郎先生や民社党の米沢書記長もおられ、私はそれらの方々とも名刺を交換する光栄に浴しました。

到着の当日は、宿泊先

## 日中国交正常化二十周年の祝賀式に中国から招待されて 全国市長会代表として参加

### 宮間満寿雄

と招宴が行われました。中国側は李鵬首相をはじめ、ほとんどの有力な方々が出席されており、日本側では、二階堂先生はもとより、中曽根元総理、

それ同数で、総勢は五百名にもなると聞きました。中国側のしきたりですし、大変光栄に存じますが、やはり、いささか緊張したことも事実です。

の有力な方々と名刺を交換できました。このような席に列席させていただき、大変光栄に存じますが、やはり、いささか緊張したことも事実です。

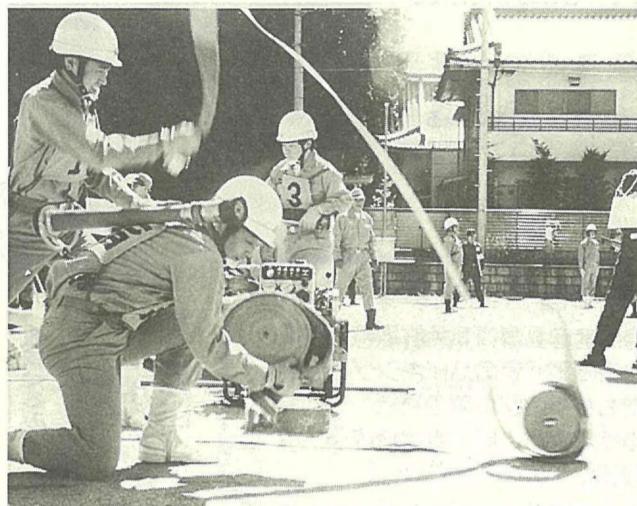
要とする点、天皇陛下の訪中は中国人民から熱烈な歓迎を受けるであろうと、身振り手振りを交え、熱心に説明されました。一時間程の会見でしたが、大変有意義であったと存じます。

日本はその昔、中国から多くのことを学びました。一時不幸な時代もありましたが、経済力・技術力に優れた日本が、今度はお返しをする番だと思います。そして、世界平和に寄与すべきだと強く感じました。

## 近くの消防署に行ってみよう

11月14日

### 消防署を一般開放、ポスター展も開催



わが街を守る消防団員フォトコンテスト最優秀賞「炎天下のポンプ操法訓練」松戸新田・河上好さん撮影

火事の起こりやすい季節を迎え、火災の怖さを知っていただき、予防するため、秋季火災予防運動(11月9日～15日)が全国一斉に実施されます。

市消防局では、期間中いろいろな行事を予定しています。特に11月14日(土)は各消防署を一般に開放し、火災予防ポスター展や、楽しい催し物を行います。

皆さんも行事に参加して、火災の予防、避難初期消火の方法など、防火防災知識を身に付けてみてはいかがでしょうか。

消防局救急防災課

#### 消防署一般開放とポスター展・各種イベント

期日…11月14日(土)

消防署名(会場)	時間	火災予防ポスター展示作品小学校	イベント内容	問い合わせ
中央消防署	午前10時～午後2時	相模台小・稲台小・和名ヶ谷小・寒風台小・松ヶ丘小	消防相談所・演芸(おかめ・ひよつとご踊り)・ヨーヨー釣り・爆弾菓子・はしご車体験・起震車体験	☎63-1111
西口消防署 *古ヶ崎小学校 校庭で実施		中部小・古ヶ崎小・北部小・古ヶ崎南小	通報訓練・初期消火訓練・防火映画・音楽隊演奏	☎62-4712
馬橋消防署		馬橋小・幸谷小・旭町小・新松戸西小・新松戸南小・新松戸北小	チビ丸号展示・ピンゴコーナー・大声コーナー・模擬店と即売会	☎44-5525
小金消防署	午前10時～正午	八ヶ崎小・八ヶ崎第二小・根本内小・栗ヶ沢小	ツアー(消防局～訓練センター)・車両展示・特別救助隊と遊ぼう・ミニシアター小金(防災映画の上映)	☎41-0149
大金平消防署	午前10時～午後3時	小金北小・殿平賀小	消防車両展示・救急指導	☎30-4311
五香消防署 *西友常盤平店 駐車場で実施	午前10時～午後2時	常盤平第一小・常盤平第二小・常盤平第三小・金ヶ作小・牧野原小・松飛台小	起震車体験・ぬいぐるみによる広報・音楽隊演奏・金魚すくい	☎67-5490
六実消防署		六実小・高木第二小・六実第二小・六実第三小	チビッコレスキュー隊・はしご車体験乗車と乗車記念しおり配付・中高生の写真と美術作品展示	☎86-0377
東部消防署		梨香台小・河原塚小・東部小	放水体験・竹細工・各種ゲーム	☎91-0111
二十世紀が丘消防署		大橋小・柿ノ木台小・矢切小	消防団フォトコンテスト入賞作品展示	☎91-4222
▷高圧ガス輸送車防災訓練		11/10(火)午後1時～3時10分 会場消防訓練センター 内容酸素アセチレン輸送車訓練、アンモニア漏れ処理訓練、高圧ガスの実験、LPガス輸送車訓練		
▷'92七五三消防フェア		11/7(土)午前11時～午後2時 会場磯丸エツ小・金原店駐車場 内容起震車体験、消防訓練、119番通報訓練、消防相談所、記念写真(ほくもわたしも消防官)、七五三あめのプレゼント、ヨーヨー釣り、音楽隊演奏		

11月9日は「119番の日」  
11月9日は「119番の日」です。市民の皆さんと消防を結ぶ命のホットライン「119番」を正しく使いたしましょう。

昨年一年間で、二万七千五百八十七件、一日平均五十七件の119番通報がありました。そのうち、五二・七%が火災や救急などの災害通報で、残りの四七・三%は緊急性のない相談、病院照会、問い合わせなどでした。

一一九番は、緊急に必要なときにダイヤルしてください。

テレホンサービスをご利用ください。

問い合わせ、病院の照会、相談などは、テレホンサービスをご利用ください。

消防テレホンガイド(火事や災害の問い合わせ) ☎62-0119番

テレホンサービス(休日と夜間の病院案内) ☎66-0010番

消防局の一般電話(消防に関する相談など) ☎63-1111番

## 正しく使おう 命の ホットライン 119番

## 歯を大切に

妊娠すると歯が悪くなる?

時々妊娠中のお母さんや、出産直後のお母さんから「子どもにカルシウムを取られてしまった、歯が悪くなってしまう」といったことを聞くことがあります。

確かに妊娠中に歯を悪くするお母さんは多いようです。

しかし、お母さんの歯のカルシウムが胎児に取られてしまうというのは俗説で、歯は一度出来上がったしまえば、その成分をほかに利用するため放出することはありません。ところが骨の違うところからです。

なぜ多くのお母さんが妊娠中に歯を悪くするのでしょうか。

最大の原因と考えられているのは、日常生活の変化です。

妊娠すると、食がすすみますので、つい間食を取ってしまうがちです。同時に甘いものにも手が伸びてしまうようです。

これにホルモンの関係

で、唾液の性状が、妊娠していないときに比べて酸性寄りに傾いていることが、むし歯の発生を助長させているのです。

また、ついつい歯磨きをおろそかにしがちになりますので、むし歯になることだけではなく、歯肉の健康をそこなうことも多いようです。

特に、つわりの時期と出産の直前の時期に、歯肉炎になりやすいようです。これらの時期は、妊娠中で一番歯磨きがおろそかになりやすく、口の中の汚れる時期と一致しています。

すなわち、妊娠中に歯や歯肉の健康をそこなうことが多いのは、口の中の健康管理に不備が生じやすいからなのです。

また、妊娠前に何も症状がなくても、一度かかりつけの歯科医師に、口の中の健康をチェックしてもらっておくと良いでしょう。

(松戸歯科医師会)





# 地域ぐるみ福祉を進めています

## 松戸市社会福祉協議会



### 松戸市福祉大会 —ふれあい広場—

福祉善行者、功労者を表彰し感謝の意を表すとともに、障害者と健常者が理解と交流を深めることを目的に、松戸市福祉大会—ふれあい広場—は行われます。今大会も市内41団体が協力して、心の輪を広げました。



一緒に踊ろう！  
ユニークダンス

大会の最後には、みんなで心を合わせての合唱

#### 心身障害者福祉事業

- 身障者自動車運転免許取得の助成
- 心身障害児者のハイキングの実施
- おもちゃの図書館の運営
- 重度障害者の居室等の増改築・改造資金制度の利用普及

だれもがしあわせに暮らせるためには、行政・民間

#### 地域ぐるみ福祉ネットワーク

地域ぐるみ福祉ネットワーク事業の推進とボランティア活動の促進を大きな柱に、老人福祉・児童福祉・心身障害者福祉・要援護者福祉の各事業を、市民の皆さんと共に進めています。

すべての人々が、健康で明るくしあわせな生活を送ることが出来る社会を願って、松戸市社会福祉協議会は厚生省の認可を受けて、昭和43年に産声をあげました。

福祉団体・市民の皆さんが三位一体となって、福祉サービスを効果的に展開することが必要です。

昭和62年度の馬橋地区をはじめ、これまで十地区にネットワーク推進委員会が設置されました。今年度中には全地区に設置され、ふれあいと支えあいのある豊かな福祉社会を目指して、地域に即した活動を行っています。

#### ボランティアの育成

福祉を支えているのはボランティアです。社会福祉協議会では、地域福祉を支える人材を育てるために、ボランティア養成教室を開いています。

#### 児童福祉事業

- 交通遺児に対する助成事業
- 福祉教育の推進
- 児童公園の環境整備

#### 要援護者福祉事業

- 福祉金庫の貸付
- 父子家庭対策事業の推進
- 歳末たすけあい募金の配分
- 中国からの帰国者対象の日本語教室

初級・中級手話、初級朗読、一般、青少年、グループを対象に行われていて、明日を担う人材が育っています。

ボランティアの主役はあなたです。だれもがしあわせに暮らせる社会を、一緒につくって行きましょう。

#### 会員を募集しています

社会福祉協議会は、市民の皆さんからの会費や寄付金、県や市からの補助金などにより運営されています。

#### 老人福祉事業

- 高齢者料理教室の開催
- 福寿者・結婚50周年夫婦に対する祝品等の贈呈
- 高齢者の居室等の増改築・改造資金の貸付制度の利用普及



みんなで食事、楽しいひととき

#### ふれあい会食会

ひとり暮らしのお年寄りに手作りの料理を食べてもらおうと、各地区の福祉ネットワーク推進委員会などにより、18会場で実施中。お年寄りや地域のひととのふれあいが広がっています。



当日来られなかった人への配食サービス

障害者との手話による交流  
(中級手話教室)



13期生が11期生にしおりの作り方を習っています(一般ボランティア教室中級コース)

#### ボランティア養成教室

何か地域社会のお手伝いをしようと考えていたときに、ちょうどこのボランティア教室があつたんです(新川さん)。

ボランティア活動の中では、毎回新しい発見があり充実しています。友達もたくさんできて、楽しいですよ(13期生・高橋さん)。

11期生 高橋さん(右)  
13期生 高橋さん(中)  
新川さん(左)



#### 松戸市が郵政省のテレビピア地域に指定されました

松戸市は、9月30日(木)、郵政省の「テレビピア地域」に指定されました。

- ①総合情報システム
- ②文化情報システム
- ③リサイクル情報システム
- ④防災情報システム
- ⑤公共施設・スポーツ施設

松戸市は、平成元年度に通商産業省の「ニューメディア・コミュニティ構想」に指定されており、今回の指定とあわせてダブル指定になります。

市民生活に役立つシステムづくりを展開 今回の指定による「テレビピア」指定による「テレビピア」指定により、松戸市は、平成元年度に通商産業省の「ニューメディア・コミュニティ構想」に指定されており、今回の指定とあわせてダブル指定になります。

#### 松戸ケーブルテレビ(株)(MCT) 平成5年秋に本放送開始

松戸市内で都市型ケーブルテレビが、来年秋放送を開始することになりました。このテレビ局は「松戸ケーブルテレビ株式会社(略称MCT)」で、平成3年9月に設立。松戸市や松戸商工会議所なども資本参加した、第三セクター方式で運営される会社です。

来年秋から、市内一部の地域で放送開始

CATVで番組を提供するためには、ケーブルの敷設などの大がかりな工事が必要のため、松戸駅周辺から年次計画で市内全域にサービス供給地域を拡大していく計画です。

#### 番組は33チャンネル

供給する番組は、一般テレビ(VHFやUHF)の再送信のほか、衛星放送(BSやCS放送)、自主制作番組は33チャンネル



保

育

所

入所案内

平成5年度

平成5年4月1日以降の保育所(園)の入所申請を次により受け付けます。

入所要件：児童の保護者が、①昼間居宅外で労働している②昼間居宅内で児童と離れて日常の家事以外の労働をしている③妊娠中または出産後間がない④疾病・負傷または心身に障害を有している⑤長期にわたる病人や心身に障害のある同居の親族を常時介護している⑥震災・風水害・火災・その他の災害の復旧にあたっていている場合

※①保護者以外の人が児童の保育をできる場合は除かれ、不適当と認められるときは、入所できない場合

合もありません③二人以上の就学前児童がいる場合は、その全員の入所申請がなければ、原則として入所できません。

受付期間：11月16日(月)～30日(月)

受付場所：保育所課 申請書の配付：11月7日(出)から、保育所課または各保育所(園)で

※現在入所中の人、入所申請中の人で、平成5年度も引き続き入所を希望する場合は、新たに申請してください。

入所決定通知：訪問調査書類審査の後、3月中旬にお知らせします。

園保育所課係

園保育所課係

市内保育所(園)一覧表

Table with 7 columns: 保育所(園)名, 設置主体, 定員(人), 年齢資格, 所在地, 電話, 延長保育. Lists various childcare facilities across the city.

※設置主体：「社福」-社会福祉法人立、「市」-市立
※延長保育を含めた保育時間：A... (月~金) 午前7時~午後7時、(土) 午前7時~午後5時。B... (月~金) 午前7時30分~午後6時30分、(土) 午前7時30分~午後5時。C...各保育園に直接問い合わせください。

市民会館

Table with 3 columns: 期日, 内容, 開演時間. Lists events at the Civic Center.

\*月曜日は休館。☆印のついている催し物は有料です。
園市民会館 ☎68-1237~8 番

市民劇場

Table with 3 columns: 期日, 内容, 開演時間. Lists events at the Civic Theater.

\*月曜日は休館。☆印のついている催し物は有料です。
園市民劇場 ☎68-0070 番

松戸駅市民ギャラリー

Table with 3 columns: 期間, 内容, 会場. Lists art exhibitions at the gallery.

園社会教育課成人教育係 ☎66-7462 番

文化ホールギャラリー

Table with 3 columns: 期間, 内容, 会場. Lists art exhibitions at the Cultural Hall.

\*月曜日は休館。開館時間...午前10時~午後6時
園文化ホール ☎67-7810 番

おはなしキャラバン

Table with 5 columns: 期日, 時間, 費用, 対象, 会場. Lists storybook tours.

でんわおはなしキャラバン ☎63-9999 番
園市立図書館 ☎65-5115 番

戸定歴史館

Table with 3 columns: 期日, 内容, 会場. Lists historical museum events.

\*月曜日は休館。入館時間...午前9時30分~午後4時30分、入館料...大人206円・小中学生103円
園戸定歴史館 ☎62-2050 番

合併処理浄化槽の設置

生活排水による河川の汚れを少しでもなくすため、合併処理浄化槽の設置にご協力ください。
市では、河川浄化に効果的な合併処理浄化槽の設置を促進するため、今年度から市内の一部地域で、この浄化槽を設置する人に設置費用の一部を補助する制度を始めました。

補助対象地域：真間川流域で、江戸川左岸流域下水道松戸幹線・市川幹線のうち次の①か②の地域です。
①市街化調整区域の全域②市街化区域のうち次の地域：五香六実、松飛台、串崎南町、初富飛地、日暮(宇ぶたい・宇鳥井戸)、高塚新田(秋山土地区画整理地区を除く)、串崎新田(関台土地区画整理地区を除く)

補助金の限度額
5人槽 600,000円
6人槽 700,000円
7人槽 800,000円
8人槽 900,000円
9人槽 1,000,000円
10人槽 1,100,000円
11~20人槽 1,854,000円
21~30人槽 3,296,000円
31~50人槽 4,326,000円

補助金の申請：設置前に申請が必要です。対象地域内で浄化槽を設置する予定の方は、お問い合わせください。

補助制度の概要
合併処理浄化槽は、し尿と台所などの雑排水を同時に処理できる浄化槽です。

交通事故防止にご協力を

千葉県内で交通事故で死亡した人は、全国ワースト3の四百三十二(10月22日現在)です。松戸市内でも二十九人(同)と、既に昨



シートベルトは、あなたの命を守ります。交通ルールを守り、交通事故防止にご協力ください。

園松戸警察署 ☎69-01110 番、松戸東警察署 ☎49-01110 番、市安全課



# チャンネル

※タイトルが色刷りのものは、市主催の催し物です。

## 人口と世帯 (10月1日現在)

○人口	461,438人	(+195)
男	234,845人	(+99)
女	226,593人	(+96)
○世帯	168,581	(+103)

( )は前月比

「女性の生きがい学習を考える」講演と調査報告  
 11月13日(金)午後1時～3時  
 会場 婦人会館 講師 流通経済大学社会学部部長・渡邊博史氏 調査報告婦人大学自主グループによる実践発表  
 ※保育あり(二歳以上八人まで)  
 電話で婦人会館 ☎64-8778番へ

製本講習会(図書館市民講座)  
 11月20日(金)午後1時30分～4時  
 会場 市民会館 講師 島原安三氏 定員先着二十人 持ち物 かわれ本二冊・カッターナイフ・金づち・はさみ・物差し・目玉クリップ  
 電話で市立図書館 ☎65-5115番へ

フラワーアレンジ特別講座  
 11月15日(日)午前10時～午後1時  
 会場 小金原市民センター 費用二千円  
 内容 Xmasリースの作り方やフーラーアート花の友の会・阿部 ☎47-8939番

実践倫理講演会  
 11月7日(日)午前10時～11時30分  
 会場 運動公園体育館 費用無料  
 電話 ☎63-0373番

おじいちゃんの料理教室  
 11月25日(水)・27日(金)、12月1日(火)、午前10時30分～午後1時30分  
 会場 市民会館 対象市内在住の六十歳以上の男性で、三日間とも参加できる人 定員先着三十人 費用無料  
 電話 ☎113日(金)までに、電話で社会福祉協議会 ☎68-0503番へ

11月は「雇用保険」さわやか受給を推進月間です

松戸市成人式  
 1月15日(成人の日)  
 会場 市民会館 対象昭和47年4月2日～48年4月1日に生まれ、市内に住民票がある人(12月中旬に通知を発送します)  
 社会教育課青少年婦人係 ☎66-7462番

煎茶道体験入門  
 11月11日～25日の各水曜日、午前10時～正午  
 会場 小金原市民センター 費用各回五百円  
 電話 ☎45-0485番

全千葉ダンス競技大会  
 11月15日(日)午前9時30分～午後6時30分  
 会場 運動公園体育館 内容 スポーツダンス 費用無料  
 ※スリッパを用意してください。  
 電話 ☎松戸アマチュアダンス研究会・鶴丸 ☎87-1569番

東葛飾市農産物品評会  
 11月11日(水)17時～18時  
 会場 市民会館  
 内容 遥かなる山の呼び声 定員百七十人  
 電話で矢切公民館 ☎68-1214番へ

東葛飾市農産物品評会  
 11月11日(水)17時～18時  
 会場 市民会館  
 内容 遥かなる山の呼び声 定員百七十人  
 電話で矢切公民館 ☎68-1214番へ

東葛飾市農産物品評会  
 11月11日(水)17時～18時  
 会場 市民会館  
 内容 遥かなる山の呼び声 定員百七十人  
 電話で矢切公民館 ☎68-1214番へ

東葛飾市農産物品評会  
 11月11日(水)17時～18時  
 会場 市民会館  
 内容 遥かなる山の呼び声 定員百七十人  
 電話で矢切公民館 ☎68-1214番へ

東葛飾市農産物品評会  
 11月11日(水)17時～18時  
 会場 市民会館  
 内容 遥かなる山の呼び声 定員百七十人  
 電話で矢切公民館 ☎68-1214番へ

東葛飾市農産物品評会  
 11月11日(水)17時～18時  
 会場 市民会館  
 内容 遥かなる山の呼び声 定員百七十人  
 電話で矢切公民館 ☎68-1214番へ

東葛飾市農産物品評会  
 11月11日(水)17時～18時  
 会場 市民会館  
 内容 遥かなる山の呼び声 定員百七十人  
 電話で矢切公民館 ☎68-1214番へ

健康カラオケコンサート  
 11月11日(水)午後6時開場  
 会場 市民劇場 費用無料  
 電話 ☎41-3623番

矢切公民館名画劇場  
 11月29日(日)午後1時30分～3時  
 会場 矢切公民館  
 内容 遥かなる山の呼び声 定員百七十人  
 電話で矢切公民館 ☎68-1214番へ

東葛飾市農産物品評会  
 11月11日(水)17時～18時  
 会場 市民会館  
 内容 遥かなる山の呼び声 定員百七十人  
 電話で矢切公民館 ☎68-1214番へ

東葛飾市農産物品評会  
 11月11日(水)17時～18時  
 会場 市民会館  
 内容 遥かなる山の呼び声 定員百七十人  
 電話で矢切公民館 ☎68-1214番へ

東葛飾市農産物品評会  
 11月11日(水)17時～18時  
 会場 市民会館  
 内容 遥かなる山の呼び声 定員百七十人  
 電話で矢切公民館 ☎68-1214番へ

東葛飾市農産物品評会  
 11月11日(水)17時～18時  
 会場 市民会館  
 内容 遥かなる山の呼び声 定員百七十人  
 電話で矢切公民館 ☎68-1214番へ

東葛飾市農産物品評会  
 11月11日(水)17時～18時  
 会場 市民会館  
 内容 遥かなる山の呼び声 定員百七十人  
 電話で矢切公民館 ☎68-1214番へ

東葛飾市農産物品評会  
 11月11日(水)17時～18時  
 会場 市民会館  
 内容 遥かなる山の呼び声 定員百七十人  
 電話で矢切公民館 ☎68-1214番へ

東葛飾市農産物品評会  
 11月11日(水)17時～18時  
 会場 市民会館  
 内容 遥かなる山の呼び声 定員百七十人  
 電話で矢切公民館 ☎68-1214番へ

東葛飾市農産物品評会  
 11月11日(水)17時～18時  
 会場 市民会館  
 内容 遥かなる山の呼び声 定員百七十人  
 電話で矢切公民館 ☎68-1214番へ

東葛飾市農産物品評会  
 11月11日(水)17時～18時  
 会場 市民会館  
 内容 遥かなる山の呼び声 定員百七十人  
 電話で矢切公民館 ☎68-1214番へ

東葛飾市農産物品評会  
 11月11日(水)17時～18時  
 会場 市民会館  
 内容 遥かなる山の呼び声 定員百七十人  
 電話で矢切公民館 ☎68-1214番へ

東葛飾市農産物品評会  
 11月11日(水)17時～18時  
 会場 市民会館  
 内容 遥かなる山の呼び声 定員百七十人  
 電話で矢切公民館 ☎68-1214番へ

東葛飾市農産物品評会  
 11月11日(水)17時～18時  
 会場 市民会館  
 内容 遥かなる山の呼び声 定員百七十人  
 電話で矢切公民館 ☎68-1214番へ

東葛飾市農産物品評会  
 11月11日(水)17時～18時  
 会場 市民会館  
 内容 遥かなる山の呼び声 定員百七十人  
 電話で矢切公民館 ☎68-1214番へ

東葛飾市農産物品評会  
 11月11日(水)17時～18時  
 会場 市民会館  
 内容 遥かなる山の呼び声 定員百七十人  
 電話で矢切公民館 ☎68-1214番へ

東葛飾市農産物品評会  
 11月11日(水)17時～18時  
 会場 市民会館  
 内容 遥かなる山の呼び声 定員百七十人  
 電話で矢切公民館 ☎68-1214番へ

東葛飾市農産物品評会  
 11月11日(水)17時～18時  
 会場 市民会館  
 内容 遥かなる山の呼び声 定員百七十人  
 電話で矢切公民館 ☎68-1214番へ

東葛飾市農産物品評会  
 11月11日(水)17時～18時  
 会場 市民会館  
 内容 遥かなる山の呼び声 定員百七十人  
 電話で矢切公民館 ☎68-1214番へ

東葛飾市農産物品評会  
 11月11日(水)17時～18時  
 会場 市民会館  
 内容 遥かなる山の呼び声 定員百七十人  
 電話で矢切公民館 ☎68-1214番へ

東葛飾市農産物品評会  
 11月11日(水)17時～18時  
 会場 市民会館  
 内容 遥かなる山の呼び声 定員百七十人  
 電話で矢切公民館 ☎68-1214番へ

東葛飾市農産物品評会  
 11月11日(水)17時～18時  
 会場 市民会館  
 内容 遥かなる山の呼び声 定員百七十人  
 電話で矢切公民館 ☎68-1214番へ

東葛飾市農産物品評会  
 11月11日(水)17時～18時  
 会場 市民会館  
 内容 遥かなる山の呼び声 定員百七十人  
 電話で矢切公民館 ☎68-1214番へ

東葛飾市農産物品評会  
 11月11日(水)17時～18時  
 会場 市民会館  
 内容 遥かなる山の呼び声 定員百七十人  
 電話で矢切公民館 ☎68-1214番へ

東葛飾市農産物品評会  
 11月11日(水)17時～18時  
 会場 市民会館  
 内容 遥かなる山の呼び声 定員百七十人  
 電話で矢切公民館 ☎68-1214番へ

東葛飾市農産物品評会  
 11月11日(水)17時～18時  
 会場 市民会館  
 内容 遥かなる山の呼び声 定員百七十人  
 電話で矢切公民館 ☎68-1214番へ

東葛飾市農産物品評会  
 11月11日(水)17時～18時  
 会場 市民会館  
 内容 遥かなる山の呼び声 定員百七十人  
 電話で矢切公民館 ☎68-1214番へ

東葛飾市農産物品評会  
 11月11日(水)17時～18時  
 会場 市民会館  
 内容 遥かなる山の呼び声 定員百七十人  
 電話で矢切公民館 ☎68-1214番へ

東葛飾市農産物品評会  
 11月11日(水)17時～18時  
 会場 市民会館  
 内容 遥かなる山の呼び声 定員百七十人  
 電話で矢切公民館 ☎68-1214番へ

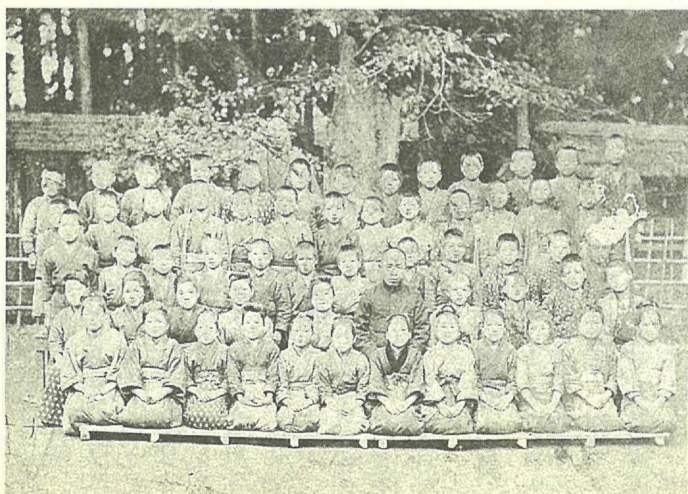
東葛飾市農産物品評会  
 11月11日(水)17時～18時  
 会場 市民会館  
 内容 遥かなる山の呼び声 定員百七十人  
 電話で矢切公民館 ☎68-1214番へ

空を汚さないで  
 11月1月は空気が特に汚れやすい時期です。  
 不要不急の自動車の使用は控えましょう。

# まつど 今昔写真館

学校でみんなそろっての記念写真、だれにとっても懐かしい大切な一枚です。  
 今回は、市民の皆さんから寄せられたものの中から、明治時代の写真をご紹介します。

## 学校生活の思い出



明治6年に開校した千駄堀小学校の子どもたち。同33年には、日暮・栗ヶ沢・金ヶ作小学校と合併し、高木尋常小学校になりました(明治30年ころ、小嶋さん提供)



# 情報

ご参加ください



みんなががんばった東葛飾地方  
中学校駅伝(10月17日)

## サークル

- 奥様いけ花壺宮会**  
毎週金曜日午後10時～午後1時 会場松本市民センター 費用月二千円(入金なし)
- 岡橋本会** 5341番
- 大和泉会(社交ダンス)**  
毎週水曜日午後7時～9時 会場二十世紀が丘市民センター 費用月千五百円(入金金千円)
- 岡高橋会** 91-4410番
- ダンスサークル赤い靴**  
毎週金曜日午後6時～9時 会場八ヶ崎市民センター 費用月二千円(入金金二千円)
- 岡森山会** 67-8877番
- 青年海外協力隊の募集説明会**  
11月16日(月)午後6時30分～8時30分 会場労働会館 応募資格二十歳～三十九歳の日本国籍を持つ心身健康な人
- 岡国際協力事業団関東支部** 03-3359-8281番
- 全国物価統計調査にご協力ください**  
この調査は、商品の販売価格やサービスの料金などを調査し、物価対策などの立案のための基礎資料を得るために行う国の重要な統計調査です。  
11月中旬に、調査員が伺いましたら、ご協力ください。  
岡総務部庶務課統計係  
当 63-1171番

## お知らせ

新年のあいさつは年賀名刺交換で

年賀名刺は、名簿式の小冊子に申込者の職業(または職名)・氏名・住所・電話番号を印刷し、年初めに申込者に送るものです。  
対象市内在住・在勤者  
費用六百円  
11月16日(月)までに、申込書に費用を添え、直接秘書課または各支所へ  
岡秘書課

日時	会場
11/24(水)	常盤平市民センター
25(木)	流山市文化会館
26(金)	鎌ヶ谷市総合福祉センター
27(土)	市民劇場

年末調整説明会

※駐車場はありません。  
岡松戸税務署源泉所得税担当 63-1171番

## 新松戸グラウンドゴルフ

小学生バレーボール・フットボール  
毎週土曜日午後3時～6時 会場馬橋北小学校体育館 対象小学一年生～六年生(女子) 費用月千円(入金金千円)
- 岡阿部会** 44-8476番
- カトレアソシアルダンス研究会**  
毎週水曜日午後7時～9時 会場新松戸市民センター 費用月二千五百円(入金金千円)
- 岡本会** 62-9224番

## 市職員(介護福祉士)募集

人員若干名 受験資格昭和40年4月2日以降に生まれ、介護福祉士の資格を持つ人、または平成5年3月31日までに介護福祉士の資格を取得する見込みの人  
※市内の施設に勤務している人はご遠慮ください。  
必要書類履歴書(市販・写真付き)、写真一枚、新卒者卒業見込証明書・成績証明書、既卒者登録証の写し・卒業証明書  
11月9日(月)までの(日曜を除く)、午前9時～午後4時30分(土曜は正午まで)の間に、福祉医療センター開設準備室(市役所新館八階)へ

## 年末事業資金を融資

市の制度	県の制度
融資限度額 100万円以内	800万円以内
融資期間 6カ月以内	5カ月以内
受付期間 12/25迄まで	12/31迄まで
申し込み先 市商工課	商工会議所・県内に本店のある金融機関
問い合わせ 市商工課振興係	商工会議所 64-3111番

※12月分の一般貸付(二百五十万円)超の締め切りは11月27日(日)です。

## 動物による危害防止対策強化月間

11月は  
生後九十一日以上の飼犬は、毎年一回の登録と狂犬病予防注射が義務付けられています。まだ済ませていない場合は、獣医師のところで予防接種を受けた後、市役所生活環境課で登録手続きをしてください。  
犬の放し飼いや散歩中に引き綱を放すことは他人の迷惑になるばかりでなく、いろいろな事故の原因となるので絶対にやめましょう。犬が逃げ出さないよう首輪・鎖などの点検をしてください。

## 無駄鳴きする犬は近所迷惑になりますので正しくつけましょう。

また、悪臭やハエの発生防止のため、犬舎の周りは清潔に保ち、散歩中の糞は飼い主が責任を持って処理しましょう。  
犬や猫が飼えなくなった場合は、飼ってくれる人を探してください。どうしても見つからないときには、保健所に連絡してください。  
※危険な動物を飼う時は知事の許可が必要です。  
岡松戸保健所食品衛生課 61-2121番

## 家庭婦人卓球大会

11月20日(金)午前9時から 会場運動公園体育館 対象市内在住・在勤の女性 内容ラケット抽選ダブルス 費用一人六百円  
11月13日(金)午前10時から 運動公園武道館会議室での組み合わせ会議で
- 岡松戸市家庭婦人卓球連盟** 山口 86-2670番

## 千葉県ローラースケート大会

11月23日(祝)午前10時から 会場千葉市役所駐車場 対象幼児から大人まで 費用二百円(保険料含む) ※スケート靴を持参してください。  
12月3日～3月25日の毎週木曜日(午前9時30分～午前11時15分)午後1時から三クラス 会場栗ヶ沢公園庭球場 対象市内在住・在勤の人 費用一万四千元(保険料含む)  
11月15日(日)までに、往復ハガキに住所・氏名・電話番号・希望クラスを記入して千代田市小金原一丁目一松戸市テニス協会・平木昭式(48-6784番)へ

## スポーツ

太極拳・講演会と演奏会  
11月29日(日)午前10時～正午 会場運動公園武道館 講師楊名時氏 費用無料  
岡松戸太極拳同好会・高科 62-6080番
- 家庭婦人バレーボール大会**  
11月29日(日)・12月6日(日) 午前8時30分から 会場運動公園体育館 対象市内在住の女性のチーム 費用一チーム千円 代表者会議11月21日(土)午後2時から運動公園武道館会議室で  
11月14日(土)までに、ハガキで千代田市栗山二丁目四小浜道代(63-0750番)へ
- 三歳児健康診査**  
11月10日(火)・17日(火)・24日(火) 会場松戸保健所 対象平成元年7月生まれの幼児  
※該当して健康診査票が届かない場合は、ハガキに住所・電話番号・幼児氏名・幼児生年月日・保護者氏名・転入月日を記入し、千代田市市根本七松戸保健所三歳児健診係へ  
岡松戸保健所保健指導課 61-2121番



気持ちの良い汗を流しています

## 愛の献血

期日	時間	会場	主催
11/9(月)	午前10時～11時30分 午後1時～4時	伊勢丹前 松戸駅前	松戸市
14(土)	午前10時～午後4時	イトーヨーカドー八柱店入口前	松戸南ライオンズクラブ

## 保健衛生

肢体不自由者のための在宅健康管理(講演)  
11月8日(日)午前9時30分 会場健康増進センター会議室 講師北里大学病院理学療法士・松瀬多計久氏 費用無料  
岡池田 41-3495番

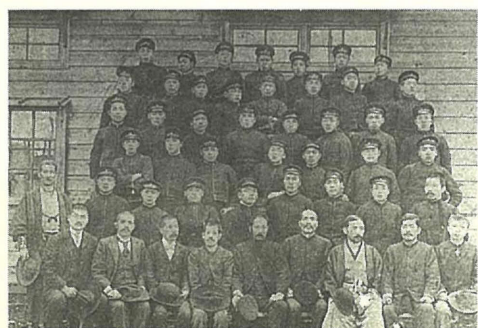
## 療育相談

11月12日(木)午後1時～1時30分 会場松戸保健所 対象乳児の股関節脱臼・脱臼未受診者や、整形外科の診察・相談を希望する十八歳未満の人  
岡松戸保健所保健指導課 61-2121番へ

明治36年松戸町に創立された松戸静修女学校の女生徒たち。この学校の修業年限は3年で、裁縫・修身・国語などを教えていました。後に、松戸裁縫女学校と改称しています(明治40年ころ、青木さん提供)



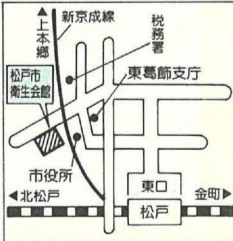
千葉中学校松戸分校の第1回卒業生の記念写真。この学校は東葛地域唯一の中学校として、明治34年松戸町に開校しましたが、同39年には廃止されてしまいました(明治37年、青木さん提供)



## 救急医療体制

健康保険証を忘れずに

- ◆夜間急病診療所(毎日) 午後8時～11時 衛生会館内 68-3756番
- ◆待機病院(毎日) 午後5時～午前9時 テレホンサービス 66-0010番
- ◆緊急休日在宅当直医 午前9時～午後5時 テレホンサービス 66-0010番
- ◆休日土曜日夜間歯科診療所 午後8時～11時 衛生会館内 65-3430番



## 市役所・支所 連絡先

- 市役所(66)1111
- 常盤平支所(87)2131
- 小金支所(41)5101
- 小金原支所(44)4151
- 六実支所(85)0113
- 馬橋支所(45)2131
- 新松戸支所(43)5111
- 矢切支所(62)3181
- 東部支所(92)3061



# この数なあに? "31,292"

のびゆく松戸市。都心への通勤圏として、電車や路線バスなどの交通網も整備されていますが、身近な通勤や買い物足として人気の高いのが原動機付自転車。原動機付自転車も、その排気量によって、50cc以下の第一種と、50ccを超えて125cc以下の第二種とに分けられます。第二種の原動機付自転車は二人乗りができるものもあります。市内の原動機付自転車は三万一千二百九十二台(うち第一種が二万九千二十九台。平成4年3月31日現在の課税台数。五・三世帯に一台保有されていることになり。市民の皆さんに頼りにされている様子がかがえます。)

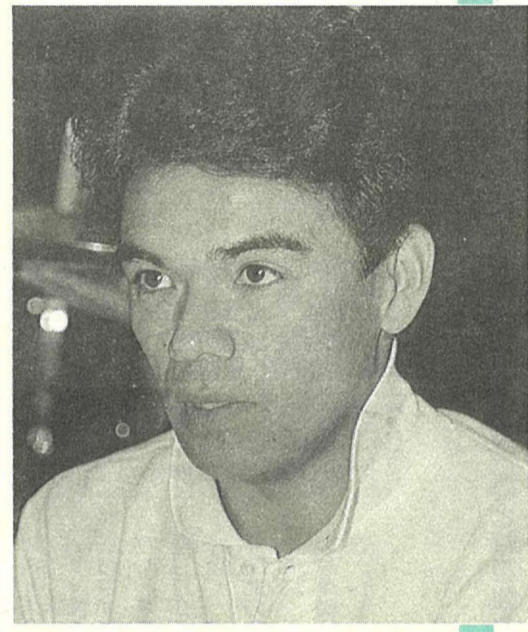
でも、取り扱いが簡単だからといって、自転車と同じ感覚で乗るのは大変危険です。交通ルールを守って、楽しく安全に乗りたいたいです。

## スナップショット

あなたの撮ったスナップ写真(街の話題・身近な出来事など)をお寄せください。採用の方には記念品を差し上げます。  
◎広報課

静かな語り口と優しい目元からは、今年の激しいベントレースを戦い抜いた男とは、とても思えない。ヤクルト・巨人と共に、セントラルリーグを大いに沸かせたのが阪神タイガース。そのけん引車となったのが、一番・セカンドで大活躍した和田選手だ。

### 阪神タイガース 和田 豊さん



お父さんが野球好きで、家の近くのしょうぶ公園で、よくキャッチボールの相手してくれたそうだ。チームに入ったのは意外と遅く、小学五年の時に地元の子供会でソフトボールを始めました。そこでチームスポーツの楽しさと厳しさを教えていただきました。

「体が小さく、チームでも目立つ存在ではありませんでしたから、とてもプロ野球選手になれるなんて、確実なプレーで今や球界を代表する選手の和田さん。でも、大学時代まで教員になることしか考えていなかったという。」

「ロサンゼルスオリンピックで金メダルを取った時、プロでやれる自信のよ

## 少年時代



少年時代の和田選手

うなものがつきました。タイガースの選手会長として、若い選手が多いチームを支えている。そんな和田選手から松戸の少年たちにメッセージがあった。

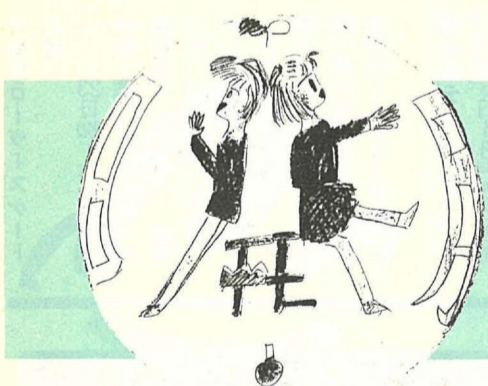
「子供たちにはスポーツを通じて体を鍛えることももちろん、礼儀と思いやりの気持ちを養ってほしいですね。大人になってからは、遅いんです」

彼の言葉の中には、少年のころに培った心が生き続けていると感ずいた。  
(常盤平二丁目出身)

### 少年少女 発明クラブ

### (社)発明協会90周年記念

### 統一シンボルマークに入賞



佳作に選ばれた白石さんの作品(左)中央の男女とノコギリなどで「発」を、左右に「明」の字を分けて、「発明」を表現しています。

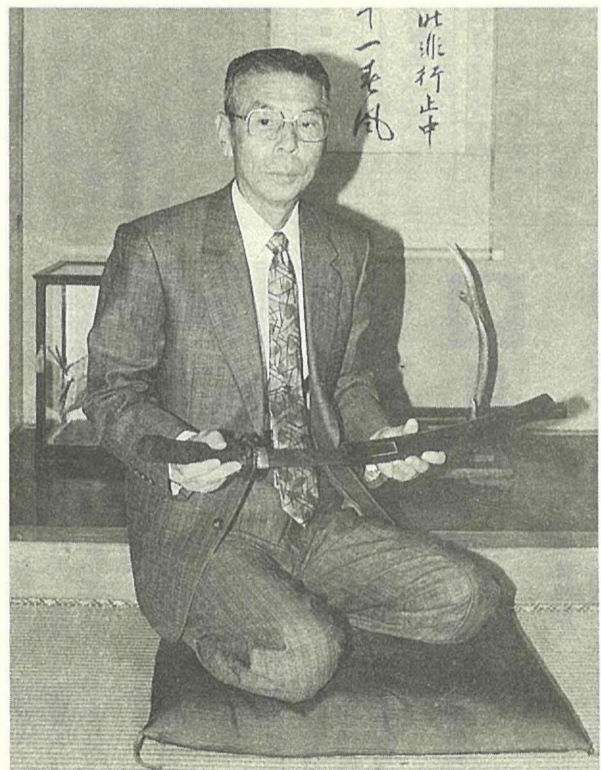


寒風台小学校5年  
白石 妙子さん

(社)発明協会の90周年を記念して、子どもたちの創造性を開発するために設立されていた、少年少女発明クラブの統一シンボルマークが全国で公募されていました。寒風台小学校5年生の白石妙子さんが、バッジの部で佳作に入賞しました。

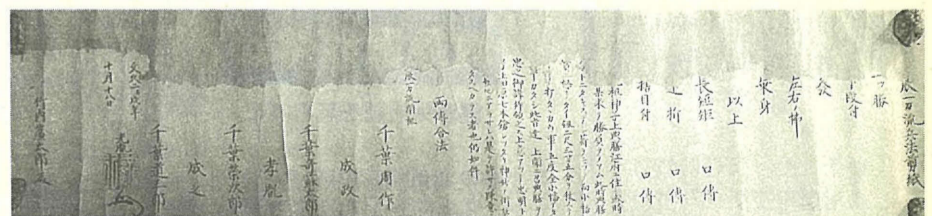
公募されていたのは、シンボルマーク、バッジ、ワッペン、標語の4部門。

各部門3人ずつの受賞者の中で少年少女は白石さんただ1人という快挙でした。



▼廉之助の北辰  
一刀流の免許皆伝書 ▲脇差を手にする竹内さん

## 悲劇の勤王志士 竹内廉之助の脇差を発見



幕末に勤王の志士として活躍したが、政策方針の変更から「偽官軍」の汚名を着せられ、長野県軽井沢町で討ち死にした「赤報隊」の幹部、竹内廉之助(金原忠蔵)の脇差が、子孫の竹内能一さん(小金きよしヶ丘)方で発見され、話題を呼んでいます。

長さ49.8cmと40.3cmの二振り、廉之助が自刃の間際に2人の子どもたちへ託したと伝えられていましたが、行方が分からなかったもの。竹内さんは、貴重な古文書類とともに、家宝として大切にしたいと語っています。