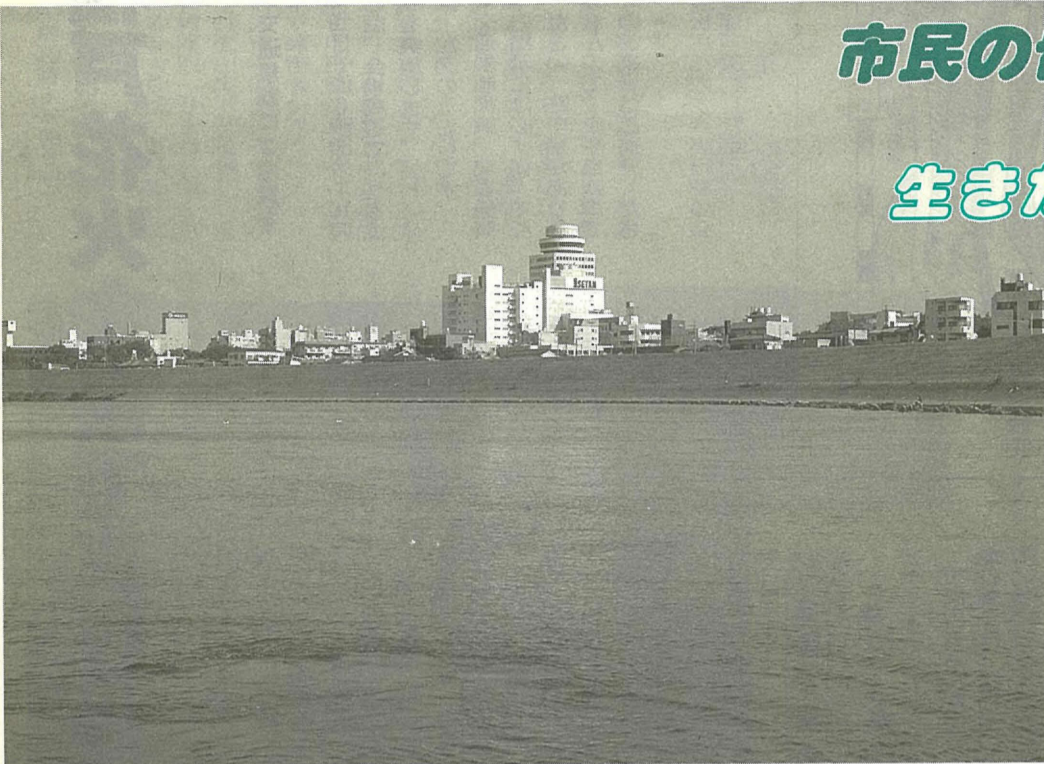




●発行 / 松戸市 ●編集 / 広報部広報課 〒271 松戸市根本387-5  
●発行日 / 毎月5日・20日

市役所の代表電話は — 66-1111



川は私たちの心を豊かにしてくれます

### 市民の皆さんとともに

## 生きた川の流れるまちづくりを

# 生活排水対策指導員制度を開始

川の汚れの原因のほとんどは、家庭から出される生活排水で占められています。

きれいな川の復活を目指し、市は、市民の皆さんと一体となって河川の浄化を進めるため、生活排水対策指導員制度を始めます。

市民の皆さんのご協力をお願いいたします。

市では、「生きた川の流れるまちづくり」を目指して、川にきれいな水を復活させるため、さまざまな河川浄化対策を行っています。しかし、川の汚れの原因

の約90%は、台所、風呂、洗濯、浄化槽排水というよ

うな「生活系排水」です。市も、下水道の整備や河川の水をきれいにする施設を設置するなど、河川の浄

化に努めていますが、川の水をきれいにするためには、市民の皆さんにも積極的に生活排水対策に参加していただく必要があります。

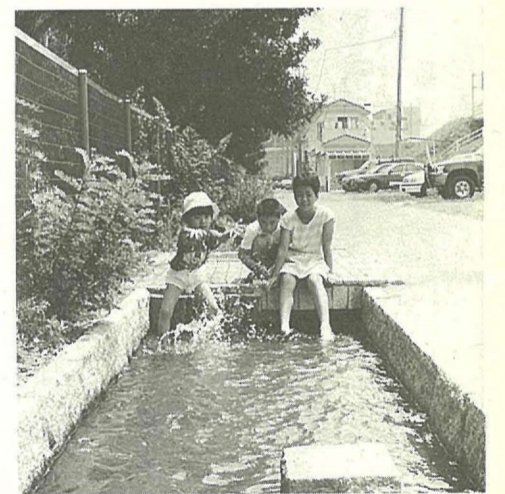
市民の皆さんと市が一体となって浄化対策に取り組むため、市は今年度から「生活排水対策指導員制度」を設けました。

生活排水対策指導員とは、皆さん一人ひとりのご協力を

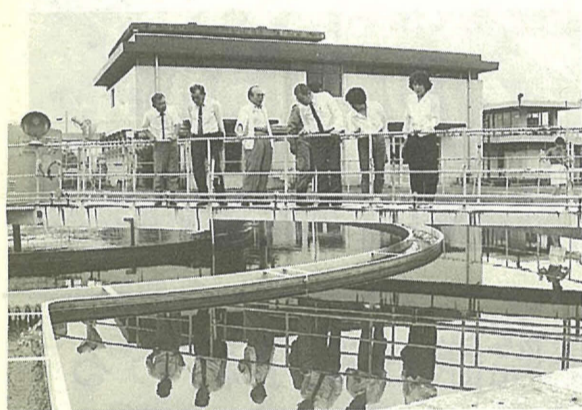
生活排水対策指導員は、市民の代表として、市から

今回は、合併処理浄化槽

与えられた活動ではなく、自分の判断で各地域で独自の生活排水対策に関する情報の収集や提供を行います。こうした活動によって得られた地域の意識や情報、アイデアなどを、市との相互研修会等を通じて市に提供してもらい、市の水環境政策の立案に参加していただきます。



きれいな川では水遊びもできます(南部のせせらぎ)

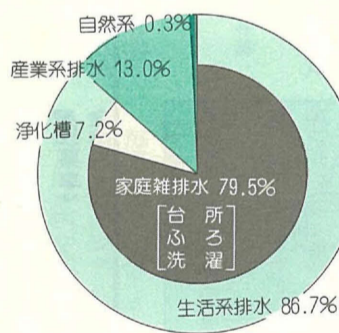


栗山浄水場を見学する生活排水対策指導員の皆さん

表1 生活排水対策指導員(敬称略)

地域名	氏名
高塚新田	岡田 木久司
	山室 浩
	張替 勝雄
松飛台	渡来 進太郎
	鹿島 正利
申崎新田	佐久間 末吉
山崎新田	山田 翌江
五香六実	高橋 外志江

表2 河川汚濁原因(BODとして)



### 生活排水対策指導員から一言

今回、水道の浄水場や下水の終末処理場を見学する機会がありました。水をきれいにするために大変な努力が費やされていることを知り、あらためて川の水を汚さないようにしなければと思いました。



申崎新田

山田 翌江さん

市民の皆さんのご協力を  
お願いいたします。  
市生活環境課生活環境係

## わたしの夢



清水 千広さん (小金北小学校3年)

私はお話を書くのが好きです。今、五つめを書いています。これからもいっぱい書いて童話集にしたいです。今は、二人の友だちが読んでくれます。大きくなったら、たくさんの人に読んでもらうのが夢です。



絵本が出来上がって喜んでいる千広さん

8/8(土)は

# 松戸花火大会で真夏の夢体験

恒例となった松戸花火大会が、8月8日(土)に江戸川河川敷で行われます。

交通規制にご注意を

当日は一万発の花火が、夏の夜空を彩ります。皆さんおそろいで出かけください。

日時：8月8日(土)午後7時30分～9時(雨天・荒天の場合は15日(日)に延期)

会場：松戸商工会議所先の江戸川河川敷(松戸駅西口から徒歩七分)

内容：打ち上げ花火・仕掛け花火など一万発

当日午後6時30分～10時の間、会場周辺では交通規制を実施します。規制区域は、左図のとおりです。

※交通規制標識、交通係員の指示には必ず従ってください。駐車場がありませんので、車や自転車での来場はご遠慮ください。

松戸市花火大会実行委員会  
64-3117番



## 楽しい花火 正しく遊ぼう



夏の夜、きれいな星空の下で家族で花火。しかし、誤った遊び方や不注意から、やけどや火災が起こっています。花火遊びにもルールがあります。大人と一緒に次のルールを守って楽しく正しく遊びましょう。

- ①花火を人や家に向けた
  - ②燃えやすい物の近くでしない
  - ③燃えかすは、水の入ったバケツに捨てる
  - ④途中で火が消えても、のそいたりしない
- 消防局救急防災課 ☎63-1111 内線27番

## マナーを守りましょう

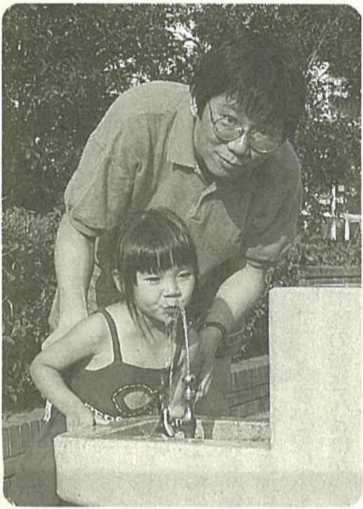
- ①危険区域には絶対に入らないようにしましょう。
- ②警備員の指示には従いましょう。
- ③幼児には住所・氏名入りの名札を付けましょう(迷子は大会本部の迷子救護所へ)。
- ④ごみは各自で持ち帰りましょう。



## 無限ではありません

### 大切な水を節約しましょう

市民の皆さんが使う水道水の多くは、江戸川の水を流山市にある北千葉広域水道企業団北千葉浄水場で、浄水処理されたものです。江戸川源流の利根川上流にはダム群が存在していますが、首都圏の水需要を賄うには、まだ足りない状態です。夏の間は、水が不足しがちです。一人ひとりの節水が積み重なって、大きな節水ができます。



## 参議院議員選挙終わる

市内の投票率は39.42%

7月26日、参議院議員選挙の投票が、市内では九十七カ所の投票所で行われました。

千葉県選挙区選出議員には、井上ゆたか氏、赤桐操氏が選ばれました。

### 松戸市の選挙結果

#### 〈当日有権者数〉

男 一七二、九九二人  
女 一六七、四四一人  
計 三四〇、四三三人

#### 〈投票者数〉

男 一六八、七〇一人  
女 一六五、四九四人  
計 一三四、一九五人

男 一三九・七一%  
女 一三九・一一%  
平均 一三九・四二%

#### 〈選挙区候補者別得票数〉

井上 ゆたか氏	五五、六五五票
赤桐 操氏	三七、〇〇一票
吉田 秀樹氏	一七、五六〇票
人見 やすき氏	四、五九三票
大塚 ゆきお氏	三、一八四票
道岡 宏有氏	一、五四二票
田所 健治氏	七九九票

松戸市選挙管理委員会事務局

## お願いします こんなこと



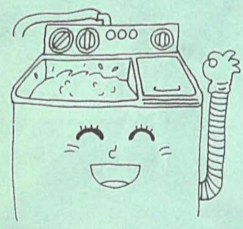
シャワーは、こまめに止めて



じゃ口の開閉もこまめに



歯磨きは、コップに水をくんでから



洗濯は、ためすぎで



ふるの水も、再利用



洗車は、バケツ洗いで

河川を汚さないことはもちろん節水を心掛け、水を大切にしましょう。

国営水道 県水道局松戸営業所 ☎68-6141番、市営水道 市水道部庶務課

## 納期を守りましょう

- 市・県民税(第二期納期限)：8月31日
- 特別土地保有税：8月31日
- 事業所税：6月決算の法人と6月中旬に事業所用家を新・増築した建築主は、8月が申告納付月です。
- 国民年金保険料：8月分
- 国民健康保険料(第三期納期限)：8月31日

## 安全確実な口座振替を

### 児童扶養手当8月期分が支給されます

児童扶養手当8月期分が支給されます。郵便局、銀行とも8月11日(火)から、8月期分が支給されています。

①母および母の扶養を受けていない人の通勤手当が全額支給されている人

### 児童扶養手当受給給世帯のJR通勤定期乗車券特別割引制度

平成4年4月から次に該当する人は利用できなくなりました。

### 放送大学学生募集

放送大学はテレビ・ラジオを通じて自宅で学習できる教養学部です。千葉市美浜区若葉二一八歳以上であれば、どなたでも入学できます。放送大学本部 ☎043-276-5111番へ

### 障害者に理解を心のふれあいを大切に

募集要項ハガキが電話で請求してください。8月15日(土)までに、〒261千葉市美浜区若葉二一八歳以上であれば、どなたでも入学できます。放送大学本部 ☎043-276-5111番へ

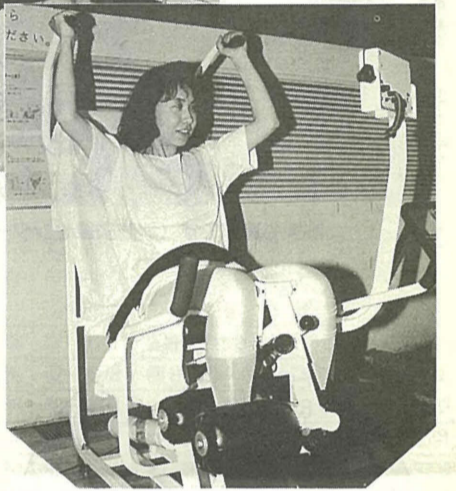
# 今年こそ肥満とさよなら 秋のスリムコース予約案内

対象：肥満者または肥満傾向にある人で、当センターの健康増進指導コースを受けた人(受けたことのない人、受けてから一年以上経過している人は再度受けてください)

8月15日(土)までに、直接または電話で健康増進センター ☎6515588番へ



健康は自分でつくるもの(健康増進センターで)



平成4年度

## 都営八柱霊園の公募

### 日程表

期日	曜日	時間	内容
9/10		午前10時～午後0時30分	オリエンテーション・生活習慣の見直し
17		午前9時15分～正午	血液検査、太らない食べ方のポイント・正しい歩き方
24		午前10時～午後1時	私の適量(調理実習) ※みそ汁持参 塩分を測定
10/1	各	午前10時～正午	コレステロールについて(医師の話)
8	木	午後1時30分～3時	運動実技
15	曜	午前10時～午後1時	組み合わせのいろいろ(調理実習)
22	日	午前10時～正午	減量体験談、歩き方チェック
29		午前10時～正午	私の工夫とQ&A
11/5		午前9時15分～午後1時	血液検査・計測 私の1食分再チェック(調理実習)
12		午前10時～正午	終了式

	一般埋葬場所 (1㎡当たり)	芝生埋葬場所 (1㎡当たり)	壁型埋葬場所 (1カ所当たり)
使用料	69,000円	76,000円	435,000円
管理費	380円/年	620円/年	780円/年

公募数：一般埋葬場所百四十三カ所、芝生埋葬場所七カ所、壁型埋葬場所二百八十カ所の合計四百三十九カ所

受付期間：8月27日(木)～9月4日(土・日曜日を除く)

受付時間：午前9時30分～11時30分と午後1時～4時

受付場所：都庁第二本庁舎一階ホール(新宿区)

申請資格：①現に埋葬すべき遺骨があり、証明を提示できる②申込遺骨の祭祀(一)の主事者(法人を除く)である③一年以上継続して松戸市内(都内からの継続を含む)に居住している

証明を提出できる。以上の条件をすべて満たしていること

必要書類：①居住の証明

※公開抽選は9月22日(火)午前10時から都庁第二本庁舎一階ホールで行います。

東京都建設局公園緑地部  
霊園課 ☎03-532015391番

多くの方々から貴重な寄付をいただき、ありがとうございます。

皆様の寄付は、ご趣旨に沿って使わせていただきます。

福祉関係へ：本間政子、江戸川学園豊四季専門学校、東葛創友会、すみれダンスサークル、松戸建築組合、松戸みどり幼稚園PTA、千草流千草会、神山栄子、中小企業家同友会松戸支部チャリティーゴルフ実行委員会、高橋光雄、味華、松戸名人会、菰田信美、松戸たばこ商業協同組合婦人部、木内良子、きよしヶ丘四丁目すみれ会、池田自動車(株)

## 寄付ありがとうございます

平成3年10月1日～4年3月31日受け付け

松戸木材同業組合、浄安寺婦人部、虹の街町会ドッチボール部、ゆうかり手工芸文化の会、新和会、福祉バザー主婦代表、心臓血管患者の会、総合盆栽愛好会、ガールスカウト千葉二十団・加藤薫会社中、飯野一昭、立正佼正会松戸教会上本郷支部、京葉ガス(株)松戸支社、松戸市建設協同会、根本千代子、宮内俊治、(株)倫理研究所東葛支所松戸地区、けやき庵、加藤孝、家庭婦人ソフトボールチーム寒風、ニッソーロンゆあさ、中原明枝、横山たけ、(株)浅野工務店、上国興業(株)・上国興業

建設(株)功友会、平林看護婦会、政婦紹介所、松戸芸術舞踊協会、明治神宮崇敬会、(株)海老澤工務店・海進会、松戸医師会常盤平地区桜ゴルフクラブ

傷痍軍人会、(株)山野建設一同・山野建設協力会一同、松戸市青果物商業協同組合、仁王会、酒井寛祐、秋葉澄夫税理士事務所、太陽

日東工芸(株)、(株)千葉三越、セイコー電子工業支部高塚地区支部・セイコー電子工業労働組合共済部、(株)日本盆栽協会松戸支部、森川みどり、麻田尚美、川本幸男、鈴木千鶴子、(株)三菱銀行松戸支店一同、増田正直、中道修、下山税務会計事務所、創価学会松戸支部チャリティー実行委員会、小金原中央商店街・松戸市消防団小金方面隊・小金消防署、(株)千成亭、増田裕子、中野秋雄、木村優子・中島ミチ子、常盤平ダンススクールハッピー1、泉ヶ丘自治会、フジッパル(株)、古ヶ崎第二保育所第十

回卒園児保護者一同、北松戸保育所父母会

教育関係へ：大田和雄、キッコーマン(株)、森田登、京葉ガス(株)、(株)川久、松戸カッパ友の会、林健三、市橋順雄、松戸市民コンサート実行委員会、大野新一郎、恩田威明、斎藤美、渡来治兵衛、日本大学総合図書館

その他：荒木筆義、千葉士建一般労働組合松戸支部、東京電力(株)松戸営業所、小畑建設(株)、(株)マトリックス一級建築士事務所・(株)中電気工務店・(株)大出水道・渡辺電機水道(株)・日本コンクリート工業

汚れやすいところ

歯と歯肉の間、歯と歯の間、歯と歯の面

歯ブラシは、細菌の固まりであるプラークを取り除くための道具です。もし、これらの細菌が歯ブラシで繁殖したとすると、口の中に細菌を植え付けているようなものになります。

また歯ブラシの保管の仕方、清潔保持の点でも重要です。使用後は、水道の水を流しながら、毛先を親指でよくこいて汚れを取りましょう。そしてよく水をきったあと、毛先の方を上にして、風通しのよいところに乾燥状態にしておくようにしましょう。

歯ブラシの植毛部にキヤップをする人がいますが、これは、かえって逆効果になりますので、あまり勧められません。

新しい歯ブラシで口をいつも清潔に、明るい毎日を送りましょう。

(松戸歯科医師会)

## 歯を大切に

はみ出したらお取り替えだけでは駄目

——歯ブラシの寿命——

歯と歯肉の健康を考えると、歯ブラシの交換時期は非常に重要なポイントになります。

歯ブラシは、毛の植え込み部分を見れば、毛先がはみ出して見えるくらいに毛先が開いてきたら取り替えの時期であることは、以前にこの欄で書きました。

実は、歯ブラシの交換時期の判断基準には、もう一つ重要な要素があります。それは、衛生面から見た歯ブラシの寿命です。

歯ブラシは、細菌の固まりであるプラークを取り除くための道具です。もし、これらの細菌が歯ブラシで繁殖したとすると、口の中に細菌を植え付けているようなものになります。

また歯ブラシの保管の仕方、清潔保持の点でも重要です。使用後は、水道の水を流しながら、毛先を親指でよくこいて汚れを取りましょう。そしてよく水をきったあと、毛先の方を上にして、風通しのよいところに乾燥状態にしておくようにしましょう。

歯ブラシの植毛部にキヤップをする人がいますが、これは、かえって逆効果になりますので、あまり勧められません。

新しい歯ブラシで口をいつも清潔に、明るい毎日を送りましょう。

(松戸歯科医師会)

# 平成4年上半期(1月~6月) 消防概況

## 2.2日に1件の火災が発生

### 死傷者は9人

#### 火災のあらまし



訓練も真剣です(消防訓練センターで訓練を行う、レスキュー隊・市政見学会で)

今年1月から6月末日までに市内で発生した火災は八十三件で、昨年同期の百六件と比べて二十三件減少しました。これは、約二・二日に一件の割合で火災が発生したことになる。過去五年間の同期間で比べると、平成元年の七十九件に次いで、二番目に少ない発生率になっています。

火災による死傷者は九人(昨年同期二十一)で、このうち死者一人(同四人)、負傷者七人(同十七)と、放火は火災原因のトップ

出火原因		
1	放火	13(10)件
2	たばこ	11(9)件
3	放火の疑い	9(12)件
4	たき火	9(2)件
5	こんろ	8(14)件

※( )内数字は昨年同期のもの

火災による損害  
 建物焼損棟数77(119)棟  
 全焼12(20)棟  
 半焼5(7)棟  
 部分焼60(92)棟  
 火災損害額 1億6530万3000円  
 (4億5169万4000円)  
 ※( )内数字は昨年同期のもの

どちらも昨年同期に比べ減少しています。火災の原因のうち、一番多いのが「放火」によるもの十三件で、二番目は寝たばこを投げ捨てなどによる「たばこ」十一件、「放火の疑い」、「たき火」がそれぞれ九件、油なべの消し忘れなどによる「こんろ」が八件となっています。

放火されないために  
 △家の周りに新聞紙など、燃えやすい物を置かない  
 △家の周囲を外灯などであるべく明るくしておく  
 △ごみは収集日の朝、ごみの集積所に出す  
 などをご心掛けましょう。

### 建物火災が70%

火災を種別ごとに見みると、建物火災が五十七件と全体の約六九%(昨年同期七十四件、全体の約七〇%)を占め、車両火災が九件、枯れ草などが燃えたといった、その他の火災が十七件となっています。

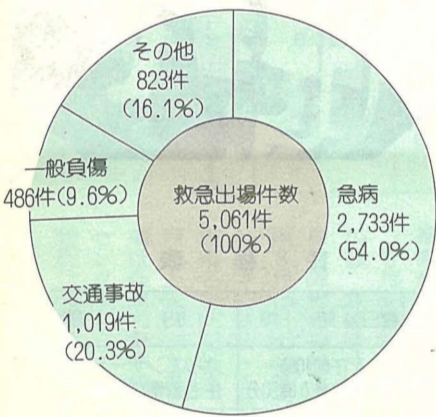
### 救急車52分に一回出場

#### 救急活動のあらまし

救急活動の実施状況は、救急車の出場件数が五千六十一件、搬送された人が四千七百八十九人で、昨年同期と比べると、五十件(一・〇%)、百二十五人(二・五%)減少しています。これは、一日平均二十八

件、およそ五十二分に一回の割合で救急車が出場したことになり、昨年とほぼ同じ割合になっています。また、市民九十六人に一人が救急車で医療機関へ搬送されたこととなります。

#### 救急出場件数(事故種別)



### 半年で27人を救助

#### 救助のあらまし

火災や交通事故などでレスキュー隊が救助出場した件数は九十五件で、昨年同期に比べ三十七件(三八・九%)減少しています。これは、火災、交通事故への出場が減少したためです。

全出場のうち、最も多いのが火災現場への出場で、五十二件(五四・七%)、また、レスキュー隊に救助された人は二十七人(昨年同期四十五人)となっています。

費用：無料  
 消防局救急防災課 ☎63-1111 内線26番



私たちが救急を担当しています(中央消防署)



この子たちが安心して暮らせる街に

胡録台

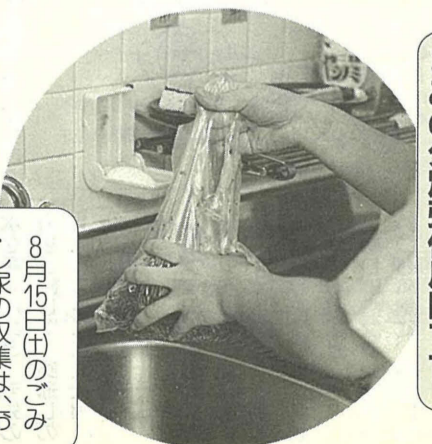
今井 晶子ちゃん 二 郎 さん

火災や救急というところ、自分とは関係がないことのように、つい思いがちですね。

でも、災いはいつやってくるかわかりません。自分たちでも気を付けたいと思います。

この子たちが安全に、安心して遊べる街を、願っています。

### 生ごみはしっかり水切りを



8月は  
 ごみの分別強化月間です

8月15日(土)のゴミ尿の収集は、お休みです。  
 清掃第一課業務係

商売上の悩みを一挙解消  
 「商人よろず相談」(経営融資相談改め)

今までご利用いただいていた経営融資相談が、商人(あきんど)よろず相談と名称を変え、内容も一層充実しました。相談は無料です。お気軽にご利用ください。

実施日程：8月19日(木)前10時~午後4時 | 市民相談コーナー、9月2日(水)前10時30分~午後3時30分 | 二十世紀が丘市民センター

※今後の日程については、偶数月20日号広報まつど「相談のご案内」で、お知らせします。

相談員：公認会計士・中村真智氏、税理士・下山誠氏、同・地曳一夫氏、同・山本巖氏、商工課係員

内容：経営上のコンサルティンク、融資相談、商店会に関すること、税務相談、法人設立について、その他経営に関すること

費用：無料  
 商工課係

千葉人材銀行へ登録を  
 専門・技術的職業および管理職経験者の職業紹介をしています。ぜひ登録ください。

千葉人材銀行 ☎043-24-2318番

国民年金保険料免除の申請はお済みですか

次のような人(任意加入者を除く)が申請して承認されると、一年以内の期間で保険料の納付が免除されます。①営業不振などで所得がなく、生活に困っている人②病気・けがなどで経済的に困っている人③保険料を納めることが困難な特別の理由がある人など

※申請時に、平成4年度の所得申告が済んでいない人は、市民税課へ至急申告し、その写しを添付してください。

※1月2日以降に本市に転入した人は、前住所地での申告書の写しを添付してください。

国民年金課係

市民会館

Table with 3 columns: 期日, 内容, 開演時間. Includes events like 専修大学松戸高校 吹奏楽の夕 and ナイジェリア国立民族舞踊団 コンサート.

月曜日は休館。☆印のついている催し物は有料です。市民会館 ☎68-1237~8 番

市民劇場

Table with 3 columns: 期日, 内容, 開演時間. Includes events like 各大学ロックバンドコンサート and 健康カラオケコンテスト.

月曜日は休館。☆印のついている催し物は有料です。市民劇場 ☎68-0070 番

松戸市民ギャラリー

Table with 4 columns: 期間, 内容, 会場, 備考. Includes exhibitions like 杉野押花松戸教室 「アトリ工敏」 作品展.

社会教育課成人教育係 ☎66-7462 番

文化ホールギャラリー

Table with 2 columns: 期間, 内容. Includes exhibitions like 平和パネル展 and 林山書展.

月曜日は休館。開館時間...午前10時~午後6時 文化ホール ☎67-7810 番

おはなしキャラバン

Table with 4 columns: 期日, 時間, 会場, 費用/対象. Includes story time events at 図書館本館 and 小金原市民センター.

※は雨天中止です。でんわおはなしキャラバン ☎63-9999 番 市立図書館 ☎65-5115 番

戸定歴史館

Table with 2 columns: 期間, 内容. Exhibition: 徳川昭武の生涯.

月曜日は休館。入館料...大人51円・小中学生20円 戸定歴史館 ☎62-2050 番

産業廃棄物の不法投棄

やめましょう 産業廃棄物の不法投棄... 産廃物や汚泥などを残土で埋め立てをする契約を結びながら、コンクリート片や汚泥などの産業廃棄物を投げ捨てるなどの行為が該当します。この種の苦情や

手賀沼の水を調べよう

手賀沼の水を調べよう 手賀沼の水質調査... 8月7日(土)・8日(日)の金曜日、9日(月)・23日(日)の日曜日、午前10時~正午と午後2時~4時 会場 手賀沼親水広場 ☎0471-84-0555 番

刑務官採用試験

刑務官採用試験 受付期間8月21日(金)~9月3日(木) 受験資格昭和38年4月2日~50年4月1日生まれの人 試験日第一次10月11日(日)、第二次試験10月11日(日)・12日(月) 千葉県刑務所庶務課 ☎043-231-1199 1内線207番

健康なときは自分の体について注意を怠りがち。歯も何か微候がないと関心を持たないものです。しかし、例えば歯槽膿漏(のうろう)など、静かに進行するものもあります。そして気付いたときには、かなり進行してしまっているケースが多いのです。

せび予防を心掛け、一生自分の歯で食べられるように、定期的に検査を受けることをお勧めします。対象...平成4年4月1日~5年3月31日の間に、四

一生自分の歯で食べよう 成人歯科健康診査



定期的なチェックが大切です

十歳・四十五歳・五十歳・五十五歳・六十歳になる人 内容...口腔(くわ)内診査、相談、指導 費用...無料 期間...平成5年3月末日まで

成人歯科健康診査受託歯科医療機関一覧表(順不同)

Large table listing dental clinics across various districts (松戸, 明地区, 常盤平, 五香地区, 馬橋・新松戸地区, 小金・小金原地区) with columns for 医療機関名 and 電話番号.

道 はくらしの中を走っています



道路は広く、美しく、安全でありたいものです。道路を正しく利用し、道路を大切にしたい気持ちを持ちたいものです。 園道路課

千葉県老人大学の新校名を募集 明るく生き生きとして高齢者の学習機関としてイメージできる新校名を募集します。 募集期限8月20日(木) 校名の決定9月下旬 園保健所 ☎0471-6711255 番

# チャンネル

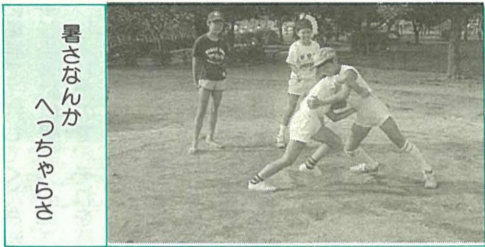
※タイトルが色刷りのものは、市主催の催し物です。

## 人口と世帯 (7月1日現在)

○人口	461,578人	(+448)	( )は前月比
男	234,878人	(+273)	
女	226,700人	(+175)	
○世帯	168,443	(+380)	

夏市民ソフトテニス大会  
8月30日(日)午前8時30分  
から 会場栗ヶ沢公園庭球場  
対象市内在住・在勤・  
在クラブの社会人 種目一  
般・成年・壮年男女 費用  
一チーム二千円  
8月14日(金)までに、振込  
用紙で〒270松戸市小金原六  
一九一―四〇二軟式庭球  
連盟・小倉(☎45-089  
9番)へ

市民混合ダブルス大会  
(テニス)  
9月13日(日)・11月1日(日)、  
午前8時40分集合 会場栗  
ヶ沢公園庭球場 対象市内  
在住・在勤者 種目一般混  
合ダブルス、家族混合タ  
ブルス、八十歳以上・百歳以上  
(ともにペアの合計年齢)、  
〔男性同士は不可〕 費用一  
組千五百円  
8月15日(土)必着で、所定  
の申込用紙で、〒270松戸市  
小金原一―二一松戸市テ  
ニス協会・平木(☎48-16  
784番)へ



暑さなか  
へつちやん

# スポーツ

ソフトボール教室  
8月16日(日)午前9時〜正  
午 会場小金原中央公園  
対象市内在住者 費用二百  
円  
8月30日(日)・9月6日(日)、  
午前9時〜正午 会場常盤  
平第一小学校 費用無料  
8月30日(日)・9月6日(日)、  
午前9時〜正午 会場常盤  
平第一小学校 費用無料  
8月30日(日)・9月6日(日)、  
午前9時〜正午 会場常盤  
平第一小学校 費用無料

ターゲットバードゴルフ  
教室  
8月30日(日)・9月6日(日)、  
午前9時〜正午 会場常盤  
平第一小学校 費用無料  
8月30日(日)・9月6日(日)、  
午前9時〜正午 会場常盤  
平第一小学校 費用無料

松戸市保健所保健指導課  
☎61-2121番

住所  
電話番号  
幼児氏名  
幼児生年月日  
保護者氏名  
転入月日

松戸市小根本七  
松戸保健所  
二歳児健診係

三歳児健康診査  
対象平成元年4月生まれ  
の幼児 健診日8月18日(火)  
・25日(火) 会場松戸保健所  
※郵送された健康診査票に  
記入して、決められた日  
時においでください。健  
康診査票が届かない場合  
は、左記項目を記入して  
ご連絡ください。

夏休みローラースケート  
教室  
8月中の金曜日(全四回)、  
午後6時〜8時 対象とな  
たでも(幼児は親同伴)  
会場サニランド 費用二  
千円(貸靴代別)  
8月12日(水)必着で、往復  
ハガキ(一人一枚)に、住所・  
氏名・年齢・電話番号・参  
加経験の有無を記入し、〒  
260-91千葉中央郵便局私書  
箱四〇号千葉県庁県民生活  
課企画調整係(☎043-223-  
2299番)へ

松戸市保健所保健指導課  
☎61-2121番

8月6日(木)午後1時〜1  
時30分 会場松戸保健所  
対象乳児の股関節脱臼検診  
未受診者と整形外科領域の  
診察・相談を希望する十八  
歳未満の人  
☎電話で松戸保健所保健指  
導課 ☎61-2121番へ

市立病院皮膚科外来が休  
診に  
8月17日(月)〜19日(水)、9  
月21日(月)〜22日(火)の皮膚科  
外来は、医師の都合により  
休診になります。  
☎市立病院皮膚科外来 ☎63  
1-2171内線1152番

8月9日まで  
食品衛生週間

洗剤は石けんなど  
無リンのものを  
使おう

期 日	場 所
8/12(水)	松戸市役所
15(土)	伊勢丹松戸店前

愛の献血  
8月24日(月)〜28日(金)の間  
に、直接市消防局予防課内  
松戸市危険物安全協会(☎  
63-1111内線206番)へ

危険物取扱者保安講習会  
9月24日(木)、午前11時給油  
取扱所関係者、午後1時その  
他の人 会場流山文化会館  
対象危険物取扱者免状を持  
っている人で危険物取扱作  
業に従事している人 費用  
講習手数料四千元(千葉県  
収入証紙を申請書に貼付)  
持参物危険物取扱者免状、  
印鑑  
8月24日(月)〜28日(金)の間  
に、直接市消防局予防課内  
松戸市危険物安全協会(☎  
63-1111内線206番)へ

あんま・はり・きゅう  
施術者  
8月30日(日)午前9時30分  
から 会場総合福祉会館内  
身体障害者福祉センター  
8月15日(土)必着で、往復  
ハガキに住所・氏名・希望  
施術名を明記して、〒271松  
戸市上矢切二九九一総合  
福祉会館内身体障害者福祉  
センターへ  
☎松戸市視覚障害者協会事  
務局・佐倉 ☎87-3429  
番

親子木工教室  
8月23日(日)午前9時30分  
〜午後2時 会場船橋市民  
の森集いの広場 定員三十  
組 費用五百円 持ち物屋  
食・手袋  
☎電話かハガキで、〒274船  
橋市大神保五八六―二船橋  
市民の森管理事務所(☎  
0474-57-4094番)  
へ

ふれあい教室(英会話)  
9月9日〜12月2日の毎  
週水曜日(全十二回)、9月  
23日を除く、午後6時30分  
〜8時30分 会場船橋市民  
の森集いの広場 定員三十  
組 費用五百円 持ち物屋  
食・手袋  
☎電話かハガキで、〒274船  
橋市大神保五八六―二船橋  
市民の森管理事務所(☎  
0474-57-4094番)  
へ

シャクナゲ

## 戦時下の松戸

ま っ ど  
今 昔  
写 真 館

昭和18年、自宅前の防空  
ごう(塚本さん提供)

昭和14年、根本町会で行われた防空演習で(恩田さん提供)

昭和20年8月15日、その日から満47年の歳月が流れようとしてい  
ます。松戸市史によれば、市内でもこの大戦で1,052人の戦死者(昭和  
27年現在、旧小金町含まず)が出ています。  
市民の皆さんから寄せられた当時の写真の中からも、戦争が市民  
生活へ大きく影響していたことがうかがえます。

### 千葉県花植木センターの研修会・展示会

期 日	時 間	内 容	会 場
8/8(土)	午後1時 〜 5時	輸入花き類今後の展望	県花植木センター(成田市)
22(土)		バラの夏季せん定	
29(土)		植木の芽接ぎ	
9/5(土)		トルコギキョウの栽培	
12(土)		フラワーアレンジメント(1)	
18(金)	球根草花の育て方		
26(土)	午前10時 〜午後4時	松の造形法	
30(土)	午後1時〜5時	花き施設栽培用土作り	

※9月12日のフラワーアレンジメント(1)は、10日前までに申し  
込んでください。

期 間	内 容
8/15(土)〜16(日)	夏咲きエビネ・ギボウシ展

☎0476-32-0237番

### 身元をさがす相談所

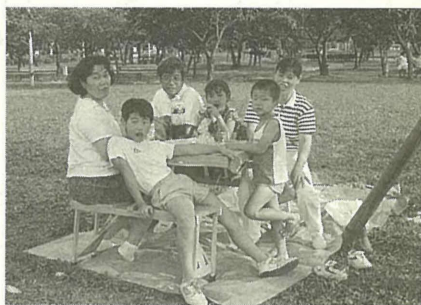
日 時	会 場
8/31月まで 午前9時〜午後4時 (土・日曜日は除く)	県警本部鑑識課 ☎043-227-9131番
8/21(金)	柏 警 察 署 ☎0471-66-0110番

相談の対象：家出している人、犯罪の被害者または交通事故などに  
あつて死亡しているかもしれない人、旅行や働きに出  
て、そのまま消息が分からなくなっている人  
※相談の際には、当時の事情・服装などが分かる方々が、写真をお  
持ちください。

☎松戸警察署 ☎69-0110番

# 情報

ご参加ください



近くの木陰でデイキャンプ

## ジュニアソフトテニス

もぐらクラブ  
 ①小一から小三は毎週日曜日午前②小四から小六は日曜日午後③中学生は土曜日午後 会場高塚新田グラウンド 費用小学生三百円・中学生五百円(月額)、入金二千円  
 ④第一・第三・第四日曜日、午後6時～9時②第二・第四日曜日、午後1時～4時 会場松本市市民センター 費用月二千五百円(入金金千五百円)  
 ⑤青木 84-4779番 (夜間のみ)  
 ⑥安井 68-1497番

## 光伸歌謡サークル

松の実コーラス  
 毎週日曜日午前9時30分～午後0時30分 会場北部小体育館 費用月千円(入金金なし)  
 ⑦尾山 62-5069番 (夜間のみ)

## 松の美コーラス

毎週水曜日午前10時～午後1時 会場勤労会館 費用月四千円(入金金二千円)  
 ⑧稲村 66-0017番 (夜間のみ)

## 新松戸コールマミー

毎週水曜日午前10時～午後1時 会場青少年会館本館 費用月三千円(入金金千円)  
 ⑨波多江 45-4610番

## ニュー検ダンスサークル

(社交ダンス)  
 毎週土曜日午後6時～9時 会場松本市市民センター 費用月二千五百円(入金金千円) 対象多少経験ある人  
 ⑩古島 62-3683番

## 松戸話し方友の会

第一・第三火曜日、午前10時～正午 会場常盤平市民センター別館 費用月千七百五十円(入金金千円)  
 ⑪高嶋 86-8676番

## 松戸ダンス同好会

毎週水曜日午後2時～4時 会場婦人会館 費用月二千円(入金金千円)  
 ⑫暮 87-4004番

## 松戸女声合唱団

毎週火曜日午前10時～午後0時30分 会場市民会館音楽室 費用二千五百円(入金金五百円)  
 ⑬根本 63-8028番

## 表千家茶道同好会

毎週水曜日午前9時30分～午後1時 会場馬橋市民センター 費用月四千円(入金金なし)  
 ⑭中山 44-1127番

## 松戸コトバの会

第二木曜日午前10時～午後1時 会場婦人会館 費用月五百円(入金金なし)  
 ⑮大越 63-0085番

## 松戸クロッキーの会

毎週金曜日午後6時30分～8時45分 会場市民会館 費用月三千五百円(入金金五千円)  
 ⑯新橋 63-6827番

## 茶道勉強会

第二木曜日午後1時～4時 会場松本市市民センター 費用月千円(入金金なし)  
 ⑰齊藤 84-2891番 (午後8時以降)

## 六実ペン習字サークル

第一・第三木曜日、午前10時～正午 会場六実市民センター 費用月千八百円(入金金千円)  
 ⑱郡司 84-4390番

# サークル

## 松戸市消防団夏季特別訓練大会

8月25日(火)午前8時～正午(雨天は26日(水)に延期) 会場消防訓練センター 内容消防操法競技  
 ※「わが街を守る消防団員フォトコンテスト」応募へのシャッターチャンスがたくさんあります。  
 ⑲消防局総務課 63-1111内線312番

## 健康カラオケコンテスト

8月19日(水)午後6時開演 会場市民劇場 費用無料  
 ⑳健康カラオケ普及会・富永 41-3623番

## 戸田義明ピアノファンタジー(ピアノコンサート)

10月9日(金)、10日(土)、午後6時30分開演 会場市民劇場 費用四千円  
 ㉑川崎 87-7058番

## 松戸話し方友の会

第一・第三火曜日、午前10時～正午 会場常盤平市民センター別館 費用月千七百五十円(入金金千円)  
 ㉒小林 86-3710番

## ゆうかりテニスクラブ

毎週水曜日午後1時～5時 会場金ヶ作公園庭球場 費用月二千円(入金金二千円)  
 ㉓高杉 84-7828番

## リズム体操クラブ(女性)

毎週水曜日午前9時～11時 会場常盤平体育館 費用月千円(入金金千円)  
 ㉔山本 63-6923番

## 松戸クロッキーの会

毎週金曜日午後6時30分～8時45分 会場市民会館 費用月三千五百円(入金金五千円)  
 ㉕新橋 63-6827番

## 茶道勉強会

第二木曜日午後1時～4時 会場松本市市民センター 費用月千円(入金金なし)  
 ㉖齊藤 84-2891番 (午後8時以降)

## 六実ペン習字サークル

第一・第三木曜日、午前10時～正午 会場六実市民センター 費用月千八百円(入金金千円)  
 ㉗郡司 84-4390番



出征、昭和18年(小嶋さん提供)



国防婦人会高木分会の皆さん(山口さん提供)



# 催し物

## ゆうゆう映画観賞会

日時	作品名
8/6(木) 午後1時から	青い山脈
8/7(金) 午後1時から	水戸黄門漫遊記 殿さま御成敗

「ちびむまわり号」の参加者・ボランティア募集  
 10月25日(日) 行き先江ノ島(水族館ほか) 定員障害者百五十人、同伴者百人、ボランティア二百五十人 費用大人四千円、学生三千五百円、小学生二千五百円  
 ⑲9月15日(祝)までに、ハガキで障害者かボランティアの区別を明記のうえ、〒270-01流山市下花輪四〇九東葛病院内 ひまわり号を走らせる「ちび」実行委員会へ  
 ⑳奥村 46-9489番 (午前10時～午後9時) ㉑64-8778番へ

## 消防団の訓練



## 夏休みも楽しく作ろう父と子のクッキング体験

8月22日(土)午前10時30分～午後0時30分 会場婦人会館 内容ドライカレー、サラダ、フルーツ・プラマシエ 対象父親と小学生・十二組二十四人(申し込み多数の場合は抽選) 費用一組千五百円  
 ㉒8月12日(水)必着で、往復ハガキに住所・氏名・電話番号を記入して、〒270松戸市本町一四一〇婦人会館へ(㉓64-8778番)へ

## 夏休みも映画大会

8月18日(火)午前10時～正午と午後2時～4時の二回 会場市民会館 内容「はれときどきぶた」「アンパンマンとばいきんまん」「ひろしまエノキ」 対象小・中学生と保護者 費用無料 定員各先着二百人  
 ㉔〇ことも課内へ

## 心掛けよう

省エネルギー

## 救急医療体制

健康保険証を忘れずに  
 ◆夜間急病診療所(毎日) 午後8時～11時衛生会館内 68-3756番  
 ◆待機病院(毎日) 午後5時～午前9時 テレホンサービス 66-0010番  
 ◆緊急休日在宅当直医 午前9時～午後5時 テレホンサービス 66-0010番  
 ◆休日土曜日夜間歯科診療所 午後8時～11時 衛生会館内 65-3430番



## 市役所・支所連絡先

- 市役所(66)1111
- 常盤平支所(87)2131
- 小金支所(41)5101
- 小金原支所(44)4151
- 六実支所(85)0113
- 馬橋支所(45)2131
- 新松戸支所(43)5111
- 矢切支所(62)3181
- 東部支所(92)3061

8月19日は  
ハイクの日

# この数なあに? "3,380"

毎日、たくさんの方々が、いろいろな届け出をするために市役所を訪れます。その中でも特に幸せそうに見えるのが、婚姻届を出して来られる方たち。

「婚姻届は、カップルでみえる方が多いので、すぐ分かります」とは、市民課窓口の職員の声。

市内で、平成3年度中に結婚された方々は三千三百八十組。一日に、約九・三組の新婚さんが誕生していることになりました。ちなみに十年前、昭和56年度の婚姻件数は二千七百九十件でした。

経済的に豊かになった現代社会。さまざまな生き方を選択できるようになってきています。各種の調査によれば、晩婚化や非婚化が進んでいるともいわれています。

しかし、大多数の人にとってやはり結婚は幸せの象徴。

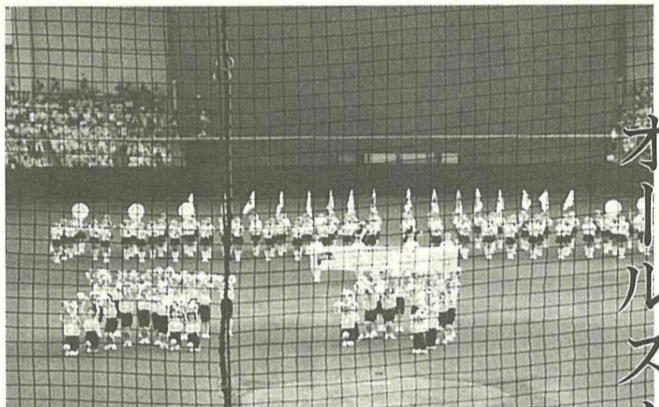
市民課の窓口では、今日も皆さんの幸せを結びお手伝いをしています。

## スナップ ショット

あなたの撮ったスナップ写真(街の話題・身近な出来事など)をお寄せください。採用の方には記念品を差し上げます。  
◎広報課

## 聖徳大学付属中学校バトントワリングチーム

### オールスターゲームに出演



聖徳大学付属中学校3年

小宮 恵さん

7月19日(日)、千葉マリスタジアムで行われたプロ野球オールスターゲーム第2戦のオープニングイベントに、聖徳大学付属中学校のバトントワリングチームが出演しました。

42人の部員が織りなす華麗な演技に観客もうっとり。これからのますますの活躍が期待されます。

あまり練習期間がなかったため、毎日一生懸命練習しました。

少し失敗もしたけれど、大勢の人の前で演技をすることができ、とてもよい思い出になりました。

これからも、いろいろな大会があるので、みんなと一緒に頑張りたいと思います。

華やかな演技が観客の目をひきつけました

チームの主力の3年生の皆さん



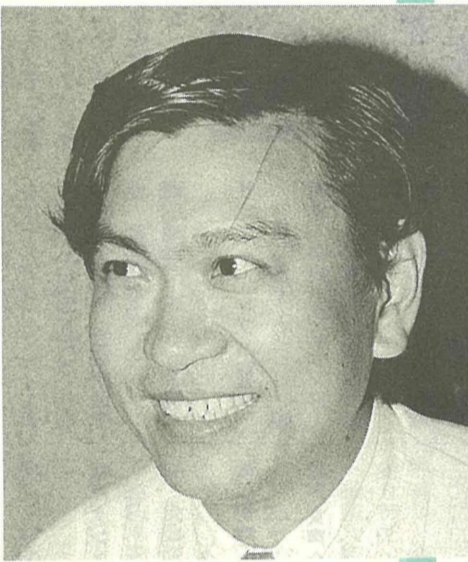
朽ちたホオズキの枝にカマキリが一匹、そんな何気ない一瞬を捕らえた本田さんの作品が、第三回三郷市写真展で大賞を受賞した。

「家の近くの空き地で撮ったんですが、このホオズキは前から撮ってみたいと思っていました」

本田さんの写真は、身近にある自然を題材としたものが多い。

三郷市写真展で大賞を受賞した

本田 守男さん



「若いころはモデル撮影会に行ったりしてたんですが、結婚してからは子供の写真を撮るしか撮っていませんでした」という本田さん。

「子供も大きくなって一緒に撮ってあげたいな」と笑う。

「仲間や指導してくださる先生がいたから、続けられるんです。一人でどうも……」

「その仲間と撮影旅行に出かけるのが何よりの楽しみ」という。

「そう遠くへ行くわけではないんですが、いい条件の場面に会おうとあれこれ

「ですが、本格的に写真を撮り始めたのは五年前、市内の写真サークルに加入してから。その動機については、」

「作品をパネルにして知り合いに贈ることもあるんですが、けっこう喜んでくれます」

「これからは身近な自然に目を向けて撮り続けたい」という本田さん。「楽しんで撮らえたらそれでいいですね」と力みのない穏やかな笑顔をみせた。

(西馬橋在住)

## 身近な自然を撮る



## 市制50年を祝って

### 常盤平ふれあい広場

### 緑の街が大にぎわい

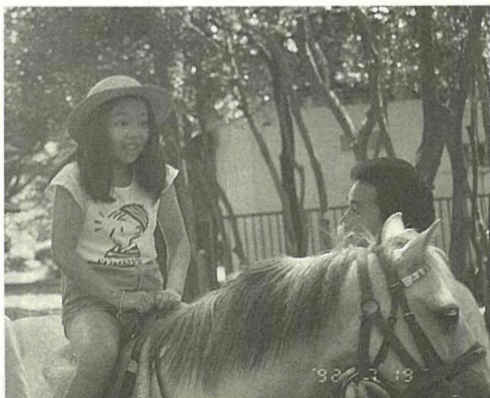


大勢の人が楽しく過ごしました

毎年恒例の「常盤平ふれあい広場」が、7月19日に常盤平駅前のけやき通り(歩行者天国)で行われました。

来年4月1日に、松戸市が市制施行50周年を迎えるにあたり、今年は特に「松戸市50年を祝う」という主旨で、市とタイアップした催しも盛りだくさん。

夏の太陽の下、「ちびっ子乗馬コーナー」や「音楽パレード」、「子どもみこし」などで、たくさんの家族連れや、子供たちが楽しみました。



私にも乗れるかな