



燃やせないごみを有効利用

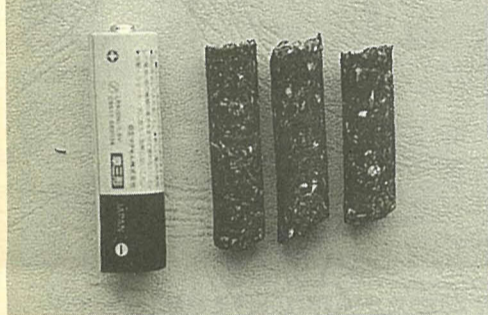
ごみの資源化に向けて 新システムを導入します

市は、民間活力を導入し、燃やせないごみから燃料化原料となる資源化物を選別して、固型燃料を製造する新システムを開発しました。
これにより、ごみの資源化が一層進むうえ、埋め立て処分するごみも減ることになります。

燃料化施設は、今年12月に完成し、来年1月から稼動する予定です。
このシステムにより、プラスチックなどの燃やせないごみ年間約六千トンの資源化がはかれる見込みです。

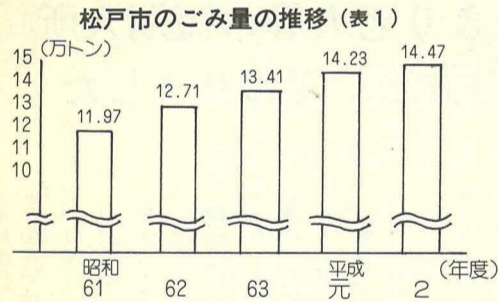
平成2年度中に、市で処理したごみは、十四万四千七百二十ト(表1)で、このうち燃やせないごみは、ごみ全体の一〇%以上を占めています。しかし、一部を占めています。

燃やせないごみを資源化する新システム
このシステムは、
①日暮クリーンセンターに、破砕機・選別機を設置し、燃やせないごみから燃料化原料となる資源化物を選別する。
②「燃料化原料」は、松戸市の民間企業が、福島県大熊町に建設を進めている工場で固型燃料に加工し使用する。



日暮クリーンセンターに集められた燃やせないごみ

燃やせないごみから作られた固型燃料



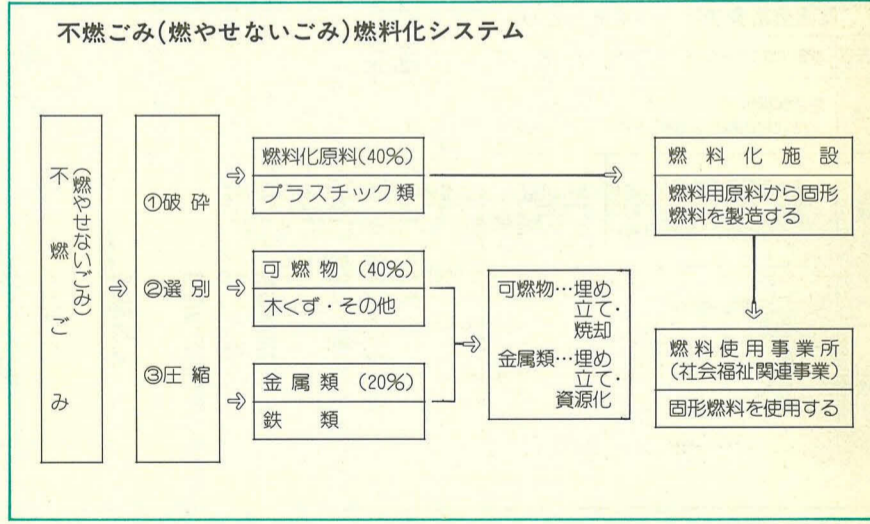
燃やせないごみの量の推移 (表2)

| 年度 | 燃やせないごみの量 (万トン) | 全ごみ量に占める割合 (%) |
|------|-----------------|----------------|
| 昭和61 | 1.49 | 12.4% |
| 62 | 1.57 | 12.3% |
| 63 | 1.59 | 11.8% |
| 平成元 | 1.66 | 11.7% |
| 2 | 1.68 | 11.6% |

松戸市だからできた新システム

プラスチックなどのごみを燃料化する技術はこれまでにもありましたが、家庭ごみの場合は不純物が混じるので、実用化されませんでした。
しかし、松戸市の場合、分別収集が徹底していることから、資源化を取り出すことができるようになりました。
家庭から出た燃やせないごみを資源化し、有効利用する新システムは、他に例

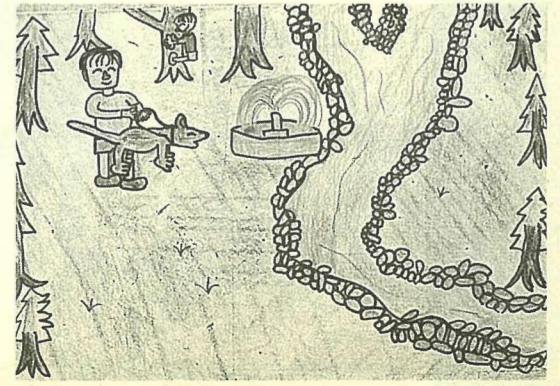
がない、本市独自のものです。
これも、市民の皆さんに日ごろからごみの分別収集にご協力いただいているからこそできたことです。
今後、皆さんのご理解とご協力をお願いします。
清掃部施設課 係



わたしの夢

原田 健史くん (稔台小学校4年)

ぼくのゆめは、市長になりたいです。そして公園を広げたり森林をふやして緑いっぱいの市を作りたいです。また、子どもたちがよろこぶ動物園や、水ぞく館をふやして、え顔の多い市を作りたいというゆめを持っています。



原田くんが作りた動物園

春の青年講座

| 科目 | 日時 | 会場 | 講師 | 定員 | 費用 |
|---------------------|--|-------|--|------------------|---------------|
| やさしい トラベル 英会話 | 5/28~ 7/30の 毎週木曜日 午後7時~9時 | 市民劇場 | チェリッシュ英語学院 中沢 典子氏 | 先着 20人 | 教材費 1,000円 |
| MV choice クッキング | 5/22~7/24の 毎週金曜日 午後6時30分 ~8時30分 | つくみ学園 | つくみ学園園長 木村 民恵氏 (身近な材料を使って毎 回3品のうち自分で1 品を選んで作ります) | 男女 先着各 10人 | 教材費 9,000円 |

対象16歳~30歳の人
申電話で、社会教育課青少年婦人係 ☎66-7462番へ

| 期日 | 内容 | 講師 |
|------|-------------------------------|----------------------------------|
| 5/21 | 開講式 | |
| 6/4 | 改めて考える ~学習の意義~ 高齢者の暮らし方 | 立教大学教授 岡本 包治氏 麗沢大学特任教授 大塚 真三氏 |
| 7/2 | 高齢者と 食生活 | 白梅短期大学講師 国井 雅代氏 |
| 9/3 | 高齢者と 心の健康 | 東京都老人総合研究所 佐藤 真一氏 |
| 10/1 | 現代の 医療制度 | 千葉県保険医療協会会長 宇佐見 宏氏 |
| 11/5 | アジアの老人像 ~比較・日本 ラオス~ | 麗沢大学助教授 竹原 茂氏 |
| 12/3 | 高齢者の 健康と福祉 | 松戸市福祉センター 開設準備室長 大島 仁士氏 |

時間午前10時~正午 会場市民劇場 対象六十歳以上の市民 定員二百五十人
※定員を超えた場合は抽選になります。
5月13日(水) [消印有効] ☎66-7462番へ

生涯学習大学



対象：市内在住・在学の青少年で初心者
5月20日(水)必着で、往復ハガキに住所・氏名・電話番号・学校名・学年・希望教室名を明記して(一人一教室)、〒270松戸市新松戸南二二青少年会館(☎44-8556番)へ
※申し込み多数の場合は抽選になります。結果は各自にお知らせします。

青少年教室 第1期 (青少年会館本館)

| 教室名(定員) | 日時 | 費用 | 講師 |
|------------------------------|-------------------------------------|--------|------------------------|
| 卓球教室(小3以上30人) | 5/30~ 7/18の 毎週 | 1,500円 | 松戸市卓球協会 五十嵐 一郎氏 |
| 将棋教室(小3以上20人) | 毎週 土曜日 午後 2時30分 ~4時30分 | 1,000円 | 松戸市役所将棋部 清宮 豊氏 |
| 七宝焼教室(小3以上20人) | 毎週 土曜日 午後 2時30分 ~4時30分 | 2,500円 | 七宝工芸家 藤本三千子氏 |
| 英語で遊ぼう(小3以上20人) | 毎週 日曜日 午前 9時30分 ~11時30分 | 1,000円 | 東野国際親善クラブ 中沢 典子氏 |
| とう手芸教室(小3以上20人) | 毎週 日曜日 午前 9時30分 ~11時30分 | 2,000円 | とう手芸家 若林 敏恵氏 |
| 空手道教室(小3以上30人) | 5/31~ 7/19の 毎週 | 1,000円 | 統道会空手道連合会 川上 弘文氏 |
| 作法教室(小3以上20人) | 毎週 日曜日 | 800円 | 松戸市婦人グループ連合会 島村 芳子氏 |
| さいほう教室(小3以上20人) | 毎週 日曜日 | 1,000円 | 松戸市婦人グループ連合会 稲本 達子氏 |
| フルート教室(小4以上20人) ※楽器が必要です。 | 毎週 日曜日 | 2,000円 | 武蔵野音楽大学講師 高久 進氏 |
| クッキー教室(小3以上20人) | 毎週 日曜日 | 2,500円 | お菓子のアトリエ 植本 樹利子氏 |

春の青少年教室(青少年会館樋野口分館)

| 教室名(定員) | 日時 | 費用 | 講師 |
|----------------|---|--------|------------------------|
| 子ども映画会 | 6/6~ 7/25の 毎週土曜日 午後2時30分~ 4時30分 | 無料 | 青少年会館職員 |
| 袋もの教室(小3以上20人) | 毎週 土曜日 午後 2時30分 ~4時30分 | 2,800円 | 松戸市婦人グループ連合会 戸丸 栄子氏 |

新緑の季節です 趣味・スポーツにチャレンジ 楽しさいっぱい 青少年教室



上手にかけたかな(昨年の日本画教室)



元気に遊ぶ園児(北部幼稚園で)

対象：平成4年6月1日現在、市内に住居登録をされている保護者に、補助金を支給します。
幼稚園
就園奨励費補助金

公認の私立幼稚園に三・四・五歳児を通園させている保護者に、補助金を支給します。
幼稚園
幼稚園児補助金

私立幼稚園児に補助金を支給します

定した日までに、「保育料減免措置に関する調査」(6月に幼稚園で配布)を幼稚園に提出してください。
支給時期
幼稚園就園奨励費補助金
対象：平成4年5月1日現在、市内に住居登録をされている、公認の私立幼稚園に三・四・五歳児を通わせている保護者
補助金額：別表参照
※世帯の中で二人以上の所得がある場合は、合算されず、市民税未申告の人は、至急、市民税課へ申告してください。
申請手続き：幼稚園が指

| 区分 | 基準(平成4年度市町村民税年額) | 補助金額(年額) |
|----|----------------------------|-------------|
| A | 生活保護世帯・市町村民税が非課税世帯 | 112,500円を限度 |
| B | 市町村民税所得割額が非課税世帯(均等割のみ課税世帯) | 87,800円を限度 |
| C | 市町村民税所得割額が3歳児 | 50,700円を限度 |
| | 4歳児 | |
| | 5歳児 | |

対象：平成4年5月1日現在、市内に住居登録をされている、公認の私立幼稚園に三・四・五歳児を通わせている保護者
補助金額：年額で五歳児二万三千円、四歳児二万五千円、三歳児二万二千円、三歳児以下は一万二千円、三歳児以下は一万二千円、三歳児以下は一万二千円
申請手続き：各幼稚園が行います。
※市外の幼稚園に通わせている場合は、その幼稚園または市教育委員会庶務課庶務係へお問い合わせください。
支給時期
幼稚園就園奨励費補助金
対象：平成4年5月1日現在、市内に住居登録をされている、公認の私立幼稚園に三・四・五歳児を通わせている保護者
補助金額：別表参照
※世帯の中で二人以上の所得がある場合は、合算されず、市民税未申告の人は、至急、市民税課へ申告してください。
申請手続き：幼稚園が指

ねたきり老人等の短期入所 利用方法が変わりました

4月から、ねたきり老人等の短期入所の利用方法が変わりました。
事業名称の変更：ショートステイ・ミドルステイ事業になりました。
登録：利用したい人は、あらかじめ市へ登録してください。その際、医師の診断書と印鑑が必要です。
利用できる場合：市内在住のおおむね六十五歳以上のねたきり・痴ほう性老人等で、介護者が介護に疲れ、病氣・旅行・冠婚葬祭などで、一時的に介護の介護をできない場合
利用期間：ショートステイは七日以内、ミドルステイは二カ月以内
※理由により延長ができます。
利用施設：市内の特別養護老人ホーム五施設
利用方法：登録後は、各特別養護老人ホームへ直接利用の申し込みができます(電話での予約も可)。
費用：一日二千元
※生活保護世帯および生計中心者の前年の所得税が非課税の場合、利用料が無料になります。
園ながいき課福祉係

私道の舗装(新設・補修)・側溝敷設を援助します

対象となる私道：①幅員が原則として四メートル以上、②一端が公道に接していること、③築造後五年以上経過していること、④五世帯以上の住居が隣接していること、⑤工事に支障となる物件がないこと、⑥側溝敷設については、公道などの排水施設に接続可能なこと、以上の条件をすべて満たしていること
工事の申請者：私道敷設の所有者などの総意に基づき一切の権限を委任された者、または私道敷地などの管理について組合などが設立されている場合はその長
受付期間：5月6日(水)30日(土)
工事内容：舗装工事は、アスファルト舗装またはコンクリート舗装。側溝工事は、園土木部管理課業務係

| 工事種別 | 両端が公道に接する道路 | 一端が公道に接する道路 |
|----------------------|-------------|-------------|
| アスファルト舗装新設工事 | 2,210円/㎡ | 3,100円/㎡ |
| アスファルト舗装補修工事(オーバーレイ) | 860円/㎡ | 1,200円/㎡ |
| コンクリート舗装新設工事 | 3,840円/㎡ | 5,380円/㎡ |
| U字溝敷設工事(ふたなし) | 4,220円/㎡ | 5,910円/㎡ |
| U字溝敷設工事(ふた付き) | 8,290円/㎡ | 11,600円/㎡ |
| L字溝敷設工事 | 3,570円/㎡ | 5,010円/㎡ |

納期を守りましょう

手数料・保険料・各種税
※平成3年度の納め忘れはありませんが、ある方は至急納付してください。
国民年金保険料：5月分
軽自動車税(全期納期限)：6月1日まで

安全確実な口座振替のご利用を

国の行政機関は5月から毎週土曜日が休みになりました

市長の窓

二年ほど前、この市長の窓に、「坂川をきれいにしましょう」と題して書いたことがあります。私たちは、江戸川の水を上水道の水源にしていますから、常に江戸川の水質を良好に保っていく責任があります。

ところが、松戸の坂川や市川の真間川などの支川が、家庭の雑排水やごみの投げ捨てなどによって大変汚濁し、それが江戸川に流入して心配の種となっています。

ご覧になった方もあると存じますが、先ごろ、その状況がテレビで放映され、残念な思いをした



小山の親水水路

ことがあります。坂川や新坂川は、それ自体千葉県管理の川ですから、松戸市が直接手を下すことには、いろいろと制約があります。そこで私は、考慮の末、坂川や新坂川に流入する小河川—その管理責任は松戸市ですから、そこ

に松戸市が浄化施設を設置し、その浄化水を坂川や新坂川に流そうと考えました。少なくとも、目で見て汚れの目立たない川、魚の棲(す)める川にしたいと考えたのです。内部的にいろいろ検討を重ねた結果、その川の流量に応じて、日量千五

百リから六千リまでの水を浄化できる施設を建設することにしました。方式は、曝(はっ)気式接触酸化法というもので、少なくとも汚れの原因

供たちが水遊びに興じている水路に、順次浄化施設を建設していく考えです。川、新坂川の汚泥の浚渫(しゅんせつ)をするよう、地元県議員の協力を得て、毎年陳情を続けています。

市民の皆さんにお願いしたいのは、河川を愛し、河川へのごみの投げ捨ては、ぜひともやめてほしいということです。官民一体で川をきれいにしよう努めましょう。

※BOD：水中の汚れを微生物が分解し、きれいにするのに必要な酸素の量をBOD(生物化学的酸素要求量)といいます。数値が大きいほど汚れています。

川の水質浄化施設をつくりまします

宮間満寿雄

因の七五%程度を除去し、水質をBOD一〇〇以下とするよう計画しました。すでに小山の南部小学校近くの小山浄化施設は完成し、その浄化水を流す近くの小水路では、子

成します。すでに平成4年度予算では、新坂川に流入する二ツ木水路の浄化施設の建設費を計上しています。

今後はさらに、長津川の浄化施設建設に並行して、その効果を目に見え

がかりますが、きれいな川を取り戻すためにぜひ実現したいと思っています。

千葉県に対しては、市町村が団地建設を計画していますが、市は県に対し、公団とも協議の上、ここに新坂川の大規模浄化施設を建設するよ

また、旧国鉄の馬橋貨物駅跡地には、住宅・都市整備公団が団地建設を計画していますが、市は県に対し、公団とも協議の上、ここに新坂川の大規模浄化施設を建設するよ

5月31日(日) 春の市民ぐるみでクリーンデー



昨年は雨模様にもかかわらず、たくさんの人が参加(江戸川クリーン作戦)

5月31日(日)に、関東地方一都九県が足並みをそろえ、「環境美化運動」を行います。

同時に、江戸川沿いの十四市町村が同一歩調をとり、「江戸川クリーン作戦」を

行いますので、皆さんの参加をお願いします。

関東地方「環境美化運動」
「ミゼロの日」
日時：5月31日(日)の午前

平成4年度版「ごみの分け方・出し方」のチラシを、町会・自治会を通じて各家庭に配ります。

ごみを出す時は、このチラシに記載されている種類別に分けて出してください。市民課・各支所にも用意してあります。

清掃第一課業務係

中一時間程度
清掃範囲：町会内の公園など、公共スペースや家の周辺
清掃第一課業務係

江戸川クリーン作戦
日時：5月31日(日)午前9時～10時
清掃範囲：江戸川河川敷
※雨天の場合は、ともに6月7日(日)に延期します。
清掃第一課業務係

県民の日

東葛飾地域事業に参加を

郷土への理解と認識を深めていただくため、県民の日・東葛飾地域行事として次の行事を行います。

ファミリーシアター
日時：5月26日(火) (消印有効)
会場：船橋市民文化ホール(JR船橋駅から徒歩十分) 出演：くま座(ぬ)

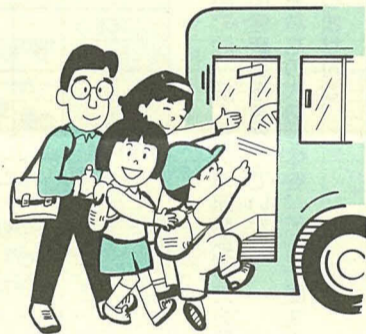
④浦安市役所前に午前8時30分集合(市川市役所前に午前9時に立ち寄りませ)見学地幕張メッセとサッポロビール千葉工場 費用無料(昼食は各自用意) ※各集合場所午後6時ごろ解散の予定。抽選で各コース五十人を招待します。

ファミリーシアター
日時：5月26日(火) (消印有効)
会場：船橋市民文化ホール(JR船橋駅から徒歩十分) 出演：くま座(ぬ)

①関宿町公民館前に午前7時30分集合(野田市文化センター前に午前8時に立ち寄りませ) ②柏市役所前に午前8時5分集合③鎌ヶ谷市役所前に午前8時15分集合

県民の日記念

地域情報化講演会



一緒に行こうよ!

6月13日(日)午後2時～3時30分 会場：幕張メッセ国際会議場301会議室 内 話番号を明記し、〒260-9100「情報化はくらしをどう変える」講師：現代情報研究所長・徳原滋子氏 費用 123-2206番へ

歯を大切に

乳歯のむし歯と永久歯

最近二十年ぐら以前に比べて、乳歯のむし歯がかなり減ってきているようです。

しかし、「乳歯はどうせ生え変わるものだから」ということで、乳歯のむし歯が放置されるケースも依然としてあるようです。

また、乳歯が永久歯に生え変わる時期よりも早く乳歯を失った場合には、永久歯の歯並びが悪くなってしまう原因のひとつになります。

ですから、不幸にして乳歯にむし歯ができてしまったら、決して「乳歯は生え変わるものだから」とは考えず、むし歯が小さいうちに治療を受けることが大切です。(松戸歯科医師会)

最近二十年ぐら以前に比べて、乳歯のむし歯がかなり減ってきているようです。

しかし、「乳歯はどうせ生え変わるものだから」ということで、乳歯のむし歯が放置されるケースも依然としてあるようです。

また、乳歯が永久歯に生え変わる時期よりも早く乳歯を失った場合には、永久歯の歯並びが悪くなってしまう原因のひとつになります。

ですから、不幸にして乳歯にむし歯ができてしまったら、決して「乳歯は生え変わるものだから」とは考えず、むし歯が小さいうちに治療を受けることが大切です。(松戸歯科医師会)

乳幼児の歯のみがき方

●乳児の場合

子どもをひざにねかせ、くちびるをつまみあげ、歯のすみずみまでみがいてあげましょう。

●幼児の場合

初めは自分でみがかせ、その後で汚れやすいところをもう一度みがいてあげましょう。



一 覧 表

○印のついている医療機関で受けられます。

| 地区名 | 医療機関名 | 電話番号 | 基本健康診査 | 肺がん検診 | 子宮がん検診 | 乳がん検診 |
|--------------|---------------|---------|--------|-------|--------|-------|
| 松戸・明地区 | 橋本内科クリニック | 68-1131 | ○ | ○ | | ○ |
| | 慶仁会医院 | 67-1311 | | | | |
| | 佐藤医院 | 64-6391 | ○ | | ○ | ○ |
| | 瀬島産婦人科 | 62-7553 | | | ○ | ○ |
| | 高橋産科婦人科 | 65-5050 | | | ○ | ○ |
| | 立原医院 | 62-3718 | ○ | | | |
| | 新東京病院 | 66-7000 | ○ | ○ | | ○ |
| | 西川内科医院 | 68-0081 | ○ | ○ | | |
| | 平野医院 | 62-2322 | ○ | ○ | | |
| | 発地医院 | 62-2531 | ○ | | ○ | ○ |
| 矢切地区 | 健生診療所 | 62-3753 | ○ | | | |
| | 成宮医院 | 63-8521 | ○ | | | |
| | 梨香台藤井医院 | 91-3018 | ○ | | ○ | ○ |
| 常盤平・五香地区 | 泉田クリニック | 88-0498 | ○ | ○ | | |
| | 宇野医院 | 86-4822 | ○ | ○ | | |
| | 川井産婦人科医院 | 86-5111 | ○ | | ○ | ○ |
| | 久保田医院 | 87-5454 | ○ | | ○ | ○ |
| | 東京病院松飛台 | 84-3111 | ○ | ○ | | ○ |
| | 常盤平中央病院 | 87-4121 | ○ | ○ | | ○ |
| | 大塚泌尿器科医院 | 84-2323 | ○ | | | |
| | 三橋医院 | 87-5553 | ○ | ○ | | ○ |
| | 山口医院 | 86-8128 | ○ | | | |
| | 六高台病院 | 85-2251 | ○ | ○ | | ○ |
| 馬橋地区 | 桜井医院 | 87-5459 | ○ | | | |
| | 大川病院 | 41-3011 | ○ | | ○ | ○ |
| | 兒玉医院 | 45-6971 | ○ | ○ | | |
| | 八ヶ崎医院 | 41-5118 | ○ | | ○ | ○ |
| 小金・小金原・新松戸地区 | 松沢クリニック | 43-8831 | ○ | ○ | | |
| | 大久保医院 | 42-1076 | ○ | ○ | | |
| | 岡田医院 | 41-0816 | ○ | | | |
| | 工藤医院 | 42-3207 | ○ | ○ | | ○ |
| | 小泉産婦人科医院 | 42-1071 | | | ○ | ○ |
| | 斉藤医院 | 41-0204 | ○ | | | |
| | 新松戸レディースクリニック | 45-5191 | | | ○ | ○ |
| | 高橋整形外科 | 41-5564 | ○ | | | |
| | 橋本内科医院 | 41-9474 | ○ | | | |
| | 平敷産婦人科医院 | 45-8758 | | | ○ | ○ |
| 馬橋地区 | 山本病院 | 41-3191 | ○ | ○ | | ○ |
| | 井口医院 | 41-2466 | ○ | | | |

健康診査を受けましょう

成人病は予防が大切



表① 松戸市が行っている健康診査

| 健康診査 | 方法 | 会場 | 対象 | 検査項目 | 費用 | 実施時期 |
|--|----|-------------------------------|----------------------------|---|---------------------------------------|---------------------------------|
| 基本健康診査 | 集団 | 集団会場 表②で実施 | 40~59歳 男・女 | *問診*血圧測定*検尿*身体計測 *血液検査(貧血検査・肝機能検査・コレステロール・中性脂肪・尿酸・クレアチニン) *医師が必要と認めた人にはさらに次の検査を行います。 (心電図検査・血糖検査・眼底検査) | 無料 | 集団 5月・6月・9月 個別 4月~5年3月 |
| | 個別 | 受託医療機関 表②で実施 | 40歳以上 男・女 | | | |
| ☆今年度から血液検査にクレアチニン(腎機能検査)が追加されました。 | | | | | | |
| ☆中性脂肪は、食事による変動が大きいため、次のことに気をつけてください。 ①午前中受ける場合—できるだけ朝食をとらない。 ②午後受ける場合—朝食を軽くして、昼食をとらない。 | | | | | | |
| 肺がん検診(結核住民健康診断) | 集団 | 基本健康診査 表②で同時実施 | 40~59歳 男・女 | *問診 *胸部レントゲン検査(集団検診では間接撮影、個別検診では直接撮影) *医師が必要と認めた人には喀痰(かたん)細胞診検査を行います。 | 無料 ☆喀痰細胞診検査は 集団—400円 個別—700円 | 集団 5月・6月・9月 個別 4月~5年3月 |
| | 個別 | 受託医療機関 表②で実施 | 40歳以上 男・女 | | | |
| 子宮がん検診 | 集団 | 集団検診会場 | 30歳以上 女性 | *問診 *膣スミア | 集団—400円 (体部を併せて実施—800円) | 集団 7月 |
| | 個別 | 受託医療機関 表②で実施 | | *問診 *膣スミア *頸管スミア | 個別—700円 (体部を併せて実施—1400円) | 個別 4月~5年3月 |
| 乳がん検診 | 集団 | 集団検診会場 | 30歳以上 女性 | *問診 *触診 | 集団—100円 | 集団 5年1月~2月 |
| | 個別 | 受託医療機関 表②で実施 | | | 個別—400円 | 個別 4月~5年3月 |
| 胃がん検診 | 集団 | 集団検診会場 | 40歳以上 男・女 | *問診 *胃部レントゲン検査 | 集団—500円 | 集団 10月~12月 |
| 成人歯科健康診査 | 個別 | 受託医療機関 (後日、広報で お知らせします) | 40・45・50・ 55・60歳 男・女 | 口腔内診査と相談 | 無料 | 個別 4月~5年3月 |

*集団検診会場(表②)では、女性の健康診査も行っています。
(35歳~39歳—検査項目は検尿・血圧測定・貧血検査・コレステロール検査などで無料です)
*大腸がん検診は、今秋実施予定。実施1カ月前の広報まつどでお知らせします。

市では、成人病の早期発見のために、各種の健康診査を行っています。
あなたの大切な体を、年に一度はチェックしませんか。

健康診査には、集団検診会場で受ける方法と、受託医療機関で受ける方法とがあります。どちらも、あなたの都合の良い日時・会場で受けられます。
年齢や性別により受け方が違うので、表①で確認して受けてください。
個別に医療機関で受けた人は、表②の受託医療機関で受けてください。

対象者には個人通知
健康診査の対象になる人には、個別に通知します。対象者は、3月31日現在、住民登録をしている四十歳以上の人と、三十歳以上の女性です。
通知は5月中旬に届く予定です。

健康診査には、集団検診会場で受ける方法と、受託医療機関で受ける方法とがあります。どちらも、あなたの都合の良い日時・会場で受けられます。
年齢や性別により受け方が違うので、表①で確認して受けてください。
個別に医療機関で受けた人は、表②の受託医療機関で受けてください。

費用免除制度もあります
次の人は、受診費用が免除されます。該当する人は、受診会場や医療機関の受付で申し出てください。
該当者：①老人医療受給者証を持っている人②生活保護世帯・市民税非課税世帯に属する人
健康診査の費用は、国民健康保険課業務係

5月は消費者月間 記念行事を開催します

5月の消費者月間にちなみ、最近の消費者問題を考えていただくために、消費者月間記念行事を開催します。

消費者キャンペーン
日時：5月16日(土)午後1時~3時
場所：松戸駅東西デッキ
内容：悪質商法防止の呼びかけ、パネル展示、記念品配布
くらしのセミナー
費用：無料
定員：毎回先着五十人
毎各回とも開催日の三日前

| 日 | 時 | テーマ | 講師 | 会場 |
|-----|---------|------------------------|------------------|-----------|
| 第一回 | 5/24(日) | 消費者問題入門—最近の話題から— | 生活評論家 金森 房子氏 | 市民劇場(会議室) |
| 第二回 | 6/6(土) | せっけんと合成洗剤—泡の違いがわかりますか— | 消費者問題研究家 増尾 清氏 | |
| 第三回 | 14(日) | どうしても化粧したいあなたに | 消費環境問題研究家 船瀬 俊介氏 | |

再生自転車を販売します

生きがい福祉センターで販売している自転車は、保管期間を過ぎた放置自転車を再生しているものです。自転車は、生きがい福祉事業団の会員によって、一度解体され、点検・調整された後、組み上げられます。丹念に再生された自転車です。ご利用ください。

受付5月15日(金)午前9時
香取駅前9時21分・30分、10時4分発があります。

※抽選日当日(16日)は、五香駅東口午前10時発の事業団マイクロボスを運行します(迎えのみ)。車での来場は遠慮ください。
生きがい福祉事業団 ☎84-3191番

どれにしようかな

生きがい福祉センター(金ヶ作二七七-四) 台数・価格四十台・一台五千元~一万一千円 交通五香駅東口から新成バス「小新山行き」または「柏陵高校行き」で、新栄町入口下車(五香駅前9時21分・30分、10時4分発があります)。

午後3時と16日(土)午前9時~11時 抽選・販売5月16日(土)午前11時から 会場生きがい福祉センター(金ヶ作二七七-四) 台数・価格四十台・一台五千元~一万一千円 交通五香駅東口から新成バス「小新山行き」または「柏陵高校行き」で、新栄町入口下車(五香駅前9時21分・30分、10時4分発があります)。

市民会館

Table with columns: 期日 (Date), 内容 (Content), 開演時間 (Performance Time). Includes events like '青少年とオーケストラの協演' and '松の実コーラス演奏会'.

※月曜日は休館です。
☆印のついている催し物は有料です。
岡市民会館 ☎68-1237~9番

市民劇場

Table with columns: 期日 (Date), 内容 (Content), 開演時間 (Performance Time). Includes events like 'おけさ会発表会(民謡・民舞)' and 'さつみ流日本舞踊発表会'.

※月曜日は休館です。
☆印のついている催し物は有料です。
岡市民劇場 ☎68-0070番

松戸駅市民ギャラリー

Table with columns: 期間 (Period), 内容 (Content). Lists art exhibitions like '松戸あひる会 絵画展' and '菊地 健蔵 淡彩スケッチ展'.

岡社会教育課成人教育係 ☎66-7462番

文化ホールギャラリー

Table with columns: 期間 (Period), 内容 (Content). Lists art exhibitions like '墨松会水墨画展' and '緑樹会展'.

岡文化ホール ☎67-7810番

おはなしキャラバン

Table with columns: 期日 (Date), 時間 (Time), 会場 (Venue). Lists storytime events at various community centers.

でんわおはなしキャラバン (テレホンサービス)
☎63-9999番
岡市立図書館 ☎65-5115番

戸定歴史館

Table with columns: 期間 (Period), 内容 (Content). Lists an exhibition '松戸の明治・写真展(前期)'.

岡戸定歴史館 ☎62-2050番

受託医療機関

表②

Large table listing medical institutions (医療機関名) and their services (検査項目) across various districts (地区名) like 松戸・明地区, 矢切地区, etc.

表③ 基本健康診査日程表(前期分)

Table showing the schedule for basic health checkups (基本健康診査) by date and location (会場).

※胸部レントゲン検査(16歳以上の男女)を同時に行っています。各会場とも駐車場が狭いので、車での来場は、遠慮ください。

Building Agreement (建築協定) section. Includes an illustration of a street scene and text explaining the agreement between residents and the city to maintain a good street environment.

チャンネル

※タイトルが色刷りのものは、市主催の催し物です。

人口と世帯 (4月1日現在)

| | | | |
|-----|----------|----------|---------|
| ○人口 | 457,819人 | (-1,786) | ()は前月比 |
| 男 | 232,956人 | (-911) | |
| 女 | 224,863人 | (-875) | |
| ○世帯 | 165,379 | (-147) | |

催し物

婦人のつどい「受験期の子を持つ親の心構え」合格の条件」
5月13日(水)午前10時30分(全十回)、午後6時30分(全十回) 会場 婦人会館市民センター
内容 中国語会話基礎と実践 費用二千五百円
〒64-1867番 岡東67-3219番

おとなのおはなし会「西鶴さんが遊びにきた」
5月23日(土)午後1時30分(全十回)、午後6時30分(全十回) 会場 矢野老人福祉センター(総合福祉会館内)
内容 浜島代志子さんの一人語り「誠の心で浮世を生きた西鶴さんの物語」ほか
対象 大人 費用 無料
〒64-1867番 岡東67-3219番

真間川流域総合治水ビジョンアルボードフェア
5月15日(土)21日は「総合治水推進週間」です。
市では、真間川流域内の良好な水辺の復活に努めています。その実施状況をヒュアルボード(写真パネル)で、皆さんに紹介します。
期日 5月15日(土)21日(水) 午前9時～午後5時 会場 市役所本館新館通路 岡河川課業務係

初級朗読ボランティア教室
6月4日(水)～5年3月18日(日)の第一・第三木曜日(計十六回)、午前10時～正午 会場 社会福祉協議会ボランティア室 対象 養成教室終了後、朗読のボランティア活動が可能な人・三十人 費用 無料
〒64-1867番 岡東67-3219番

福祉バザー
5月10日(日)午前11時～午後2時 会場 市民会館内 内容 障害者の作品展示と即売 ※品物を提供してください。
〒64-1867番 岡東67-3219番

お茶手作り教室
5月11日(月)午前10時～午後2時 会場 船橋市民会館 費用 三百円 持ち物 厚紙・手袋
〒64-1867番 岡東67-3219番

母子寡婦家庭対象手芸編み物講習会
5月17日～7月12日の毎週日曜日、午前9時～午後4時 会場 婦人会館 費用 無料(材料費は自己負担)
〒64-1867番 岡東67-3219番

甲種・乙種防火管理講習会
①甲種 5月27日(水)28日(木)の二日間、②乙種 5月29日(金)、時間は①②とも午前9時30分～午後5時(受け付けは9時から) 会場 市消防局講堂 定員 各百五十人 費用 ①三千五百円②三千円
〒64-1867番 岡東67-3219番

市民弓道遠征大会(兼県民大会選手選考会)
5月31日(日)正午から(小雨決行) 会場 東京武道館(JR綾瀬駅下車) 対象 市内在住で県民大会(9月26日・27日)に参加可能な人 費用 五百円
〒64-1867番 岡東67-3219番

常盤平団地の誕生
日本住宅公団(現・住宅・都市整備公団)が、金ヶ作地区に大規模な住宅団地造成の計画を発表したのは、昭和30年11月のこと。これに対し地元では反対運動も起こり、工事が進められる一方で、幾度も話し合いがもたれました。昭和34年12月には、新団地名が公募により「常盤平」と決まり、翌年4月入居開始。新京成金ヶ作駅が常盤平駅と名称を変えたのは、35年2月1日。

おとなのおはなし会「西鶴さんが遊びにきた」
5月23日(土)午後1時30分(全十回)、午後6時30分(全十回) 会場 矢野老人福祉センター(総合福祉会館内)
内容 浜島代志子さんの一人語り「誠の心で浮世を生きた西鶴さんの物語」ほか
対象 大人 費用 無料
〒64-1867番 岡東67-3219番

お茶手作り教室
5月11日(月)午前10時～午後2時 会場 船橋市民会館 費用 三百円 持ち物 厚紙・手袋
〒64-1867番 岡東67-3219番

母子寡婦家庭対象手芸編み物講習会
5月17日～7月12日の毎週日曜日、午前9時～午後4時 会場 婦人会館 費用 無料(材料費は自己負担)
〒64-1867番 岡東67-3219番

甲種・乙種防火管理講習会
①甲種 5月27日(水)28日(木)の二日間、②乙種 5月29日(金)、時間は①②とも午前9時30分～午後5時(受け付けは9時から) 会場 市消防局講堂 定員 各百五十人 費用 ①三千五百円②三千円
〒64-1867番 岡東67-3219番

市民弓道遠征大会(兼県民大会選手選考会)
5月31日(日)正午から(小雨決行) 会場 東京武道館(JR綾瀬駅下車) 対象 市内在住で県民大会(9月26日・27日)に参加可能な人 費用 五百円
〒64-1867番 岡東67-3219番

常盤平団地の誕生
日本住宅公団(現・住宅・都市整備公団)が、金ヶ作地区に大規模な住宅団地造成の計画を発表したのは、昭和30年11月のこと。これに対し地元では反対運動も起こり、工事が進められる一方で、幾度も話し合いがもたれました。昭和34年12月には、新団地名が公募により「常盤平」と決まり、翌年4月入居開始。新京成金ヶ作駅が常盤平駅と名称を変えたのは、35年2月1日。

常盤平団地の誕生
日本住宅公団(現・住宅・都市整備公団)が、金ヶ作地区に大規模な住宅団地造成の計画を発表したのは、昭和30年11月のこと。これに対し地元では反対運動も起こり、工事が進められる一方で、幾度も話し合いがもたれました。昭和34年12月には、新団地名が公募により「常盤平」と決まり、翌年4月入居開始。新京成金ヶ作駅が常盤平駅と名称を変えたのは、35年2月1日。

常盤平団地の誕生
日本住宅公団(現・住宅・都市整備公団)が、金ヶ作地区に大規模な住宅団地造成の計画を発表したのは、昭和30年11月のこと。これに対し地元では反対運動も起こり、工事が進められる一方で、幾度も話し合いがもたれました。昭和34年12月には、新団地名が公募により「常盤平」と決まり、翌年4月入居開始。新京成金ヶ作駅が常盤平駅と名称を変えたのは、35年2月1日。

スポーツ



軽スポーツ教室(ラージ卓球)
5月12日～6月30日までの毎週火曜日、午後7時～9時 会場 大橋小学校体育館 岡河川課業務係
〒64-1867番 岡東67-3219番

家庭婦人卓球大会
5月19日(火)午前9時から 会場 運動公園体育館 対象 市内在住・在勤の家庭婦人 費用 一人四百円 内容 ランク別ダブルス
〒64-1867番 岡東67-3219番

グラウンドゴルフ教室
毎週日曜日、午前9時30分～正午 会場 六高台スポーツ広場 対象 小学生以上 費用 無料
〒64-1867番 岡東67-3219番

家庭婦人卓球大会
5月19日(火)午前9時から 会場 運動公園体育館 対象 市内在住・在勤の家庭婦人 費用 一人四百円 内容 ランク別ダブルス
〒64-1867番 岡東67-3219番

行政相談コーナー
春季行政相談強調週間(5月10日～16日)

グラウンドゴルフ教室
毎週日曜日、午前9時30分～正午 会場 六高台スポーツ広場 対象 小学生以上 費用 無料
〒64-1867番 岡東67-3219番

| 教室名 | 日時 | 会場 | 対象 | 費用 | 定員 | 申し込み |
|-------------|---|----------------|----------------------------------|----------|--------------|--|
| ①小学生体操教室 | 5/15～7/17の毎週金曜日 ④午後4時～5時30分 ⑥午後5時30分～7時 | 運動公園小体育室 | ④小学校1年～3年 ⑥小学校4年～6年 | 無料 | ④60人 ⑥50人 | ①小学生は5/7日、②親子は5/8日の午前10時から、運動公園武道館会議室で抽選 |
| ②親子体操教室 | 5/16～7/25の毎週土曜日 午前10時～正午 | | 市内在住の3歳児(昭和63年4月2日～9月30日生まれ)とその親 | 無料 | 30組 | |
| 親子サイクリング教室 | 5/17日(雨天のときは5/24日) 午前9時～午後3時 | 松戸三郷有料橋下から水元公園 | 小学生以上とその親 | 無料(昼食持参) | 先着30組 | 5/6日から、直接または電話でスポーツ課(☎63-9241番・運動公園内)へ |
| 家庭婦人サロンサッカー | 5/23～7/4の毎週土曜日 午前9時～11時 | 青少年会館 | 市内在住の家庭婦人 | 無料 | 30人 | |

岡スポーツ課(運動公園内) ☎63-9241番

講座・講演

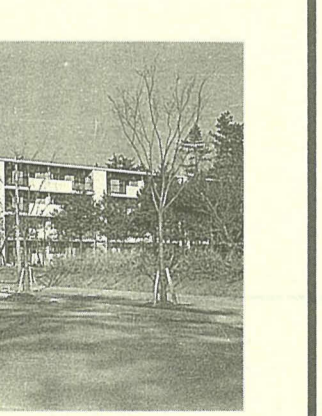
お茶手作り教室
5月11日(月)午前10時～午後2時 会場 船橋市民会館 費用 三百円 持ち物 厚紙・手袋
〒64-1867番 岡東67-3219番

母子寡婦家庭対象手芸編み物講習会
5月17日～7月12日の毎週日曜日、午前9時～午後4時 会場 婦人会館 費用 無料(材料費は自己負担)
〒64-1867番 岡東67-3219番

甲種・乙種防火管理講習会
①甲種 5月27日(水)28日(木)の二日間、②乙種 5月29日(金)、時間は①②とも午前9時30分～午後5時(受け付けは9時から) 会場 市消防局講堂 定員 各百五十人 費用 ①三千五百円②三千円
〒64-1867番 岡東67-3219番

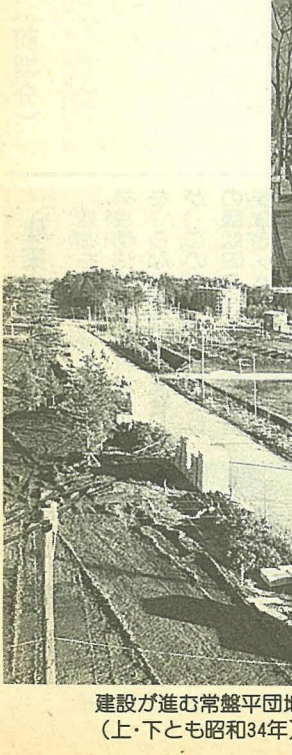
市民弓道遠征大会(兼県民大会選手選考会)
5月31日(日)正午から(小雨決行) 会場 東京武道館(JR綾瀬駅下車) 対象 市内在住で県民大会(9月26日・27日)に参加可能な人 費用 五百円
〒64-1867番 岡東67-3219番

常盤平団地の誕生
日本住宅公団(現・住宅・都市整備公団)が、金ヶ作地区に大規模な住宅団地造成の計画を発表したのは、昭和30年11月のこと。これに対し地元では反対運動も起こり、工事が進められる一方で、幾度も話し合いがもたれました。昭和34年12月には、新団地名が公募により「常盤平」と決まり、翌年4月入居開始。新京成金ヶ作駅が常盤平駅と名称を変えたのは、35年2月1日。



建設が進む常盤平団地(上・下とも昭和34年)

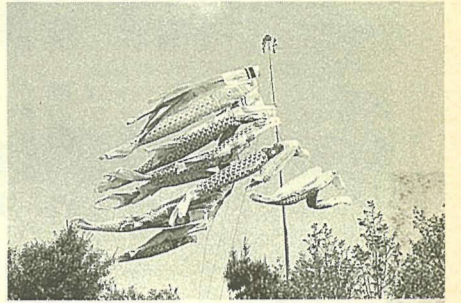
まつど 今昔 写真館



常盤平団地の誕生
日本住宅公団(現・住宅・都市整備公団)が、金ヶ作地区に大規模な住宅団地造成の計画を発表したのは、昭和30年11月のこと。これに対し地元では反対運動も起こり、工事が進められる一方で、幾度も話し合いがもたれました。昭和34年12月には、新団地名が公募により「常盤平」と決まり、翌年4月入居開始。新京成金ヶ作駅が常盤平駅と名称を変えたのは、35年2月1日。

情報

ご参加ください



お知らせ

中途失明者のための更生生活相談室を設置
相談日 毎週水曜日(8月12日・19日・26日)の10時～13時(除く)午前10時～午後3時 交通J.R.稲毛駅より徒歩10分、千葉点字図書館隣 相談方法直接面談または電話・文書で
☎(04)263-2300 千葉市稲毛区小仲台五-1-15 ☎043-254-3574番

千葉県調理師試験
試験期日 7月17日(金) 試験会場 千葉県庁舎
☎(04)255-2700(月)～27日(水)の間に、願書を松戸保健所(小根本七 ☎61-2121番)へ提出してください。

教育委員会会議を開催
5月14日(木)午後2時から
会場 教育委員会教育長室
☎(04)263-2300 千葉市稲毛区小仲台五-1-15 ☎043-254-3574番

矢切レクリエーションクラブ
毎週火曜日、午後1時～3時 会場 矢切老人福祉センター 対象 男性のみ 費用 月千円(入会金なし)
☎丸山 ☎63-1561番

サークル

六高台藤サークル
毎月第一・第三金曜日、午前10時～正午 会場 六実市民センター 費用 月千五百円(入会金五百円)
☎間 ☎87-5713番

フラワータウンサークル
毎週日曜日、午後7時～9時 会場 古ヶ崎市民センター 費用 月三千円(入会金千円)
☎小原 ☎62-9215番

松戸ギターアンサンブル
毎週木曜日、午前10時～正午 会場 市民会館 費用 月三千円(入会金千円)
☎佐藤 ☎43-8085番

勤労者ダンスサークル
毎週土曜日、入門コースは午後4時15分から(5月9日開講)、基礎中級コースは午後6時から 会場 松戸市民センターまたは八柱市民センター 費用 月二千五百円(入会金千五百円)
☎駒倉 ☎89-1977番

松戸フルートサークル(アンサンブル部門)
毎月第一・第三日曜日、午前9時～午後1時 会場 青少年会館本館 対象 高校生以上 費用 月五千円(入会金千円)
☎佐々木 ☎84-6508番(夜間のみ)

松戸ミニバスケットボール・スポーツ少年団
毎週日曜日・祝日、午前9時～午後1時 会場 常盤平体育館・常盤平第一小学校体育館 対象 小学生男女各十人程度 費用 月千円(入会金六百六十円)
☎松田 ☎62-6889番

キラースクワラ(ママさんバレーボール)
毎週日曜日、午前10時30分～午後1時30分 会場 古ヶ崎小学校体育館 費用 月二千円(入会金なし)
☎平野 ☎68-3549番

すみれフォークダンス同好会
毎週水曜日、午後1時～3時 会場 新松戸市民センター 費用 月三千円(入会金なし)
☎井関 ☎45-1692番

金ヶ作クラブ(家庭婦人バレーボール)
毎週日曜日、午前10時30分～午後5時(午前午後交互活動) 会場 金ヶ作小学校体育館 費用 月千五百円(入会金なし)
☎菊地 ☎88-4259番

学童災害共済に加入を
申込期限 5月11日(月) 掛け金 一人年間百円 共済期間 4月1日～5年3月31日 支給対象 学校管理下外で起きた事故 見舞金 負傷の程度に応じて、五千円～六十万円まで

国民文化祭の公式記録誌・ビデオを貸し出し
図書館本館では、昨年11月に県下で開催された「第六回国民文化祭」の公式記録誌(全事業の写真と記録)と事業別記録ビデオ(二十種類・三十二巻)を貸し出しています。
松戸市で行われた人形劇フェスティバルも含まれています。ご利用ください。
☎(04)263-2300 千葉市稲毛区小仲台五-1-15 ☎043-254-3574番

市立病院休診のお知らせ
5月7日(木)～9日(土)の眼科は、医師が学会に出席するため休診となります。
☎(04)263-2300 千葉市稲毛区小仲台五-1-15 ☎043-254-3574番

防火行政無線局からのお知らせ
市では、災害時に市民の皆さんに早く情報を伝えるために、防火行政無線局(固定系を設置しています。大気不安定なこの時期は、他市町村の放送や雑音が入り込み、付近の皆さんにご迷惑をかけることがあります。
原因は、地上十～十五キロメートルの対流圏での屈折のための電波障害(スポラジック現象)とされています。
他市町村の放送や雑音が入ったときは、防災課までご連絡ください。
☎(04)263-2300 千葉市稲毛区小仲台五-1-15 ☎043-254-3574番

日本脳炎予防接種日程表の訂正とお詫び
3月20日号の広報まつどでお知らせした、日本脳炎予防接種の日程表の中で、常盤平市民センターの一部曜日の誤りがありました。訂正してお詫びします。
誤: 5月29日(月) 正: 5月29日(金)
☎(04)263-2300 千葉市稲毛区小仲台五-1-15 ☎043-254-3574番

児童災害共済に加入を
申込期限 5月11日(月) 掛け金 一人年間百円 共済期間 4月1日～5年3月31日 支給対象 学校管理下外で起きた事故 見舞金 負傷の程度に応じて、五千円～六十万円まで

市立病院休診のお知らせ
5月7日(木)～9日(土)の眼科は、医師が学会に出席するため休診となります。
☎(04)263-2300 千葉市稲毛区小仲台五-1-15 ☎043-254-3574番

ハガキ記入要領

①住所 ②電話番号 ③幼児氏名 ④幼児生年月日 ⑤保護者氏名 ⑥転入月日

松戸市小根本七 松戸保健所 二歳児健診係

61-2121番

三歳児健康診査
対象 昭和64年1月1日～平成元年1月31日生まれの幼児 健診日 5月12日・19日・26日の各火曜日 会場 松戸保健所

※対象者には健康診査票を送ります。該当者で届かない人は、左記の要領で連絡してください。

愛の献血

| 期日 | 会場 | 時間 | 主催 |
|---------|---------|------------|-----|
| 5/16(土) | 伊勢丹松戸店前 | 午前10時～午後4時 | 松戸市 |

☎(04)263-2300 千葉市稲毛区小仲台五-1-15 ☎043-254-3574番

保健衛生

市役所・支所 連絡先

- 市役所(66)1111
- 常盤平支所(87)2131
- 小金支所(41)5101
- 小金原支所(44)4151
- 六実支所(85)0113
- 馬橋支所(45)2131
- 新松戸支所(43)5111
- 矢切支所(62)3181
- 東部支所(92)3061

救急医療体制

健康保険証を忘れずに

- ◆夜間急病診療所(毎日) 午後8時～11時 衛生会館内 ☎68-3756番
- ◆待機病院(毎日) 午後5時～午前9時 テレホンサービス ☎66-0010番
- ◆緊急休日在宅当直医 午前9時～午後5時 テレホンサービス ☎66-0010番
- ◆休日土曜日夜間歯科診療所 午後8時～11時 衛生会館内 ☎65-3430番

☎(04)263-2300 千葉市稲毛区小仲台五-1-15 ☎043-254-3574番

市役所・支所 連絡先

- 市役所(66)1111
- 常盤平支所(87)2131
- 小金支所(41)5101
- 小金原支所(44)4151
- 六実支所(85)0113
- 馬橋支所(45)2131
- 新松戸支所(43)5111
- 矢切支所(62)3181
- 東部支所(92)3061

常盤平(当時は金ヶ作)駅前(昭和33年)

金ヶ作駅で(昭和34年)

昭和33年8月に松戸に引越してきました。当時団地は造成中でしたが、山林が多く寂しいところだと思いましたが、金ヶ作駅には駅員もいなくて、切符は電車の中で買ったものです。

小田 守雄さん

小金 小田 守雄さん

この数なあに?

"13,025"

歩けば棒にあたる?

犬猿の仲、犬に論語、犬の遠吠えなど、犬のつくことわざは数多くあります。それだけ、昔から人間と犬は仲良しだったのでしょう。市内の犬の登録数は「一万三千二十五頭(平成3年度)」です。

狂犬病予防法で、生後九十一日以上の犬は登録と狂犬病予防注射が義務付けられています。そのため、転出届や死亡届もあって、昨年度中は転出が二百八十六頭、死亡は一千二百四十八頭でした。

家族の一員ともなっている犬。市内では毎年五百頭近く増え続けています。犬を飼っている人が増えるとともに、さまざまな問題が生じています。

犬を散歩させるときには、ちり紙や袋・シヤベルなどを用意して「自分の犬のフンは自分で始末する」ようにしましょう。

また犬の放し飼いは、人に危害を加えるだけでなく、農作物を荒らしたり、野犬を増加させる原因にもなっています。

ルールを守り愛情と責任をもって飼いましょう。

「平均寿命が八十歳を超える今の世の中で、二十年以上も趣味や踊りだけじゃもったいないと思うんですよ。やはり社会に還元するような行動も必要じゃないかと…」語る口調は穏やかだが、熱意にあふれている。

老人問題に取り組むことになったのも、健康推進員の任期を終えるにあたって、それまでの経験を無駄にしないため。

活動していく中で、自分がお年寄りを介護する立場になったなら、きつと介護者を助けてくれる制度が欲しいなるだろうと、「託老所」を開設。

「高齢者人口が増えている中で、老人が老人を看護するというケースが増えてきているんです。看護する人が疲れきってしまったら大変ですから、一時的にでも介護者を助けることは、結局は老人を救うことにつながるのではないかと…」

「託老所」を開設した
高齢化社会をよくする
松戸ゆうゆう会会長

浅野 美代子さん



「託老所」を利用するお年寄りも楽しんでくれているという。

「皆さん、時間がたつのが早いとおっしゃいます。家の中でテレビを見ているばかりの生活よりも、社会との接点を求めているんです」

地域社会での老人福祉の必要性は増すばかり。

「私たちゆうゆう会のような小さな石でも、老人福祉という大きな池の中に波紋を描くことはできると思っています。ただ、その波

紋が大きく広がるためには、皆さんに喜ばれ、自分たちにも励みになるような仕事をしたいかなければ…」

ボランティアは人のためであると同時に自分のためでもあると語る浅野さん。

心のふれあいを楽しむ余裕を持ちながら、お手伝いを続けていきたいとのことでした。

※松戸ゆうゆう会では、会に参加したい方、利用されたい方を歓迎します。申し込みは、浅野 ☎62-3989番まで。

スナップ ショット

あなたの撮ったスナップ写真(街の話題・身近な出来事など)をお寄せください。採用の方には記念品を差し上げます。

☎広報課

ボランティアのこころ



おはなしキャラバンに感激



インドネシアの
ヨハンナ・ノールさん来松



尚公演後子どもたちと一緒に人形に見入るヨハンナさん
出子ともたちの前で歌を披露するヨハンナさん一行
(明市民センターで)

インドネシアで養護施設の園長をつとめるかたわら、私立保育園を設立する運動を進めているヨハンナ・ノールさんが、4月15日・16日に松戸市を訪れました。

ヨハンナさんが松戸市を訪れるのは今回で3回目。15日には保育園や教育関係者との懇談会に出席し、熱心に意見を交換しました。

16日には、おはなしキャラバンの公演を見学。子どもの教育のため、インドネシアにもおはなしキャラバン活動を取り入れたいというヨハンナさんは、「子どもとの一体感が素晴らしい」と見学後の感想を話していました。

江戸川堤に花いっぱい

障友会のリバーサイド花壇



色とりどりの花が咲いたリバーサイド花壇

江戸川河川敷(松戸排水機場の下流)に花壇ができ、色とりどりの花が咲きそらい、江戸川堤を訪れた人たちの目を楽しませています。

これは社会復帰を目指してリハビリに励む障害者でつくる松戸市身障者障友会(村山四士男会長)が管理するリバーサイド花壇。昨年11月に建設省から河川敷1,364㎡を借り受けて整地し、花の種をまき、リハビリを兼ねて世話をしてきました。

4月18日には、障友会のメンバーが集まって「お花見会」を開き、自分たちで育てた花に囲まれ、春の一日を楽しみました。



花を育てた
田中 恵美子さん
(常盤平)

去年11月に種をまいてから、週一回はここに来て世話をしてきました。4月に入って少しずつ花が咲き始めるのを見て、花壇を作ってよかったと思います。

皆さんに喜んでいただけるのもうれしいですね。