



子どもごみ減らし議会を開催



市立の小・中学校でも古紙回収のひまわり作戦を実施。一校当たり毎回2.5トン以上の古紙が集まります。ごみ減らしには、小・中学生の力も欠かせません。(写真は栗ヶ沢中学校)

私たちは叫ぶ「地球を守るぞ！」

2月15日(日)、松戸市議会の議場で「子どもごみ減らし議会」が開催されました。市内の中学生代表が議員を務める模擬議会ですが、真剣な意見・質問が数多く出され、これに対して市長、助役などが答えました。(1～3ページで特集)

子どもごみ減らし議会には、市内の公立中学校二十校から各校二人の中学生議員が出席。質問に答える市側からは、市長、助役をはじめ、清掃部長など二十人が出席しました。

会議の運営は、市議会会議規則に準じて行われ、議長には、前半は村田昌史君(第二中学校)、後半は小濱有希さん(牧野原中学校)がそれぞれ選出され、議事運営をしっかりと行いました。

会議は、各校一人ずつごみに関する一般質問を行い、これに対して市長などが答弁する形で進められました。ごみの減量・資源の保護・ごみの再利用など、中学生らしい自由な発想の質問が出されました。

質問に対しては、市長のほか、助役、教育長、清掃部長、また一昨年新設されたごみ減らす課の課長や市内四カ所の清掃施設の所長などが答弁。中学生に分かりやすい、丁寧な説明を行いました。

中学生議員は皆、答弁を熱心に聞き入り、メモを取る姿も頻繁に見られました。休憩時間には、議員同士での意見交換も活発に行われていました。

質疑が終わってから、「子ども議員提出議案」を採択。「資源を大切にし、地球を守るまち松戸」を全会一致で決議して、終わりました。中学生たちから提出された意見の中には、環境行政の参考になるものも多く、市としては今後の施策に反映できるものは取り入れていくつもりです。

次ページでは、中学生議員の貴重な意見の中から、代表的なものを二点選び、紹介します。

「資源を大切にし、環境を守るまち松戸」を決議しました



提案理由の説明をする、旭町中学校2年小林宗奈さん

決議全文

私たちが暮らしている地球は、温暖化・酸性雨・オゾン層の破壊などによる深刻な環境問題をかかえています。身の回りでは、排気ガスによる大気汚染や、ごみ問題などがあり、地球的規模で環境に対する意識が問われるようになってきました。その中でもごみ問題は私たちの最も身近な課題の一つです。今私たちは多くの資源と大量のエネルギーを使って、豊かで快適な生活を送っています。しかし、その半面では大変な無駄遣いをしていきます。たとえば、一回限りで捨てられる使い捨て商品の利用、そして再利用されずに投げ捨てられる空き缶・空き瓶、資源化されず

に焼却される紙類など、これらは立派な資源なのです。限りある資源を大切にしましょう。私たちはこのことを再認識し、できることから行動に移せる生活習慣を身につけていくことが大切です。

私たちの暮らしやすい街をつくるために、松戸市を「資源を大切にし、環境を守るまち」にしていきましょう。以上、子どもごみ減らし議会は、ここに決議します。



ホットな議論が交わされました

わたしの夢



安野 貴美子さん(常盤平第一小学校3年)

私の夢は、お医者さんになることです。人の命を預かる大変な仕事だから、勉強だけでなく、心も体も、健康でなくてはと思います。夢でなく、将来の仕事になるように私は、これから頑張っていこうと思います。



治療をする貴美子さん

生議員が集合 しを真剣に討議

中学生議員の質問に答える市長



「ごみとひとで言っても、ごみはごまかすものがある。リサイクルできるもの、埋め立てるもの、数えきれないほどだと思えます。そのようなごみは、この地球上で無くなることのない

ごみ減らしの計画について質問します

六実中学校2年 松崎直子さん

「ごみとひとで言っても、ごみはごまかすものがある。リサイクルできるもの、埋め立てるもの、数えきれないほどだと思えます。そのようなごみは、この地球上で無くなることのない

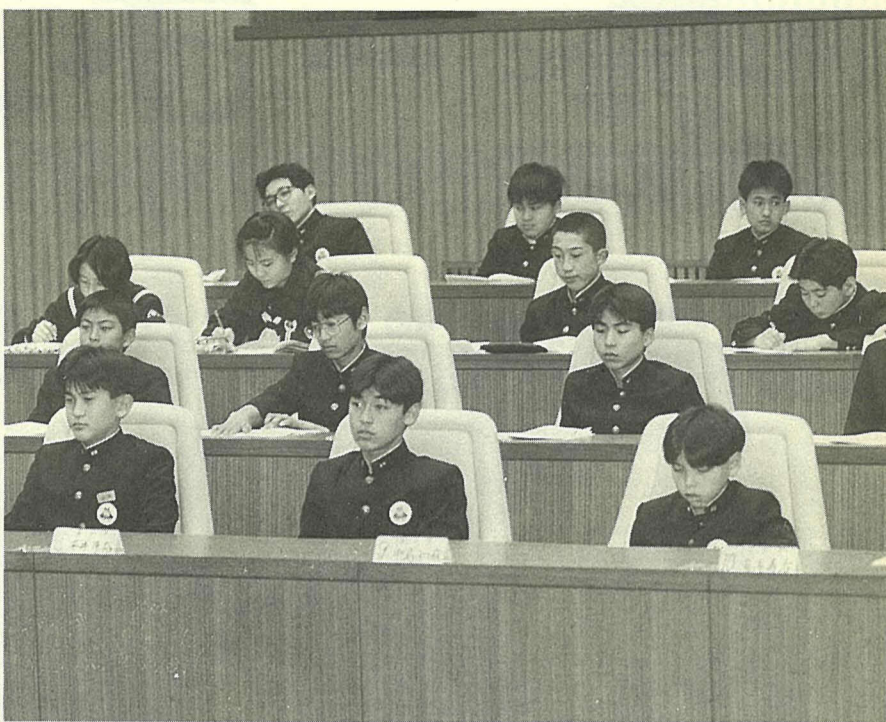
「お答えします」 いろいろな減量策を実施

市では、いろいろな方法でPRや具体的な減量策を実施しています。

- ① 町会・こども会・老人会などで実施している、紙
- ② 学校単位で実施しているひまわり作戦(教科書やノートの再資源化)
- ③ 家庭などから出る生ごみ

を減量していくための、生ごみ処理容器(コンポスト)購入費補助制度

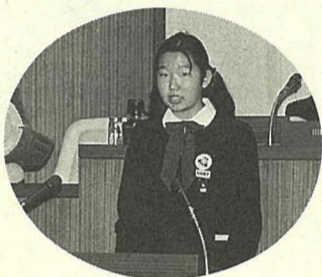
- ④ 紙バックや発泡トレイ回収運動の促進
- 減量PR事業
- ① 広報まつど、ポスター、ビデオテープ、イベントなどによるPR



真剣な表情で議会に臨む子ども議員

ごみの現状について質問します

根木内中学校2年 笠原伸幸くん



ごみ減量の具体的な計画について質問した松崎さん

ごみの量や処理費用について質問した笠原君

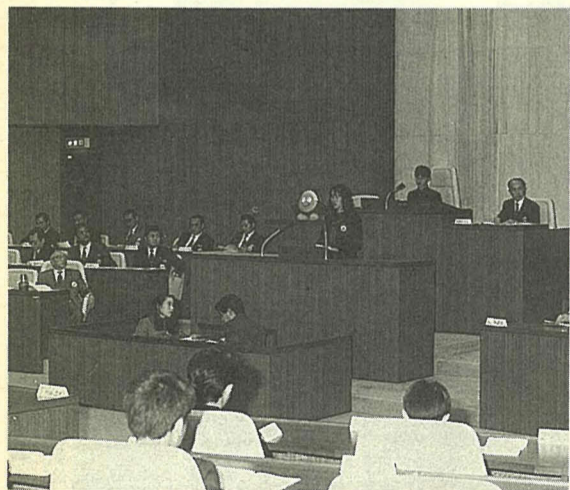


らくみんなに楽しみながらごみ問題について知ってもらうために作られたものでしょう。しかし、ごみは減ったでしょうか。学校では、廃品回収や、ひまわり作戦など、資源を大切にするための活動を行っています。しかし、家庭ではどうでしょうか。社会全体でどうでしょうか。ごみに対する意識が薄い

「お答えします」 ごみ処理費用は市予算の七・五%

平成2年度の松戸市全体の約六十三億八千六百万円のごみの発生量は、十四万四千七百二十トでした。これを容積で見ると、十階建ての松戸市役所新館の約二十四杯分にもなります。このごみの処理は、焼却処理が全体の七四・二%、資源として選別したもの一三・五%、埋め立て処分二・二%、有害物として処理〇・〇七%でした。そして、これらに要した費用は、収集も含め全体で

ごみの処理方法について先日テレビで見たのですが、千葉県内で処理しきれないものが、他の県に運ばれて埋め立てられているとのことでした。このままでは、日本中がごみで埋められてしまうでしょう。早急に対策を立てる必要があります。もちろん、現在いろいろな対策が考えられ、実行されています。しかし、どんな対策でも、すべての人たちのごみに対する意識が変わっていかないと、効果が上がらないと思います。そこで、質問させていただけます。



慣れない議場でしたが、りっぴに議事を運営



緊張した質疑のあと、休憩時間にほっとした表情をみせる中学生議員たち

平成2年度の松戸市全体の約六十三億八千六百万円のごみの発生量は、十四万四千七百二十トでした。これを容積で見ると、十階建ての松戸市役所新館の約二十四杯分にもなります。このごみの処理は、焼却処理が全体の七四・二%、資源として選別したもの一三・五%、埋め立て処分二・二%、有害物として処理〇・〇七%でした。そして、これらに要した費用は、収集も含め全体で

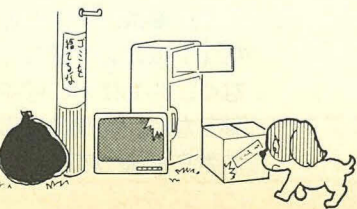
いろいろな立場の人が、ごみを減らす努力を続けていくならば、きっとごみの処理もスムーズになっていくことではないでしょうか。

今後、ごみを減らす課を中心として、ごみ減量化事業を進め、PRしていきたいと思えます。

引越しごみの処理は計画的に

3月から4月は、引越しの多い季節です。引越して出るごみは、原則として自己処理をしていただいています。処理方法ですが、ごみ集積所に出せるごみはきちんと分別し、計画的に少しずつ出してください。まとめて処理したいときは、処理施設に直接お持ちいただくか、処理業者に依頼する方法があります。粗大ごみの処理は、電話で清掃第一課へ申し込んでください。特にこの時期は、粗大ごみの処理申し込みが殺到します。早めに申し込んでください。

粗大ごみは、予約をせず

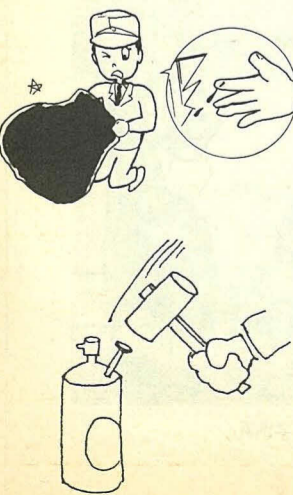


清掃第一課業務係

ごみを出す時に、黒ビニール袋は使わないでください

ごみの中の割れたガラスや刃物などは、集積所の当番の人や、収集する作業員にけがをさせる危険性があります。また、スプレー缶などは、中身が入ったままだと、ごみ収集車や圧縮機の中で爆発する恐れがあります。中の見えない黒いビニール袋などにこれらの物が入っていると、非常に危険です。黒ビニール袋を使わずにごみを出すときは、中の見えるビニール袋を使ってください。

清掃第一課業務係



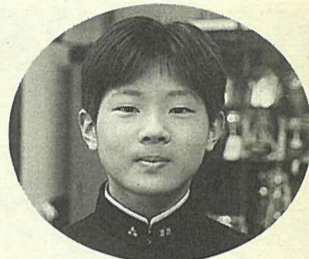
清掃第一課業務係

42人の中学 ごみ減ら

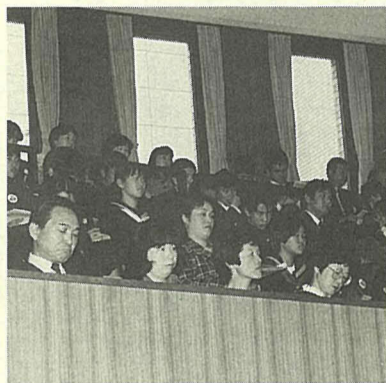
議長を務めた



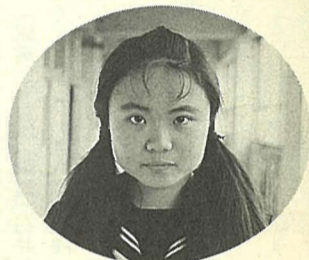
第三中学校 2年 山中 俊くん



第二中学校 2年
村田昌史くん



傍聴席もたくさんの生徒や先生・
父母でうまりました



牧野原中学校 2年
小濱有希さん



旭町中学校 2年 松澤るみかさん

最初に議長席に座ったときは、とても緊張しましたが、先生や友だちの励ましのおかげで、ついに終わって、やっと全体を振り返る余裕が出てきました。みんな、ごみに対する意識が変わったのではないのでしょうか。議長席からは、市長さんたちの様子も見え、中学生議員の意見や質問を熱心に聞いたり、メモをとったりしているところが見え、とても印象的でした。

大変な役目になってしまったと、最初は思いましたが、今はやってみたいと思ったと思っています。私自身、今まではごみというところ、きたないものと思っていました。分別やリサイクル活動について、もっと知ってみたいと思うようになりました。

お年玉作戦 ハガキ30万枚が集まりました

使用済み年賀状などを集めて、資源として再利用する「お年玉作戦」の結果がまとまりました。



2月21日(金)に抽選が行われました

この運動は昨年からはじまりましたが、ハガキの紙類も再資源化できることが理解され、今年は約三十万枚、重さにして約八百八十kgものハガキを回収することができました。

今年、去年よりハガキの枚数が約一万三千枚、重さで四〇kgも多く回収できました。

2月21日には、抽選会を行い、特賞(賞品11万円)クルちゃんのぬいぐるみ、四人のほかに、一等(クリンクルちゃんグッズ)五十人、二等(クリンクルちゃんグッズ)と下敷きセット)百人の当選者が決まりました。

特賞受賞者は次のとおりです。

高山三千夫(千駄堀)、秋山恭代(小金原)、守家尚世(西馬橋蔵元町)、揖斐末人(松戸新田) 敬称略

ほかの当選者の発表は、賞品の発送をもって代えさせていただきます。

ごみ減らす課

歯を大切に

入れ歯のメンテナンスはどのように?

口の中を清潔にするためには、歯みがきをするのが大切だということ、皆さんご存じのことだと思います。

では、不幸にして入れ歯になってしまった場合はどうでしょうか。

入れ歯を手入れせずに使っていると、手でさわるとベトベト、ヌルヌルしてきます。同時に臭いにおいもしてきます。

これは、入れ歯に付着した食べかすに、ばい菌が繁殖した状態になっているのです。

入れ歯にはばい菌を付着したままにしておくと、口臭が生じるだけでなく、義歯性口内炎という病気を引き起こすこともあります。

このばい菌を入れ歯から取り除くには、市販の義歯洗浄剤を使うことが簡単で効果的です。

就寝前に洗浄剤に入れ歯を漬けておくわけですが、さらに朝起きたら、義歯専用のブラシで入れ歯をブラッシングすることがポイントです。

総入れ歯ではなく、部分的な入れ歯を使っている場合は、お口の中に残っている菌を特に気にして歯みがきして、入れ歯もども清潔にする必要があります。

また、入れ歯の調子が良くても六カ月に一回は主治医を訪ね、定期的な診査を受けるようにしましょう。

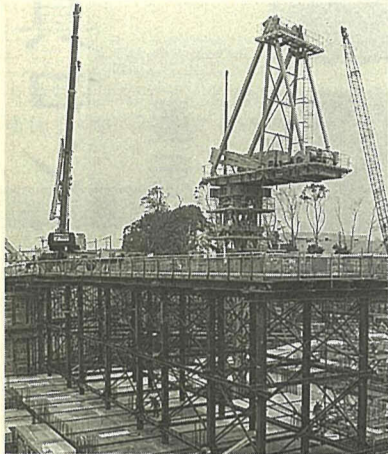
(松戸歯科医師会)

市長の窓

昨日から、平成4年度の予算を審議する三月定例会市議会が開催されています。

予算は、皆さんの税金などを主な財源として編成する一般会計、国民健康保険・老人保健・下水道などの六つの特別会計、病院・水道など三つの企業会計に分かれています。

国の財政状況については、いろいろと報道されていますので、ご存じのことと存じますが、景気の後退によって大変厳しく、そのしわ寄せが自治体にも及んできています。今まで国庫補助金の対



現在建設中の(仮称)松戸市文化会館

象であったものが取りやめとなったり、または起債(借入金)対象事業に切り替えられたり、補助対象の範囲がせまめられたりしています。

市の税収入も、国同年計画の四年目に当たり、りません。

二一世紀の森と広場、文化会館や清掃工場の建設など、大型事業の必要経費がピークに達し、か

検討したことは申すまでもありません。

業では、対前年度比一四・二%の伸びを示す百四十六億余円を計上しました。

この予算の編成作業では、国でいえば大蔵省に当たる市の財政部の担当者、いつもの年よりも時間をかけ、連日連夜勤務をして頑張ってきました。

また、入れ歯の調子が良くても六カ月に一回は主治医を訪ね、定期的な診査を受けるようにしましょう。

また、入れ歯の調子が良くても六カ月に一回は主治医を訪ね、定期的な診査を受けるようにしましょう。

平成4年度の予算編成について

宮間満寿雄

一例えば北小金駅前再開発事業、国分川分水路下流の坂川の改修、保健センターの建設、都市計画画街路の推進、下水道の普及率向上など、一も

予算編成となりました。

いろいろな検討・熟慮の結果、市債を増額して、収支の均衡を図ること

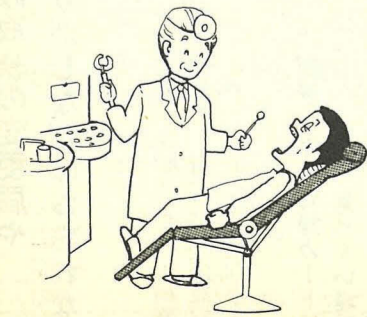
もあり、一七・九%の高

また病院会計は、前年

この国が廃止を予定

これは国が廃止を予定

これは国が廃止を予定



野鳥の写真コンクール入選者決まる

展示は3月17日～26日市民会館で



銀賞 「雉子格闘」(平野修さん・カラー)



銅賞 「スズメ(背へんへん)」(門田幸夫さん・カラー)



銅賞 「雪とキレンジャク」(石井光美さん・カラー)

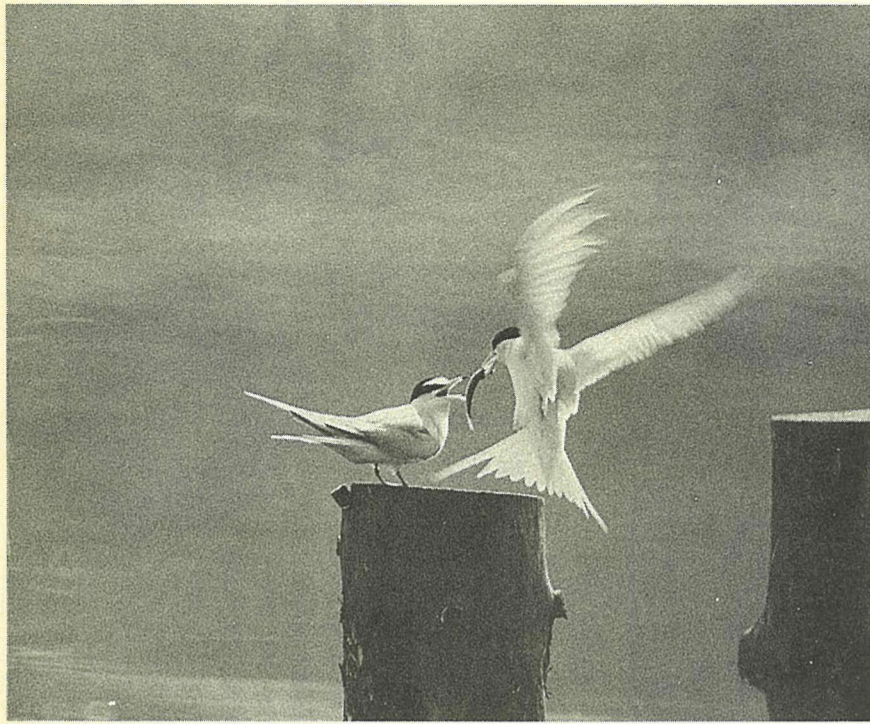
市では、自然保護と野鳥を愛する心を育てる運動の一環として毎年「野鳥の写真コンクール」を行っています。二十一年目を迎えた今回のコンクールに応募された作品は六十四点。どの作品もすばらしいもので、そのレベルの高さに審査員からも、驚きの声が上がっていました。

その中で、見事金賞に輝いたのは、川嶋次男さんの「コアジサシ」。入賞作品は、3月17日(火)～26日(水)の間、市民会館二階のギャラリー(月曜休館)に展示します。

ぜひ、皆さんでご覧ください。なお、金賞以外の入選者は次のとおりです。

- (銀賞)平野修(銅賞)石井光美・門田幸夫(入選)湯浅己之助・篠田聡・山本栄治・熊谷章・萩原清司・小山武春・林幸雄・篠宮利夫(ほのぼの賞)門田幸夫・平野修・萩原清司・土屋喜英

敬称略
岡公園緑地課小鳥を呼ぶ係



金賞 「コアジサシ」(川嶋次男さん・カラー)

金賞

日常生活の道しるべに 気軽に市民相談室のご利用を



悩む前に、まず相談を

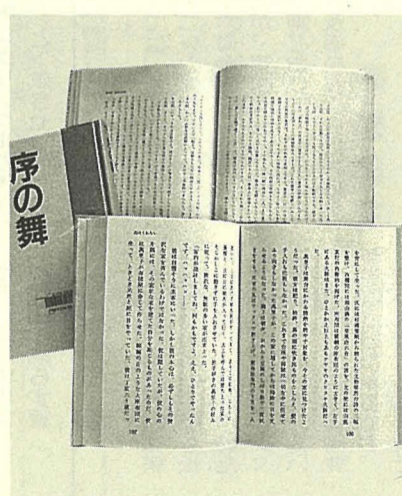
市民が快適な生活を送れるよう、市役所内の市民相談室では、各種相談業務を行っています。市政に対するご要望・ご意見、日常生活での悩み事など、専門の相談員、市職員が応じます。皆さんのプライバシーを尊重しますので、お気軽にご相談ください。費用：無料 市民相談室

各種相談案内

相談種目	相談時間	会場	相談員	相談内容
法律相談(予約制)	毎週火・木曜日と 毎月第2・第4月曜日 午後1時～5時 毎月第1月曜日 午前9時～正午	相談コーナー (市役所 本館1階)	弁護士	土地・家屋の賃貸借・売買・金銭貸借・夫婦・親子・相続・損害賠償・相続関係などの相談で、特に法律的な解釈を必要とする相談
住宅相談	毎週水曜日 午前10時～午後4時		宅地建物取引主任者	不動産売買、借地・借家、ワンルームマンション・共同住宅の問題、業者との紛争などの相談
登記相談	毎月第3金曜日 午後1時～4時30分		土地家屋調査士 司法書士	各種登記の手続き方法や必要書類の準備・登記の法的効果などについての相談
税務相談	毎月第2金曜日 午後1時～5時		税理士	所得税、相続税、贈与税などの申告や納税に関する相談
発明相談	毎月第2水曜日 午後1時～3時	弁理士	特許の出願手続きや発明の守り方など発明に関する相談	
行政相談	毎月第2・第4月曜日 午後1時～3時	行政相談委員	国・県・公社などの仕事についての苦情や意見などの相談	
交通事故相	平日 午前8時30分～ 午後5時	市民相談室 (市役所 本館1階)	市嘱託 専門相談員	交通事故に伴う加害者、被害者のトラブルや示談・損害賠償・慰謝料・責任保険などの相談
市政相談	土曜日 午前8時30分～ 午後0時30分		市職員	市に対する要望、苦情、意見など市行政に関するすべての相談(市役所の何課の業務かわからない人)
一般相談				日常生活上の悩みごと、身の上、隣近所との付き合い、家庭の問題などの相談

大きな字で本を楽しもう

市立図書館で大活字本を展示



読みやすい大きな活字の本です

図書館では、普通の活字が読みづらい人のために、毎年約四十タイトルの大活字本を購入しています。現在、二百四十四タイトル、四百四十四冊の大活字本が本館と矢切分館にあり、ご利用いただいています。大活字本をもっとたくさんの人たちに知ってもらい、楽しんでいただくため、15日(日)まで本館二階に展示します。期間：3月15日(日)まで 会場：図書館本館二階 岡市立図書館 ☎651511 5番

し尿くみ取りの変更届や 取り消しなどは忘れなく

し尿のくみ取りには、人頭制によるものと、従量制によるもの二種類があります。出とは別になります。

①人頭制：一般家庭のトイレや、一世帯一便槽のアパートなどが対象です。作業記録カードは、見やすい場所に貼ります。

②従量制：会社や工場、共同便槽のアパートなどの、多数の人が使用するトイレや、簡易水洗式便槽などが対象です。平成4年度用「作業記録カード」または「作業伝票」を、3月下旬に各家庭に郵送します。

新規・変更・取り消しの届出は忘れなく
新規転入などに伴う新規くみ取りや、工事現場などの仮設トイレで新たにくみ取りを始める場合、変更市内転居、世帯人員の増減、出生・死亡・転出などや、申請名義人の変更など、取り消し、下水道やし尿浄化槽への切り替えなど、申請先市民課、各支所、清掃課にお知らせください。

納期を守りましょう
●国民健康保険料：第十期分
●国民年金保険料：3月分
●し尿処理手数料(人頭制)第四期
納期限：3月31日
●事業所税：1月決算の法人と、1月中旬に事業所用家を新増築した建築主は、3月が申告納付月です。

手数料・保険料・各種税

- 納め忘れていませんか
平成3年度分
 - 市・県民税
 - 固定資産税・都市計画税
 - 軽自動車税
- 早めに納付(納入)をお願いします。

安全確実な口座振替のご利用を

市民会館

Table with columns: 期日, 内容, 開演時間. Includes events like 'ビジーフォー・スペシャルコンサート' and '津軽ひろ子歌謡ショー'.

※月曜日は休館です。☆印のついている催し物は有料です。
市民会館 ☎68-1237~9番

市民劇場

Table with columns: 期日, 内容, 開演時間. Includes events like '福祉講演会', 'ピアノ発表会', and '健康カラオケ・コンサート'.

※月曜日は休館です。☆印のついている催し物は有料です。
市民劇場 ☎68-0070番

松戸駅市民ギャラリー

Table with columns: 期間, 内容. Includes exhibitions like '並木一木版画展' and '油彩・素描作品展'.

社会教育課成人教育係 ☎66-7462番

文化ホールギャラリー

Table with columns: 期間, 内容. Includes exhibitions like '第9回月影会日本画展' and '第3回水墨画展'.

文化ホール ☎67-7810番

おはなしキャラバン 入場無料・3~9歳くらいが対象

Table with columns: 期日, 時間, 会場. Includes events at '東部スポーツパーク' and '図書館本館'.

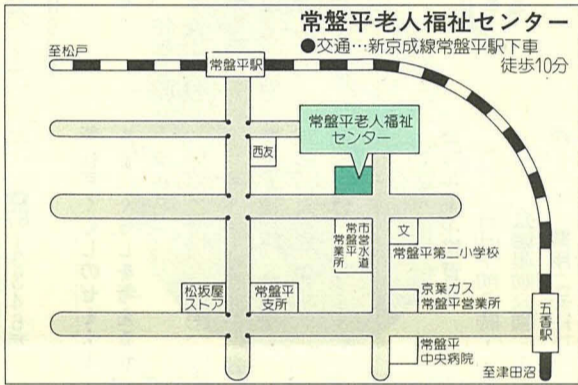
でんわおはなしキャラバン(テレホンサービス) ☎63-9999番
市立図書館 ☎65-5115番

老人福祉センター

ゆうゆうクラブ会員を募集



社交ダンスを楽しむ、ゆうゆうクラブの皆さん(矢切老人福祉センターで)

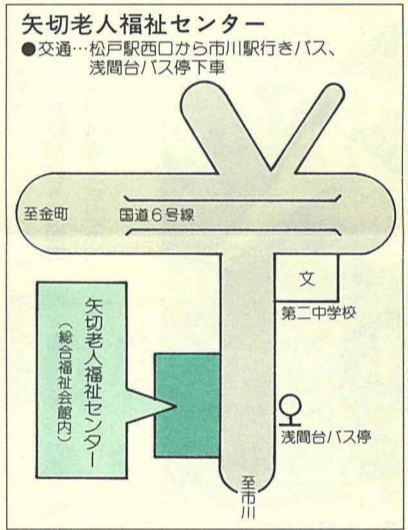


常盤平老人福祉センター (☎86-0201番)

Table with columns: クラブ名, 募集定員, 活動日, 時間. Lists activities like '英会話', 'フラダンス', and '社交ダンス'.

矢切老人福祉センター (☎68-1508番)

Table with columns: クラブ名, 募集定員, 活動日, 時間. Lists activities like '書道', '民踊', and '女性囲碁'.



対象: 市内在住の六十歳以上の老人
費用: 無料
(電話も可)

市立病院職員を募集

看護職員: 職種助産婦・看護婦・准看護婦 対象四十歳までの有資格者および今春養成機関を卒業見込みの人
選考面接と健康診断
※パート勤務可。付属保育所にあり。市内の医療機関に勤務している人は、ご遠慮ください。

市・県民税の申告は3月16日まで

市・県民税の申告は3月16日まで
市・県民税の申告はお済みですか。
申告が必要な人で、まだ申告をしていない人は、市役所・各支所の窓口で申告をしてください。

確定申告と納税はお済みですか
まだ、申告・納税が済んでいない人は、なるべく早くに済ませてください。
消費税の確定申告をしなければならぬ人: ①基準期間(平成元年1月1日~12月31日)の課税売上高が三千万円を超える事業者
②基準期間の課税売上高が三千万円以下で、平成2年12月31日までに「消費税課税事業者選択届出書」を所轄の税務署に提出し、課税事業者を選択した事業者
申告・納税期限: 3月31日(日)まで
※課税売上高とは、事業一三 ☎63-1171番

チャンネル

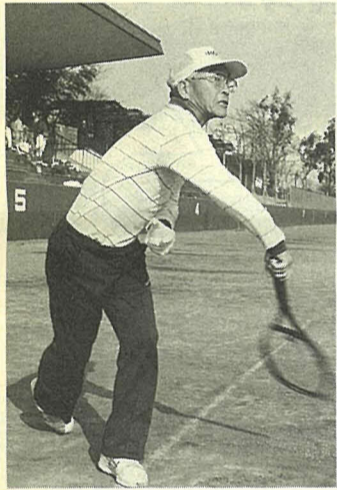
※タイトルが色刷りのものは、市主催の催し物です。

人口と世帯 (2月1日現在)

○人口	459,784人	(-27)	()は前月比
男	233,924人	(-13)	
女	225,860人	(-14)	
○世帯	165,553	(+86)	

ナイターテニス教室
4月～7月の日・月・金曜日の希望曜日(週一回)、午後7時～9時 会場金ヶ作公園庭球場 対象市内在住・在勤の人 費用八千円(保険料含む)
申3月15日(日)までに、往復ハガキに住所・氏名・電話番号・希望曜日(第三希望まで)を記入し、松戸市小金原一丁目一松戸市テニス協会・平木(☎48-6784番)へ

春季卓球団体リーグ戦
3月15日(日)午前9時から会場運動公園体育館 種目男女ラケット別団体 費用一チーム三千円
申3月15日(日)までに、往復ハガキに住所・氏名・電話番号・希望曜日(第三希望まで)を記入し、松戸市小金原一丁目一松戸市テニス協会・平木(☎48-6784番)へ



栗ヶ沢庭球場で

スポーツ

野球ルール講習会
3月22日(日)午前9時～午後3時 会場運動公園 定員五十人 費用二千円
申当日、直接運動公園武道館会議室へ
☎松戸市野球協会・作道☎64-5604番

グラウンドゴルフ教室
3月15日(日)午前9時～正午 会場新松戸西小学校体育館 対象一般市民 費用無料
申当日会場
☎松戸市野球協会・木下☎45-3429番

コース	日時	対象	費用	持ち物	講師	会場
①一般家庭電気の安全な使い方(テックフルプロ)ドリ	3/21(土)午後1時30分～4時	女性30人	教材費600円	プラスのドライバー(中)	富田園松トナクニカルサービス 中野隆雄氏	矢切公民館
②手作り乾電池と工作教室	3/25(水)午後1時～5時	小学校4年生以上(親子同伴であれば3年生でも可。応募多数の場合は抽選)	教材費1,500円	プラスのドライバー(小)、赤・黄・緑以外の蛍光ペン(2～3本)		



講座・講演

矢切公民館の講座

野鳥の講演会
3月7日(土)午後2時～4時 会場労働会館 講師(時)日本野鳥の会東京支部副部長・叶内拓哉氏 費用無料
申当日会場
☎公園緑地課小鳥を呼ぶ係☎87-8290番

社交ダンス初心者講習会
3月10日～31日の毎週火曜日、午後7時～8時40分 会場六美市民センター 費用二千円 内容シルバ・ルンバ・マンボ・ワルツの初歩
☎六美ダンス愛好会・佐藤☎87-8290番

講演会「結婚と家族」
—著者・福島瑞穂氏を招いて—
3月26日(木)午後7時～8時30分 会場市民劇場 費用無料 定員四十人(先着教授・金光達太郎氏ほか)
内容結婚しないかも、しれない世代の「結婚」を考える
☎H.R.松戸話し方研究会・田村☎45-8150番

松戸話し方教室
3月11日から毎週水曜日(全八回)、午後6時30分～8時50分 会場馬橋市民センター 講師元千葉大学教授・金光達太郎氏ほか
費用六千円(テキスト代等)
☎H.R.松戸話し方研究会・田村☎45-8150番

違法駐車はやめよう
☎電話で社会教育課☎66-7462番へ



サークル

ハングルを学ぶ会
隔週火曜日(月三回)、午前10時～午後1時 会場六美市民センター 費用月二千円(入金なし)
☎酒井☎41-5075番

つくし会(裏千家茶道)
毎週水曜日(月三回)、午前10時～午後1時 会場六美市民センター 費用月四千元(入金金三千円)
☎金子☎85-7343番

自彊(きょう)術・振興会
①毎週火曜日②毎週土曜日、ともに午後2時～4時 会場①常盤平自治会館②小金市民センター 費用月二千円(入金金二千円)
☎江川☎87-3346番

新松戸くらしのゼミナール(くらしを考えるサークル)
毎週木曜日(月三回)、午後6時30分～8時30分 会場青少年会館 費用月二千五百円(入金金なし)
☎恩田☎41-3253番

ジョイフル・コーラス
①第二・第四月曜日、午前10時～正午②第一・第三火曜日、午後1時～4時 会場①二十世紀が丘市民センター②市民会館 費用月三千円(入金金千円)
☎川上☎68-0167番

ポピュラー歌謡サークル四季
毎週木曜日(月三回)、午後6時30分～8時30分 会場青少年会館 費用月二千五百円(入金金なし)
☎村上☎42-2370番

保健衛生

寝たきり防止教室
3月14日(土)午後1時30分～4時30分 会場栗ヶ沢デイホーム 定員先着三十人 内容看護・介護・リハビリ・公的サービスほか
申電話で栗ヶ沢デイホーム☎85-5566番へ

愛の献血

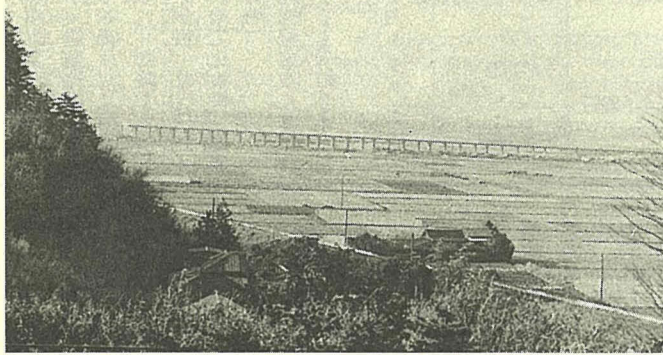
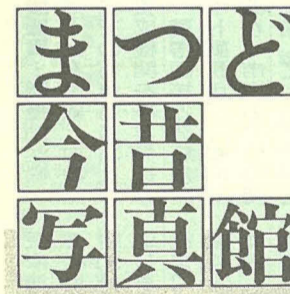
日時	場所	時間	主催
3/16(月)	松戸駅東	午前10時～11時30分と午後1時～4時	松戸市

☎健康課☎66-7445番



募集します
おいしいよ!
枝豆農園オーナーを募集
自分で収穫した、新鮮な枝豆をご家族でどうぞ。あなたも枝豆農園のオーナーになってみませんか。
開設地区：小金牧の原・大橋地区 費用：三千元(二区画) 区画：一うね二十畝(約十平方畝) 予想収穫量：葉つき十時程度(約十束) 期間：種まき(4月中旬)から、収穫(7月中旬)までの間
※種まき・肥培管理については畑を所有する農家がを行います。
申3月25日(木)までに、往復ハガキに希望地区・区画数・住所・氏名・電話番号を記入し、〒271松戸市根本三八七-五松戸市役所農政課内松戸市都市農業振興協議会へ

新松戸の誕生



昭和42年、北小金公務員住宅から新松戸方面を望む中央は建設中の武蔵野線(新松戸・相良さん提供)

高層マンションが建ち並び、整備された道路が縦横に走る新松戸一帯は、昭和30年代までは、一面の田園地帯でした。
昭和48年4月、武蔵野線(新松戸-府中本町間)が開業、新松戸駅も同時に開設されました。
これと前後して、駅周辺の区画整理事業が進められました。
昭和50年1月、上総内・殿平賀・小金・幸谷・大谷口などの一部を改め、新松戸の町名が誕生しました。

情報

ご参加ください



市立松戸高校吹奏楽部

二本立てだよ 春休みにも映画大会

3月27日(金)午前10時～正午と午後2時～4時の二回
会場市民会館 内容「海のトリトン」 「ウルトラマン グラフティ」 対象小・中学生と保護者 費用無料
定員各回先着千二百人

市立松戸高校吹奏楽部 定期演奏会

3月14日(土)午後5時30分
開演 会場市民会館 費用無料
曲目交響曲第8番(ドボルザーク)ほか
市立松戸高校吹奏楽部
竹中 85-3201番

催し物

オーストラリアのビデオ を上映

期日3月10日(火)～29日(日)
(月曜・祝日を除く) 時間
午前11時～午後1時・3時
からの三回 会場文化ホール
姉妹都市コーナー 内容
オーストラリア・トゥデイ
90(オーストラリアの紹介
・二十分間)
※松戸市は、オーストラリアの
ポックスヒル市と姉妹都市です。



コアラ

市立松戸高校吹奏楽部
定期演奏会
3月14日(土)午後5時30分
開演 会場市民会館 費用
無料 曲目交響曲第8番(ド
ボルザーク)ほか
市立松戸高校吹奏楽部
竹中 85-3201番

お知らせ

市内の灯油・ガソリンの
価格を調べました
市では毎年、灯油の販売
時期に価格を調査していま
す。今回は、中東戦争の影
響を受けた前回と比べると
値下がり傾向になりました。
ガソリンの価格も調査し
ましたので、参考にして
ください。
消費生活課消費生活係

調査した月	種別	ガソリンスタンドでの価格	燃料店での価格	市内平均	1年前の同月比
平成3年11月	店頭渡し	933円	927円	918円	△18.0%
	配達	1,091円	1,089円	1,021円	△15.3%
平成4年1月	店頭渡し	852円	864円	882円	△17.1%
	配達	976円	889円	952円	△18.4%

調査した月	市内平均	1年前の同月比
平成3年11月	120円	△13.7%
平成4年1月	120円	△11.1%

*価格はすべて消費税を含みます。△はマイナスを表します。

農耕地に犬・猫等を入れないで!

農耕地に犬・猫等が入り、農作物に大きな被害を与えています。飼い主の皆さんのご協力をお願いします。

野ねずみ退治・薬剤による駆除を実施します

野ねずみを退治するため、農耕地に駆除剤を仕掛けます。この期間内はなるべく農地に入らないようにしてください。

教育委員会会議を開催

3月5日(木)午後3時から
会場教育委員会教育長室
教育委員会庶務課秘書係
66-7455番

軽自動車税の申告手続き

軽自動車税は、毎年4月1日現在、原動機付自動車・軽自動車・小型特殊自動車などを所有している登録名義人にかかります。軽自動車を譲渡したり、使わなくなったときは、必ず手続きをしてください。

平成4年度固定資産課税台帳の縦覧

期間：3月23日(月)まで(日曜・祝日・14日(土)を除く)
時間：午前8時30分～午後5時(土曜日は午後0時30分まで)
会場：資産課(市役所新館二階)
審査の申し出：地目の変更、分・合筆、家屋の新増築など新たに課税される物件について、評価額などに不服がある場合は、4月2日(木)までに、松戸市固定資産評価審査委員会に審査の申し出をすることが出来ます。

軽自動車の種類	手続場所
原動機付自転車(125cc以下) 小型特殊自動車	市役所税制課 または各支所
2輪の軽自動車(125cc超～250cc以下) 2輪の小型自動車(250cc超)	陸運事務所 ☎0474-66-2415番
4輪の軽自動車	軽自動車検査協会 ☎0472-45-0163番

市役所へは 電車やバスで

3月は、市役所の駐車場が大変混雑します。ご来庁の際は電車・バスなどをご利用くださるようお願いいたします。



国立歴史民俗博物館 企画展示・科学の目でみる文化財

3月20日(祝)～5月17日(日) 午前9時30分～午後4時30分(休館日：月曜日と5月6日(水)) 入館料一般四百円(常設展示と共通) 内容 文化財の自然科学的研究の実践や研究成果と、それに使われた科学機器の展示など 展示構成電子顕微鏡で探る古代の鍍金技術・三次元グラフィックによる古墳の地形復元など
国立歴史民俗博物館管理 部展示課(佐倉市) ☎0434-86-0123番

手賀沼親水広場・宮沢賢治の童話、一人語り

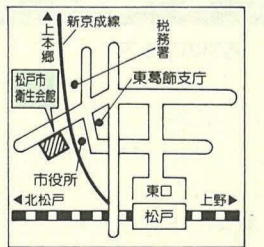
3月20日(祝)午後1時30分 開場：午後2時開演 会場 手賀沼親水広場研修室 内容 アイリッシュハーブと林洋子の一人語り「よまなし」 「よだかの星」 費用無料
☎電話で手賀沼親水広場 ☎0471-84-0555番

市役所・支所 連絡先

- 市役所(66)1111
- 常盤平支所(87)2131
- 小金支所(41)5101
- 小金原支所(44)4151
- 六実支所(85)0113
- 馬橋支所(45)2131
- 新松戸支所(43)5111
- 矢切支所(62)3181
- 東部支所(92)3061

救急医療体制

- 健康保険証を忘れずに
- ◆夜間急病診療所(毎日) 午後8時～11時衛生会館内 ☎68-3756番
- ◆待機病院(毎日)・午後5時～午前9時 テレホンサービス ☎66-0010番
- ◆緊急休日在宅当直医・午前9時～午後5時 テレホンサービス ☎66-0010番
- ◆休日土曜日夜間歯科診療所・午後8時～11時 衛生会館内 ☎65-3430番



古い写真を探しています

松戸市は、平成5年に市制施行五十周年を迎えます。広報課では現在五十周年に向けて、写真の整理を進める一方、市内で撮った古い写真を募集しています。お寄せいただいた写真は、広報紙上で紹介したり、五十周年記念事業のなかで利用させていただきます。松戸の歴史を語る貴重な資料として、永く保管させていただきます。郵送または、ご連絡いただければお伺いします。お借りした写真は複写した後、責任を持ってお返しします。 広報課



武蔵野線開通式 (昭和48年4月1日)

区画整理の進む新松戸駅前。現在の発展ぶりが見える(昭和46年)

この数なあに? "47"

もうすぐ入学式

この春、約五千人の子供たちが、市内「四十七」の市立小学校に入学します。新しい出会いへの期待に、小さな胸を弾ませていることでしょう。

市内四十七の小学校のうち、最も古い学校は、中部小学校。明治6年1月15日、松戸小学校として開校しています。

その後、学校教育制度の変遷とともに、松戸尋常小学校、松戸尋常高等小学校、松戸市立中部国民学校と名前を変え、終戦後、新学制の制定により、現在の松戸市立中部小学校の名称になりました。この時、市内の小学校は、小金町立小金小学校を含めると九校でした。昭和30年代から、松戸市は人口の急増期を迎えます。昭和40年代に入っても、依然と人口増は続き、学校などの公共施設の整備に追われ、プレハブ校舎が登場したのもこのころでした。

プレハブ校舎は、昭和52年に完全に解消されました。昭和40年から54年の十五間に新設された小学校は、実に三十校にも上りました。昭和62年、新松戸小学校が開校し、現在の四十七校に至っています。

交通戦争という言葉が使われ出して久しいが、一向に減らないのが交通事故。全国で年間一万人以上の人々が亡くなっている。

「平成4年使用交通安全スローガン募集」(全日本安全協会・毎日新聞社主催)で、森誠一さんが総務庁長官賞を受賞した。

運転者向けの応募総数九万九千三百八十四点の中から、内閣総理大臣賞に次ぐ全国第二位の快挙だ。

表題の「いい顔に 見えます 笑顔でゆずる人」が受賞作。

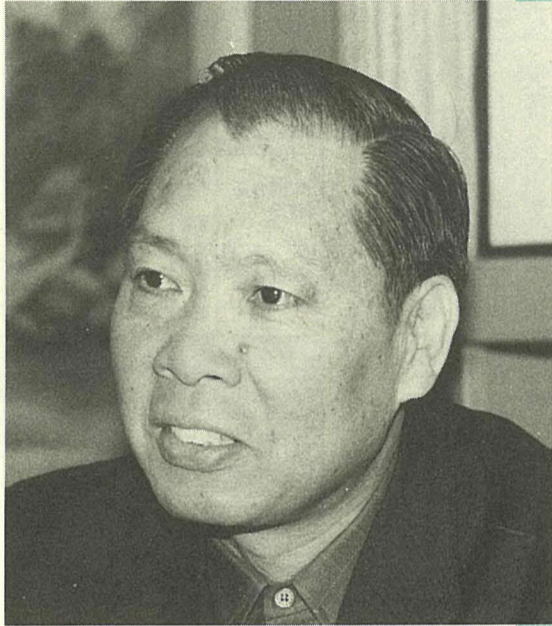
「ずっと頭に浮かんだ言葉なんです。せめて佳作ぐらいになればと思っていたんですが、驚きました」

森さんの車が、交通量の多い交差点で、なかなか右折できずにいた時、直進してきた大型トラックが、わざわざ止まって森さんを行かせてくれた。

「その時の運転手さんの

平成4年使用交通安全年間スローガン 総務庁長官賞を受賞した

森 誠一さん



笑顔が、とてもさわやかに感じました。自分も含めて運転する人みんなが、その人のような気持ちでいたら事故も減るのでは」と感じました。

森さんは十年ほど前から標語づくりを始めた。

「以前に勤めていた陸上自衛隊で、交通安全に対しての心構えを養うことができました」

そんなこともあり毎年、交通安全スローガンに応募

いい顔に 見えます
笑顔でゆずる人



スナップ シヨット

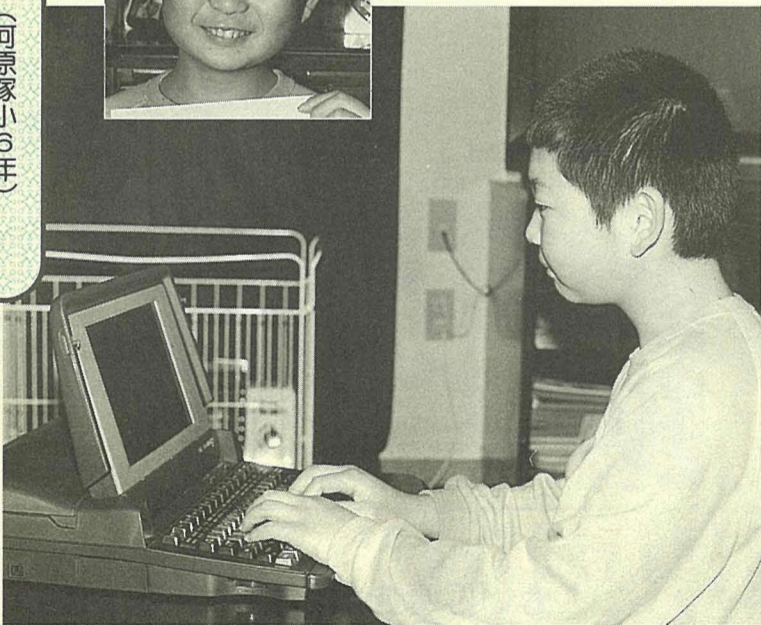
あなたの撮ったスナップ写真(街の話題・身近な出来事など)をお寄せください。採用の方には記念品を差し上げます。

◎広報課

小学生がワープロ技能検定 4級を取得

やったー

中村 絵くん(河原塚小6年)



鮮やかな手つきです

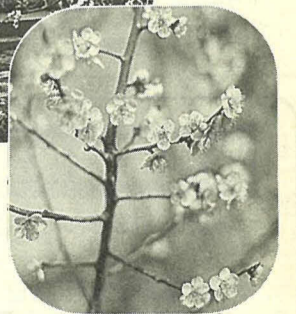
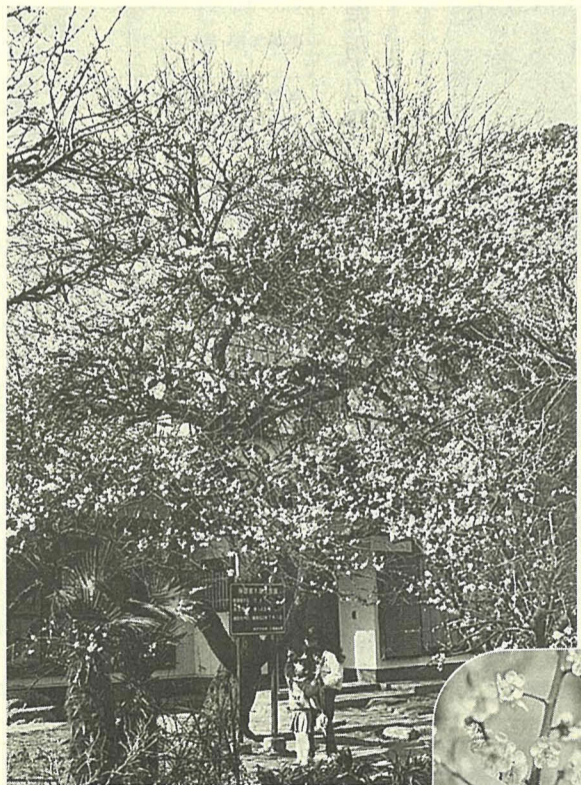
河原塚小学校6年生の中村絵(かい)くん(日暮在住)が、この度日本語文書処理技能(ワープロ技能)検定の4級を見事取得しました。

中村くんは、小さいころから機械いじりが大好き。ワープロも本格的に始めて約3カ月で、4級基準の10分間で漢字3割程度を含む300字(誤字は15字まで)打ち込みや、レイアウトを含む文章作成など、小学生にとっては、たいへんな難関を突破。

「次は3級を取りたい」と意欲満々でした。

樹齢百年

梅花の香り漂う



満開の花の下で

高橋清さん宅の庭(八ヶ崎)で、樹齢100年以上の梅の花が満開(2月21日現在)になりました。

この梅の木は、市の保護樹木に指定されているもので、昔から梅の実を取るため、あまり「せん定」されていません。

そのためか、梅の木としては市内最大級(幹の周囲130cm・88cmの2本立て、高さ7m)のもので、自然の枝ぶりの美しさと白く大きな花の見事さは、見る人の心をなごませてくれます。