



水 緑 文化

ことばを超えるスポーツの心

三カ国中学生親善バレーボール大会



8月24日(土)・25日(日)の両日、運動公園体育館に、韓国大邱(テグ)直轄市と中国哈爾濱(ハルビン)市の選抜チームを迎えて、中学生バレーボール親善大会が行われました。

市では、文部省が進める生涯スポーツ交流事業の一環として、一昨年以來、大邱市とのサッカークの親善試合を通じて交流を進めてきました。今年も、中国ハルビン市を加えて、三カ国によるバレーボール大会となりました。

台風のため、大邱市チームが開会式に間に合わないハプニングもありましたが、選手たちの、はつらつとしたプレーに、観戦の人たちからも大応援。

試合後、選手たちは市内の各家庭に分かれてホームステイし、ことばを超えて交流を深めました。

(2・3ページで特集)

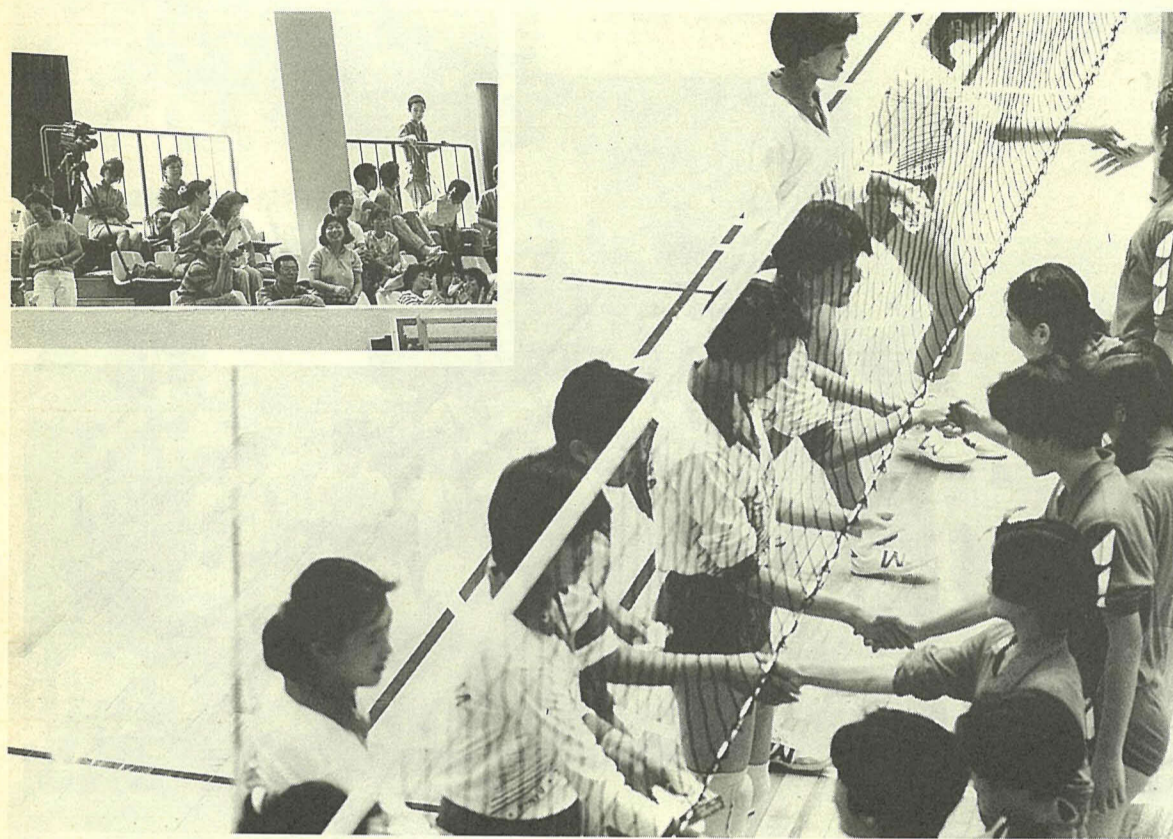
で広げたふれあいの輪

特集 3カ国中学生親善バレーボール大会



8月23日 夜ハルビン市チーム松戸到着。
 24日 試合。午後3時大田市チーム松戸到着。夜歓迎会。
 25日 試合。午後市内見学。
 26日 ディズニーランド見学。
 27日 午前ハルビン市チーム、次いで大田市チーム帰国。

大会では、ハルビン市・大田市チーム、そして松戸市選抜チームの選手たちは、力いっぱい試合を見せてくれました。それに對し、応援席からは絶えず熱い声援が送られていました。試合の合間や歓迎会では、中学生の素顔をのぞかせ、スポーツを通して結ばれたなごやかな雰囲気を感じられました。また、選手を迎えたホームステイの家庭でも、選手を囲んで温かな交流が見られました。

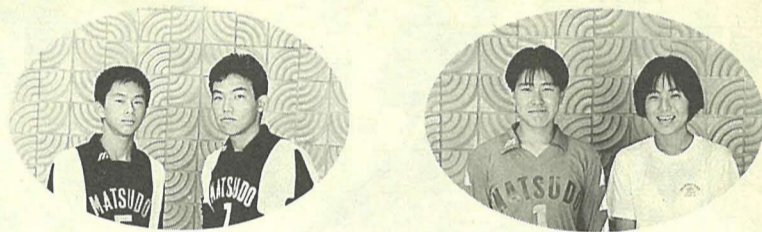


試合終了後に握手する中国チームと松戸市チーム

歓迎会



(上)歓迎会も最高潮。もうみんな「友達」。(左)あちこちで話が弾みます



(左) 菅野 毅彦くん (第一中学校) (左) 北田 陽子さん (第六中学校)
 (右) 吉田 大介くん (和名ヶ谷中学校) (右) 入江 加奈子さん (河原塚中学校)

市内のほかの学校の人も、外国の人とも出会えたので、バレーボールをやっていたよかったです。友情の大きな輪が広がったという感じがしています。

韓国や中国の選手はみんな礼儀正しく、思いました。でも、楽しいところもあって、この大会で会えてよかったです。

中学生時代も、もう少し終わりますが、いい思い出になりました。

この大会の様子を紹介した広報ビデオ「ふれあいの輪」が、9月29日(日)午前11時30分から千葉テレビで放映されます。随時受け付けています。

日時：毎月第二・第四日、午後1時～3時
 会場：市役所相談コーナー
 国民健康保険料の収納員(補欠者)を募集
 募集職種：育児代償
 勤務時間：午前8時30分～午後5時(土曜日は午後0時30分まで)
 ※勤務時間は希望により、変更できます。



ディズニーランド

みんな

ホームステイ

ハルビン市・大田市の選手たちは、二、四人ずつに別れ、市内の家庭にホームステイ。
 そのなかで、紙敷の早川さん・長瀬さん・渡部さんのお宅での様子をご紹介します。



バーベキューパーティー



(上)にぎやかなパーティーの始まり。(右)みんな「北の国」を歌いました



ナシ狩り



(上)セミが珍しいというハルビンの選手たち (下)自分でいだなしに舌鼓



松戸駅前



別れの朝

涙を流して名残を惜しむ人も

北山市民会館が休館
 9月21日(日)平成4年3月31日(火)の間、改修工事のため休館します。
 北山市民会館 ☎87-558
 55番

赤い羽根募金運動にご協力
 「赤い羽根」共同募金運動は、10月から全国一斉に行われる助け合い運動です。皆さんのご協力をお願いします。

動く物教室(施設見学)
 10月17日(木)午前9時45分
 東葛飾合同庁舎集合 見学
 コース 松戸・キッコーマン
 野田工場・ニカウキスキ
 1日柏工場・松戸 対象 18歳以上の県民 費用無料
 申込 10月4日(金)必着、往復ハガキに住所、氏名・年齢・電話番号 実施日・参加経験の有無を明記して、〒260-91千葉中央郵便局私書箱四十番 県民生活課企画調整係 ☎0472-231-2299番へ(応募多数)

の場は抽選。ハガキ一枚に二人まで申し込み可
 下水道使用料徴収事務受託者の商号の変更
 新商号第一環境株式会社(旧商号・第一環境株式会社) 変更年10月1日
 ※住所・代表者は変わららず
 関下水道部施設課管理係 ☎0472-51-4347番へ

治会館六階大ホール 対象 事業主、企業の人事労務担当者 内容説明「育児休業等に関する法律について」労働省婦人局婦人福祉課 長補佐・山本典子氏 質疑応答、事例発表 費用無料
 申込 10月1日
 申込先 千葉県庁 少年室 ☎0472-51-4347番へ

松戸警察署の署歌を募集
 内容 市民と警察のふれあいを深めるための署歌の作成
 条件 ①生け垣にする場所が、幅員四メートル以上の道路に面している、その延長が五

以上であること。また、生け垣の高さが一メートル以上であること。植栽の方法は、一畝当たり一本以上の列植であること。助成金額設置費の三分の一に相当する額。ただし、一畝につき四千円(限度額六万円)
 申込先 千葉県庁 少年室 ☎0472-51-4347番へ

生け垣新設時に助成金を支給
 申込先 千葉県庁 少年室 ☎0472-51-4347番へ

病は気から
 精神的ストレスを受けると、免疫系がただちに活動を始める、有害な細菌やウイルスや癌細胞に向かって攻撃を開始して、体を守ってくれています。

病は気から
 精神的ストレスを受けると、免疫系がただちに活動を始める、有害な細菌やウイルスや癌細胞に向かって攻撃を開始して、体を守ってくれています。



長瀬さん 渡部さん 早川さん

言葉がなかなか出てきません、心は通じるもので、初め緊張していた子供たちが、だんだん打ち解けてくれるのがうれしかったです。思いきって選手たちを勇気づけてくれた、楽しい思い出をさせていただきました。

あなたの健康

病は気から
 精神的ストレスを受けると、免疫系がただちに活動を始める、有害な細菌やウイルスや癌細胞に向かって攻撃を開始して、体を守ってくれています。

松戸市営白井聖地公園
 普通墓地・芝生墓地を公募
 会場：市役所本館二階大会議室

申し込み受け付け
 日時：9月29日(日)～10月1日(火)午前9時～午後4時
 場所：市役所本館二階大会議室、白井聖地公園管理事務所
 持参する物：①申込申請書②切手を張った所定のハガキ③印鑑④住民票(本籍・住所・氏名・世帯主・続柄の記載されているもので、平成3年9月1日以降に証明を受けたもの)
 抽選
 日時：10月15日(火)午前10時から
 会場：白井聖地公園課

今回募集区画と使用料・管理料

種別	区画数	使用料	管理料
普通墓地(5㎡)	93	468,000円	年額3,600円(5年単位一括前納)
芝生墓地(4㎡)	83	418,000円	
芝生墓地(4㎡)代官町	50	368,000円	
カコ	50	328,000円	

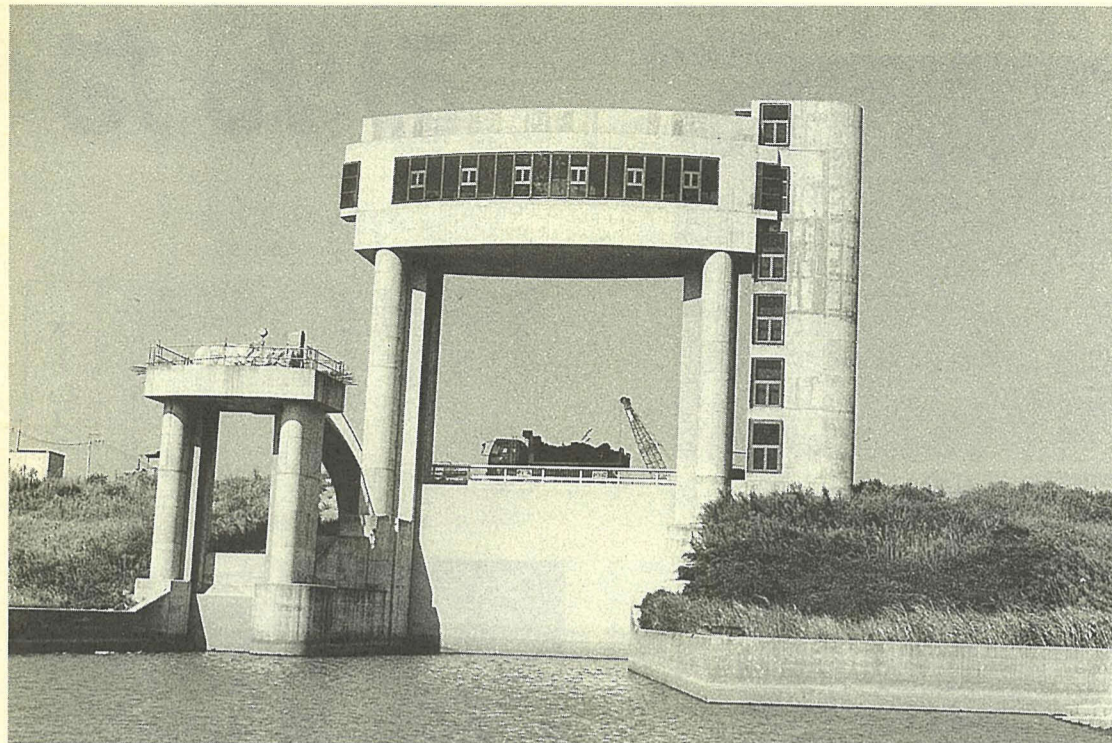
行政相談の利用
 10月13日(日)～19日(土)は行政相談週間です。行政に関する各種相談は、市役所でも随時受け付けています。
 日時：毎月第二・第四日、午後1時～3時
 会場：市役所相談コーナー
 国民健康保険料の収納員(補欠者)を募集
 募集職種：育児代償
 勤務時間：午前8時30分～午後5時(土曜日は午後0時30分まで)
 ※勤務時間は希望により、変更できます。

行政相談委員

氏名	住所	電話番号
林 克忠	二ツ木八七	41-08801番
和田 康男	松戸新田二八四	62-78853番
関根 壯吾	金ヶ作三三二	87-1165番
渡辺 雅之	高塚新田四九一	92-16234番
青木美枝子	松戸一三二五	62-4508番
滝田 泰子	上本郷三三三〇	62-26883番

9月定例市議会が開会中 平成2年度決算など36件を審議

9月定例市議会が、9月5日から25日までの予定で開かれ、本会議と委員会で慎重に議案の審議が行われています。
平成2年度の決算、平成3年度一般会計・特別会計の補正予算など、三十六件の議案が上程されています。



国分川分水路の江戸川への排出口となる柳原水門

主な議案の内容は、次のとおりです。
△平成3年度一般会計(第一回)：既定の歳入歳出予算の総額に五十三億四千四百三十二万七千円を追加し、総額を一千三百一億八百五十七万七千円にします。
△平成2年度一般会計及び特別会計・企業会計の決算の認定
△補正予算

△平成3年度一般会計(第一回)：既定の歳入歳出予算の総額に五十三億四千四百三十二万七千円を追加し、総額を一千三百一億八百五十七万七千円にします。
△特別会計(各第一回)：松戸競輪会計は二十二億七千四百五十三万三千円、下水道事業会計は十四億三

千九百九十八万二千円、老人保健事業会計は一億一千四百四十一万一千円を各歳入歳出予算に追加します。
△使用料等に対する消費税相当額の加算に係る関係条例の整備に関する条例

△松戸市市税条例の一部を改正する等の条例：地方税法の改正による宅地化農地に係る固定資産税等の軽減措置の新設等に伴い、所要の措置を講ずるため
△松戸市市民センター条例の一部を改正する条例：八ヶ崎地区に市民センタ

△松戸市立図書館設置条例の一部を改正する条例：図書館分館を新設するため
△松戸市都市公園条例の一部を改正する条例：都市公園に係る占用料の額を改定するため
△松戸市道路占用料条例の一部を改正する条例：道路占用料の額を改定するため
△松戸市下水道条例の一部を改正する条例：下水道使用料等の額を改定するため

△松戸市廃棄物の処理及び清掃に関する条例の一部を改正する条例：一般廃棄物処理手数料等の額を改定するため
△(仮称)松戸市立郷土博物館展示製作の請負：文化施設の充実を図るため
△都市小川川国分川分水路本川水路工事の請負：都市小川川国分川分水路事業の一環として坂川の改修を図るため
△(仮称)シルバークラウドング中金杉新築工事の請負：公営住宅法に基づき低所得高齢者に住宅を供給するため

△住宅相談 毎週水曜日午前10時～午後4時、市役所相談コーナーで
△消費生活センター 消費生活センター ☎65-6565番
△婦人就業相談 毎週水・金曜日午前10時～午後4時、内職相談室で
△心配ごと相談・人権相談 9月27日(金)市役所相談コーナー、10月1日(火)六実支所・小金市民センター、2日(水)常盤平支所、3日(木)松戸市民センター、7日(月)馬橋支所、4日(金)11日(金)18日(金)25日(金)市役所相談コーナー、いずれも午前10時～午後3時
※印は心配ごと相談のみ
人権相談は、千葉地方方法務局松戸支局(☎63-6278番)でも行っています。

△人権相談 援護課庶務係、心配ごと相談 社会福祉協議会 ☎68-0503番
△年金相談 9月24日(火)矢切支所、27日(金)東部支所、10月1日(火)常盤平支所、4日(金)小金支所、8日(火)小金原支所、11日(金)馬橋支所、15日(火)六実支所、18日(金)新松戸支所、22日(火)矢切支所、25日(金)東部支所、いずれも午前10時～午後3時
※これ以外の日は国民年金課
△国民年金課適用係
※相談はすべて無料です。お気軽にご利用ください。

国民文化祭ちば'91



参加申し込み
受け付け開始

10月10日(祝)までに、ハガキ一枚につき、希望の公演名・フォーラム名・講座名のいずれか一つと、住所・氏名・希望人数を明記して、下町松戸市松戸二〇六〇松戸市立図書館内・人形劇フェスティバル松戸市実行委員会事務局(☎65-5115番)へ
※応募多数の場合は抽選になります。

人形劇フェスティバル

—人形の夢の国から—

特別公演

公演名	日時	会場	内容
現代人形劇	11/23(祝) 午後0時30分～2時	市民劇場ホール	人形劇団ひとみ座 「マウイ・チキチキ」
伝統人形劇	11/23(祝) 午後3時～5時30分	市民会館ホール	八王子車人形西川古柳座 「葎の葉ほか」
海外人形劇	11/24(日) 午後1時～2時30分	市民会館ホール	テアトロ・テル・ドラゴ劇団(イタリア) 「ピノッキオ」

第18回松戸まつりの交通規制

10月5日(土)・6日(日)は、松戸まつりのため、松戸駅周辺は交通規制区域となりますので、ご承知ください(催し物などは10月5日号に掲載)。

時間：午前9時30分～午後5時30分
※応募多数の場合は抽選になります。

人形劇フォーラム

フォーラム名	日時	会場	パネリスト
これからの人形劇を探る	11/23(祝) 午後6時30分～8時	市民劇場ホール	・人形劇トロッコ 湯見 英明氏 ・人形劇研究家 加藤 晴子氏 ・パペットマーケット 和気 瑞江氏 ・八王子車人形西川古柳座 西川 柳時氏 ・人形劇団かもめ 島村 茂治氏 ・パフォーマンス銀猫商会
くらしに生かす人形劇	11/24(日) 午後1時～3時	婦人会館ホール	・常盤第二小学校教諭 林 悦子氏 ・古ヶ崎保育所保母 国府田園子氏 ・ゆうかり学園保母 望月 哲也氏

人形劇講座(ワークショップ)

講座名	期日	時間	会場	講師
ワレタン人形を作る	11/23(祝)	午後1時30分～5時	中部幼稚園	千葉県アマチュア演劇連盟副会長 金子 豊治氏
影絵劇を楽しむ	11/23(祝)	午後1時30分～3時	中部幼稚園	影絵人形劇団みんわ座 山形 文雄氏 銀猫商会 小川 耕彦氏
新しい表現の人形劇①	11/24(日)	午後1時～3時	婦人会館	人形劇トロッコ 湯見 英明氏
新しい表現の人形劇②	11/24(日)	午後1時～3時	中部幼稚園	人形劇どんぶりこ 佐藤 澄子氏 童心座 大沢 直氏

※定員各20人。参加費無料

相談のご案内

9月21日～10月31日

△住宅相談 毎週水曜日午前10時～午後4時、市役所相談コーナーで
△消費生活センター 消費生活センター ☎65-6565番
△婦人就業相談 毎週水・金曜日午前10時～午後4時、内職相談室で
△心配ごと相談・人権相談 9月27日(金)市役所相談コーナー、10月1日(火)六実支所・小金市民センター、2日(水)常盤平支所、3日(木)松戸市民センター、7日(月)馬橋支所、4日(金)11日(金)18日(金)25日(金)市役所相談コーナー、いずれも午前10時～午後3時
※印は心配ごと相談のみ
人権相談は、千葉地方方法務局松戸支局(☎63-6278番)でも行っています。

△人権相談 援護課庶務係、心配ごと相談 社会福祉協議会 ☎68-0503番
△年金相談 9月24日(火)矢切支所、27日(金)東部支所、10月1日(火)常盤平支所、4日(金)小金支所、8日(火)小金原支所、11日(金)馬橋支所、15日(火)六実支所、18日(金)新松戸支所、22日(火)矢切支所、25日(金)東部支所、いずれも午前10時～午後3時
※これ以外の日は国民年金課
△国民年金課適用係
※相談はすべて無料です。お気軽にご利用ください。

△住宅相談 毎週水曜日午前10時～午後4時、市役所相談コーナーで
△消費生活センター 消費生活センター ☎65-6565番
△婦人就業相談 毎週水・金曜日午前10時～午後4時、内職相談室で
△心配ごと相談・人権相談 9月27日(金)市役所相談コーナー、10月1日(火)六実支所・小金市民センター、2日(水)常盤平支所、3日(木)松戸市民センター、7日(月)馬橋支所、4日(金)11日(金)18日(金)25日(金)市役所相談コーナー、いずれも午前10時～午後3時
※印は心配ごと相談のみ
人権相談は、千葉地方方法務局松戸支局(☎63-6278番)でも行っています。

チャンネル

※タイトルが色刷りのものは、市主催の催し物です。

人口と世帯 (9月1日現在)

○人口	458,782人	(-61)	()は前月比
男	233,432人	(-46)	
女	225,350人	(-15)	
○世帯	164,489	(+99)	

費用無料
申ハガキに住所・氏名・年齢・電話番号を記入し、〒4番へ

日時	内容	講師
10/8(日) 15:00	老いることとは 心とからだの健康	市立病院診療部長 大島 仁士
23(水) 29:00	成人病の全体像 食生活のあり方①	市立病院検査科部長 松島 保久 健康管理課管理栄養士 広畑 雅子
11/5(日) 11:50	健やかな老いのために	保健衛生部技監 山下 道隆
12(火) 12:00	長寿を支えるもの	おせわ課長 橋本ガツ子
19(土) 19:00	食生活のあり方②	市立病院管理栄養士 長田 正明
26(土) 26:00	健康づくり	健康管理課総務課長 加藤まち子
12/3(日) 12:30	先生を交えての話 し合い 質疑応答	—

矢切公民館健康講座「老いと健康」

10月6日～27日の毎週日曜日、午前10時～正午 会場 矢切公民館 費用三千元 定員十五人 講師石井白藤氏
○白藤会・小島 62-5448番

水・墨彩画初心者教室
10月6日～27日の毎週日曜日、午前10時～正午 会場 矢切公民館 費用三千元 定員十五人 講師石井白藤氏
○白藤会・小島 62-5448番

前茶道短期講習会
10月2日・9日・16日の各水曜日、午後1時～3時 会場小金原市民センター 費用四千元
○小金原煎茶サークル・藤沢 84-1168番

国民年金生きがい講座
11月26日(火)午後1時～27日(水)午後2時(一泊二日) 会場国民年金保養センター「そとぼう」(夷隅郡岬町) 費用六千元(宿泊代と二日目の昼食代を含む) 内容 年金、教養、健康、趣味の各講座と健康・年金相談 定員先着八十人
○10月31日(木)までに、電話で(助)千葉県国民年金福祉協会(県社会部国民年金課内) 0472-23-2382番へ

千葉県消費者大学
コース①健康な暮らし②食生活 期間10月15日から毎週火曜日②10月18日から毎週金曜日(各五日間の午後1時30分～3時30分) 会場県消費者センター(京葉線南船橋駅下車) 費用無料 定員先着各二百人
○開始日の一週間前までに、往復ハガキにコース名・住所・氏名・年齢・職業・電話番号を明記して、〒273船橋市高瀬町六六一八八葉県消費者センター(0474-31-3811番)へ

中国気功健康法講習会
9月30日(月)午前10時～正午 会場勤労会館 講師千葉県社会体育公認指導員・中山勝義氏 定員先着三十人 費用無料 持ち物タオル、動きやすい靴と服装で
○電話で健康管理課小金方面保健室へ

県民政治大学
10月21日(月)・23日(水)・28日(日)・30日(火)、11月5日(火) 午後1時から 会場JR千葉駅ビル 費用無料
○9月30日(月)までに、ハガキか市選挙管理委員会にある申込用紙に、住所・氏名・年齢・性別・職業を記入して、〒280千葉市市場町一丁目一 県庁地方課内県選挙管理委員会(0472-23-12143番)へ

講座・講演

この本だいき読書会
9月26日、10月24日、11月14日の各水曜日、午前10時～正午 会場馬橋市民センター 費用三百円 講師 東京学芸大学講師・小松崎進氏
○電話でこの本だいき馬橋・滝瀬 44-5433番へ

フリーマーケット
「たから市」出品者募集
開催日10月20日(日) 会場 クリーンセンター駐車場 出品資格二十歳以上の個人または団体・先着五十組(営利を目的としないこと)
○10月11日(金)までに、電話またはハガキに氏名(団体は代表者名と人数・住所・電話番号(昼間の連絡先)・出品予定品目・車の使用台数を記入して、〒270松戸市根本三三七五松戸市役所消費生活課へ

ひまわり号10周年記念行事・東京祭典
11月3日(日) 会場東京ベイNKホール(浦安市舞浜) 費用大人二千五百円、学生二千二百円、小学生千八百円(弁当、傷害保険を含む)
○内容舞台「ひまわり号十年のあゆみなど、ホール」共同作業所物産市、著名人チャリティーパザールなど
○9月30日(月)までに、ハガキで〒270-01流山市下花輪四〇九東葛病院内ひまわり号を走らせるちば実行委員会・奥村(0473-469489番)へ

催し物

松戸市家庭婦人秋季ソフトボール大会
11月10日(日)予備日11月17日(日)午前8時30分から 会場聖徳大学附属高等学校グラウンド 対象市内在住の家庭婦人 費用一チーム三千元
○9月28日(土)午後2時から運動公園会議室での代表者会議で受け付け
○藤沢 91-5236番

松戸市家庭婦人ソフトボール連盟・東京電力杯争奪大会
10月27日(日)午前8時30分から 会場聖徳大学附属高等学校グラウンド 対象市内在住の高校生以上の女子
○9月28日(土)午後2時から運動公園会議室での代表者会議で受け付け
○藤沢 91-5236番

太極拳教室
10月12日～12月21日の毎週土曜日、午後7時～9時 会場運動公園小体育室 対象一般市民 費用無料 定員先着四十人
○9月24日(火)から、電話でスポーツ課 63-9241番へ

スポーツ

矢切公民館サロコンコンサート
10月5日(土)午後0時15分～0時45分 会場総合福祉会館一階ロビー 出演松戸民謡サークル 内容白浜音頭ほか 費用無料
○矢切公民館 68-1214番

松戸市家庭婦人秋季ソフトボール大会
11月10日(日)予備日11月17日(日)午前8時30分から 会場聖徳大学附属高等学校グラウンド 対象市内在住の家庭婦人 費用一チーム三千元
○9月28日(土)午後2時から運動公園会議室での代表者会議で受け付け
○藤沢 91-5236番

松戸市家庭婦人ソフトボール連盟・東京電力杯争奪大会
10月27日(日)午前8時30分から 会場聖徳大学附属高等学校グラウンド 対象市内在住の高校生以上の女子
○9月28日(土)午後2時から運動公園会議室での代表者会議で受け付け
○藤沢 91-5236番



太極拳教室
10月12日～12月21日の毎週土曜日、午後7時～9時 会場運動公園小体育室 対象一般市民 費用無料 定員先着四十人
○9月24日(火)から、電話でスポーツ課 63-9241番へ



ちいさなちいさな音楽会
ファンタスティックオペラ「魔笛」
9月28日(土)午後4時開場、4時30分開演 会場市民会館 費用指定席大人・子供二千五百円(当日二千八百円)、自由席一般・大学生二千円(同二千三百円)、高校生以下千五百円(同千八百円) 出演者小宮順子、河野正幸、水野賢司氏ほか
○大沢 67-1798番

くらしのメモ

「守ろうよ緑みどりミドリ」
松戸市消費生活展を開催

松戸市消費生活展が、10月3日(休)8日(休)の間、開催されます。
今回は、年々深刻化する地球環境問題の中から、「緑」をテーマに取り上げました。
実演やプレゼントなどの企画を用意して、皆さんのご来場をお待ちしています。

主な展示
○森は泣いている…今、世界各地の森に何が起きているのか。無制限な開発や酸性雨の影響で失われていく森の叫びをお届けします。
○紙はよみがえる…私たちの消費した紙は、また紙に生まれ変わることが出来ます。古紙のリサイクルで、森林資源の有効利用を図りましょう。
○牛乳パックはうったえる…全国的に盛んになった牛乳パックの回収。松戸市の状況やメーカーの対応はどうなっているのでしょうか。
○たがやす緑…身近な緑の中で、農地も貴重な存在です。都市化の進展と上手に共存していく農業のあり方を探ります。
○実演コーナー…牛乳パックを使って手すきの紙を作ります。自分特製のハガキや名刺にぜひどうぞ。
○プレゼントコーナー…地球をモチーフにしたジグソーパズルやクッションなど、環境を考えているいろいろなグッズを抽選でプレゼント。

年間千三百三十万、本州の約半分に当たるこの数字は、世界で一年間に失われていると推定される熱帯林の面積です。
もし、このまま緑が減り続けていくとしたら…
緑を守るために、私たちに何が出来るか、展示を通じて皆さんと一緒に考えてみたいと思います。
日時：10月3日(休)～8日(休)、午前10時～午後7時(8日は午後3時まで)
会場：伊勢丹松戸店六階アトリホール
費用：無料
○消費生活課消費生活係

昨年(97年)の消費生活展
消費生活展の企画運営は、松戸市消費生活展実行委員会(松戸市消費者の会・松戸市婦人団体連絡会・松戸市農業協同組合婦人部・東葛市民生活協同組合・松戸市消費生活モニター)が行っています。



昨年(97年)の消費生活展

情報

ご参加ください



サークル

松戸レイディスクター愛好会
毎週木曜日、午前10時～
正午 会場市民会館 対象
初心者(入会金五百円)
六百万(入会金五百円)
岡田山 41-4414番

お知らせ

ナースバンクに登録を
県では、不足している看護
職員(保健婦・助産婦・
看護婦・准看護師)を確保
するため、未就業看護職員
の就業相談を行っています。
看護婦などの免許を持って
いる人で、一年以内に就業
する意思のある人は、ぜひ
登録してください。

危険物取扱者試験
12月1日(日) 会場日本大
学理工学部(船橋市習志野
台) 試験科目甲種・乙種
全類・丙種 受付期間10月
1日(火)～4日(金)
岡松戸市危険物安全協会
事務局(市消防局内) ☎63-
1111内線207番

彩版画グループ
毎週木曜日、午後1時～
3時 会場松戸市民センター
1 費用月二千五百円(入
会金なし)
岡大井 ☎63-3185番
63-2171内線1145番

10月1日(火)～7日(日)は
全国労働衛生週間

市立病院・形成外科外来
休診のお知らせ
10月5日(土)は医師の学会
出席のため休診させていただきます。
岡市立病院形成外科外来 ☎
63-2171内線1145番

不用品情報



「日用雑貨」ぶら下がり
健康器無料◆五月人形白
馬◆フェース入り二千円◆
千円◆木製針箱三千円◆
放浪記(全四巻)三千円◆
からし色ウール地着分三
千円◆木製針箱三千円◆
◎次回掲載分の
申し込み

品物を譲りたい人は、
電話で9月24日(火)までに
申し込んでください。価
格は一万円までです。原
則として衣料品、食料品、
自転車は扱いません。
岡消費生活課消費生活係

Table with 4 columns: 会場, 期日, 時間, 講習内容. Contains information about nursing seminars at various venues.

対象未就業看護職員(保
健婦・助産婦・看護婦・准
看護師) 費用無料
☎0472-4716371

保健衛生

ツベルクリン反応検査・
BCG予防接種
ツベルクリン反応検査
○日時 10月9日(火)、10日(水)
検査場 BCG接種場 11日(金)午後1
時15分～2時30分 会場明
市民センター 対象BCG
接種当日四歳未満でBCG
を一度も受けていない人。
特に、平成3年10月11日ま
でに四歳になる人は今回が
最後です。忘れずに申し込
んでください。平成3年4
月1日～9月30日生まれの人
には、4年1月上旬に通
知します。

Table with 4 columns: 期日, 内容, 備考. Contains information about blood donation events.

愛の献血
10/4(金) 馬橋駅前 会場
5香公会堂
9/22(日) ダイエー新松戸店前
会場
時間
午前9時30分～11時30分
午後3時30分～5時30分

婚前・新婚学級
時間 午後6時30分～8時
30分 会場 勤労会館
対象 未婚または新婚の男女(一人でも可)

ハガキ申し込み要領
●予防接種名
●住所
●保護者氏名
●子供の氏名
●子供の生年月日
●電話番号

M M R (麻しん・おたふく
かせ・風しん) おたふく
かせ予防接種(希望接種)
対象生後十八カ月～七十
二カ月未満の幼児 申し込
みが必要なM M R 麻し
ん未接種者で、M M R の接
種を希望し、問診票を持っ
ていない人、おたふくかせ
麻しんの予防接種を受け
た人でおたふくかせの単独
接種を希望し、問診票を持
っていない人

麻しん予防接種
対象生後十二カ月～七十
二カ月未満の幼児 申し込
みが必要な麻しんの予防
接種を受けていない人で、
問診票を持っていない人
申し込まなくてよい人平成
二年六月一日～九月三十日
生まれの人(10月上旬に直接
問診票を送ります)

救急医療体制
健康保険証を忘れずに
◆夜間急病診療所(毎日)
午後8時～11時衛生会館内
◆待機病院(毎日)午後5時～午前9時
◆緊急休日在宅当直医
◆休日土曜日夜間歯科診療所

市役所・支所
連絡先
●市役所(66)1111
●常盤平支所(87)2131
●小金支所(41)5101
●小金原支所(44)4151
●六実支所(85)0113
●馬橋支所(45)2131
●新松戸支所(43)5111
●矢切支所(62)3181
●東部支所(92)3061

さわやかなハーモニー 松戸市平和コンサート



子どもたちとの
ジョイント・コンサート

昨年も好評だった「松戸市平和コンサート」が、8月21日(水)に市民会館で開かれました。

今年は、ダ・カーポを迎えて、常盤平第三小学校、第五中学校の児童・生徒とのジョイント・コーラスも行われ、会場いっぱいにつめかけた親子の皆さんは、すてきなハーモニーに耳を傾けていました。



ダ・カーポ



ハシブトガラス

真っ黒い身体 出っ張った額 先まで太いくちばし

全長 57cm
翼開長 105cm
見られる所…市内全域

市内で見られるカラスには、このほかにくちばしが少し短いハシボソガラスがいるが、ハシブトの方が雑食性が強く都市生活により適応できる。10年ほど前まではハシボソが多かったが、今ではハシブトが優勢で、松戸がそれだけ都市化した証拠といえるかもしれない。声はカーカーと澄んでおり、濁った声で鳴くハシボソと区別できる。

松戸の野鳥

真剣そのもの

総合防災訓練

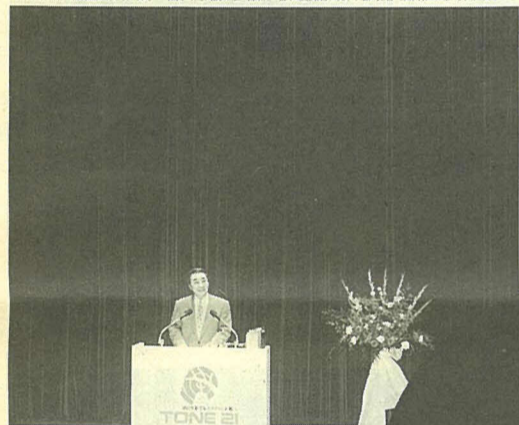
スナップ ショット

あなたの撮ったスナップ写真(街の話題・身近な出来事など)をお寄せ下さい。採用の方には記念品を差し上げます。
園広報課

利根川治水百年記念講演会

長県利根川治水百年記念講演会
第6回国民文化祭ちば'91協賛事業

※ 朝日新聞千葉支局・読売新聞千葉支局・毎日新聞千葉支局・日本経済新聞千葉支局・産経新聞千葉支局・東京タイムズ千葉支局・千葉テレビ放送・日テレ千葉支局・千葉放送局・NHK千葉支局・NHK千葉放送局・NHK千葉放送局・NHK千葉放送局・NHK千葉放送局



三隅氏の記念講演

私たちの街を流れる江戸川を含む利根川水系の本格的な改修が始まってから、西暦2000年でちょうど100周年を迎えます。

今年これを記念して、8月29日(水)に市民会館で、実践女子大学教授・三隅治雄氏による記念講演や歌手・真梨邑ケイさんのジャズコンサート、大橋の胡録神社に伝わる獅子舞の披露などが行われ、たくさんの参加者でにぎわいました。



胡録神社の三匹獅子舞



負傷者の救助も本格的に



「音消火」

9月1日(日)の防災の日、六実中央公園をメイン会場に、総合防災訓練が行われました。

電気やガスの復旧、ウオーターパック車による給水、起震車による地震体験など、被害を想定した実践的な訓練に、大勢の参加者が真剣に取り組んでいました。



はしご車による救出訓練

まつど文学散歩 29

式亭三馬

「浮世風呂」

『浮世風呂』は、式亭三馬の滑稽本(一八〇九〜一八二三年刊行)で、『浮世床』と並ぶ代表作です。

髪結床とともに、江戸庶民の一種の社交場であった銭湯を舞台に、季節の移り変わり、男湯や女湯、老若男女さまざまな人物を登場させ、世相や庶民の生活を描いています。

同じ滑稽本作者のライバル・十返舎一九が「特異な人物の異常な行動による滑稽さ」を書いたのに対し、三馬は庶民の日常生活の精密な観察と描写で皮肉な笑いを求めているところに特色があります。

その精細な写実会話を主とした内容は、言語、風俗の資料的価値が高いとされています。

この『浮世風呂』の中に、「疱瘡の草蛙」の話が出てきます。疱瘡は、種痘が発見される前は、幼児が一度はかかる恐ろしい病気でした。当時は、子供が疱瘡にかかると、神仏にひたすら祈願して早く経過することを願ったのです。

臨済宗の万満寺は、建長八年(一二五六年)千葉介頼胤により、前身の大日寺として建立された古刹です。



股へりて親しまれている万満寺の仁王像(阿像)

仁王門の阿、吽二体の金剛力士像は、鎌倉時代の運慶作と伝えられ、国の重要文化財に指定されています。

仁王門の草鞋を借り、疱瘡が軽く済んだら、倍にして返す信仰は、庶民ばかりでなく、大名、旗本にもあったといえます。

文化十一年(一八一四年)には、金剛力士像と、中気除けで有名だった不動明王立像(市指定文化財)が江戸の東両国の回向院に運ばれ、約二カ月にわたり江戸出開帳が行われました。

現在も、金剛力士像は人気があり、松戸の重要な観光ポイントの一つともなっています。

疱瘡が昔ほど怖いものでなくなっただけでなく、仁王様の股ぐりや難厄除け信仰に変わり、祭礼時など、並んで順番を待つ人気となっています。

●ハイありがたうございます。皆がはりますこともございません。ホンニお孫さまが疱瘡を遊ばしたそうでございます。夫でも至極お軽い御様子で別してお愛たう▲ハイおまへさん。暮におしつめて人手はございませぬ、大きに苦勞致しました。お仕合と軽うございまして、ホンニホンニ御方便な物でございます。母親がおまへ御ぞんじの通りネ、疱瘡が重うございまして、どうかと存じましたが、案じるより産が易いので顔にはわざつと五粒ばかり、手足に漸算るばかりでございます。あれを思ひますりやア神仏のお力もございませぬ。馬橋の万満寺の仁王さまのお草鞋をお借り申て、丁で三年になりましたが其御利生でございます。

(市立図書館)