

平成3年度

松戸市職員募集



六実消防署

小山 一夫(平成3年4月採用)

責任

何か人のためになる仕事に就きたいと思っていました。消防士になってまだ3カ月ですが、市民の生命と財産を預かっているという充実感があり、想像していたとおり、やりがいのある仕事だと感じています。

誠実

学生時代、無医村でボランティアをしたことがあって、その時の印象が強かったので医療関係の職業に就きたいと思いました。保健婦になってみて、健康問題の幅の広さと奥の深さに驚きましたが、頑張っていきたいと思っています。



健康管理課  
小野 好枝  
(平成3年4月採用)

スマイル

立ちながら仕事をすることが多いので、慣れないうちは大変でした。でも、市民の方と顔を合わせることの多い職場ですので、笑顔をお忘れなように心掛けています。



市民課 石井 美千代(平成2年4月採用)

好奇心

大学で造園を専攻していたので、公園を造りたくて市役所に入りました。仕事でハマをして落ち込むこともあるけれど、「21世紀の森と広場」というすばらしい公園造りに参加してるといふ気分が最高!



総合公園建設事務所  
布施 優  
(平成2年4月採用)

21世紀を創造する  
パートナーを求めます

平成3年度の松戸市職員採用試験を次のとおり行います。  
受験の受け付け：期間 8月12日(月)～23日(金)(休日は除く) 時間 午前9時～午後4時30分(土曜日は正午まで) 会場 市役所本館二階大会議室  
試験日時：9月22日(日)午前9時30分から  
○人事課人事係

募集案内

職種	採用予定人数	受験資格
一般行政事務職(上級)	約30人	*◎の人
一般行政事務職(初級)		*④の人 *◎の人
技術職(上級) 土木・造園 建築・電気 機械・化学	若干名	*◎の人
技術職(初級) 土木・造園 建築・電気 機械・化学		*④の人 *◎の人
消防職	約20人	*◎の人 *◎の人 *◎の人
保田職		*◎・◎・◎の人で、保田の資格を有する人または平成4年3月31日までに保田の資格を取得する見込みの人
保健婦		*昭和39年4月2日以降に生まれた人で、保健婦の資格を有する人または平成4年5月までに保健婦の資格を取得する見込みの人
理学療法士 作業療法士	若干名	*昭和40年4月2日以降に生まれた人で、療法士の資格を有する人または平成4年5月までに療法士の資格を取得する見込みの人
歯科衛生士		*昭和41年4月2日以降に生まれた人で、衛生士の資格を有する人または平成4年3月31日までに衛生士の資格を取得する見込みの人
栄養士		*◎・◎の者で、栄養士の資格を有する人または平成4年3月31日までに栄養士の資格を取得する見込みの人
受験資格		◎=昭和39年4月2日から昭和45年4月1日までに生まれた人で、大学を卒業または平成3年度卒業見込みの人 ◎=昭和41年4月2日から昭和47年4月1日までに生まれた人で、短期大学もしくは高等専門学校を卒業または平成3年度卒業見込みの人 ◎=昭和43年4月2日から昭和49年4月1日までに生まれた人で、高等学校を卒業または平成3年度卒業見込みの人

わたしの夢



すみやしき ゆう  
角屋敷 優さん(南部小学校3年)

わたしは、しょうらい、洋ガカになりたいと思います。なぜかという、わたしは、絵をかいたり、かいた絵をみるのが大好きだからです。それに洋ガカになれば、好きな絵を自由、ステキにかくことができるからです。



洋ガカになった優さん

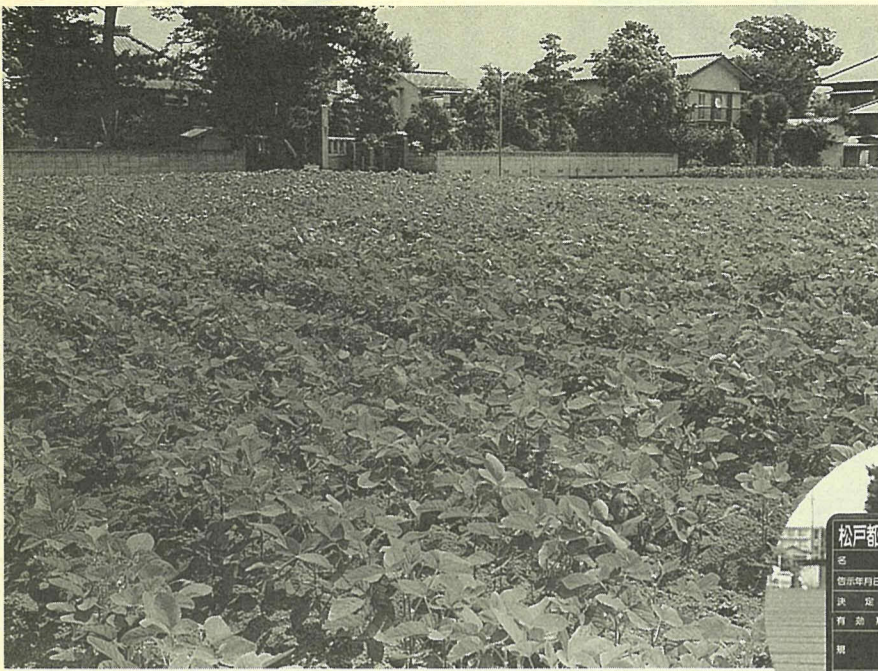


# 市街化区域内農地の見直し

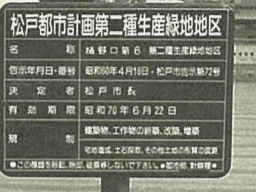
## 生産緑地制度が改正されました

市街化区域内の農地の見直しが行われ、「宅地化」される農地と「保全」する農地に区分されることになりました。

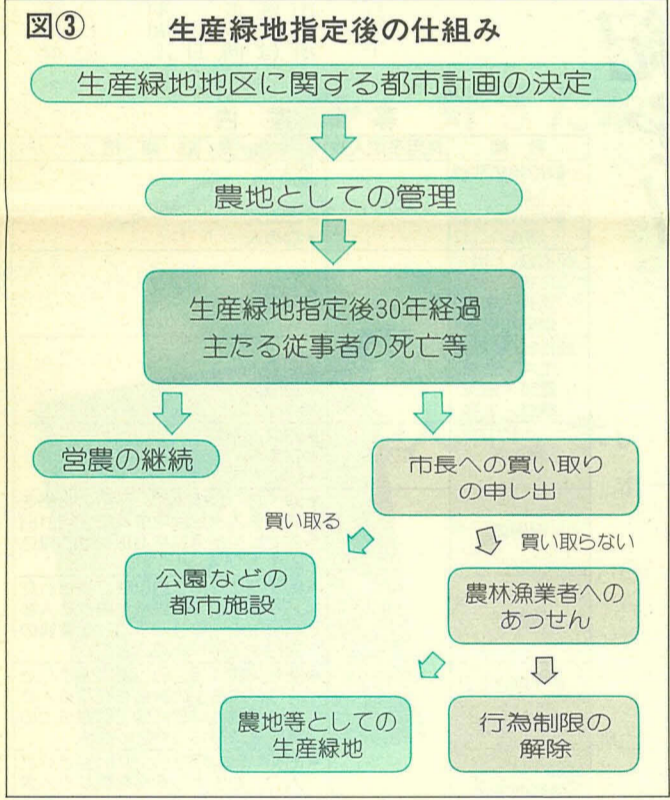
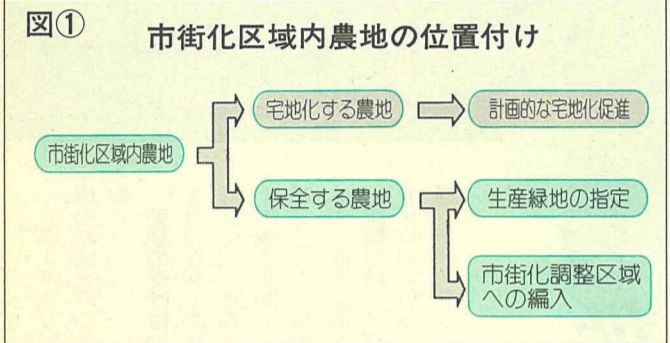
今回は、制度が整っている改正生産緑地制度についてお知らせします。宅地化する農地については、税制が整った時点で、広報などによりお知らせします。



保全する農地は生産緑地地区に指定されます



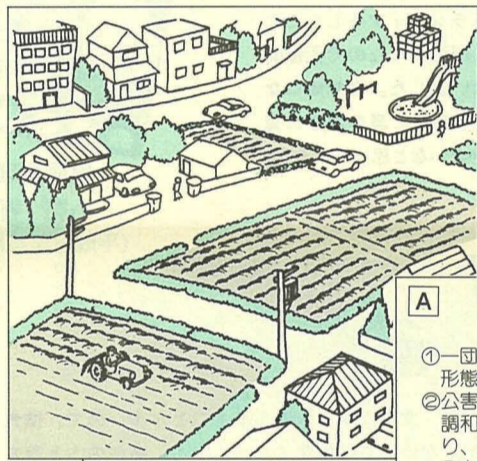
生産緑地地区には標識が設置されています



①市が生産緑地の管理のために必要な助言等を農業委員会の協力を得て行いますので、安心して農業を行うことができます。

②農地として管理すること義務づけられますので、農地以外の利用ができません。また、次に掲げる施設で市長の許可を受けたいものは、建築物等の新築・増築や土地の形状の変更などはできません。

③生産緑地に指定されたら三十年が経過したとき、または農業の主たる従事者が死亡したり農業に従事することが不可能な場合、市に対して買い取りの申し出をすることができます。



- 指定要件の概略**
- ①一団の農地であること（現に農地の形態を有していること）。
  - ②公害または災害の防止、農林漁業と調和した都市環境の保全の効用があり、公共施設等の用地に適していること。
  - ③500㎡以上の規模の区域であること（他人の土地とあわせてもよい）。
  - ④用排水その他の条件が整っていて農林漁業の継続が可能なこと。

税制などの変更  
内の農地の土地利用上の条件によって、税制の取り扱いが変わります。

**説明会**

日時	会場
8/20(水)	相模台小体育館
21(木)	大橋小体育館
22(金)	小金小体育館
23(土)	高木第二小体育館
26(月)	新松戸南小体育館
27(火)	松戸農協会議室

※スリッパを持参してください。

市では、相談窓口・説明会を次のとおり設けますので、どうぞご利用ください。

**相談窓口**  
期間：8月5日(月)～9月30日(月)（日曜日・祝日・休日と第二・四土曜日を除く）  
時間：午前9時～午後5時（土曜日は正午まで）  
会場：市役所本館二階大会議室

**国民健康保険料収納員（補欠者）を募集**  
応募期間 8月12日(月)まで  
対象 五十歳までの心身とも健康で、収納業務に専念できる女性 定員若干名  
※収納員に欠員が生じたときに採用します（現在欠員あり）。

**国民健康保険課保険料収納係**  
〒270-8501 松戸市健康保険課 63-1171番

**市立小・中学校非常勤講師募集**  
資格健康で、小・中学校教諭の免許状のある人  
勤務場所 市内小・中学校  
採用欠員が生じた次第随時  
臨時給食調理員募集  
対象 四十五歳以下の人  
募集人員 若干名 勤務時間 一日約四時間 時給 七百八十円 勤務場所 小金北中学校

**パート看護婦（准看護婦）募集**  
業務内容 小・中学校などでの集団予防接種の介助  
期間 10月1日(火)～平成4年1月31日(金) 勤務時間 午前11時30分～午後3時30分 対象 五十歳未満の人・若干名  
※付属保育所が利用できません（看護婦）。

**市立病院パート職員募集**  
職種 外来看護婦・病棟看護婦・看護助手・外来クリニック(事務) 勤務時間 午前8時30分～午後5時(相談に応じます)  
対象 四十歳未満の人  
女性 採用随時面接  
※市内の医療機関勤務の方はご遠慮ください。  
〒270-8501 市立病院庶務課人事係 63-2171内線2413番

松戸市健康保険課 63-1171番  
松戸市健康保険課 61-124番  
松戸市健康保険課 61-124番



市長の窓

今回は松戸市の消防体制について書いてみたいと思います。

消防体制は大きく分けて、市の職員である消防職員がその任に当たる常備消防と、市民の有志による奉仕で組織され、市の職員と一体となって活動する消防団とがあります。

消防団の活躍については、以前に書いたことがありますので、今回は常備消防体制についてお話しします。

松戸市には現在、一つの消防局と八つの消防署があります。

消防局は消防局長を頂



レスキュー隊も訓練に励んでいます

ながら、化学消防車・はしご付き消防車などの消防車、救助工作車などの特殊車両、救急車その他の車両を含めると、合計で七十六台にもなります(平成3年上半期の

松戸市の消防体制について

宮間満寿雄

年計画で、大金平および八ヶ崎に消防署を新設し、市内を十署体制にすることにしています。

やがて松戸市も、人口五十万となりますので、

点とし、その下に次長、総務・予防・警防の担当、参事監があり、その下に六つの課があります。消防の責任者は消防局長で、消防局も各消防署も、局長の指揮の下に入ります。百三十二人ですが、松戸

市は、全国の類似都市の状況と比べてみて、勝るとも劣ることはない配置をしています。

消防車両については、普通消防車は当然のこと

火災・救急・救助概要は4ページを参照ください。

この外に、消防団が各分団ごとに所有する小型消防車両があります。

さて平成2年中の一一九番受付状況を見ると、約六十三件、二十三分に

やいたずら電話が約七千四百件もあります。間違いは仕方ないとしても、いたずらが多いたるは困ったものです。

市は現在遂行中の五か

ドーンと1万発 松戸花火大会

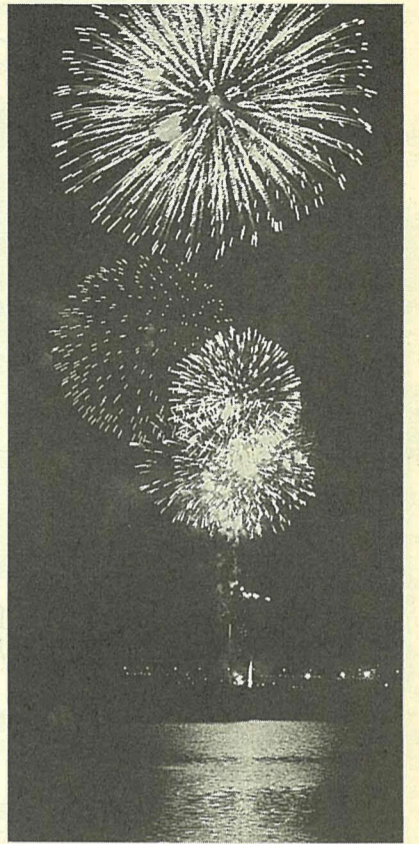
8月10日(土)打ち上げ

夏の風物詩となった松戸花火大会が、8月10日(土)に江戸川河川敷で行われます。当日は一万発の花火が、夏の夜空を彩ります。夕涼みがてら皆さんでお出かけください。

日時 8月10日(土)午後7時30分～9時(雨天・荒天の場合は17日(日)に延期)

会場 松戸商工会議所先の江戸川河川敷(松戸駅西口から徒歩七分)

内容 打ち上げ花火・仕掛け花火など一万発



三郷市側から打ち上げられます

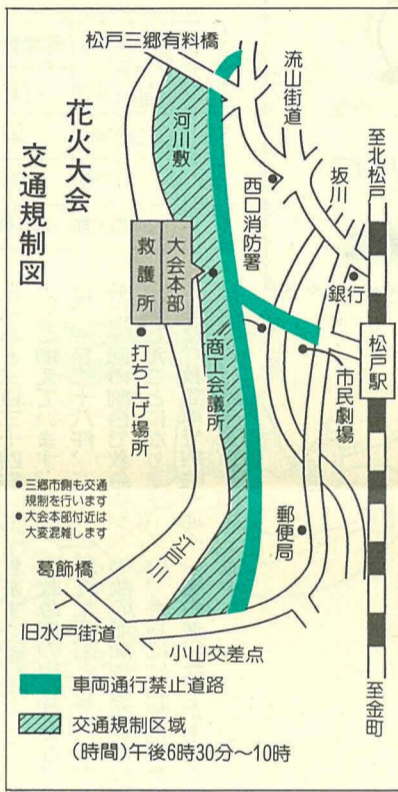
交通規制に

注意しましょう

当日午後6時30分～10時の間、交通規制を実施します。下表の交通規制図を参照してください。

※交通規制標識、交通係員の指示には必ず従ってください。

※駐車場がありませんので、公共交通機関を利用し、車や自転車での来場はご遠慮ください。



松戸花火大会実行委員会(商工会議所内) ☎64-3117番

見るときはマナーを守りましょう

- ①危険区域には絶対に入らないようにしましょう。
- ②警備員の指示には従いましょう。
- ③幼児には住所・氏名入りの名札を付けましょう(迷子は大会本部の迷子救護所へ)。
- ④ごみは各自で持ち帰りましょう。



人形劇フェスティバルを松戸で開催

国民文化祭ちば'91

全国各地から人形劇団が集まり、市内で同時上演するほか、人形劇フォーラムなども行います。みんな楽しみにしていただきますね。

期日：11月23日(祝)・24日

会場：市民会館・市民劇場・婦人会館ほか

費用：無料

☎市立図書館奉仕第二係 ☎65-5115番

主な内容	
オープニングセレモニー	
メインステージ (全国各地の人形劇団の公演)	
特別公演(予定)	テアトル・テル・ドラゴ劇団(イタリア)
①海外人形劇	八王子車人形西川古柳座
②伝統人形劇	人形劇団ひとみ座
③現代人形劇	
人形劇フォーラム	
人形展示	
人形劇の市内パレード	その他

歯を大切に

よく噛めばボケが防げる

ボケには、血管が詰まることにより引き起こされるものと、脳神経細胞の委縮によって引き起こされるものとの二つに大別されます。

食物を食べるときには、もちろん顎(あご)の筋肉を使いますが、それと同時に、耳の穴の一二センチ前にある顎の関節も使います。

その顎の関節の近くには、脳に血液を送り込む重要な血管があります。よく噛む(かむ)ことによって顎の関節を動かし、血管を刺激して、ポンプのように新鮮な血液をたくさん脳に送り込み、スムーズに古い血液を心臓に送り返すことができるわけです。

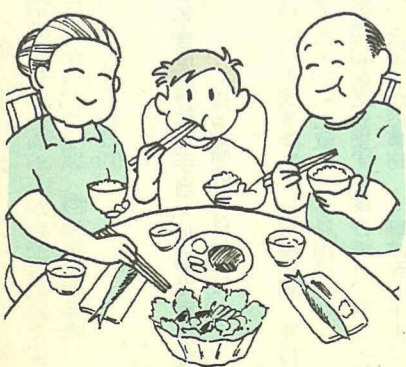
歯を失い、よく噛めなくなれば、当然血液の流

れも悪くなり、血管もつまりやすくなると考えられます。

また、神経細胞の委縮によるボケ(アルツハイマー型)に対抗するには、頭をよく使って神経細胞を活発にさせることが、重要になってきます。

手先を使う人はボケない、とよくいわれますが、声を出したり、唇を動かしたり、咀嚼(そしゃく)を動かす、歯で噛んで、唾液を出し、舌を使って飲み込むこと、するために、手や足と同じように、たくさん脳細胞を使うことになり、歯を失えば、噛むことが少なくなり、脳細胞もあまり使わなくなり、ボケが進む大きな原因となると考えられます。

(松戸歯科医師会)





# 平成3年上半期(1月~6月)消防概況

## 百六件の火災が発生

### 火災のあらまし

今年1月から6月末日までに一件の割合で火災が発生したことに、昭和57年から今までの期間で見ると、年間二百件を超えたと、横ばい傾向にあります。これは、約一・七

火災による死者は二十一人(昨年同期三十人)で、このうち死者四人(同七人)で、二番目は「コンロ」によるものが十四件。コンロによる火災は、すべて油などを置いたまま「消し忘れた」「その場を離れた」ことから発生しており、よく言われる「油なべに火が入った」ものです。三番目が「ストーブ」で

多いのが「放火・放火の疑い」によるもの二十二件で、二番目は「たばこ」で九件となっています。火災を種別ごとに見みると、建物火災が七十四件と全体の約七〇%。昨年同期八十五件、全体の約七八%を占め、車両火災が九件、枯草などが燃えたといったその他の火災が二十三件となっています。



通報を受けて、ただちに現場へ向かう消防車

火災出火原因	建物焼損棟数	119棟
1 放火・放火の疑い	22件	全焼 20棟
2 コンロ	14件	半焼 7棟
3 ストーブ	12件	部分焼 92棟

火災損害額…約4億5169万4千円

### 救急活動のあらまし

救急車の出動件数は五千一百一十一件で、昨年の同期と比べると三百三十四件(七・〇%)増えています。これは、一日二十八件、五十一分に一回の割合で救急車が出動したことになります。また、救急車で病院へ運ばれた人は四千九百十四人

### 119番通報は

## 正しく、はっきり、落ちついて

「一九番の通報は、慌てて電話してくる方が多いですね。落ちついて」といって話してください。自宅近くにある、目標となる建物など、確認していただくのが、なかなか分らない場合があります。私たちは「一九番です。火事ですか、救急ですか」と最初に聞きますので、そ



消防局指令課 浅野 正弘



一刻を争う救急活動

### 救助のあらまし

火災あるいは交通事故などでレスキュー隊が救助出動した件数は百三十二件で、昨年同期に比べ二十三日(二一・一%)も増加しています。これは、交通事故、建物などによる事故の出場が増加したことが主な要因です。

- 全出場のうち、火災による出場は七十二件、その他の出場(交通事故など)は六十件。レスキュー隊に救助された人は四十五人で、昨年同期の二十三人に比べ、一・九倍となっています。
- 消防局救急防災課 ☎ 63-1111 内 217 番

### 放火されないために



- ▷家の周りに段ボールなど燃えやすい物を置かない
- ▷ごみは収集日の朝、ごみ置き場に出す

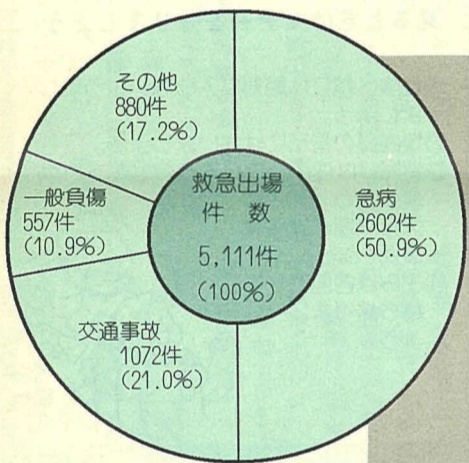
### コンロによる火災を防ぐために

- ▷コンロ(レンジ)から離れるときは、必ず火を消すよう習慣づける
- ▷コンロの周囲に燃えやすい物を置かない
- ▷使い終わったら元栓を閉める



- ▷寝たばこは絶対にしない、させない
- ▷歩行中、作業中のくわえたばこや、投げ捨てはしない

### たばこによる火災を防ぐために



事故種別救急出動件数

### 納期を守りましょう

- 市・県民税(第二期納期限)：9月2日
  - 特別土地保有税：9月2日
  - 事業所税：6月決算の法人と6月中に事業所用家屋を新・増築した建築主は、8月が申告納付月です。
  - 国民年金保険料：8月分
  - 国民健康保険料(第三期納期限)：9月2日
- 早めに納付(納入)をお願いします。

安全確実な口座振替のご利用を

児童扶養手当 8月期分を支給します  
郵便局で受領している人 から受け取れます。  
8月12日(月)から、口座振り込みの人は8月19日(月) 国 保護課 保護係

平成3年度児童扶養手当・特別児童扶養手当の現況届の受け付け

今月初旬に、平成3年度児童扶養手当・特別児童扶養手当の現況届を送ります。\*日曜日、第二・第四土曜日は除きます。

受付期間：8月12日(月)~9月10日(火)

9月10日(火)の電算化を行うため、受付期間内に提出されませんと、関係、特別児童扶養手当12月の定時払いには間にあいません。

第6回国民文化祭ちば91「ヤングミュージックフェスティバル」の出場者募集

11月22日(金)午後5時開演 会場幕張メッセ 費用無料

8月20日(火)必着で演奏テープ(ビデオテープも可)に、応募用紙とできれば写真を添えて、〒280千葉市市場町一第一六回国民文化祭千葉県実行委員会事務局ヤングミュージックフェスティバル係(☎047-2123-2449番)へ

\*応募は個人・グループを問わず

職業を明記して、〒270-11我孫子市久寺家六八四一我孫子高等技術専門学校 ☎0471-8416411番へ

お問い合わせは、曲はオリジナル・コピー、ジャンル、演奏形態など自由。二曲まで。



市民会館

Table with 4 columns: 期日, 内, 容, 開演時間. Lists various events like '夏休み子ども映画大会' and '輝峰会民謡大会'.

※月曜日は休館日です。☆印のついている催し物は有料です。
市民会館 ☎68-1237~9 番

市民劇場

Table with 4 columns: 期日, 内, 容, 開演予定時間. Lists events like '詩吟発表会' and '夏休み親子映画鑑賞会'.

※月曜日は休館日です。☆印のついている催し物は有料です。
市民劇場 ☎68-0070 番

松戸駅市民ギャラリー

Table with 4 columns: 期間, 8月16日頃まで, 8月17日(土)~8月30日(日), 8月31日(土)~9月6日(日). Lists art exhibitions.

社会教育課成人教育係

文化ホールギャラリー

Table with 3 columns: 期, 間, 内, 容. Lists art exhibitions like '平和/パネル展'.

文化ホール ☎67-7810 番



おはなしキャラバン

入場無料・3~9歳くらいが対象
市立図書館 ☎65-5115 番

Table with 4 columns: 期日, 時, 間, 会, 場. Lists story time events at various centers.

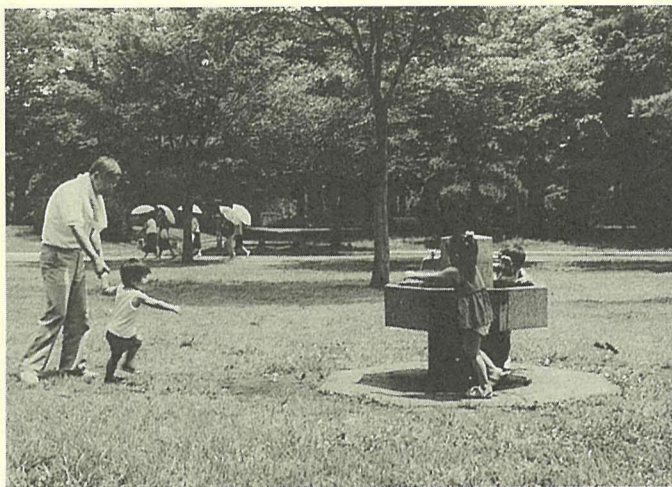
でんわおはなしキャラバン(テレホンサービス) ☎63-9999 番

みんなの力でのぼそう 地下鉄11号線

京成バスの定期券を、松戸駅西口バス案内所で販売
販売時間(月)金午前11時~午後1時、午後2時~7時、(土)午後1時~5時
京成電鉄松戸営業所 ☎62-1255 番、市役所交通計画課

平成3年度 都営八柱霊園

埋葬場所を公募します



子どもたちの遊び場にもなっている霊園内

公募数：一般埋葬場所二百六十一カ所、芝生理葬場所九カ所、壁型埋葬場所百カ所の合計三百七十一カ所
受付期間：8月28日(水)~9月4日(水)
受付時間：午前9時30分~午後1時~4時

Table with 3 columns: 使用料と管理料, 一般埋葬場所, 芝生理葬場所, 壁型埋葬場所. Lists fees for different burial types.

東京都建設局公園緑地部 霊園課 ☎03-5320-5393 番

水は大切に使いましょう

Water conservation tips with illustrations: じゃ口の開閉はこまめに, 洗車はバケツ洗いで, 歯みがきはコップに水をくんでから, シャワーはこまめに止めながら, 洗濯はためすぎで, ふろの水も再利用.

9月から「国の教育ローン」がスタート
融資限度額百五十万円
融資期間五年以内(高校・短大・各種学校など)

「資源やエネルギーを大切に」をテーマとする「標語・ポスター」作文募集
内容：省資源・省エネルギーや「ものを大切に」を呼び掛けるもの

体験作文を募集
内容：学校や社会生活で障害を持つ人と持たない人のふれあい体験を通して、学んだこと感じたことなど(未発表のものに限る)

心輪を広げる
体験作文を募集
内容：学校や社会生活で障害を持つ人と持たない人のふれあい体験を通して、学んだこと感じたことなど(未発表のものに限る)

心輪を広げる
体験作文を募集
内容：学校や社会生活で障害を持つ人と持たない人のふれあい体験を通して、学んだこと感じたことなど(未発表のものに限る)

心輪を広げる
体験作文を募集
内容：学校や社会生活で障害を持つ人と持たない人のふれあい体験を通して、学んだこと感じたことなど(未発表のものに限る)

心輪を広げる
体験作文を募集
内容：学校や社会生活で障害を持つ人と持たない人のふれあい体験を通して、学んだこと感じたことなど(未発表のものに限る)

心輪を広げる
体験作文を募集
内容：学校や社会生活で障害を持つ人と持たない人のふれあい体験を通して、学んだこと感じたことなど(未発表のものに限る)

心輪を広げる
体験作文を募集
内容：学校や社会生活で障害を持つ人と持たない人のふれあい体験を通して、学んだこと感じたことなど(未発表のものに限る)

心輪を広げる
体験作文を募集
内容：学校や社会生活で障害を持つ人と持たない人のふれあい体験を通して、学んだこと感じたことなど(未発表のものに限る)

心輪を広げる
体験作文を募集
内容：学校や社会生活で障害を持つ人と持たない人のふれあい体験を通して、学んだこと感じたことなど(未発表のものに限る)

心輪を広げる
体験作文を募集
内容：学校や社会生活で障害を持つ人と持たない人のふれあい体験を通して、学んだこと感じたことなど(未発表のものに限る)

心輪を広げる
体験作文を募集
内容：学校や社会生活で障害を持つ人と持たない人のふれあい体験を通して、学んだこと感じたことなど(未発表のものに限る)

心輪を広げる
体験作文を募集
内容：学校や社会生活で障害を持つ人と持たない人のふれあい体験を通して、学んだこと感じたことなど(未発表のものに限る)



# チャンネル

※タイトルが色刷りのものは、市主催の催し物です。

## 人口と世帯 (7月1日現在)

○人口	458,656人	(+456)	( )は前月比
男	233,349人	(+235)	
女	225,307人	(+221)	
○世帯	164,089	(+334)	

期日	時間	作品
8/6(水)	午後1時から	野菊の墓
7(木)		お嬢吉三
8(金)		男はつらいよ「口笛をふく寅次郎」
9(土)		典子は今

会場常盤平老人福祉センター  
対象市内在住で六十歳以上の(小学生の同伴可)各先着八十人 費用無料  
松平老人福祉センター  
86-0201番

世界平和都市宣言事業  
親子映画鑑賞会  
8月23日(金)午後1時30分  
開場、午後2時開演 会場  
市民劇場 費用無料 内容  
山口百恵主演「野菊の墓」  
「夏服の少女たち」(平和ア  
ニメ) 定員三百二十二人申  
し込みは親子で)  
往復ハガキに住所・氏名  
・電話番号・希望人数(ハ  
ガキ一枚に三人まで)を記  
入して、下松市根本三  
八七-五松市役所総務部  
庶務課庶務係へ

地域子育て相談  
9月24日(火) 時間は予約  
制) 会場婦人会館 費用  
無料 対象乳児期から少年  
期までの子供を持つ親  
8月20日(火)までに、電話  
で千葉県教育庁社会教育課  
成人教育係(0472-  
2314072番)へ

# 催し物

期日	時間	相談所
8/23(金)	午前9時 午後4時	柏警察署
8/31(土) (土を除く日)		警察本部 鑑識課

身元不明者を探す相談所  
を開設  
第4回  
枝豆のついで  
8月25日(日)午前10時松戸  
駅西口千葉銀行前集合 会  
場江戸川河川敷(松戸三郷  
有料橋下) 費用男性千五  
百円・女性千円 内容自分  
で収穫した枝豆とパーベキ  
ユーで楽しく語り合う  
警察本部鑑識課047  
2-27-9131番、松戸  
警察署69-0110番

# サークル

健康体操連盟・健友会  
毎週土曜日、午後3時  
4時30分 会場運動公園小  
体育室 対象女性 費用月  
二千元(入会金五百円)  
岡山本086-0788番

松飛台婦人体操会  
毎週火曜日、午前10時  
11時30分 会場松飛台市民  
センター 費用月千円(入  
会金五百円)  
岡田辺086-0542番

松戸いずみベネッセ習字会  
毎週水曜日(月三回)、午  
後1時~4時 会場市民会  
館 費用月二千元(入会金  
千円)  
岡かや064-9827番

矢切公民館名画劇場  
「次郎物語」  
8月25日(日)午後1時30分  
から 会場矢切公民館ホ  
ール 費用無料 定員百七十  
五人  
町山062-3132番

健康づくり体操サークル  
AKI  
毎週木曜日、午前10時  
11時30分 会場市民セン  
ター 費用年四千七百元  
(入会金三百円)  
岡平松062-9005番

日本画教室  
毎週金曜日、午後1時  
4時 会場矢切公民館 費  
用月五千元(入会金なし)  
岡古田063-4848番  
(午後6時以降)

さつき茶道会(裏千家)  
毎月第一・第三土曜日、  
午後1時~6時 会場明市  
民センター 費用月四千元  
(入会金五百円)  
岡平川061-0777番

松警少年剣友会  
毎週木曜日午後5時から  
毎週土曜日午後3時30分  
から 会場松戸警察署 対  
象小学二年生以上 費用月  
千五百円(入会金五百円)  
岡田代063-9248番



松警少年剣友会  
毎週木曜日午後5時から  
毎週土曜日午後3時30分  
から 会場松戸警察署 対  
象小学二年生以上 費用月  
千五百円(入会金五百円)  
岡田代063-9248番

太極拳・少林拳  
毎週日曜日、午後3時  
6時 会場馬橋市民センタ  
ー 費用月二千元(入会金  
二千元)  
岡熊沢041-9425番

松飛台婦人体操会  
毎週火曜日、午前10時  
11時30分 会場松飛台市民  
センター 費用月千円(入  
会金五百円)  
岡田辺086-0542番

松飛台婦人体操会  
毎週火曜日、午前10時  
11時30分 会場松飛台市民  
センター 費用月千円(入  
会金五百円)  
岡田辺086-0542番

フレンドクラブ(健康体操)  
毎週火・木曜日、午前10  
時~正午 会場運動公園小  
体育室 対象女性 費用月  
千五百円(入会金千円)  
岡鎗田064-6881番

おはなしキャラバンスタ  
ッフ募集  
内容人形劇や紙芝居の製  
作と上演 対象十八~四十  
歳の子どもの好きの女性・若  
千名 勤務毎週火~金曜日  
の午前9時~午後5時

海外難民救援募金のため  
のフリーマーケット参加  
者募集  
9月22日(日)午前10時~午  
後5時 会場小金原中央公  
園グラウンド 内容各自が  
不用品などを持ち寄り販売  
し、代金の一部を寄付 定  
員百五十人  
8月10日(日)午前10時から、  
東京事務所に届けます。

## まつど 今昔 写真館

木橋だったころの葛飾橋(大正期)

明治になっても松戸-金町間の通行は、渡し船によっていたが、道路の整備や人力車・馬車など車両の普及に伴い、橋を架けようとする動きがでてきました。

最初の葛飾橋(木橋、長さ約158m・幅8m)は、明治44年の完成で、現在の葛飾橋の500mほど上流に架けられました。

しかし何分木橋であったため、大正末期には腐朽がひどくなり、架け替えが計画され、昭和2年鉄橋の葛飾橋(長さ334m、幅7.3m)が完成しました。

新葛飾橋の完成は昭和40年のこと。国道6号線の混雑緩和のため、金町バイパスが造られた際、新たに架けられたものです。

昭和56年には葛飾大橋も完成し、これらの橋は松戸と東京を結んで交通上重要な役割を果たしています

## 募集します

おはなしキャラバンスタ  
ッフ募集  
内容人形劇や紙芝居の製  
作と上演 対象十八~四十  
歳の子どもの好きの女性・若  
千名 勤務毎週火~金曜日  
の午前9時~午後5時

待遇時給六百五十円、賞与  
・交通費支給、社会保険有  
り 面接8月20日(火)午前10  
時から  
8月17日(土)までに、履歴  
書(写真添付)と作文「おは  
なしキャラバンをやりたい  
理由(四百字詰め原稿用紙  
二枚)を直接または郵送で、  
〒270松戸市新松戸南二二  
助松戸市おはなしキャラバ  
ン(044-3037番)へ

海外難民救援募金のため  
のフリーマーケット参加  
者募集  
9月22日(日)午前10時~午  
後5時 会場小金原中央公  
園グラウンド 内容各自が  
不用品などを持ち寄り販売  
し、代金の一部を寄付 定  
員百五十人  
8月10日(日)午前10時から、  
東京事務所に届けます。

電話でゆかり海外難民救  
援募金の会・後藤042-4  
241番へ



# 情報

ご参加ください



**母と子のクッキング教室**  
8月22日(木)午前10時～午後2時 会場 市民会館料理教室 費用無料 対象 小学校三年生以上の子と親 定員 先着四十人(二子組) 持ち物 エプロン・三角きん・ふきん二枚・筆記用具  
申電話で健康管理課松戸方面保健室へ

**千葉県花植木センター**  
研修

## 16 映像機操作技術講習会

8月28日(水)と29日(木)の二回、午前9時30分～午後5時 会場 青少年会館 費用無料(昼食は持参) 対象 十六歳以上の市民 定員各二十五人(応募多数の場合は抽選)  
申8月13日(火)までに、往復ハガキに希望日・住所・氏名・年齢・電話番号を明記して、〒211松戸市根本三八七-15松戸市教育委員会社会教育課市民文化係へ

## 矢切公民館夏休み工作教室「キミだけのオリジナル乾電池を作ろう」

8月22日(木)午後1時30分～4時 会場 矢切公民館 対象 小学四～六年生(四年生以下の場合は保護者同伴)・二十人(応募多数の場合は抽選)  
申ハガキに住所・氏名・学年・電話番号を明記し、〒211松戸市上矢切二九九-1矢切公民館(☎68-1121-4番)へ

## 講座・講演



### 青年講座「農業を体験しよう」

8月31日、9月7日・28日、10月12日・19日、11月2日・9日の各土曜日と9月18日(水)の全八回、午後2時～4時(天候などで一部変更される場合あり) 会場 青少年会館とその近隣の畑 対象 十八～三十五歳の先着二十人 費用 教材費実費(千五百円程度) 内容 大根の種まきから収穫までと松戸の農業  
申電話で社会教育課青少年婦人係へ

### 在宅介護夏期研修会(初級)

8月26日(月)・29日(木)、午前10時～午後3時 対象 一般市民・先着四十人 費用 八千円  
申8月23日(金)までに、往復ハガキに氏名・住所・電話番号・生年月日・職業を記入し、〒211松戸市秋山七-1松山福祉専門学校☎92-2211番へ

### 千葉県経営労務管理講座

9月2日(月)・3日(火)、午前10時～午後4時 会場 千葉県自治会館 対象 県内の企業経営者・事業所の長や人事・労務・総務などの担当者 定員 先着百五十人 費用 二千元  
申8月28日(水)までに、電話☎0472-2312744番へ

## スポーツ

### 市民ゴルフ大会(女子の部)

9月3日(火) 会場 ニッソーカントリークラブ(茨城県稲敷郡河内村) 対象 市内在住の女性(学生は除く) 先着六十人 費用 四千元(プレー費・諸経費などは自己負担)  
申8月6日(火)午前10時から費用を持参して、直接松戸市体育協会事務局(運動公園内・☎69-20303番)へ

### バレーボール・オーバーフォーティ大会

9月8日(日)午前9時から 会場 小金原体育館 対象 試合当日満四十歳以上の人 百三十人 費用 六百元  
申8月15日(木)までに、ハガキに住所・氏名・年齢・電話番号を記入して、〒211松戸市西馬橋二三四-15松戸市家庭婦人バレーボール連盟・刈部徳子(☎41-5478番)へ

### 明地区バドミントン教室

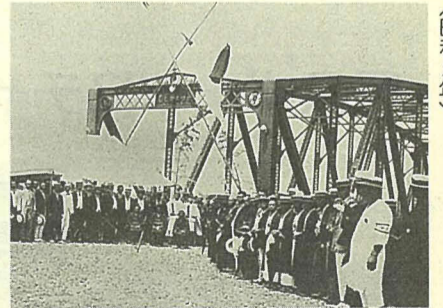
8月25日～9月15日の毎週日曜日、午後1時～5時(9月1日・15日は午前9時30分～正午) 会場 松台小学校体育館 費用 無料 定員 三十人 持ち物 ラケット・上履き  
申当日会場へ  
申バドミントン協会・野渡☎63-3728番

### 市立病院からのお知らせ

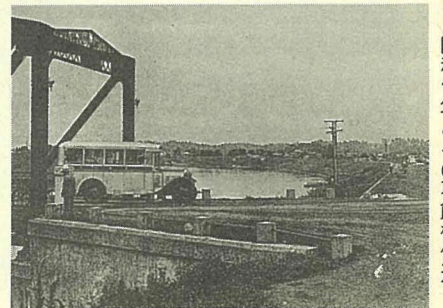
市立病院皮膚科外来は、8月13日(火)・14日(水)・16日(金)・17日(土)は休診します。12日(月)・15日(木)は、新患のみ診療を行います。  
申市立病院皮膚科外来☎63-2171内線1152番



鉄橋になった葛飾橋の渡り初め(昭和2年)



昭和10年ごろの葛飾橋付近



(松戸・木村さん提供)

### 古い写真をお貸しください

松戸市内で撮影した古い写真を探しています。懐かしい風景や記念写真がありましたらご連絡ください。  
申広報課

## 保健衛生



### あんま・はり・きゅう施術奉仕

8月25日(日)午前9時30分から 会場 総合福祉会館内身体障害者福祉センター  
申8月15日(木)必着で、往復ハガキに希望施術名を明記して、〒211松戸市上矢切二九九-1松戸市総合福祉会館内身体障害者福祉センター1へ(一人一枚)

### 愛の献血

8/14(水) 17(土)  
会場 松戸市役所 松戸駅東口  
時間 午前10時～午後4時 午前10時～11時30分と午後1時～4時  
主催 松戸市



### 三歳児健康診査

対象の幼児には、健康診査票を送りますので、必要事項を記入して決められた日時においでください。  
申対象昭和63年4月1日～30日生まれの幼児 健診日 8月6日(火)・20日(火)・27日(火) 会場 松戸保健所  
※該当する幼児で、健康診査票が届かない場合は、ハガキに左記項目を明記して、ご連絡ください。

### 療育相談

8月8日(木)午後1時～1時30分の間に受け付け 会場 松戸保健所 対象 乳児の股関節脱臼・検査未受診者や整形外科領域の診察・相談等を希望する十八歳未満の人(乳幼児の人は、母子健康手帳を必ず持参のこと)  
申電話で松戸保健所保健指導課☎61-2121番へ

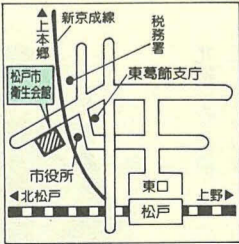
### 一般健康相談・腸内細菌検査の受付時間が変わりました

一般健康相談 毎週月曜日 午前9時～10時 腸内細菌検査 毎週月曜日 午前10時～11時  
申松戸保健所総務課☎61-2121番

## 救急医療体制

健康保険証を忘れずに

- ◆夜間急病診療所(毎日) 午後8時～11時 衛生会館内 ☎68-3756番
- ◆待機病院(毎日) 午後5時～午前9時 テレホンサービス ☎66-0010番
- ◆緊急休日在宅当直医 午前9時～午後5時 テレホンサービス ☎66-0010番
- ◆休日土曜日夜間歯科診療所 午後8時～11時 衛生会館内 ☎65-3430番



- 市役所(66)1111
- 常盤平支所(87)2131
- 小金支所(41)5101
- 小金原支所(44)4151
- 六実支所(85)0113
- 馬橋支所(45)2131
- 新松戸支所(43)5111
- 矢切支所(62)3181
- 東部支所(92)3061

8月15日(木)のみ、尿の収集はありません  
申清掃第一課・清掃第三課



# この数なあに? "307"

一人一日  
こんなに使うの!?

この夏、関東地方は水不足の心配はなさそうですが、沖縄県では、空梅雨で深刻

な水不足となっています。蛇口をひねると、当たり前のように出てくる水。一人が使う水の量は、いったいどれくらいでしょうか? 松戸市営水道の場合、一人が一日に使う水の量は、「三〇七リットル」(平成元年年度平均)これは、家庭用のふるおけ、約一杯分にもなりません。

その後、昭和37年、小金地区に市営水道による給水が開始。昭和45年、住宅公団から常盤平団地の水道が市に委譲され、現在に至っています。 水は、私たちの生活に欠かせない、限りある資源です。大切に使いましょう。

**スナップ ショット**

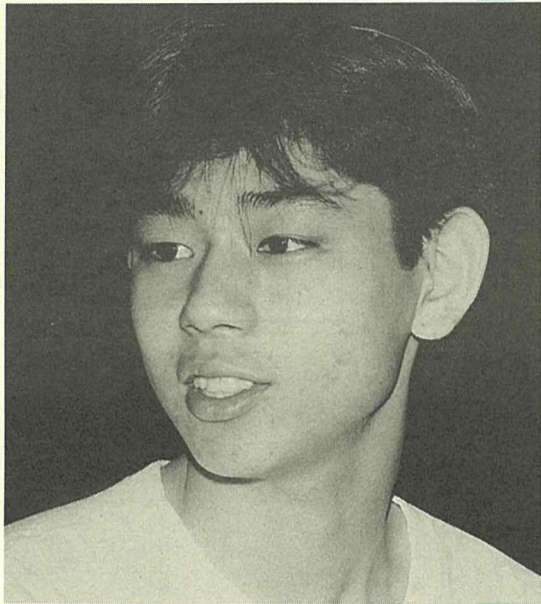
あなたの撮ったスナップ写真(街の話題・身近な出来事など)をお寄せ下さい。採用の方には記念品を差し上げます。

◎広報課

するとい剣先が空気を突き破る。 一瞬の間に勝負が決まる。「相手との駆け引きを超えた勘が大事なんです」と語る横田さんは、市立松戸高校の三年生だ。 高校にはフェンシング部がないため、練習相手を探して、運動公園や大学のクラブなどに、毎日のように出向く。

## 関東高校フェンシング大会準優勝

### 横田 武夫 さん



「フェンシングをやっている一番良かったことは、学校外でもいろいろな人と知り合えたことです」 小学校三年生のときに、

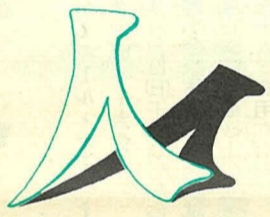
「その時から、勝つ喜びを知りましたね。とにかく勝ちたかった。でも、負けなかつたんだと思うことにしています」

「今、一番欲しいのは夏休みですね。でも練習の方が楽しいかな」

「今は8月7日から沼津(日暮在住)」



一瞬の間に勝負が決まります



## 好きだからこそ...



### 夜型人間も まいった! オーバーナイトハイク

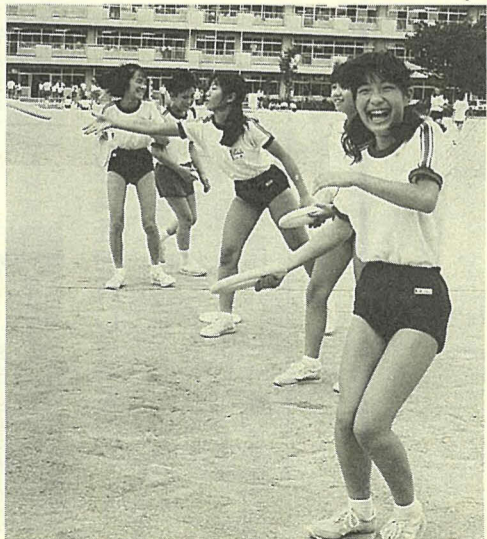
7月20日~21日にかけて行われたオーバーナイトハイキングには約136人の若者が参加。 松戸一野田間の江戸川沿い(30kmと42kmの2コース)を、夜を徹して歩き通しました。 あなたも来年、チャレンジしますか?

もうひとがんばり

## 軽スポーツにチャレンジ

### 金ヶ作中1年生が初体験

7月12日、金ヶ作中学校で、1年生の体育授業の一環として、軽スポーツ教室が開かれました。 軽スポーツを中学校の授業に取り入れるのは、市内でも初の試み。 市スポーツ課職員の指導で、インディアカ、ソフトバレー、バウンドテニスなど、聞きなれない種目に挑戦。 だれでも気軽に楽しめるスポーツというだけあって、生徒たちも生き生きとプレーしていました。



ディスクゴルフも気軽に楽しめます



リサイクルされたびん類は、ガラス工場へ再生されます

7月18日、市ごみを減らす課主催の「ごみツアー」が行われました。 資源ごみを選別し資源化する、資源リサイクルセンターなど、市内のごみ処理施設のほか、柏市内にあるガラス工場も見学。 参加した市民の皆さんには、ごみ問題の大切さを、肌で感じていただきました。 このごみツアーは、11月と12月にも実施を予定しています。参加ご希望の方は、ごみを減らす課へ問い合わせてください。

私も実践したい! ごみの再利用  
ごみツアーを実施中



根本 長岡 初江さん

北部小学校PTAの仲間と参加しました。 秋に、ごみリサイクルをテーマにした催し物を計画しているので、その勉強も兼ねて。 今日には特に、プラスチック類の処理の大変さが分かりました。