



舟遊びを楽しむ林さん親子

水 緑 文化

初夏の息吹を感じながら

矢切の渡し

梅雨晴れの日、江戸川を吹き渡るさわやかな風の中を、手こぎの舟がゆったりと進みます。江戸時代の初めから約三百八十年間続いている矢切の渡しは、かつては近隣農家の日常生活の足として、対岸の葛飾区柴又との間を結んでいました。

現在では、ハイキングや柴又帝釈天への参詣(けい)などに利用され、若いカップルや家族連れでにぎわっています。

近くには、「野菊の墓」文学碑のある西蓮寺が、また、渡し場には、歌謡曲「矢切の渡し」のヒットにちなんで昭和59年6月に建てられた記念碑があります。

(交通：松戸駅から京成バス「市川駅行き」で下矢切バス停下車、徒歩二十五分 舟代：大人百円、子供五十円)



新松戸

林 裕子さん 沙絵子ちゃん

松戸に引っ越して七、八年になります。矢切の渡しは初めてです。お天気もよくなったので、今日は散歩がてら来てみました。川面を渡る風がさわやかで、とても気持ちいいですね。来てよかったです。

6月定例市議会が 開催される

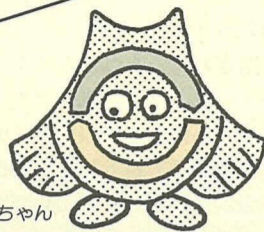
6月の定例市議会が、6月17日から27日までの予定で開かれ、本会議と委員会と慎重に議案の審議が行われています。

平成3年度一般会計の補正予算など、五件の議案が提出されています。

補正予算などの議案を審議

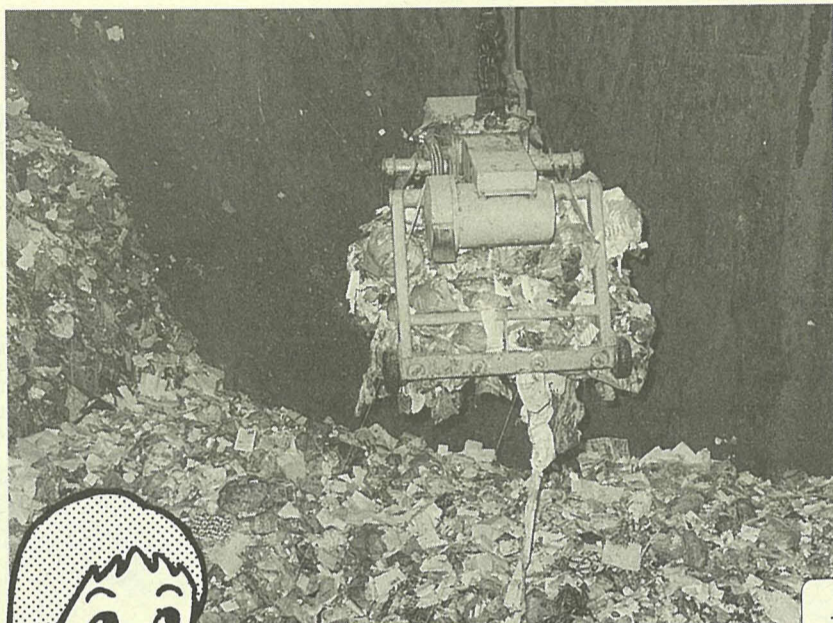
- 額に六千四百八十八万円を追加し、九百七十七億六千四百八十八万円とする。
- 及び費用弁償の支給に関する条例：近隣都市との均衡を考慮し、市議会議員の報酬の額を改定するため
- ▽特別職の職員の給与及び費用弁償の支給に関する条例：近隣都市との均衡を考慮し、特別職の職員の給料及び報酬の額を改定するため
- ▽松戸市消防団条例：近隣都市との均衡を考慮し、消防団員の報酬の額を改定するため
- ▽松戸市市税条例(専決処分)の報告及び承認：地方税法の改正に伴い、個人市民税均等割の非課税基準金額等の改正をするため
- ▽松戸市議会議員の給与

ごみツアー(施設の見学)に参加してみませんか

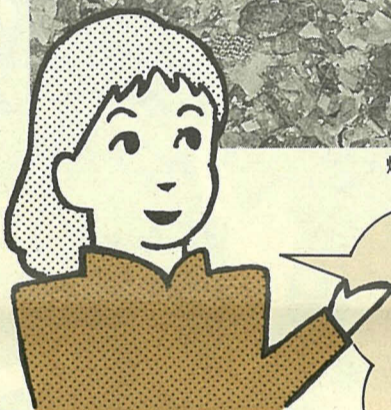


フリンクルちゃん

ごみ問題を考える すてきな一日に



燃やせるごみを処理するクリーンセンター



クリーンセンターは、1日200tのごみ焼却能力を持ち、高度な各種公害防止装置を備えた清掃工場です。

限りある資源を有効に利用したり、ごみの減量について考える一助として、清掃施設や資源ごみなどの再利用過程を見学する「ごみツアー」を実施します。

学校・職場・サークル・地域の仲間同士でご参加ください。

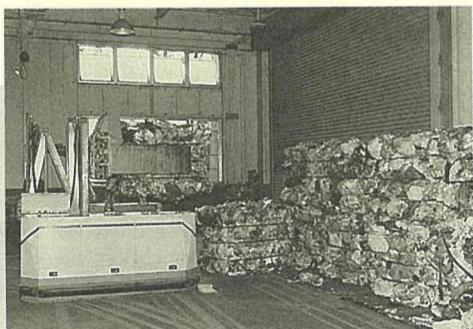
資源リサイクルセンター

市内で収集された資源ごみを、紙類・金属類・布・びん・空き缶など種類別に選別し、資源化しています。



空き缶の選別

無人搬送機が導入されています



日暮クリーンセンター

粗大ごみと燃やせないごみ専用の処理施設です。ごみを圧縮梱包する機械と剪(せん)断破砕機などを備えています。

母子・父子家庭に 医療費等の助成をします

市では、母子・父子家庭の自立を促進し、福祉の向上を図るため、医療費と調剤費を助成しています。

助成を受けるには、あらかじめ受給資格者として登録が必要です。今まで助成を受けている人も、新たに

登録が必要になります。

対象：十八歳未満の児童を扶養している所得税非課税の母子・父子家庭の親と子、または父母のない十八歳未満の児童

助成される医療費：医療機関などで受診したときの

に給付申請書を持参し、証明を受け、市へ提出してください。

提出書類：①母子家庭等医療費助成資格登録申請書

②平成2年分所得税納税証明書その一、または平成3年度市民税非課税証明書

提出期限：6月20日(出)

費用：無料

③初診の際、医療機関など

原爆被爆者に見舞金を支給します

対象：平成3年7月1日現在松戸市に居住し、住民基本台帳・外国人登録原簿に記載または登録されており、被爆者健康手帳の交付を受けている人

見舞金の額：年額一人七千五百円

持参するもの：印鑑、被爆者健康手帳、申請者名義の金融機関・口座番号などを確認できるもの

申請受付期間：7月1日(月)～20日(土)

④国民健康保険課資格給付係

父子家庭の皆さんへ 児童養護費を助成します

対象：婚姻解消・死亡・生死不明などのため母に養育されていない、十八歳以下の児童を養育している、父または養育者が出張・病気・入院などの事情で、一時的に児童の養育・世話を家政婦などに委託し、報酬を支払った場合(義務教育終了前の児童を一人以上含む)

助成額：一日五千二百円(一時間六百五十円以内)を限度に助成

必要書類：費用の支払明細書の領収書・所得証明書など

⑤児童手当を受けられている人は、年に一回児童手当現況届を提出してください。提出がないと6月分以降、支払いを受けられません。

提出期限：6月20日(出)

⑥各支所・援護課援護係

小学校の教室を 開放します

7月1日から、次の二校の教室を地域に開放します。皆さんの学習や会合に利用できます。

学校名：北部小学校・松台小学校の各一教室

※児童の事故防止のため、車の利用はご遠慮ください。

高額療養費の自己負担金 が変更になります

	従来	新規(5月診療分から)	
一般分	通常	57,000円	60,000円
	多数該当	33,000円	34,800円
低所得者分	通常	31,800円	33,600円
	多数該当	22,200円	23,400円

※病院に支払った額が上記金額を超えた場合に支給対象になります(自費分を除く)。

⑦国民健康保険課資格給付係

みなさんの健康の担い手

健康推進員222人が決まる

今年4月に、二百二十二人の健康推進員が、町会・自治会の推薦で市長から委嘱されました。

健康推進員は、妊婦や乳幼児のいる家庭を訪問して、

市で行っている母親学級・育児相談・健康診査を勧めたり、成人の方には、成人病予防のための各種検診・健康診査・健康教室の案内など、皆さんと行政とを結ぶパイプ役となっています。

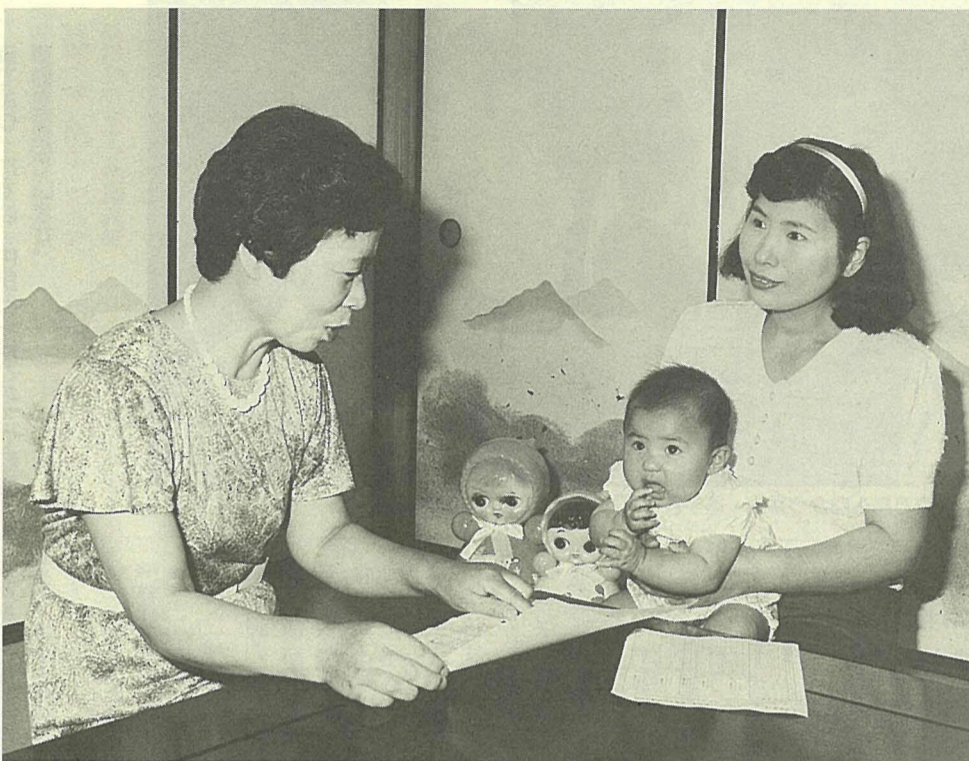
健康について知りたい時、お困りの時は、お近くの健康推進員に声を掛けてください。

健康推進員は、妊婦や乳幼児のいる家庭を訪問して、

市で行っている母親学級・育児相談・健康診査を勧めたり、成人の方には、成人病予防のための各種検診・健康診査・健康教室の案内など、皆さんと行政とを結ぶパイプ役となっています。

健康について知りたい時、お困りの時は、お近くの健康推進員に声を掛けてください。

健康推進員は、妊婦や乳幼児のいる家庭を訪問して、



健康推進員の家庭訪問

- 【松戸方面】 倉又陽子、石弘子、佐藤邦子、加藤幸子、塚和子、秋谷君子、森山光洋子、須原裕子、阿部昭子、松丸節子、阿保喜代子、祥子、鎌形洋子、小川タカ子、湯浅たつ、伊藤清美、成嶋昭子、菅野京子、小野寺輝江、五十嵐弘子、石川和子、菅原富江、岩崎靖子、中西志津子、松丸ツル子、吉野三千子、前川京子、平有浦敬子、伊東一子、小西田加代、吉田慶子、渡邊さく子、菅谷千代子
- 【小金方面】 石井アヤ子、松本笑美子、北原ミツエ、越智かつ子、大川尹希子、豊田雅也子、青木栄子、米本まつ子、小林千砂子、原田静、荒井美子、上條登美子、関口光子、新保昌子、木村千恵子、吉野千恵子、込山美幸、佐藤はる江、関口八重子、小林桂子、鈴木牧子、矢野シズエ、鈴木功子、杉本壽美、秋元静子、今岡禮子、渡邊昭代、野口雪子、鈴木良子、寺沢利子、友松ヤス、佐藤満利子、清水水利子、河合悦子、今井幸子、森田妙子、雨宮忠子、若林桂子、夏目弘子、野尻キミ子、富田美佐子、増山律子、好見洋子、安藤洋子、手島洋子、石井則子、杉浦房子、下田麗子、田邊ゆかり、海老原芳枝、丸子幸子、高橋りん子、風澤任保子、小林豊子、田嶋きみ、池田百合子、武田富美子、赤須敏子、近藤敦子、佐藤幸子、
- 【常盤平方面】 長谷川けい子、及川倭玖子、松山のり子、島根愛子、野元敏子、普川利恵子、開米絢子、山岡照子、高橋明子、山中瑞子、清水節也、熊田淑子、大澤陽子、神代富美子、山口登美子、饗場明子、神田富美子、小川たけ、小根沢泰子、福山通子、岡田智恵子、宮田光子、西川繁子、南部文子、日暮晴子、横田暢子、嘉久和百合子、周藤潤枝、塚原和代、新原百合子、伊藤紀代子、山極直美子、井沢真江、小川順子、猪野利子、橋本富美枝、浦野政子、三浦幸子、内田トミヨ、高橋外志江、小貫壽美子、鈴木和、今別府俊代、能登原幸子、中林百合子、成島葉子、山浦弘、星名悦子、富澤ふさ子、友野功子、野澤小夜子、青木きん、宮河利津子、三橋アキ子、大崎紀子
- (敬称略)

市職員を募集します
職種・募集人数：看護婦(行政看護婦)一人、寮母一人
勤務場所：養護老人ホーム「松風荘」
受付期間：6月20日(木)～27日(木)
試験日：6月28日(金)
受験資格：昭和26年4月2日以降に生まれた人。ただし、看護婦については有資格で、市内の医療機関に勤務していない人
围人事課係
64-3111番へ

市立保育所臨時保母募集
職種：産休・育休代替保母(有資格者) 勤務時間：午前8時30分～午後5時(土曜日は午後0時30分まで)
※変更の場合もあります。
围保育所課保母指導係
7月28日(日)・29日(月)、午前8時～午後7時 場所：市内主要駅周辺
围電話で松戸商工会議所係
64-3111番へ

国民健康保険料収納員(補欠者)を募集
応募期間：6月27日(木)まで
対象：五十歳までの心身ともに健康で、収納業務に専念できる女性 定員：若干名
※補欠者の募集です。現在の収納員に欠員が生じたときに採用となります。
围国民健康保険課係
おはなしキャラバン
スタッフ募集
内容：人形劇や紙芝居の製作

作と上演 対象：十八～四十歳の子供好きの女性若干名
勤務：毎週火・金曜日の午前9時～午後5時 賞金時給六百五十円(賞与・交通費・社会保険あり) 面接：7月2日(火)午前10時から
围6月29日(土)までに、履歴書(写真添付)と作文「おはなしキャラバンをやりたい理由」(四百字詰め原稿用紙二枚)を直接または郵送で、〒270松戸市新松戸南二丁目(松戸市おはなしキャラバン係)に送付してください。
围総務部庶務課係
64-3111番へ

千葉県花植木センター研修会
市内で寄付募集をする場合は、市へ募金の申請をし、許可を受ける必要があります。
祭事・記念行事などの資金づくりや街頭募金など、どのようなものであっても、多数の人に金銭や物品などの提供を促す行為は、すべて寄付募集行為です。
強制や割り当てによる寄付募集行為は禁止されています。
围総務部庶務課係
64-3111番へ

期日	時間	内容
7/7(日)	午後1時～5時	高収益性への植木農業経営
10(水)	午前9時～午後5時	造園施工管理技術者養成講座Ⅰ・Ⅱ
20(土)	午前10時～午後4時	竹垣の作り方
27(木)	午後4時	ツゲの造形法

※7/3(水)～7/7(日)午前9時～午後4時30分、アワチドリ展示会を行います。

会場：千葉県花植木センター
会場：千葉県花植木センター
園造園施工管理技術者養成講座に参加希望の方は、実講席の十日前までに、千葉へ
0476-3210237番

あなたの健康

アルコールが体の中にとまるという状態は好ましいものではなく、アルコールは最終的には無害な物質に分解されますが、この過程で中心的な役割を果たすのが肝臓です。

急ピッチでアルコールを飲むと、血液中のアルコール濃度が急激に高まり、めいてい状態になって脳に悪い影響を与え、時には死に至ることもあります。これが急性アルコール中毒です。

アルコール吸収の過程と分解

飲んだアルコールは胃で三分の一ぐらい吸収され、残りは小腸に入ると急速に吸収が進みます。胃や小腸の粘膜から吸収されたアルコールは、門脈を通り肝臓に流れ込みます。

肝臓は大きな化学工場のようなもので、ここで分解され、アセトアルデヒドになった後、酢酸に変わり、さらに分解され炭酸ガスと水になって体外に排せつされます。

一気飲みの危険

急性アルコール中毒

症状

顔が赤くなり、頭痛・嘔吐が起り冷汗が出てきます。

分解が遅れ濃度が極度に高まると、脳の神経細胞をまひさせ、めいてい状態を作り出すのです。すなわち急性アルコール中毒の状態になるわけで、危険を伴ってきます。

吐物が気道をふさいで起る窒息や昏睡状態から、やがて呼吸停止を起すこともあります。

脳は活動のエネルギー源をブドウ糖に依りているため、一昼夜近くも食事をとらないで大量の酒を飲むと、ブドウ糖を作り出す酵素を助ける助酵素までがアルコールの分解にまわされます。そのため脳の動きが悪くなり、さらにその状態が続くと脳に非常に強い障害が起り、命にかかわることがあります。

予防

すきつ腹に強い酒を急ピッチで大量に飲むのをやめ、ある程度物を食べてからゆっくり飲むことが大切です。まわりが強制したり、調子に乗って一気飲みすることは絶対に慎まなければなりません。

飲みかた次第で、酒はストレス解消、食欲増進など多くの利点もあり、百薬の長にもなります。

(松戸市医師会)

地下鉄11号線 (半蔵門線)

松戸への延伸の早期実現を

常磐線の混雑解消の切り札に

常磐線は市内を走る鉄道の中で最も利用度が高く、朝のラッシュ時の混雑率は三三〇%以上に達しています。

現在、国の施策により、この常磐線の混雑を一日も早く解消させようと、常磐新線の建設や営団地下鉄十一号線の松戸への延伸が計画されています。

なかでも、地下鉄十一号線の松戸への延伸は、地域開発ともからめて、多くの市民の希望であり、市では、住民と一体となって促進運動を進めています。

常磐線の混雑解消に向けて

近年、都市機能の首都圏への一極集中により、住宅地は都心からより郊外へと開発が進められています。

それに伴い、千葉県北西部や茨城県南部から都心への通勤・通学者が急増しています。

これらの人たちの多くが、常磐線を利用して都心に向かっていますので、混雑は高まる一方です。

常磐線の混雑に対しては、JRも輸送力の増強を図ってきましたが、抜本的な解消にはならず、市内の各駅では、朝のラッシュ時には乗車さえも困難な時もあるほどです。

この常磐線の混雑の解決策として、昭和60年に運輸政策審議会の答申により、地下鉄十一号線の松戸への延伸が、西暦二千年を準備目標として位置づけられました。

地下鉄十一号線は、半蔵門線(渋谷-水天宮前)の

水天宮前から松戸まで延伸される計画の路線です。この路線が実現されると、常磐線の混雑が大幅に解消されるものと、期待されています。

早期実現を目指して

地下鉄十一号線の松戸延伸の早期実現に向けて、市では、沿線自治体である葛飾区、墨田区、江東区と協

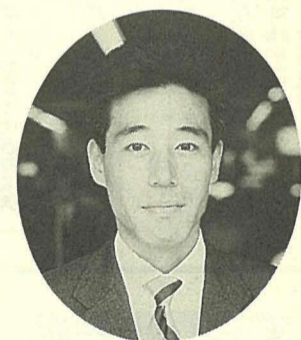
調し協議会を結成し、国や営団への陳情、住民署名運動などを展開してきました。

(同協議会への千葉県の加入も予定されています。)

運動の一環として、今年11月8日(金)に松戸市民会館で、促進に向けての住民決起大会を予定しています。

今後、運動を展開していきますので、皆さまのご協力をお願いします。

図 交通計画課



原田 公紀さん (松戸)

松戸市から江東区の職場まで通っています。地下鉄十一号線が利用できるようになると、便利になるし、寝ぼけもできるような感じなど期待しています。それにしても、常磐線の混雑はすごいですね。よくけが人ができないものだと思います。



東京方向へ向かう通勤・通学者で混雑する朝の松戸駅常磐線ホーム

松戸市周辺鉄道網

地下鉄11号線の延伸計画
水天宮前-白河-住吉-錦糸町
一押上-四つ木-金町-松戸

(計画路線)

- 11号線
- 8号線
- 常磐新線

※松戸市域以外は主要駅のみ掲載



相談のご案内

6月21日～7月31日

▽住宅相談 毎週水曜日午前10時～午後4時、市役所相談コーナーで

▽消費生活苦情相談 毎日午前8時30分～午後5時(土曜日は午後0時30分まで)、消費生活センターで

▽消費生活センター ☎65-6565番

▽登記相談 7月19日(金)午後1時～4時30分、市役所相談コーナーで

▽行政相談 6月24日(月)、7月8日(月)、22日(月)、午後1時～3時、市役所相談コーナーで

▽交通事故相談・市政相談 一般相談 いずれも毎日午前8時30分～午後5時(土曜日は午後0時30分まで)、市民相談室で

▽法律相談(予約制・随時電話受け付け) 毎週火・木曜日、6月24日(月)、7月8日(月)、22日(月)のいずれも午後1時～5時、7月1日(月)午前9時～正午、市役所相談コーナーで

▽発明相談 7月10日(水)午後1時～3時、市役所相談コーナーで

▽経営・融資相談 7月3日(水)午前10時30分～午後3時30分、馬橋市民センターで、17日(水)午前10時～午後4時、市役所相談コーナーで

▽労働相談 7月1日(月)、15日(月)午後1時～5時、市役所相談コーナーで

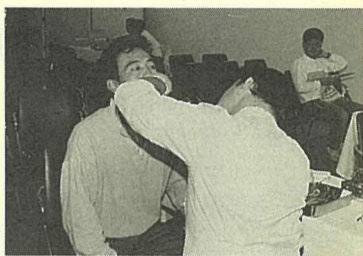
▽柏労働基準監督署 ☎0471-63-0245

▽東葛飾支庁商工労働課 ☎61-2115番

▽国民年金課 ☎61-2115番

▽国民年金課 ☎61-2115番

受診しましょう 成人歯科健康診査 (無料)



昭和63年度から市で実施している成人歯科健康診査の結果では、四十歳の人で歯ぐきに炎症のある人は七五%、歯ぐきから出血する人は五六%です(昭和63年、平成2年度)。この状態をほうって置くと、歯槽膿漏に進行し、やがて歯を失うことにもなりかねません。

歯槽膿漏は、痛みがなく進行するので、気付いた時にはかなり進行しているという恐れ病気で、四十歳以上の人が歯を失う大きな原因となっています。

人生八十歳時代といわれますが、厚生省の調査によれば、六十歳代で(総)入れ歯になる人が四〇%、七十歳代で七〇%にもなっています。

しかし、予防していけば、一生自分の歯で食べられるのです。そのためにも、成人歯科健康診査を受けましょう。

対象：平成3年4月1日～4年3月31日の間に、四十歳・四十五歳・五十歳・五十五歳・六十歳になる人
内容：口腔内診査及び相談・指導
期間：平成4年3月31日まで

直接下表の実施医療機関へ
※該当者には受診券を送りましたので、その券を持って受診してください。受診券をなくした人でも受けられます。実施医療機関へ申し出て下さい。

健康管理課保健計画係

成人歯科健康診査実施歯科医療機関一覧表

地区	医療機関名	電話番号	医療機関名	電話番号	医療機関名	電話番号
松戸地区	平岡 歯科 医院	64-6666	大塚 歯科 医院	66-2679	福武 歯科 医院	64-7363
	皓 歯 クリニック	67-2350	松戸 歯科 クリニック	67-6520	歯科 藤野 医院	68-8373
	明石 歯科 医院	65-3712	平山 歯科 医院	67-9631	北村 歯科 診療室	68-2371
	森 歯科 医院	62-2700	小根本 歯科 クリニック	63-1771	南花島 歯科 診療所	65-3796
	北原 歯科 医院	67-5001	松戸デンタルクリニック	64-5308	平岡 歯科 医院	68-8200
	小泉 歯科 医院	65-2233	植田 歯科 医院	62-3142	富永 歯科 医院	63-2737
	佐藤 歯科 医院	67-1548	大山口 歯科 医院	62-5992	藤 歯科 医院	68-3260
	宮本 歯科 医院	62-2876	宇津見 歯科 医院	62-8688	歯科 浜松 医院	66-0260
	小林 歯科 クリニック	64-1616	兼坂 歯科 野菊野 診療所	66-1887	ハナワ 歯科 医院	68-8040
	昭和 歯科 医院	63-5221	小山 歯科 医院	67-1053	シユン 歯科 医院	65-3823
	スギタ 歯科 医院	65-3945	岡野 歯科 医院	63-4631	穂台 歯科 医院	67-6607
	宇佐美 歯科 医院	62-5207	加藤 歯科 クリニック	63-4182	砂長 歯科 医院	62-0873
	斉藤デンタルクリニック	68-2551	高田 歯科 医院	63-6807	江熊 歯科 医院	65-3979
	嶋崎 歯科 クリニック	64-6675	町山 歯科 医院	62-3000	芦田 歯科 医院	62-3446
	武田 歯科 医院	65-2232	青山デンタルクリニック	67-8151	中村 歯科 医院	61-7736
	大橋 歯科 医院	62-7506	瀬畑 歯科 医院	67-0120	森 歯科 二十世紀ヶ丘 診療所	68-8336
	長島 歯科 医院	63-3321	本山 歯科 医院	62-4973	植田 歯科 クリニック	92-5665
	オコヒラ 歯科 医院	65-4180	佐々木 歯科 医院	68-9920	中村デンタルクリニック	91-6683
	吉田 歯科 医院	92-0333	追立 歯科 医院	87-5457	やばしら 歯科 医院	85-3591
	森元 歯科 医院	86-6811	平賀 歯科 医院	87-7714	柳沼 歯科 医院	85-3399
二トリ 歯科 クリニック	87-1182	五香 歯科 医院	84-7556	岩井 歯科 医院	85-2696	
小谷グリーン 歯科 医院	86-2738	三徳 歯科 医院	86-4182	新井 歯科 医院	84-7708	
有井 歯科 医院	85-5245	恩田 歯科 クリニック	86-6482	宮嶋 歯科 医院	87-0068	
福島 歯科 医院	87-1096	ファミリーデンタルクリニック	88-9391	大越 歯科 医院	85-5164	
ゆうかり 歯科 医院	88-0620	歯科 杉田 医院	87-5535	脇谷 歯科 医院	85-2502	
河上 歯科 医院	88-1654	原 歯科 医院	87-8197	大久保 歯科 診療所	84-1982	
桜井 歯科 医院	84-1378	東 歯科 医院	88-1498	長坂 歯科 医院	85-3788	
常盤平 歯科 医院	84-1220	成島 歯科 医院	87-0894	高橋 歯科 医院	87-2679	
浜野 歯科 医院	87-3601	戸原 歯科 医院	87-8640	松飛台 歯科 医院	84-2862	
片山 歯科 医院	87-2916	牧の原 歯科 医院	85-2788	高柳 歯科 医院	0471-91-4950	
山崎 歯科 医院	87-3788	後藤 歯科 医院	84-7566	山本 歯科 医院	89-8841	
やばしら 歯科 駅ビル	84-4182	橋本 歯科 医院	84-7266			
東風 歯科 医院	41-3219	八ヶ崎 歯科 医院	42-5143	小谷 歯科 医院	45-2815	
本間 歯科 医院	41-3045	石崎 歯科 医院	44-4128	長岡デンタルクリニック	44-1391	
けいあい 歯科 医院	43-5577	中倉 歯科 医院	41-6290	小児歯科ポプラ診療室	45-8941	
金子 歯科 医院	42-9812	佐藤 歯科 クリニック	42-1834	よこ山 歯科 医院	46-4789	
恩田 歯科 医院	43-2325	新松戸 歯科 医院	45-1536	新松戸総合歯科診療所	44-6320	
神谷 歯科 医院	43-8958	くらもち 歯科 医院	43-1224	高橋 歯科 クリニック	44-5162	
白石 歯科 医院	43-5711	とうない 歯科 医院	46-3213			
岡田 歯科 医院	41-1460	半田 歯科 医院	44-5280	国谷 歯科 医院	45-0056	
横山 歯科 医院	43-4585	北小金 歯科 医院	42-0112	栗ヶ沢 歯科 医院	43-6956	
吉田 歯科 クリニック	43-3592	平井 歯科 医院	41-6451	八ヤカワ 歯科 医院	46-3535	
サカタ 歯科 医院	43-7320	渡辺 歯科 クリニック	44-7734	斉藤 歯科 医院	43-1325	
生木 歯科 医院	44-6326	宮坂 歯科 医院	41-2857	藤井 歯科 医院	45-0418	
小金原 歯科 医院	46-6408	きよしヶ丘 歯科 診療所	43-6862	外苑 歯科 松戸 診療所	43-0224	
鳩 歯科 医院	42-1070	伊藤 歯科 医院	43-6900	殿平 歯科 医院	41-7576	
谷津 歯科 医院	43-2020					

監査結果の公表

平成2年度の定期監査及び
随時監査(工事監査)結果の
概要を次のとおり公表します。

平成3年6月17日

松戸市監査委員
高田 守
原島 康廣
中田 成作
谷口 薫

(定期監査)

◎監査対象機関：環境保全部、清掃部、収入役室、選挙管理委員会事務局、市民部、土木部、下水道部、建築部、公園緑地部、消防局

記

◎監査対象事項：配当予算の執行状況、委託料の事務処理状況、財産・備品の維持管理状況(共通事項)、雑草等の除去状況、し尿浄化槽の設置及び指導状況(生活環境課)、公害苦情と処理状況、公害発生源の規制・指導状況(公害課)、廃棄物の収集運搬処分状況、ごみ再資源化の促進状況(清掃第一課・日暮クリーンセンター)、し尿処理手数料の賦課調定及び収納状況(清掃第二課)、最終処分場の維持管理状況(施設課)

課・日暮クリーンセンター、市収入証紙の出納保管状況、有価証券の保管状況(収入役室)、住民実態調査の状況(市民課・各支所)、公金取扱の状況(市民課・各支所・安全課)、証紙の受払状況、国民健康保険給付金の取扱状況(市民課・各支所)、交通安全施設整備事業実施状況、財政的援助に係る事務処理状況(安全課)、市民会館等の利用状況(市民会館・各支所)、工事及び資材の入札並びに契約状況、未登録

記市道路の調査及び登記事務状況、道路及び準用河川の占用事務状況(土木部管理課)、市道及び側溝の清掃状況(道路課)、水路の新設及び維持管理状況(都市水路課・河川課)、工事及び資材の入札並びに契約状況(計画業務課)、下水道の新設及び維持管理状況(工務第一課・工務第二課)

課、建築物等の設計図書作成及び委託状況(建築課)、屋外広告物法に基づく一連の事務処理状況、違反建築物の現地確認及び是正処理状況(建築指導課)、工事及び資材の入札並びに契約状況、公園及び街路樹等の維持管理状況(公園緑地課)、白井聖地公園及び総合公園の進捗状況(白井聖地公園課・総合公園建設事務所)、証紙の受払状況、予防査察の状況、火災・救急及びその他の災害出動の状況、財政的援助に係る設計見積の適否、施工計画

事務処理状況(消防局) ◎監査の期間：平成3年1月8日～平成3年3月27日 ◎監査の結果：監査の結果は、おおむね適切と認められた。

◎監査の期日：平成3年3月1日 ◎監査の結果：設計・施工等監査対象事項に係る監査結果は、おおむね適切であり、特に指摘すべき事項は見受けられなかった。

◎監査対象工事 (1)六高台分流通工(二七工区) (2)松戸第一処理区分汚水枝線工事(二一三工区)

手数料・保険料・各種税

- 市・県民税(第一期納期限)：7月1日
 - 国民年金保険料：6月分
 - 国民健康保険料(第一期納期限)：7月1日
 - 事業所税：4月決算の法人と4月中に事業所用家屋を新・増築した事業主は、6月が申告納付月です。
- 早めに納付(納入)をお願いします。

今月の納期は

日時	会場	内容
6/29(土) 午後1時30分～2時30分	松戸駅西口デッキ	松戸矢切高校吹奏楽部の演奏による広報活動
7/18(木) 午前10時～午後3時	市役所本館2階内職相談室	保護司による青少年更生保護相談

安全確実な口座振替のご利用を

井戸水の衛生管理を
飲み水として井戸水を利用している人は、水質検査を受けるなど衛生的な管理を心がけましょう。

給水人口が五十人以上の場合、水道法または千葉県小規模水道条例に基づく維持管理が必要です。

◎松戸保健所環境衛生課 ☎61-2111番

平成3年度教科書展示会
7月1日(月)～5日(金)午前9時～午後4時30分 会場 相模台小学校内教科書センター

◎東葛教育センターでは、7月1日(月)～11日(木)まで開催(日曜日を除く)。

◎相模台小学校 ☎63-4245番

千葉県技術・市場交流プラザ開催事業の参加者募集

県では、分野の異なる中小企業者が、技術や市場などの問題で、意見を交換する場(プラザ)を提供しています。

◎応募資格原則として県内中小企業者 締め切り6月29日(土)

◎千葉県商工労働部工業課 指導係 ☎0472-2312445番

◎優良経営食料品小売店全国コンクール参加店募集
対象青果・鮮魚・食肉・米穀・製造・総合食品の各小売店 締め切り6月29日(土)

◎(食)食料品流通改善協会 ☎03-3255-2027番

7月は「社会を明るくする運動」強調月間です。市でも期間中、左表のような関連行事を行います。

チャンネル

※タイトルが色刷りのものは、市主催の催し物です。

人口と世帯 (6月1日現在)		()は前月比
○人口	458,200人	(+480)
男	233,114人	(+249)
女	225,086人	(+231)
○世帯	163,755	(+374)

日時	内容	費用	会場
7/2(水) 午後6時開演	舞台劇「アンネの日記」 劇団民芸	各三千円	市民会館
7/9(水) 午後5時開演	人形劇「大どろぼうホッツェンプロッツ」 人形劇団ひとみ座	各三千円	市民会館

松戸子ども劇場



松戸市子ども劇場
154番

各種スポーツ教室

種目	日時	会場	対象	費用
ソフトバレーボール インディアカ教室	6/30日 午前9時~午後1時	南部小学校体育館	一般市民先着100人	無料
グラウンドゴルフ 教室	7/10(水) 午前9時から	南部小学校校庭	一般市民先着50人	無料
ナイターテニス 教室(硬式)	8月~11月の毎週日・月曜日の希望日(週1回)、午後7時~9時	金ヶ作公園庭球場	市内在住・在勤の人	8,000円
グラウンドゴルフ・ ソフトバレー教室	6/30日 午前9時~正午	高木第二小学校	小学生から大人まで	保険料100円

各種スポーツ大会

種目	日時	会場	対象	費用
グラウンドゴルフ大会	7/7(日) 午前9時~午後1時	松飛台小学校校庭	五香六実地区住民	保険料100円
家庭婦人卓球大会	7/21(日) 午前9時から	八ヶ崎小学校	一般市民	無料
市民ゴルフ大会	7/10(水)	運動公園体育館	市内在住・在勤の家庭婦人(ランク別団体戦)	1人400円

スポーツ

会場中央公園プール
6月23日(日)正午~午後1時の間に、費用を持参して直接中央公園プール事務所(岩瀬四八七二)へ
新松戸スタジアム内松戸市水泳協会・毛利41-2 121番(午後1時~3時)

開放場所	開放時間
運動公園プール (☎63-9241番)	1回目 午前9時~11時 *7/1~19の間(土・日を除く)は、1回目の開放はありません。
中央公園プール (☎63-6863番)	2回目 正午~午後2時
新松戸プール (☎42-9332番)	3回目 午後3時~5時
東部スポーツパークプール (☎91-0944番)	*気象条件などにより、中止または時間帯を変更する場合があります。

コース	期日	時間	対象	費用
一般	7/17(水)~26(金)	午後5時30分~7時30分	小学4年生以上の市民先着100人(初心者も可)	各四千円
親子	7/19(金)~22(月)	午後5時30分~7時	小学1~3年生の児童と親先着30組(市民に限る)	

市営屋外プール一般開放

期間7月1日(月)~8月31日(日) 利用料金二時間大人二百円、子供五十円 開放中止日運動公園プール7月14日(日)、28日(日)、8月1日(日)三回目・2日(金)・4日(日)三回目・5日(月)・6日(火) (以上は水泳大会開催のため)、中央公園プール・新松戸プール・東部スポーツパークプールは7月1日・8日・15日の各月曜日(施設の休みのため)。ただし、7月20日以降は、月曜日も開放(☎スポーツ課63-9241番)

市民水泳講習会

各四千円

文化財の史跡めぐり

7月4日(木)・5日(金)・11日(日)・12日(金)、午前10時~午後4時(昼食持参) コーラス市役所(地下玄関前)~方満寺~新松戸郷土資料館~本土寺~大谷口城跡摩崖碑~出来山遺跡発掘現場 定員市内在住の人・各回二十人(応募者多数の場合は抽選)
☎6月26日(水)必着で、往復ハガキに住所・氏名・年齢・電話番号・希望日(第二希望まで)を記入して、〒271松戸市根本三三七一五松戸市教育委員会社会教育課史跡めぐり係へ(ハガキ一枚につき二人まで可)

催し物

市民ハイキング

7月6日(土)午後9時30分伊勢丹松戸店前集合、7日(日)午後8時帰着 場所御池から尾瀬燧ヶ岳へ(福島県) 対象一般市民先着四十人 費用九千五百円(バス代・保険料含む。中学生以下八千五百円)
☎松戸市山岳協会・高橋62-1800番

中学生の料理教室

7月14日(日)午前10時から会場市民会館料理教室 対象市内在住の中学生先着四十人 内容ミニ・ミートローフ、パエリアなど 費用無料
☎電話で松戸市青少年相談員連絡協議会事務局(ことも課内)へ

納涼盆裁展

6月28日(金)~30日(日)午前10時~午後6時 会場西友ときわ平店
☎日本盆裁協会松戸支部・真嶋87-1019番

松戸市歩こう会「歴史の町鎌倉散策」

7月21日(月)午前7時松戸駅市民ギャラリー前集合、午後5時ごろ現地解散の予定(小雨決行、中止の場合は28日(日)に延期) 行き先称名寺市民の森(金沢文庫) 徒歩約十二分 費用保険料など一人三百円(一家族四人まで五百円)、交通費二千五百七十円 持ち物弁当・水筒 定員先着二百人
☎ハガキに住所・氏名・性別・年齢・電話番号を記入し、〒271松戸市上矢切二九九一矢切公民館内松戸市歩こう会実行委員会(☎68-1214番)へ

商品量目試買検査会

正しい計量に関心を

商品量目試買検査会

市では、市内の計量販売による商品の量目検査会を、毎年実施しています。今年も、5月7日に市民会館で、牛肉・日本茶から五十八品を検査しました。

量不足は三・四%

検査会は、市が委嘱した消費生活モニターの皆さんに、日ごろ買い物をしてもらって、直接松戸市消費者協会事務局(運動公園内・☎69-2030番)へ、松戸市アマチュアゴルフ協会・小林☎65-4838番

今回の検査結果では、正確に計量されていた商品が多かったものの、牛肉に正量範囲内であっても、不足ぎみの商品が見受けられました。検査した五十八品のうち、正量範囲

量目不足の原因は、風袋量が正しく差し引かれていないというものです。最近では、電子ばかりが広く普及しており、計量器は正確なのですが、計量する前に、風袋量を差し引かなければなりません。計量販売により販売している店では、正しい計量を十分に心掛けてほしいものです。消費者も商品の量目に関心を持ち、時には家庭で商品量を量り直すことも必要です。今回の検査で、量目が不足していた店については、市は厳重に改善を指導していく方針です。

消費生活課計量係



慎重に計量する消費生活モニターの皆さん

内容量	正味量 表記商品	量り売り 商品
100g以下のもの	+4g~-2g	±3g
100gを超えるもの	+4%~-2%	±3%

*正味量表記商品...密封商品で、すでに計量してある商品
*量り売り商品...「何g」と目の前で計量して購入した商品

情報

ご参加ください



30代からの女性のための
医学セミナー
7月3日(水)午後2時~4時
会場 小金市民センター
講師 市川神経科クリニック
鈴木明氏 定員先着百人
健康管理課 小金方面保健室

盆踊り講習会
6月22日(土)・29日(土)午後7時から
会場 市民会館
内容 踊るごみ減らし、やぐら音頭ほか 費用無料
松戸市民謡愛好会・川島 62-6957番

ウーマン・カレッジ
基礎講座
会場 千葉県青少年婦人会館(千葉市天台町182-1) 対象 県内在住・在勤の女性先着200人

楽しい絵本講座
6月22日(土)午後2時~4時
会場 市民劇場 テーマ 古い絵本と新しい絵本 講師 子どもの本研究会・関日奈子氏 費用無料
園みみすます会・橋本 68-5341番

音楽の広場(合唱講座)
6月25日(火)午後1時30分~3時30分
会場 市民会館 音楽室 費用 テキスト代二千七百円
園社会教育課 市民文化係

雇用促進事業団創立30周年記念講演会
7月5日(金)午後2時から
会場 高度技能開発センター(千葉市若葉三一一二)
講師 千葉大学名誉教授・多湖輝氏(テーマ)人づきあいの心理学 費用無料
園千葉雇用促進センター 0472-48-7766番

花壇作り講習会
6月28日(金)午後2時~4時
会場 運動公園会議室
内容 花壇の年間計画 講師 千葉大学園芸学部・渡辺重吉郎氏 対象 花壇コンクールに出品希望の自治会など
6月26日(水)までに、電話で公園緑地課緑化係へ

矢切成人学校「2・3歳児と絵本」
7月10日(水)午前9時20分~11時20分
会場 健康増進センター 講師 東京学芸大学 講師 小松崎進氏 費用無料(保育五十円・要予約)
定員先着百三十人
園電話で社会教育課成人教育係へ

母子・専業主婦対象 子育て編み物講習会
7月7日・28日と9月1日・22日の毎週日曜日(計八日間)、午前9時~午後4時
会場 婦人会館 費用 材料のみ実費
6月29日(土)までに、電話で福祉事務所福祉係へ

リハビリ教室
対象 満四十歳以上で脳卒中などにより機能訓練の必要な人 内容 健康相談・機能維持のための運動指導やレクリエーション・ゲームなど

家庭教育講演会「子どもの勉強好きになれる」
7月5日(金)午前9時50分~正午(午前9時30分開場)
会場 市民劇場 費用 無料
講師 東京家庭教育研究所 講師 丸山貴代氏
園明るい社会づくり松戸推進協議会・吉田 65-17389番

音楽の広場(合唱講座)
6月25日(火)午後1時30分~3時30分
会場 市民会館 音楽室 費用 テキスト代二千七百円
園社会教育課 市民文化係

楽しい絵本講座
6月22日(土)午後2時~4時
会場 市民劇場 テーマ 古い絵本と新しい絵本 講師 子どもの本研究会・関日奈子氏 費用無料
園みみすます会・橋本 68-5341番

音楽の広場(合唱講座)
6月25日(火)午後1時30分~3時30分
会場 市民会館 音楽室 費用 テキスト代二千七百円
園社会教育課 市民文化係

花壇作り講習会
6月28日(金)午後2時~4時
会場 運動公園会議室
内容 花壇の年間計画 講師 千葉大学園芸学部・渡辺重吉郎氏 対象 花壇コンクールに出品希望の自治会など
6月26日(水)までに、電話で公園緑地課緑化係へ

矢切成人学校「2・3歳児と絵本」
7月10日(水)午前9時20分~11時20分
会場 健康増進センター 講師 東京学芸大学 講師 小松崎進氏 費用無料(保育五十円・要予約)
定員先着百三十人
園電話で社会教育課成人教育係へ

母子・専業主婦対象 子育て編み物講習会
7月7日・28日と9月1日・22日の毎週日曜日(計八日間)、午前9時~午後4時
会場 婦人会館 費用 材料のみ実費
6月29日(土)までに、電話で福祉事務所福祉係へ

リハビリ教室
対象 満四十歳以上で脳卒中などにより機能訓練の必要な人 内容 健康相談・機能維持のための運動指導やレクリエーション・ゲームなど

家庭教育講演会「子どもの勉強好きになれる」
7月5日(金)午前9時50分~正午(午前9時30分開場)
会場 市民劇場 費用 無料
講師 東京家庭教育研究所 講師 丸山貴代氏
園明るい社会づくり松戸推進協議会・吉田 65-17389番

楽しい絵本講座
6月22日(土)午後2時~4時
会場 市民劇場 テーマ 古い絵本と新しい絵本 講師 子どもの本研究会・関日奈子氏 費用無料
園みみすます会・橋本 68-5341番

音楽の広場(合唱講座)
6月25日(火)午後1時30分~3時30分
会場 市民会館 音楽室 費用 テキスト代二千七百円
園社会教育課 市民文化係

花壇作り講習会
6月28日(金)午後2時~4時
会場 運動公園会議室
内容 花壇の年間計画 講師 千葉大学園芸学部・渡辺重吉郎氏 対象 花壇コンクールに出品希望の自治会など
6月26日(水)までに、電話で公園緑地課緑化係へ

矢切成人学校「2・3歳児と絵本」
7月10日(水)午前9時20分~11時20分
会場 健康増進センター 講師 東京学芸大学 講師 小松崎進氏 費用無料(保育五十円・要予約)
定員先着百三十人
園電話で社会教育課成人教育係へ

母子・専業主婦対象 子育て編み物講習会
7月7日・28日と9月1日・22日の毎週日曜日(計八日間)、午前9時~午後4時
会場 婦人会館 費用 材料のみ実費
6月29日(土)までに、電話で福祉事務所福祉係へ

リハビリ教室
対象 満四十歳以上で脳卒中などにより機能訓練の必要な人 内容 健康相談・機能維持のための運動指導やレクリエーション・ゲームなど

家庭教育講演会「子どもの勉強好きになれる」
7月5日(金)午前9時50分~正午(午前9時30分開場)
会場 市民劇場 費用 無料
講師 東京家庭教育研究所 講師 丸山貴代氏
園明るい社会づくり松戸推進協議会・吉田 65-17389番

楽しい絵本講座
6月22日(土)午後2時~4時
会場 市民劇場 テーマ 古い絵本と新しい絵本 講師 子どもの本研究会・関日奈子氏 費用無料
園みみすます会・橋本 68-5341番

音楽の広場(合唱講座)
6月25日(火)午後1時30分~3時30分
会場 市民会館 音楽室 費用 テキスト代二千七百円
園社会教育課 市民文化係

花壇作り講習会
6月28日(金)午後2時~4時
会場 運動公園会議室
内容 花壇の年間計画 講師 千葉大学園芸学部・渡辺重吉郎氏 対象 花壇コンクールに出品希望の自治会など
6月26日(水)までに、電話で公園緑地課緑化係へ

矢切成人学校「2・3歳児と絵本」
7月10日(水)午前9時20分~11時20分
会場 健康増進センター 講師 東京学芸大学 講師 小松崎進氏 費用無料(保育五十円・要予約)
定員先着百三十人
園電話で社会教育課成人教育係へ

母子・専業主婦対象 子育て編み物講習会
7月7日・28日と9月1日・22日の毎週日曜日(計八日間)、午前9時~午後4時
会場 婦人会館 費用 材料のみ実費
6月29日(土)までに、電話で福祉事務所福祉係へ

リハビリ教室
対象 満四十歳以上で脳卒中などにより機能訓練の必要な人 内容 健康相談・機能維持のための運動指導やレクリエーション・ゲームなど

家庭教育講演会「子どもの勉強好きになれる」
7月5日(金)午前9時50分~正午(午前9時30分開場)
会場 市民劇場 費用 無料
講師 東京家庭教育研究所 講師 丸山貴代氏
園明るい社会づくり松戸推進協議会・吉田 65-17389番

楽しい絵本講座
6月22日(土)午後2時~4時
会場 市民劇場 テーマ 古い絵本と新しい絵本 講師 子どもの本研究会・関日奈子氏 費用無料
園みみすます会・橋本 68-5341番

音楽の広場(合唱講座)
6月25日(火)午後1時30分~3時30分
会場 市民会館 音楽室 費用 テキスト代二千七百円
園社会教育課 市民文化係

花壇作り講習会
6月28日(金)午後2時~4時
会場 運動公園会議室
内容 花壇の年間計画 講師 千葉大学園芸学部・渡辺重吉郎氏 対象 花壇コンクールに出品希望の自治会など
6月26日(水)までに、電話で公園緑地課緑化係へ

矢切成人学校「2・3歳児と絵本」
7月10日(水)午前9時20分~11時20分
会場 健康増進センター 講師 東京学芸大学 講師 小松崎進氏 費用無料(保育五十円・要予約)
定員先着百三十人
園電話で社会教育課成人教育係へ

母子・専業主婦対象 子育て編み物講習会
7月7日・28日と9月1日・22日の毎週日曜日(計八日間)、午前9時~午後4時
会場 婦人会館 費用 材料のみ実費
6月29日(土)までに、電話で福祉事務所福祉係へ

リハビリ教室
対象 満四十歳以上で脳卒中などにより機能訓練の必要な人 内容 健康相談・機能維持のための運動指導やレクリエーション・ゲームなど

家庭教育講演会「子どもの勉強好きになれる」
7月5日(金)午前9時50分~正午(午前9時30分開場)
会場 市民劇場 費用 無料
講師 東京家庭教育研究所 講師 丸山貴代氏
園明るい社会づくり松戸推進協議会・吉田 65-17389番

楽しい絵本講座
6月22日(土)午後2時~4時
会場 市民劇場 テーマ 古い絵本と新しい絵本 講師 子どもの本研究会・関日奈子氏 費用無料
園みみすます会・橋本 68-5341番

音楽の広場(合唱講座)
6月25日(火)午後1時30分~3時30分
会場 市民会館 音楽室 費用 テキスト代二千七百円
園社会教育課 市民文化係

花壇作り講習会
6月28日(金)午後2時~4時
会場 運動公園会議室
内容 花壇の年間計画 講師 千葉大学園芸学部・渡辺重吉郎氏 対象 花壇コンクールに出品希望の自治会など
6月26日(水)までに、電話で公園緑地課緑化係へ

矢切成人学校「2・3歳児と絵本」
7月10日(水)午前9時20分~11時20分
会場 健康増進センター 講師 東京学芸大学 講師 小松崎進氏 費用無料(保育五十円・要予約)
定員先着百三十人
園電話で社会教育課成人教育係へ

母子・専業主婦対象 子育て編み物講習会
7月7日・28日と9月1日・22日の毎週日曜日(計八日間)、午前9時~午後4時
会場 婦人会館 費用 材料のみ実費
6月29日(土)までに、電話で福祉事務所福祉係へ

リハビリ教室
対象 満四十歳以上で脳卒中などにより機能訓練の必要な人 内容 健康相談・機能維持のための運動指導やレクリエーション・ゲームなど

家庭教育講演会「子どもの勉強好きになれる」
7月5日(金)午前9時50分~正午(午前9時30分開場)
会場 市民劇場 費用 無料
講師 東京家庭教育研究所 講師 丸山貴代氏
園明るい社会づくり松戸推進協議会・吉田 65-17389番

楽しい絵本講座
6月22日(土)午後2時~4時
会場 市民劇場 テーマ 古い絵本と新しい絵本 講師 子どもの本研究会・関日奈子氏 費用無料
園みみすます会・橋本 68-5341番

音楽の広場(合唱講座)
6月25日(火)午後1時30分~3時30分
会場 市民会館 音楽室 費用 テキスト代二千七百円
園社会教育課 市民文化係

花壇作り講習会
6月28日(金)午後2時~4時
会場 運動公園会議室
内容 花壇の年間計画 講師 千葉大学園芸学部・渡辺重吉郎氏 対象 花壇コンクールに出品希望の自治会など
6月26日(水)までに、電話で公園緑地課緑化係へ

矢切成人学校「2・3歳児と絵本」
7月10日(水)午前9時20分~11時20分
会場 健康増進センター 講師 東京学芸大学 講師 小松崎進氏 費用無料(保育五十円・要予約)
定員先着百三十人
園電話で社会教育課成人教育係へ

母子・専業主婦対象 子育て編み物講習会
7月7日・28日と9月1日・22日の毎週日曜日(計八日間)、午前9時~午後4時
会場 婦人会館 費用 材料のみ実費
6月29日(土)までに、電話で福祉事務所福祉係へ

リハビリ教室
対象 満四十歳以上で脳卒中などにより機能訓練の必要な人 内容 健康相談・機能維持のための運動指導やレクリエーション・ゲームなど

時間	内容	講師
午前10時30分~正午	女性とストレス フェミニストセラピーなごま 心理カウンセラー 小野寺八重子氏	埼玉短期大学教授 深尾 凱子氏
午後1時~2時30分	女性の法律II	弁護士 笠原 郁子氏
午後2時30分~3時	女性と法律I	弁護士 笠原 郁子氏
午後3時~4時	女性のためのライフプラン 生活経済ジャーナリスト 高橋 伸子氏	アメリカの女性と社会 千葉大学文学部講師 黒澤 香氏
午後4時~5時	暮らしと環境保護 (財)印旛沼環境基金 水質研究員 白鳥 孝治氏	フェミニズムの生涯 M.ウリス・クラーク 「スト」の人生と思想 千葉薬学短期大学教授 白井 美子氏
午後5時~6時	女性労働の現状 労働問題研究家 柴山恵美子氏	男だつて子育て 中央大学法学部教授 広岡 守穂氏

園千葉県社会部青少年婦人課(婦人政策室)0472-23-2061番

保健衛生

愛の献血と胸部レントゲン検査

日時	場所	時間	レントゲン	主催
6/24(月)	松戸駅前	午前10時~11時30分 午後1時~4時	有	松戸市
29(土)	野菊野団地	午前10時~午後4時	無	野菊野団地自治会
7/2(日)	市役所	午前10時~11時30分 午後1時~4時	有	健康づくりグループ「M.K」
5(日)	小金市民センター 市民会館駐車場	午前9時30分~11時 午後1時~4時	有	健康づくりグループ「KT」 ここにこ商店会

※レントゲンは15歳以上の市民が対象です。40歳以上で必要に限り限り(かくだん)細診料(400円)が受けられます。

違法駐車は みんなの迷惑

交通渋滞や事故の原因にもなります

違反駐車は みんなの迷惑

原因にもなります

救急医療体制

健康保険証を忘れずに

- ◆夜間急病診療所(毎日) 午後8時~11時 衛生会館内 ☎68-3756番
- ◆待機病院(毎日) 午後5時~午前9時 テレホンサービス ☎66-0010番
- ◆緊急休日在宅当直医 午前9時~午後5時 テレホンサービス ☎66-0010番
- ◆休日土曜日夜間歯科診療所 午後8時~11時 衛生会館内 ☎65-3430番

募集します

第6回国民文化祭ちば'91 「美術展」の作品募集

会期 11月16日(土)~24日(日)
会場 県立美術館 募集部門 祭千葉県実行委員会事務局
日本画・洋画(含版画)・彫刻 美術展係 ☎0472-23-1122
工芸・写真・書道 2449番

市役所・支所 連絡先

- 市役所(66)1111
- 常盤平支所(87)2131
- 小金支所(41)5101
- 小金原支所(44)4151
- 六美支所(85)0113
- 馬橋支所(45)2131
- 新松戸支所(43)5111
- 矢切支所(62)3181
- 東部支所(92)3061

譲ります

用キヤリーポーン五千円
リュックサック二千円
三千円
ルームランナー
三千円
ピアノ一万円
オルガン無料が二点

◆プロパンガスストーブ
五千円
◆グランドピアノ
カパー千円
◆カメラ用シ
ョルターカート一万円
◆裁縫箱三千円
◆すすり三

◆家具◆布団収納庫三千円
◆シングルベッド無料
◆テーブルといす四脚付
き二万円
◆ロックミシン
一万円
◆リクライニング
チェア無料
◆座いす四台
四万円
◆学習いす千円
◆電気製品◆電気こたつ
無料◆ホットプレート千
円

◆子供用品◆ベビーベッ
ド無料◆二千円◆ベビー
カー千円◆カーシートラ
ック二千五百円が二点
◆剣道の防具一式無料◆歩
行器無料◆自転車用子供
いす(前方用)五百円◆ベ
ビー用かや無料
◆スポーツ◆楽器◆登山

◆百日雑貨◆身障者用電
動三輪車無料◆アコーディ
オン物千二千元◆ダブ
ルハンガー千円◆三つ折
りマットレス二点で無料

千円◆基礎用ダンス靴二
四五千円◆ジャンボ縫
いぐるみ三千円◆中学生
学習用カセット(英教団
社理)百六十巻無料

品物を譲りたい人は、
電話で6月24日(月)までに
申し込んでください。価
格は一万円までです。原
則として衣料品、食料品、
自転車は扱いません。
園消費生活課消費生活係

◎次回掲載分の
申し込み

園ハガキに希望品名・価
格・住所・氏名・電話番
号(届期を明記して、6
月24日(月)当日消印有効)
までに、〒270松戸市根
本三七八一五松戸市役所消
費生活課消費生活係へ
※相手の紹介は月末に抽
選し、当選者に電話連
絡します。紹介後は自
主交渉となります。

高度情報化都市を目指して

情報化都市 "まつど"フェスティバル



新情報機器に夢中な参加者の皆さん

パソコン通信とCATV(ケーブルテレビ)を紹介する「情報化都市"まつど"フェスティバル」が、6月7日から9日まで松戸駅西口公園で開かれました。

約50台のパソコンが置かれた会場には、公共施設の案内・予約状況など、生活に密着したデータを引き出せる「未来型パソコン通信コーナー」や、世界中の情報をリアルタイムで見ることが出来る「CATVコーナー」などがあり、たくさんの方でにぎわっていました。

松戸駅西口デッキのサブ会場と電話回線で結び、パソコン通信による将棋や囲碁の対局も行われ、人気を集めていました。



ホオジロ

白黒の顔 赤茶色の
身体 尾羽の外側が白
い
全長 17cm
翼開長 24cm
見られる所…林の近く
やあし原

松戸 の 野鳥

スズメより少し大きく草原や河原など開けた所で見られる。冬は数羽の群れでチチチと3声ずつ鳴き交わしながら行動し、枯れ草の間で地上に落ちた草の実を探している。春から夏にかけては木のこずえや電線に止まり、上を向いて「一筆啓上」とも聞こえる声でさえずっている。県の鳥となっており、以前はよく見られたが、最近市内では少なくなった。

春の市民ぐるみでクリーンデー

市民6万人が参加



雨にもかかわらず大勢の参加がありました

毎年恒例の「春の市民ぐるみでクリーンデー」が、6月2日の午前中に行われました。

当日は、あいにく小雨まじりのお天気でしたが、町会内を清掃する環境美化運動と江戸川クリーン作戦には、市民約6万人が参加し、18tものごみを集めました。

午後には、「ごみ減らしフェスティバル」が市民会館で行われ、テレビ「おかあさんといっしょ・にこにこ・ぷん」の人気者、じゃじゃまるやびっころが登壇し、満員の子どもたちは大喜びでした。



びっころも子どもたちにごみ減量を呼び掛けました

スナップ ショット

あなたの撮ったスナップ写真(街の話題・身近な出来事など)をお寄せ下さい。採用の方には記念品を差し上げます。

図広報課

これからも頑張ります 春の交通安全表彰



表彰を受ける伊能さん



松戸 伊能 富子さん

5月21日、松戸警察署で春の交通功労者・優良運転者の表彰式がありました。

表彰を受けたのは、交通功労者として伊能さんと馬橋北小学校、ほかに5・10・15・20年の各優良運転者60人。

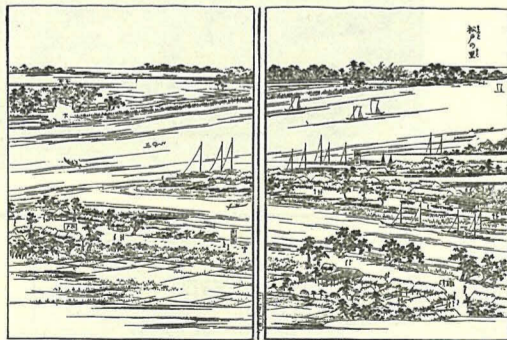
表彰された皆さんは、これからもより一層交通安全に励みたいと、意欲を新たにされていました。

孫が小学校に入学したのをきっかけに交通整理を始めて、いつの間にか十五年たつてしまいました。今年で八十歳になりましたが、元気な限り続けていきたいと思っています。

まつど文学散歩(27)

斎藤幸雄親子二代

「江戸名所図会」



「江戸名所図会」より「松戸の里」

津にとまりてとあるは、この地の事をいふならん歟。(「義経記」に、治承四年九月十一日、武蔵と下総の境なる松戸の庄市河という所に着き給ふとあり。むかしは松戸の庄の名にてありしならん歟。)

按ずるに、さの一字を略してまつどといふならん、このたぐひ地名にその例多し既に、下総国埴行郡を土民中略して、波不と唱ふるたぐひこれなり。

松戸堤 同所新利根川の堤をいふ。『鴻台戦記』に、天文六年十月北条氏綱、小弓御所義明を攻むる頃、その月四日の夜、氏綱夜半にまぎれて浅草川を打ち越え、おほつ宿を夜深に通る過ぎ、松戸の堤にて軍議ありし事を載せたり。相模台 松戸の駅より東の方の台をいふ。その広さ南北五百歩ばかり東西四百歩にあまれり。『鴻台戦記』天文六年十月国府台合戦の条下に、松戸の川を打ち越え、御所陣の内より相模・村上・堀江・鹿島を始めとして、五十騎ばかり相模台に打ち揚げ、敵の人数を見合すとあり。

「江戸名所図会」は、江戸時代末期の江戸の町の名所を、絵入りで紹介した観光・地理ガイドともいえる地誌です。斎藤幸雄(長秋)が寛政年間(一七八九〜一八〇一年)に編集に着手し、子幸孝(泉麻兄)、孫幸成(月峯)と三代にわたって継承し、およそ四十年あとに出版されました。全七巻・二十冊からなり、前半十冊は天保五年(一八三四年)に、後半十冊は天保七年(一八三六年)に発行されました。絵は、すべて長谷川雪且が描いています。

同じような地誌も多く発行されていますが、編者の態度が良心的で、その内容が整備され、絵も優れていることから、名所図会の第一のものと評価されています。

按ずるに、『さらしな日記』にかがみの瀬とあるは、この川の事ならん歟。恐らくは、後世の里俗あやまりつたへて、からめきと転唱せしむるべからず。注 現在の矢切の渡し付近らしい。

松戸の津 常陸街道にして駅舎あり。『更科日記』に、鏡の瀬松里の(「新版江戸名所図会」)(市立図書館)