

市のようす(2月1日現在)

■人口	457,218人	(+871)	()は前月比
男	232,602人	(+628)	
女	224,616人	(+243)	
■世帯	161,355	(+1,151)	

*今月は昨年(1990年)の国勢調査速報値をもとに集計してあります。

編集・発行=松戸市役所広聴部広報課
〒271 松戸市根本387番地の5 ☎(66)1111番



屋上からの宇宙旅行

…親と子の星を見る会

「あつ、あの赤いのが火星だね」「木星って本当にしまががあるよ」お目当ての星を見つけて、子どもたちから歓声が上がる。ほとんどの子が、火星や木星を知ってはいるが、実際に自分の目で見るのは初めてだ。最初は満足そうに子どもたちを見つめていた親たちも、その声にたまらず、「どれどれ」と天体望遠鏡をのぞいてくる。その目は、大人も子どもも同じだ。宇宙へのあこがれと不思議さが満ちている。

市民会館の屋上で、毎月第三土曜日の晴れた日の午後七時から、「親と子の星を見る会」(小学校四年生以上を対象に市民会館が開催)が行われている。季節の星座や星を教材に、天体望遠鏡を使って、自分の目で確かめながら楽しく勉強する。プラネタリウム担当の職員と松戸天文同好会の会員が、望遠鏡の使い方や星の位置を手際よく教えていく。

心だん何気なく見上げている星空も、ちよつと注意して見ると、輝きが増してくるような気がする。そこには、地球の始まりや人類の誕生のなぞを解くかきもあることだ。

この夜ここに集まった人たちは、寒さを忘れて、そんな遠い世界に旅をしていた。

水 緑 文化

クリエイティブまつど

手数料・保険料・各種税

- 今月の納期は
- ◆国民健康保険料：第九期分
 - ◆国民年金保険料：二月分
 - ◆事業所税：十二月決算の法人と十二月中に事業所用家屋を新・増築した建築主は、二月が申告納付月です。
- 納め忘れていませんか
平成一年度分
- ◆市県民税
 - ◆固定資産税・都市計画税
 - ◆軽自動車税
- 早めに納付(納入)をお願いします。

安全・確実な口座振替のご利用を

松戸駅市民ギャラリー

期間	3月1日まで	3月2日~15日
東ギャラリー	S & S デコパージュ作品展	主催事業 竹工芸作品展
西ギャラリー	すみえの会 水墨画展	翠書道会 書作展

問い合わせは社会教育課成人教育係へ

映画と形劇おぼろしきフィラバシ

(入場無料・三〜九歳くらいが対象)

期日	会場	時間
2月20日(水)	図書館本館	
21日(木)	穂台市民センター	午後3時~
22日(金)	古ヶ崎市民センター	4時
3月1日(金)	小金北市民センター	

テレホンサービス「でんわおぼろしきフィラバシ」
☎63-9999番

※定員になった場合は入場をお断りします。
▽詳細：市立図書館☎65-5115番



安全運転

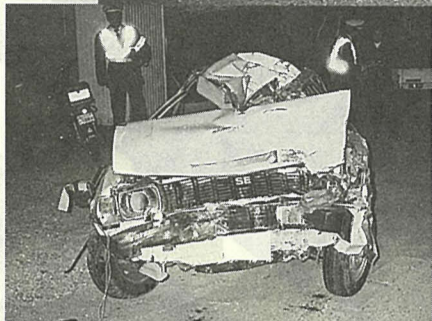
転む心がけましょう

県内交通事故死者は32人

全国ワースト1位



掛けがえのない命を大切に



シートは控え目に

今年に入ってから一月二十日現在まで、県内の交通事故死者数は三十一人と、全国でもワースト一位という憂慮すべき事態になっています。スピードの出し過ぎに十分に注意し、安全運転を心掛けましょう。

昨年県内では508人が死亡

平成2年中の交通事故発生状況

	全国	千葉県	松戸市
発生件数	643,097件	24,993件	1,916件
死者数	11,227人	508人	16人
負傷者数	790,295人	31,806人	2,387人

千葉県内で、平成2年中に発生した交通事故は、二万四千九百九十三件でした。これは前年に比べ、発生件数では七百二十五件(二・%)減っていますが、逆に死者は五百八人と二十五人(五・二%)も増えています。

死者の数は、昭和四十九年以来、十七年ぶりに四百人を超えてしまい、全国でもワースト四位と厳しい状況です。今年に入ってから、昨年の同時期(一月二十日現在)より七人も増え、全国の都道府県でも一番多い状態です。

死亡事故の特徴

昨年中の県内の交通死亡事故をみると、若者(二十四歳未満)によるものが二百六件と前年に比べ十七件(九・〇%)も多く、その原因の約半数がスピード違反が原因です。事故の時間帯としては、夜間が全体の約六割を占め、四輪乗車中の死者百九十四人のうち、シートベルト着用者は三十二人(二六・五%)と極めて低くなっています。

掛けがえのない命大切にしましょう

死亡事故の主な原因は、スピードの出し過ぎと前方不注意です。

市政見学会 参加団体を募集

申し込みは3カ月前から



肺活量を測ります(健康増進センターで)

毎週水曜日に実施している市政見学会の申し込み方法が変わりました。実施を希望する月の三カ月前からの申し込みとなりますので、五月分の申し込みは二月になります。受付期間は一カ月前です。学校、職場・サークル・地域などの仲間同士でご参加ください。

▽コース：市役所(集合)健康増進センター(施設)地方卸売市場南部市場(消防訓練センター)雨天の場合は消防局(小倉原市民センター(昼食)クリーンセンター)資源リサイクルセンター(市役所(解散))
※都合によりコースを変更することがあります。
▽対象：市内の各種団体
▽定員：二十人
▽申込み：実施する月の三カ月前から、広報課備え付けの申込用紙に必要事項を記入して、直接または郵送で「二七一松戸市根本三八七」五松戸市役所広報課へ
※募集期間は一カ月前です。申し込み多数の場合は抽選となります。
▽詳細：広報課

千葉県議会議員選挙

4月7日(日)は

任期満了に伴う千葉県議会議員選挙は、四月七日(日)に行われます。今回改選される松戸市選挙区の定数は六人となっています。

録されている人で県内へ転出(転出は一回限り)した人は、住所地の市町村長の発行する居住証明書を持参し、松戸市内の今まで住んでいた所の投票所で投票できます。

※住所が変更になった人は、早めに届け出を済ませてください。

▽詳細：市選挙管理委員会事務局



一輪車に乗れたよ!

平成3年度 市立 中部小附属 小金小附属

幼稚園児の再募集

中部小附属幼稚園・小金小附属幼稚園ともに、定数にまだ余裕がありますので、再募集します。

幼稚園児の再募集

▽入園資格：市内に住所を有する、昭和六十年四月二日(六十一)年四月一日の間に生まれた幼児

▽受付場所：各幼稚園(該当する幼児の住民票一通と印鑑を持参してください)

▽費用：入園に際して、入園料(三千円)、帽子・スモック・上履きなど

▽詳細：学務課学務係または中部小附属幼稚園 ☎63-2569番・小金小附属幼稚園 ☎41-2003番

平成2年中の交通事故発生状況(ワースト5)

死者数順位	1	2	3	4	5
道府県名	北海道	大阪	愛知	千葉	神奈川
死者数	12月末現在 715 前年比 +56	571 +52	540 -5	508 +25	490 -75
負傷者数	12月末現在 32,129 前年比 -328	58,354 -5,218	42,678 -569	31,806 -1,615	56,170 -452
発生件数	12月末現在 25,903 前年比 +573	46,155 -4,537	34,949 -363	24,993 -725	50,097 +44

松戸市における警察署管内別内訳

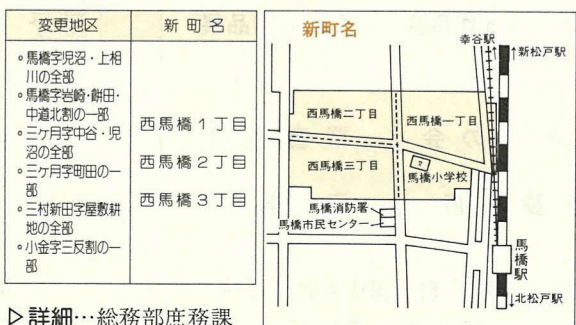
	松戸警察署管内	松戸東警察署管内	合計
発生件数	1,144件	772件	1,916件
死者数	12人	4人	16人
負傷者数	1,433人	954人	2,387人

松戸市の選挙人名簿に登録されている人で、平成二年十二月二十八日までに転入届けを出し、引き続き居住している人。

▽詳細：市選挙管理委員会事務局

馬橋駅西口地区の町名地番が変わりました

2月9日(土)から馬橋駅西口地区の町名地番が新町名に変更になりました。郵便物などには、新しい町名地番をお使いください。



▽詳細：総務部庶務課

国民健康保険 被保険者証が更新されます

現在お持ちの「国民健康保険被保険者証」と「国民健康保険退職被保険者証」は3月31日で有効期限が切れます。該当世帯には3月初旬に自宅に郵送(一部世帯を除く)しますが、入院などで自宅以外の場所に郵送を希望する人はご連絡ください。

新被保険者証は届きしだい使用できますので、お手元にある旧被保険者証は、国民健康保険課または市民課・支所の窓口へお返しください。

▽詳細：国民健康保険課資格給付係

3月定例会市議会開催予定

期日	会議内容	主な内容
28日(木)	本会議	議案等の議決
26日(火)	本会議	議案等の審査
25日(月)	予算審査特別委員会	平成三年度各会計 予算議案審査
22日(金)	常任委員会	議案等の審査
20日(水)	本会議	一般質問
18日(月)	本会議	補正予算議案審査
14日(木)	本会議	補正予算議案議決
13日(水)	本会議	施政方針・議案説明
12日(火)	本会議	議案等の審査
11日(月)	本会議	議案等の審査
8日(金)	本会議	議案等の審査
6日(水)	本会議	議案等の審査
5日(火)	本会議	議案等の審査

平成三年松戸市議会三月 月二十八日(木)午後五時 定例会は、三月五日(火)から二 十八日まで開催される予定 であらう。 ※傍聴される際は、日程を お願い・陳情の提出は、二 さい。

市長の窓

本市は市民の皆さんのご協力を得て、ごみの五分別収集をしています。本市のごみは、ここ数年、毎年六・八％増え続けて来ましたが、昨年四月ごみを減らす課発足以来、増加率は減少の傾向(本年度は三％台となる見込み)にあります。再利用するごみの量も増えていますが、成果はあがってきていると思われまます。



リサイクルをすすめてごみの減量を図っています

四月以降松戸市のごみ搬入を取りやめるよう申し入れがなされていきました。昨年十二月末には、T市の市長から直接私に電話があり、同様の申し入れがありました。

に努力していること、その成果もあがっていること、市域も狭く、且つ市街化が進んで市内に最終処分場を確保することは全く不可能であること、新しい清掃工場の建設を

大変困難な状況で、万一の場合ごみの収集にも影響します。四月以降この難局をどう切り抜けるか頭をかかえています。このような状況ですから、新しい清掃工場の建

に行いました。一月の和名ヶ谷町会との総会では、賛成とは言えないが、市にとって必要な施設であり、やむを得ないとの理解をいただいたことができました。

新清掃工場については、折を見て、また市長の窓欄でお知らせしたいと存じますが、深刻な松戸のごみの現状と新清掃工場建設の必要性について、ご理解いただければ幸いです。

分場へ運んでいます。これら埋め立て処分するごみの量は、平成三年度には一日約百六十ト、十トトラックで約十二台分にもなるものと思われまます。

市街化の進んでいる松戸市では、市域内に最終処分場を確保することは全く困難ですから、他市に依存しなければならぬのです。

最近北陸のT市では、なぜ他市のごみを受け入れるのか、ごみは自分の市の区域内で処理すべき

だ、即刻他市からのごみ搬入はやめさせるべきだという住民運動が起こり、今ではT市を挙げての反対運動となっているようです。

私はT市の市長の立場も住民の気持ちもよくわかりませんが、T市長に対し、松戸市の事情を次のように説明しました。ごみを減らす課をつくる

着々準備中であることなどを説明し、理解を求めたのですが、結論を得られませんでした。ともかく、燃やせないごみの新たな埋め立て処分場を確保することは、

しかし、一部の市民から新清掃工場建設に反対する動きのあることも事実です。公害のことを一番心配されているのが、市では目下、公害問題や清掃工場に関する一流の専門の先生方のご指導をいただながら、公害のない清掃工場の建設に関する調査準備を進めているところです。

深刻なごみ問題

宮間満寿雄

のぞみ学園作品展示即売会



指導を受けながら作業をすすめます

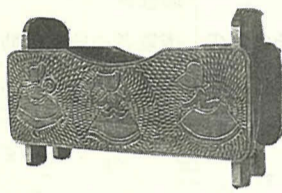
のぞみ学園作品展示即売会が開かれます。のぞみ学園は精神薄弱者の通所授産施設です。十八歳以上の入居者、三十人ほどが、社会生活への適応性を高めるよう、生活指導や作業指導を受けています。

製・陶芸・木彫・受注)と室外作業(運動公園内清掃)があります。園生はこれらの作業を通して勤労意欲を育て、社会的自立を図っているのです。室内作業で作られた縫製・陶芸・木彫などの作品は、年数回開かれるバザーや即

売会で販売され、売上金は園生に工賃として分配されています。市民の皆さんには、今後ご理解とご協力をお願いいたします。

午後四時三十分
会場：総合福祉会館(松戸駅西口から「市川行き」バス浅間台下車)一階ロビー
内容：陶芸・縫製・木彫など作品約五百六十点の即売
▽詳細：のぞみ学園(総合福祉会館内) ☎68-112 41内線38番

浮き彫りがほどこされたマガジンラック



陶製の灰皿

かわいらしい動物のはし置き



清潔な街づくりにご協力を

市では、快適な生活環境を確保し、清潔な街づくりをするために、ごみの五分別収集を行っています。昭和五十三年に始められたごみの分別収集も、市民の皆さんにすっかり定着してきていますが、まだ、一部では守られていないような例も見受けられます。

正しいごみの出し方
分別されていないごみは収集されませんので、集積所付近の人に迷惑をかけることとなります。清潔な街づくりのためにも、ルールを守ってごみを出してください。

燃やせないごみ：生ごみ、草木の枝など(原則としてごみ専用紙袋に入れてください)
燃やせないごみ：プラスチック、ビニール製品など(ビニール袋またはポリ袋に入れてください)
▽詳細：清掃第一課業務係

ごみは正しく出しましょう

守っていますか ごみの五分別

現在市は、ごみの最終処分場を市外に依存しており、ごみの処理は深刻な状況です。ごみの減量化、再資源化のためにも、分別収集にご協力をお願いいたします。

「建築物防災週間」を実施します

市では、3月1日から7日まで「建築物防災週間」を実施します。期間中には、病院・デパート・ホテルなどの特殊建築物を対象にした防災査察、建築物の窓ガラス・外壁などの落下物の調査を行います。災害のない安全な街づくりのため、皆さんのご理解とご協力をお願いします。

平成3年度 固定資産課税台帳の縦覧 (期間を4月に変更予定)

毎年3月1日～20日の間に行われている固定資産課税台帳の縦覧を、地方税法改正の関係で、今年に限り4月に変更する予定です。新たな縦覧期間については、決まり次第広報まつどでお知らせいたします。

▽詳細…資産税課課税係
悪徳商法にご注意

臨時職員募集

	中学校臨時調理員	小学校臨時栄養士・調理員
募集人数	若干名	若干名
対象	45歳以下の人	50歳以下の人
勤務時間	1日4時間程度	1日7時間程度
賃金(時給当り)	調理員 660円	栄養士 960円 調理員 660円
勤務場所	小金北中学校 古ヶ崎中学校	栄養士・六実小学校 調理員・市内小学校

*賃金は、平成2年度の実績です。
▽詳細…教育委員会庶務課秘書係

▽詳細…人権相談＝援護課庶務係、心配ごと相談＝社会福祉協議会 ☎68-0503番

2月は特別土地保有税(取得分)の申告納付月です

▽対象…平成2年中に市内の土地を5,000㎡以上取得した個人または法人
▽税額…土地取得価額に3%を乗じた額から、不動産取得税相当額を控除した額
▽申告納付期限…2月28日(木)
▽詳細…税制課課税係

心配ごと相談・人権相談

期日	会場	時間
3/1(金)	市役所相談コーナー	午前10時～午後3時
4(月)	◎馬橋支所	
5(水)	◎六実支所 小倉市民センター	
6(水)	常盤平支所 ◎新松戸市民センター	
7(木)	小倉原市民センター	
8(金) 15(金) 22(金)	市役所相談コーナー	

*人権相談は、千葉地方労務局松戸支局(☎63-0278番)でも相談を受け付けています。
*表中◎は心配ごと相談のみ

市・県民税の申告

3月15日(金)までに

市・県民税の申告は3月に入ると窓口が混雑します。早めに申告をお願いします。

▶受付日時…3月15日(金)までの午前8時30分～午後5時(第1・第3土曜は、午後0時30分まで)

▶受付場所…市役所本館2階大会議室または各支所〔常盤平支所は3月1日(金)から常盤平市民センターに変更〕

※郵送による申告も取り扱っています。申告期間中は車の来庁はご遠慮下さい。

▶詳細…市民税課第1・第2係



▲「整列」身のひきしまるときです



冗談もとび出す集會。▶チームワークの良さが感じられます



青藤分団長(写真右端)のご家族

奥さんのいえ子さんは「深夜の火事の時間が一番心配です。」

長男・利幸さん「最近いい顔になってきたと思う。これからはがんばって欲しい。」

確定申告は 3月15日(金)までに

平成2年分の所得税の確定申告と納付は、3月15日(金)までです。

振替納税・口座振込もご利用下さい

▶振替納税…公共料金の払い込みと同様に、税金をあなたのご指定の金融機関(郵便局を除く)の預金口座から、自動的に振り替えて納税する方法です。振替日は下表のとおりです。

▶口座振込…還付申告の場合、ご自分名義の預金口座(郵便局を除く。還付申告書と同一の住所・氏名のものに限り)へ振り込む方法です。

Table with 4 columns: 区分, 申告所得税, 振替納税を利用する場合, 振替日. Rows include 個人事業税, 消費税率, 申告所得税, 税金, 法定納期限, 振替納税を利用する場合, 振替日.

▶詳細…松戸税務署 ☎63-1171 番

消防団

暮らしの安心を支える男たち

特集

消防団員610人ここにあり

消防団

身分・待遇

身分は特別職の地方公務員として保障されます。わずかでありますが年報酬や火災などに出勤した場合の出動手当、退職償金が支給されます。けがをした場合、これを補償する制度もあります。

団員を求めています

地域社会に目を向ける若い力を、消防団は求めています。あなたの近所で消防団員にふさわしい人がいたら推せんして下さい。

市消防局総務課(消防団事務局) ☎63-1111番

活動内容

通常火災時の活動

初期消火・消防警戒区域の設定・飛火警戒・残火処理

地震時の活動

消火活動・救助救護・避難誘導・応急救護

火災の予防警戒活動

火災予防巡回広報・年末年始の特別警戒

風水害時の活動

水防活動・水防警戒・避難誘導・救助救護

その他の活動

遭難者の捜索救助



ほかの団員も駆けつけます

第19分団インタビュー

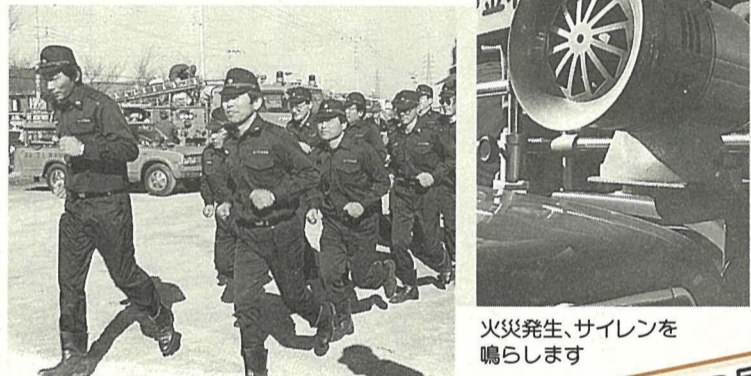
3月15日

平賀・幸田・中金彰平 賀を主に受け持つ第19分団(分団長・青藤 均さんの訓練を見学後、皆さんに団活動を通して感じていることをうかがいました)

消防活動に駆けつづけるときの気持ちは「隣近所や親類の火事に駆けつけようというつもりです。うれしかったことは「火事を早く消し止めたとき皆さんに感謝されました。社会に役立っていることを実感できました」「ご家族の心配も大きいです。家族みんなで応援してくれそうです」「祖父の代からずっとです。チームワークの良さが感じられます」



現場に到着



訓練を前にランニング

放水訓練に励む第19分団の皆さん(消防訓練センターで)

松戸市の消防体制は一局八消防署、消防団は八方面隊と三十五分団(団員六百十人)からなっています。団員は各々それぞれ、職業についています。火災や風・水害などで出動する場合は、本々の仕事をなげうって現場に駆けつけなければなりません。

昨年(平成23年)の平均出動回数は三十八回、十日に一回は出動していることになっています。災害現場で迅速な動きが求められる。今年度は、かわいドリル演奏を披露しました。

火災・訓練に 延べ2万3千人が出動

延べ2万3千人が出動

昨年(平成23年)は、関東地方に五個の台風が接近・上陸。幸い大きな被害はありませんでしたが、突風と激しい雨の中、主要河川で水防のための警戒や住民の避難

誘導に活躍しました。このように、人目につかないところで、時には身の危険にもさらされる消防団員。近隣社会とのつながりが希薄になっていく中で、報われない活動も少なくない活動があるのではないのでしょうか。

放水 / ホースのノズルにかかる圧力は5kg/cm。かいつばい握るため、汗びしょりになります

キラリ光る 捨て身の活動

火災現場で 消防団員は、消防署から火災の連絡があり、すぐに現場へ駆けつけます。消防署のポンプ車と合流し、消火作業に加わることもしばしばです。

3月1日～7日 春の火災予防運動

三月一日(金)から七日(木)まで、春の火災予防運動が全国一斉に行われます。春は空気が乾燥し、強風の吹くことが多いため、特に火災には気を付けましょう。

- 火の用心
七つのポイント
①寝たばや、たばこの投げ捨てをしない
②子どもにマッチやライターを持たせない
③風の強いときは、たき火をしなす
④火を使っている時は、その場を離れない
⑤家のまわりに燃えやすいものを置かない

消防訓練センター
▽内容: 消防訓練、消防音楽の演奏、チャリティイベントなど
▽詳細: 消防局救急防災課 ☎63-1111内線215番

母子家庭児童に 入学・就職祝い金を支給

この4月に小・中学校と高等学校(各種学校などを含む)に入学する児童、ならびに中学校を卒業して就職する児童がいる母子家庭に祝い金を支給します。対象となる人は申請して下さい。

▶対象…平成3年3月1日現在市内に住所があり、引き続き居住見込みの人

▶支給額…①入学祝い金(児童1人につき18,000円)②就職祝い金(児童1人につき7,000円)

ご利用ください 松戸パートバンク

パートタイムの求人・求職をあっせんする「松戸パートバンク」は、国の機関です。コンピュータを導入し、幅広い求人情報を提供する松戸パートバンクをご利用ください。

▼ご利用下さい 住宅建設資金利子補給制度
市では、住宅ローンを利用して、マイホームの建設・購入・増改築を計画している人に、ローン返済の負担を軽くするため、

3月～5月 国土緑化運動強調期間

労働相談のご利用を

▶柏労働基準監督署 ☎0471-63-0245番
▶千葉東葛飾支庁商工労働課 ☎61-2111番
▶市役所相談コーナー ☎66-1111番(毎月第1・第3月曜日の午後1時～5時)
▶詳細…商工課労働係

障害者に理解を 心のふれあいを大切に

軽自動車税の 申告手続きを

Table with 2 columns: 区分, 手続場所. Rows include 原動機付自転車, 2輪の軽自動車, 2輪の小型自動車, 4輪軽自動車.

軽自動車税は、毎年4月1日現在で原動機付自転車・軽自動車・小型特殊自動車等を所有している登録名義人にかかります。軽自動車等を譲渡したり、車を使わなくなったときは、左記により必ず手続きしてください。

日程表 (5) 実施

床下薬剤散布

床下や畳に発生しやすい、シロアリなどを防ぐ「床下薬剤散布」を六月二十日までの予定で行っています。置かないようお願いいたします。

*雨天で中止の場合は全日程終了後に実施します。



クレジットカードの使用は慎重に

クレジットカードの トラブルを 防ぐために

クレジットカードの発行枚数は、およそ一億三千万枚に達しています（一九八八年三月末現在）。一世帯当たり三枚強を保有していることになり、まさに「キャッシュレス」の時代と呼ぶにふさわしい普及状況です。

しかし、契約の仕組みが複雑であることなどから、クレジットカードにからむトラブルも少なくありません。クレジットカードのトラブルにはどんなものがあるのか、それを防ぐにはどうすればよいか考えてみましょう。

使った後の支払いを考えずに、欲しいものを次々と購入していったところ、返済日に思いのほか多額の支払いをしなければならぬことに気が付くというケースがあります。

こうした場合には、早期にカード会社と話し合っ、支払い方法を変更してもらいなどの対処が必要です。ところが、当面の支払いの

園芸の基礎 ①

資

材

今回は、草花を栽培するのに使う主な資材について紹介します。

鉢：粘土を焼いた素焼鉢とプラスチック・ビニールを加工したものがああります。素焼鉢は透水性があり、植物栽培に適していますが、

見た目が悪くかわれやすいので、今では東洋陶や大菊の栽培に使われている程度です。

これに対し、プラスチックやビニール製は、軽くて丈夫で、装飾的にも優れています。しかし、透水性が

被履資材

保温用資材：ポリ塩化ビニール製のものが多く使われています。

小型のビニール張りフィルムが市販されていますが、暖房できない場合は、昼夜の温度差で株が衰弱しますので、室内の日当たりの良



▲円型の素焼き製プランター



▲素焼鉢に色をぬり鉢カバーに利用

▼詳細：公園緑地課緑化係

販売店とのトラブル

クレジットで商品を買ったところ、商品が引き渡されない、不良品であったなど、販売店との間でトラブルが生じることがあります。

こんなときには、販売店とのトラブルが解決するまで、支払いを停止する旨をカード会社に通知した上で、支払いを止めることができず、この制度のことを「抗弁権の接続」といいます。

しかし、一括払いが原則の銀行系カードでは、抗弁権の接続が認められないなど例外となるケースもある。消費者保護の制度として万全なものではありません。やはり、信用できる販売店を選ぶことが肝心です。

不正使用

盗難などによる不正使用などについては、保険がついていることが大半ですが、カード会社への届け出だけで、常、そのカードを使用した取り引きは、カードを発行してもらった人が支払い義務を負うものと定められています。したがって、第三

クレジット利用7カ条

- 1、必要性を考えて
本当に必要なのかよく考えて上手に使いましょう。
- 2、利用限度額を決める
無理なく返済ができるように、使すぎないようにしましょう。
- 3、月々の支払いを把握する
明細書は金額をチェックし、保管しておきましょう。
- 4、契約条件の確認を
クレジット利用には、契約条件をよく読みましょう。
- 5、支払期日に気をつける
支払期日に遅れるとクレジットの利用ができなくなることも。
- 6、支払明細の確認を
支払明細と利用明細の照合も忘れずに
- 7、人に貸さない、なくさない
厳重に保管をしましょう。

不用品交換情報

◎今回掲載分の紹介

▽申込方法：ハガキに①希望品名②価格③住所④氏名⑤電話番号（昼間の連絡先）を明記して申し込みください。ハガキ一枚に品名一点のみ。

▽申込先：〒二七二松戸市根本三三七五松戸市役所消費生活課消費生活係

▽締め切り：二月二十五日（月）〔当日消印有効〕

▽相手の紹介：月末に抽選し、当選者に電話連絡します。紹介後は自主交渉となります。

譲ります

【家具】◆シングルベッド 無料◆ソファベッド 一万円◆病人用パイプベッド 一万円◆マットレス（ペア）五千円◆学習机用いす二千円◆衣装箱 三千五百円

【スポーツ・楽器】◆スキー板百七十枚◆靴二十四枚◆ストックセット七千円◆スキー板百九十枚◆ストック付き五千円◆スキー板百六十五枚◆靴二十六枚◆七千五百円◆野球用スパイク二千八百円◆キーボード 一千八百円

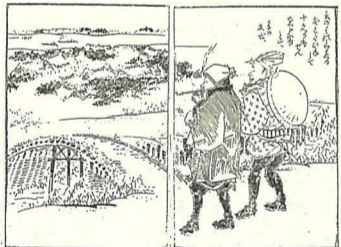
▽申込期限：二月二十五日（月）

▽申込先：消費生活課消費生活係

まつど文学散歩 ⑳

十返舎一九

「続々膝栗毛」



「続々膝栗毛」から。松戸の宿

十返舎一九（二七六五～一八三二）は、江戸後期の洒落本、滑稽本作者で、『東海道中膝栗毛』で、二十二年間も書き続けられた。

一九は、読本人情本、お馴染みの彌次郎兵衛・喜多八コンビの滑稽な失敗談が、各地おりおり

読者の評判に合わせて多作する一九の創作態度は、現在の流行作家、マールチ作家の先駆けともいえるでしょう。

『東海道中膝栗毛』は東海道から伊勢、奈良、京都、大阪へ、『続々膝栗毛』は、金毘羅参詣、宮鳴参詣、中仙道から江戸への道中記です。

『膝栗毛』の評判から模倣作やパロディ、題名を真似る作品などが多数生まれました。

『続々膝栗毛』は、三編六冊からなり、初・二編は初世十返舎一九、三編は二世十返舎一九の作

歌川国直画と伝えられ、天保二年（一八三二）から六年にかけて出刊されました。

天保二年は、一九が亡くなった年でもあり、『続々膝栗毛』については、残念ながら一九作かどうかが断定できないようです。

彌次・喜多コンビが、水戸街道を北上し、松戸に近づいてくる。

喜「チャおめへ今夜松戸へとまる気か。」

彌「知れたことだ。それでなくって晝寝した旅籠屋があり、盛んな時は三十三軒もあったといひます。」

（市立図書館）

枝豆農園オーナー募集
自分で収穫しよう

- ▷地区…大橋・小金地区
- ▷価格…3,000円(1区画・約10㎡)
- ▷区画…200区画
- ▷想定収穫量…葉付き10kg(約10束)
- ▷期間…種まき(4月中旬)~収穫(7月下旬)
- ※種まき肥培は農家が行います。
- ▷申込み…3月20日(水)までに往復ハガキに希望地区・区画数・住所・氏名・電話番号を記入し、〒271松戸市根本387-5松戸市役所農政課内松戸市都市農業振興協議会(枝豆係)へ



塑性加工技術講習会

- ▷日時…3月6日(水)午後1時~5時
- ▷会場…千葉県青少年婦人会館
- ▷内容…多品種少量生産のためのプレスシステム
- ▷詳細…(社)日本塑性加工学会 ☎03-3402-0849番

買い物袋(クリンクルバッグ)をお貸しします

買い物の度にスーパーなどで受け取るビニール袋は、1回使っただけで捨てられてしまうことが多く、資源の無駄使いです。市民の皆さんに丈夫で何回でも使える折りたたみ式の買い物袋(クリンクルバッグ)をお貸しすることで、ごみ減量とリサイクルの運動をすすめます。

- ▷貸与数…800袋(先着順)
- ▷申込み…3月5日(火)までに、往復ハガキに買い物袋希望と書き、住所・電話番号・氏名・年齢を記入し、〒271松戸市根本387-5松戸市役所ごみを減らす課へ
- ※返信用ハガキには住所・氏名を記入しておいてください。



青果の消費者サービスデー

- ▷期日…2月22日(金)
- ▷実施店舗…松戸市青果物小売商組合消費者サービスデー協議会加盟の各青果店(当日店頭「青果の消費者サービスデー」の旗を掲げます)
- ▷販売内容…ジャガイモ・タマネギ1kg当たり100円。ミカン・ハウレン草・大根・キャベツなど2割引き。
- ▷詳細…消費生活課消費生活係

洗剤はせっけんなど無リンののを使いましょう

第13回松戸市歩こう会
東京散策一小石川後樂園から日比谷公園まで

- ▷日時…3月3日(日)午前8時 松戸駅市民ギャラリー前集合、小雨決行〔中止の場合は10日(日)に延期〕
- ▷コース…松戸駅一上野駅一小石川後樂園(昼食)一靖国神社一北ノ丸公園一千鳥ヶ淵公園一皇居一日比谷公園(午後4時ごろ現地解散・約14km)
- ▷費用…保険料1人300円(1家族4人まで500円)、交通費および入園料890円
- ▷持ち物…弁当・水筒・雨具
- ▷定員…先着150人
- ▷申込み…ハガキに住所・氏名・性別・年齢・電話番号を記入して、〒271松戸市上矢切299-1 矢切公民館内松戸市歩こう会実行委員会(☎69-5567番)へ

経営・融資相談

- ▷日時…3月6日・20日の各水曜日、午前10時~午後4時
- ▷会場…市役所市民相談コーナー
- ▷内容…経営・融資全般
- ▷相談者…中小企業経営コンサルタント・商工課融資係
- ▷費用…無料
- ▷詳細…商工課振興係

簿記教室

- ▷日時…3月22日~5月31日の毎週火・金曜日〔5月3日(祝)を除く〕全20回。昼コース午前9時30分~11時30分、夜コース午後6時~8時
- ▷対象…初級・中級の昼夜コース各30人(計120人)
- ▷詳細…松戸商工会議所☎64-3111番

ハイ こちら内線 600番

まちの話題をお知らせください。

ほくも、私も考えました
「子どもごみ減らし議会」開催



第一中2年 佐藤 昇くん

議長になって、最初のうちはあがっていましたが、後半はさらさらしゃべれるようになりました。こんな機会はそうないと思うので、いい経験ができて、感謝しています。



真剣な表情の子ども議員

日ごろの学習を生かし、ごみ減らしの重要性を理解してもらおうと、2月9日、松戸市議会議場で「子どもごみ減らし議会」が開催されました。参加した子ども議員は、市内の公立中学校の中学生と、子ども会育成会連絡協議会の各地区の小学生で構成される子どもモニターなど32人。清掃工場見学などをしてごみ問題に興味を持っている生徒が多く、質問はなかなか立派なもの。答える市の担当職員も子どもたちの質問に真剣に対応していました。

ゆうかり学園で豆まき大会

元気に豆まき「鬼は外」



▲子どもたちの笑顔があふれていました

2月4日、市の施設ゆうかり学園で、豆まき大会が行われました。学園の先生のうちの2人がそれぞれ赤鬼・青鬼にふんし、園児に向かって「悪い子はいないかー、ガオー!」と暴れます。初めはこわがっていた園児も、じきに慣れて、鬼に向かって「鬼は外! 福は内!」と豆を投げつけていました。鬼はさんざん豆を浴びて退散。ずっぴりなごやかな雰囲気の中に豆まき大会は終わりました。

あなたの健康

骨粗しょう症

原因
どんな人がかかりやすいかと言うと①カルシウムの摂取不足。②運動不足。初期の宇宙飛行士は、無重力のなかに一週間いただけで骨がもろくなり、筋力がおちて立てなくなったそうです。病気で長く寝ていても骨がもろくなります。③ビタミンDの不足。短時間で十分ですが、日光に当たることでビタミンDがつけられます。④高齢者。⑤女性。特に女性

骨粗鬆症は骨の老化現象などで骨がもろくなり、大根に「す」ができるように骨の中がスカスカになった状態をいいます。そのために骨折を起こしやすくなったり、背中や腰が痛くなったり曲がったりします。男性は六十歳代、女性は五十歳代からなりやすくなります。一見、石のように見える骨も、内部は海綿のような網目状になっていて、絶えず活発に古い骨細胞が壊されたり、新しい骨細胞が作られたりして新陳代謝が行われているのです。この動きが悪くなると、壊れるだけで、作られる力が少なくなると状態のときなどに起こるのです。

予防
骨粗しょう症にならないために、カルシウムの多い牛乳・ヨーグルト・小魚・海藻・野菜などを食べるようにしましょう。そして過度にならぬような日光浴をし、適度の運動を続けることが必要です。医師と相談して、治療と日常生活の指導を受けて下さい。(松戸市医師会)

余病が起きやすい
骨折でやっかいなのは、大腿骨頸部骨折や脊椎圧迫骨折などで、寝たきりの原因になります。また腰や背中の痛みは、程度の軽いものから身動きできないほどの激痛まで、千差万別です。老人の寝たきりや腰痛は、骨粗しょう症が原因の場合が、かなり多いといえます。

もよおしもの

音楽の広場(合唱講座)

▷日時…2月26日(火)午後1時30分～3時30分
▷会場…市民劇場
▷費用…テキスト代2,700円
▷詳細…社会教育課市民文化係

福祉講演会'91

「地域に根づいたボランティアとは」

▷日時…3月8日(金)午後1時30分～3時30分
▷会場…市民劇場
▷内容…地域福祉活動におけるボランティアの役割と、今ボランティアを取り巻くさまざまな問題について
▷講師…目黒区ボランティア相談員・佐々木照子氏
▷対象…現在ボランティア活動をしている人、ボランティア活動に関心のある人
▷費用…無料
▷詳細…社会福祉協議会 ☎68-0503番

実践話し方講座

「ゆたかな心を育てる」

▷日時…3月7日(木)・14日(木)・21日(木)・27日(水)、4月4日(木)、午後6時30分～9時
▷会場…市民会館
▷費用…3,000円(全5回分)
▷詳細…実践話し方研究会・石岡 ☎63-2372番

ちびっこ探険学校(与論島)

ちびっこ探険学校では、自然に親しみ、団体生活、特に外国人小学生と交流することができます。
▷日時…3月26日(火)～4月2日(火)〔7泊8日〕
▷内容…船内での活動、いかだづくり、島内探険など
▷対象…小学校3年生～6年生(360人)
▷費用…95,000円
▷申込み…3月8日(金)までに所定の参加申込書と健康ノートに記入し、保険証のコピーを同封して郵送で〒160 東京都新宿区四谷2-11大村ビル3階(財)国際青少年研修協会(☎03-3359-8421番)へ

ゆうゆう映画観賞会

▷日時…2月24日(日)午後1時
▷会場…常盤平老人福祉センター
▷題名…「おじいちゃん元気になってね!」
▷定員…80人
▷費用…無料
▷対象…市内在住の60歳以上の人(小学生の同伴可)
▷詳細…常盤平老人福祉センター ☎86-0201番

新松戸郷土資料館公開講座

▷日時…3月10日(日)午後2時～4時
▷会場…新松戸市民センター
▷内容…48歳からの「清水の次郎長」一激動期を「転身」と夫婦愛で生き抜いた男
▷講師…月刊フリータイム編集長・広田稔氏
▷費用…無料
▷定員…先着40人
▷申込み…往復ハガキで 〒270 松戸市新松戸3-27(財)新松戸郷土資料館(☎44-1909番)へ

野鳥観察会(狭山湖)

▷日時…3月3日(日)松戸駅東口デッキ午前8時集合、午後2時現地解散予定
▷主な野鳥…カモ類・カンムリカイツブリほか
▷費用…無料(交通費自己負担)
▷持ち物…筆記具・観察用具・昼食など
▷申込み…電話で公園緑地課小鳥を呼ぶ係へ

お知らせ

- 市役所(66)1111 ●常盤平支所(87)2131
- 小金支所(41)5101 ●小金原支所(44)4151
- 六実支所(85)0113 ●馬橋支所(45)2131
- 新松戸支所(43)5111 ●矢切支所(62)3181
- 東部支所(92)3061

野鳥の講演会

▷日時…3月2日(土)午後2時～4時
▷会場…明市民センターホール
▷内容…野鳥の写真の撮り方について
▷講師…(財)日本野鳥の会東京支部副部長・叶内拓哉氏
▷費用…無料
▷申込み…当日会場
▷詳細…公園緑地課小鳥を呼ぶ係

講座「育てる」

▷日時…3月2日(土)午後2時30分～4時30分
▷会場…稲台市民センター
▷内容…青年期の育て
▷講師…やまびこ舎・吉田超氏
▷費用…600円
※保育あり(2歳以上100円)。申し込みは電話で近藤 ☎87-1667番へ
▷詳細…障害者問題研究会松戸サークル・金田 ☎45-9380番

市民バドミントン冬季ダブルス大会

▷日時…3月10日(日)午前9時～午後5時
▷会場…小金原体育館
▷対象…市内在住・在勤・在学の人(男子・女子各1部～4部)
▷費用…協会登録者1人1,200円、未登録者1人1,500円
▷申込み…3月1日(金)必着で、ハガキにクラブ名を記入して、〒270 松戸市中和倉304-8松戸市バドミントン協会・長谷川俊夫(☎41-7925番)へ

婚前・新婚学級 素敵にコミュニケーション

期日	内容
3/2(土)	「結婚って、親になるってどんなこと?」 千葉大学保健管理センター 時田 光人氏 ※血圧測定・尿検査を無料で実施
11(月)	素敵にコミュニケーション「男女の性について考える」 日本家族計画協会市谷クリニック所長 北村 邦夫氏 ※血液検査(貧血・血液型・梅毒・風しん抗体価)を有料で実施
16(土)	幸せな家庭設計のために(保健婦) ※検査結果をお知らせします。

▷時間…午後2時～4時(ただし11日は午後6時30分～8時30分)
▷会場…勤労会館
▷対象…未婚または新婚の男女(1人でも参加できます)
▷費用…無料
▷申込み…2月28日(木)までに、電話で健康管理課常盤平方面保健室 ☎84-1333番へ

軟式テニススポーツ少年団 団員募集

▷日時…4月～11月の毎週日曜日、午前8時～10時
▷会場…①栗ヶ沢公園庭球場②金ヶ作公園庭球場
▷対象…市内在住・在学の小学生で、4月に4・5・6年生になる児童
▷費用…1人年額9,500円(保険料・帽子代を含む)、継続団員は8,000円
▷申込み…2月24日(日)午後1時から、①は栗ヶ沢公園庭球場②は常盤平市民センターで受け付け
▷詳細…軟式テニススポーツ少年団・山岸 ☎88-8450番

市民テニス大会(シングルス)

種目	期日	曜日
予選	一般男子 3/31、4/7・14	各日曜日
	一般女子	
本戦	壮年男子 55歳・45歳以上	
	壮年女子 50歳・40歳以上	
戦	一般男女 5/19(予備日6/23)	

▷会場…栗ヶ沢公園庭球場
▷対象…市内在住・在勤の人
▷費用…1人1,500円
▷申込み…3月2日(土)必着で、所定の申込用紙で 〒270 松戸市新松戸6-69サンライトパストラル式番街A-909 竹内実へ
※申込用紙は、返信用封筒(62円切手を張る)を同封して上記へ請求してください。
▷詳細…松戸市テニス協会・平木 ☎48-6784番



メジロ

黄緑色の上面に白い下面、眼の周囲に白い輪

全長 12cm
翼開長 18cm
見られる所…林やその周辺

ふつうに見かける鳥の中では一番小さく、椿や梅の蜜(みつ)が大好きである。数羽の群れで行動し人を恐れないので、目につきやすく、うぐいすもちを思わせる色のためウグイスと間違える人もいます。声も良く、昔から飼鳥としても親しまれてきたが、今は許可が必要である。市内では以前冬鳥だったが、近ごろは増えて一年中見られるようになった。

松戸の野鳥

名作映画会「カサブランカ」

▷日時…2月28日(木)午後6時30分開場、7時開演
▷会場…市民劇場
▷費用…無料
▷詳細…(財)松戸市文化振興財団 ☎64-9191番

スプリングコンサート

▷日時…3月9日(土)午後3時
▷会場…市民会館
▷費用…大人1,500円、中学生以下1,000円(全席自由席)
▷詳細…(財)松戸市文化振興財団 ☎64-9191番

急性灰白髄炎(ポリオ) 予防接種

▷申し込み人…2回飲み終わっていない4歳未満で、問診票を持っていない人
▷申し込みなくてもよい人…平成2年7月1日～11月30日生まれで、昨年12月末日までに住民登録をしている人には、今月中に通知します。
※以前の間診票を持っている人は、それを使って早めに受けてください。平成2年12月1日～3年6月30日生まれの方は、9月下旬に通知します。

申し込み要領

41	27	1
松戸市役所 保健衛生課	松戸市根本 三七八七五	
ポリオ申し込み初めて飲む1回飲みだ(どちらか記入)住所 住所 電話番号 保護者氏名 子供氏名 子供生年月日 (歳 カ月)		

日程表

会場	日程	時間
衛生会館	3/26(水)	5/10(金)
五香市民センター	3/27(木)	5/23(木)
松飛台市民センター	3/19(水)	5/10(金)
小金北市民センター	3/12(水)	5/7(木)
東部市民センター	3/20(水)	5/13(木)
馬橋市民センター	3/12(水)	5/7(木)
健康増進センター	3/20(水)	5/22(木)
常盤平市民センター	3/11(水)	5/13(木)
明市民センター	3/13(水)	5/9(木)
古ヶ崎市民センター	3/22(水)	5/17(木)
稲台市民センター	3/27(木)	5/9(木)
小金原市民センター	3/14(水)	5/22(木)
新松戸市民センター	3/22(水)	5/21(木)
小金市民センター	3/26(水)	5/16(木)
常盤平市民センター	3/28(水)	5/29(木)
馬橋市民センター	3/25(水)	5/15(木)
六実市民センター別館	3/14(水)	5/8(木)
二十世紀が丘市民センター	3/19(水)	5/22(木)

午後1時15分～2時30分

▷詳細…保健衛生課予防衛生係

救急医療体制 健康保険証を忘れずに!

- ◆夜間急病診療所(毎日)・午後8時～11時 衛生会館内 ☎68-3756番
- ◆待機病院(毎日)・午後5時～午前9時 テレホンサービス ☎66-0010番
- ◆緊急休日在宅当直医・午前9時～午後5時 テレホンサービス ☎66-0010番
- ◆休日土曜日夜間歯科診療所・午後8時～11時 衛生会館内 ☎65-3430番