

市のようす (8月1日現在)

■人口	452,755人	(-68)	( )は前月比
男	229,990人	(-31)	
女	222,765人	(-37)	
■世帯	156,052	(+77)	

編集・発行=松戸市役所広聴部広報課  
〒271 松戸市根本387番地の5 ☎(66)1111番



## 川とともに生きるための闘い

### …国分川分水路事業

川は、昔から私たちが生きていくために無くてはならない、さまざまな恵みを与えてくれている。しかし、一たび怒りだすと大切な家や財産を押し流し、ときには掛けがえのない命まで奪うことも…。

市の南部に位置し、その流域が市面積の三五%を占める一級河川「国分川」を支川に持つ「真間川」も、そついった川の一つである。

真間川流域は、急激な都市化により、その治水能力は年々弱まってきた。

そのため、本市でも昭和四十年代初めごろから国分川や、上流の「春木川」、「紙敷川」沿いで、度々浸水被害が起きてきた。

昭和五十六年十月の台風24号による大雨の被害では、真間川全流域で、家屋浸水七千五百八十一戸、浸水面積六七六・六畝という大きなものだった。

国分川分水路事業は、真間川流域の洪水対策の柱として、県と市が一体となって、昭和四十八年から始められた。

これは、大雨のときに川の水を、長さ二千五百五十五畝、直径七畝六〇センチのトンネルで、国分川から「坂川」まで導き、さらに「江戸川」へ放流するという全長五千七百七十五畝の大工事だ(平成五年中に完成予定)。

川を愛し、一度と洪水を起こさせたくないと思う、人間の挑戦でもある。

水 緑 文化

クリエイティブまつど

### 文化ホールギャラリー

8月9月

- 世界平和都市宣言事業平和ハル展：八月二十一日～二十七日
- 松戸書道教育連盟展：八月二十一日～二十七日
- 白の会作品展：八月二十九日～九月三日
- 金曜アツサン会第八回展覧会：八月二十九日～九月三日

休館日：月曜日・祝日  
開館時間：午前十時～午後六時  
※初日および最終日は時間の変更もあります。  
(文化ホール ☎67-7810番)

### 松戸駅市民ギャラリー

期 間	8月26日まで	8月26日～9月2日
東ギャラリー	パンの花展	松戸市美術展 秀作展
西ギャラリー	松戸書道 教育連盟展	

問い合わせは社会教育課成人教育係へ

### 手数料・保険料・各種税

- 今月の納期は  
三十一日
- 市・県民税(第二期納期限)：八月三十一日
  - 特別土地保有税：八月三十一日
  - 国民年金保険料：八月分
  - 国民健康保険料：第三期分
  - 事業所税：六月決算の法人と六月中に事業所用家屋を新・増築した建築主は八月が申告納付月です。
- 早めに納付(納入)をお願いします。

安全・確実な口座振替のご利用を

市役所は毎月

第2・第4土曜日閉庁です



# 9月1日 防災の日 総合防災訓練を実施

## 積極的な参加を



いざという時に備え、各会場では、実践的な訓練を行います(昨年の総合防災訓練から)

### 災害への対策について 家庭でも話し合いを

九月一日は防災の日です。災害はいつ起こるか予測できません。日ごろからの万全な準備と心がまえが必要です。市は、市民の皆さんの防災意識を高めていただくため、九月一日を中心に、市内四会場で総合防災訓練を行います。ぜひご参加下さい。

市は、九月一日(金)に中央会場、また、八月二十七日(日)には三方所の地区会場、総合防災訓練を行います。大正十二年九月一日、関東

地方南部を中心に大規模な地震が発生し、死者・負傷者・行方不明者を多数出しました。これが「関東大震災」です。この苦い体験を教訓として、防災訓練(防災関係機関・町

### 各会場で実践的な訓練を行います

#### 中央会場

▽日時：九月一日(金)午前九時五十分から

▽会場：紙敷野球場

▽内容：市・防災関係機関・地区住民による、情報収集・避難・救護・初期消火・障害物除去・復旧・火災防犯など、総合的で実践的な訓練を実施するほか、ウォーターバック車による給水や起震車による地震体験、防災資機材・写真パネルなどの展示も行います。

#### 地区会場

▽日時：八月二十七日(日)午前九時から

▽会場：市立第一中学校・消防訓練センター・六実中央公園の三会場

▽内容：地区住民主体の避難(煙道)・初期消火・応急救護訓練。地元消防団による

会や自治会の自主防災組織が参加)と合わせる、多くの参加者が見込まれます。お待ちしています。

### 訓練を行います

放水などの訓練、体験コーナーもご利用下さい。各会場とも駐車場が狭いため、車の来場はなるべくご遠慮下さい。

▽詳細：防災課

### 平成元年度

## 松戸市職員を募集

平成元年度の松戸市職員採用試験を次のとおり行います。▽受付期間：八月二十八日(月)～九月八日(金)▽試験日：十月一日(日)▽職種：人数：一般行政事務職員：約二十五人、技術職員(土木・造園・建築・電気)職員：若干名、保健婦：若干名

▽応募方法：八月二十一日(月)から人事課で必要書類を交付します。

▽職種：①代替保母(有資格者)②延長保育保母

### 市立保育所

## 臨時保母を募集

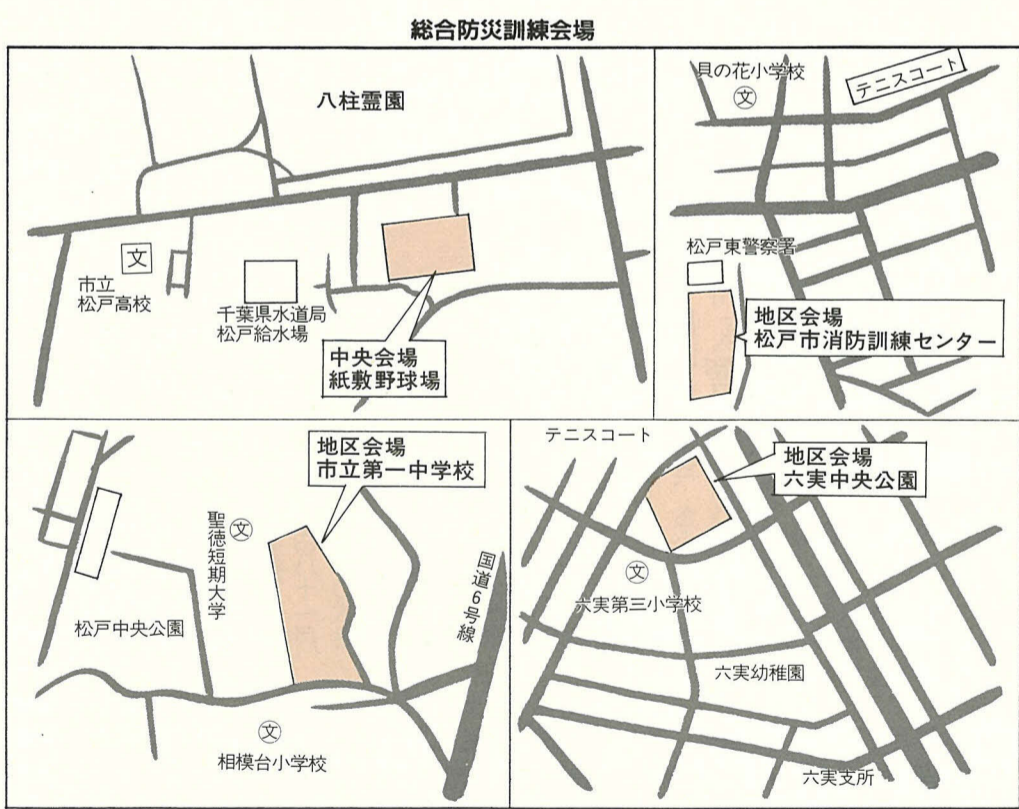
▽勤務時間：①午前八時三十分～午後五時、土曜日は午

▽受験資格：一般行政事務・技術職員①昭和三十七年四月二日以降に生まれ、大学を卒業または卒業見込みの人②昭和三十九年四月二日以降に生まれ、短期大学もしくは高等専門学校を卒業または卒業見込みの人③見込みの人

昭和三十九年四月二日以降に生まれ、高等学校を卒業または卒業見込みの人、保健婦①昭和三十七年四月二日以降に生まれ、資格を有する人、または平成二年五月までに資格を取得する見込みの人

▽詳細：人事課

▽詳細：保育所課



## 8月は電気使用安全月間

期日	会場	時間
9/1(金)	小金市民センター	午前10時～午後3時
2(土)	新松戸市民センター	午前10時～午後3時
4(月)	小金北市民センター	午前10時～午後3時
5(火)	松飛台市民センター	午前10時～午後3時
6(水)	松飛台市民センター	午前10時～午後3時
7(木)	松飛台市民センター	午前10時～午後3時
8(金)	松飛台市民センター	午前10時～午後3時
9(土)	松飛台市民センター	午前10時～午後3時
10(日)	松飛台市民センター	午前10時～午後3時
11(月)	松飛台市民センター	午前10時～午後3時
12(火)	松飛台市民センター	午前10時～午後3時
13(水)	松飛台市民センター	午前10時～午後3時
14(木)	松飛台市民センター	午前10時～午後3時

※工事のため、馬橋市民センターは、今回に限り会場になりません。

▽対象：平成元年四月一日現在、松戸市に居住している満六十九歳以上の者。該当者には八月下旬にハガキでお知らせします。▽高齢者祝品：満九十歳以上の人には、市が直接お祝い金額：七千円

### 敬老おこづかいを支給

## 満69歳以上のお年寄りに

▽対象：平成元年四月一日現在、松戸市に居住している満六十九歳以上の者。該当者には八月下旬にハガキでお知らせします。▽高齢者祝品：満九十歳以上の人には、市が直接お祝い金額：七千円

期日	会場	時間
八月二十三日(水)	図書館本館	午後二時～四時
八月二十四日(木)	小金原市民センター	午後二時～四時
八月二十五日(金)	松飛台市民センター	午後二時～四時
八月二十六日(土)	松飛台市民センター	午後二時～四時
八月二十七日(日)	松飛台市民センター	午後二時～四時
八月二十八日(月)	松飛台市民センター	午後二時～四時
八月二十九日(火)	松飛台市民センター	午後二時～四時
八月三十日(水)	松飛台市民センター	午後二時～四時

(入場無料・三十九歳以下が対象)

## 映画と人形劇はははは是非ラバシ

※定員になった場合は入場をお断りします。▽詳細：市立図書館 65-5115番



市長の窓

久し振りで、我が家の情報をお知らせします。我が家は私の母、私たち夫婦、長男夫婦とその子供たち、現在独身の次男も同居する、最近の家庭では珍しい家族構成でしたが、去る五月末に母は永眠しました。



母は四年以上前に脳溢血で市立病院に運ばれ、病状が固定した後、市内の小板橋病院で一年以上お世話になっていました。寝たきりの状態でしたが、その四年の病院生活の間、上矢切にあつた私の家は、国分川分水路事業(県施工)で現在の二十世紀が丘に移転を余儀なくされました。

十世紀が丘の土地は、同じ地主さんの持っていた土地をそのご厚意で、上矢切の借地権解消の補償と一部買い増しによって、取得させていただいたものです。しかし、面積は従前の三分の二程度になってしまいましたので、四世代同居の住宅ではほとんど敷地一杯となり、ゴルフのクラブも振れなくなってしまうという、一年生の男の子の二人と、一年生の女の子の二人

孫たち

母のためにも一部雇用意しておいたのですが、その部屋に住むことなく他界してしまつたわけで、それが心残りです。

宮間満寿雄

ことだと思いますが、がんばっています。弟の方は、どちらかと言うと、健康のためにも良いことだと、私も共感しています。

弟は最近、週一回スイミングクラブに通い始めたようです。健康のためにも良いことだと、私も共感しています。

孫たちは、時々一階のかららの部屋で喧嘩を始め、やかましいので、稀には私も叱ることはありますが、私たちが夫婦は、孫の養育については、口出しをしないことにしています。



自転車も安全運転を心がけて乗りましょう

市民交通傷害保険

9月1日から

予約を受け付けます

「二日二円の保険」でおなじみの市民交通傷害保険の受け付けが九月一日から始まります。九月六日(水)からは出張受け付けも左表のとおり行いますので、ぜひ加入(更新)の手続きをして下さい。

この保険は、一年間の保険料掛け捨てで、最高百万円まで保障されます。

▽対象：市内に在住(住民登録または外国人登録をしていない)・在勤している人

▽保険料：一人一口に限り年額三百六十円(中途加入は月割り三十円)です。来春小学校に入学する児童は百八十円です。申込時に必ず係員に申し出て下さい。

▽保険金の請求：①被保険者カード②交通事故証明書③医師の診断書④印鑑を持って、事故発生後二年以内に安全課で手続きして下さい。

※交通事故にあつたときは、必ず警察に届け出て下さい。▽詳細：安全課庶務係

出張受け付け日程

Table with columns: 期日, 会場, 時間. Lists dates and locations for insurance enrollment.

※雨天の場合、会場により中止になる場合があります。

早期発見・早期治療のために

基本健康診査を受けましょう

基本健康診査日程

Table with columns: 期日, 会場, 受付時間. Lists health check dates and times.

※最寄りの会場を受診して下さい。平成元年4月以降、集団・個別健診のいずれかで既に受診された人は、受診できません。

成人講座第二期生募集

大切公民館

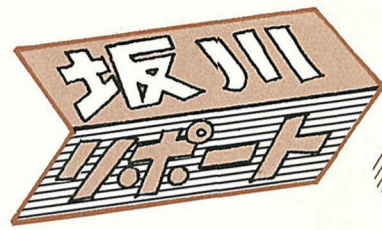
ひまわり号参加者募集

▽日時：八月二十二日(火)午後一時から
▽会場：八ヶ崎会館
▽内容：交通安全のおはなし、
▽詳細：安全課庶務係

Table with columns: 科目, 日, 時, 曜日, 講師, 内容, 会場, 費用. Lists various courses and their details.



# 子どもたちは...見た川を汚す原因は...



四十八溪の水を集め、時に氾濫をしながらも、下谷三丁目歩の美田を潤していた坂川。農業用水としてだけでなく、舟を使った物資の輸送にも活躍した坂川も、今はかつての清流を失い、半ば排水路となっています。なぜ、坂川がこんなに汚れてしまったのでしょうか。

夏休みの一日、子どもたち四人と一緒に、坂川の源流から赤坂樋門まで下り、川の汚れ具合を調査してみました。

今回の調査に協力してくれたのは、中部小卒業生の中野君、砂見君、橋本さん、正岡さんの四人です。初めに、中部小学校に近郊の赤坂樋門を訪ねました。この樋門は、坂川の二股が江戸川に流れ込むところですが、ここには、オイルマンがこぼれて、ススガが積まれています。これは、坂川に油の流出事故が起きたとき、江戸川に油が流れ込むのを防ぐために、赤坂樋門で油を吸い取ったのが、このススガです。赤坂樋門は、二股で、上から下まで見てみると、結構な汚れているのが、逆に見えます。このCOD値が、これは化学的酸素要求量(chemical oxygen demand)で水中の有機物汚染を化学的に分解し、きれいにするに必要となる酸素量を表します。数値が大きければ、汚れているわけですが、CODは、赤坂樋門では、二股で、上から下まで見てみると、結構な汚れているのが、逆に見えます。



柏市との市境にある坂川の源流。手を入ると、ひんやりとして気持ち良い

## 泡を立てて流れ込む排水

坂川は、綾瀨山電鉄の小金蔵駅(天笠四丁目)付近で、坂川と新坂川に分かれます。

砂見 昇男くん 家から出る川の水や牛乳などが、川を汚している。私たちが飲める水は、絶対にはいけません。

橋本佳代子さん 大入は、平塚川に川が流れていて、私たちが飲める水は、絶対にはいけません。

正岡 美里さん 今まで気が付かなかったけど、川がこんなに大切で、汚れてはダメなんだ。

実際は、新坂川が坂川に流れ込んでいます。私は、新坂川を下り、J民馬橋近く、排水口のある場所まで水質検査してみました。

この水質は、透明度三センチ、COD(PPM)で、赤坂樋門よりも汚れています。よちんだら、これは、川に落ち込む排水は、川に落ち込む、たぐさの泡を出しています。源流を見れば、後で、



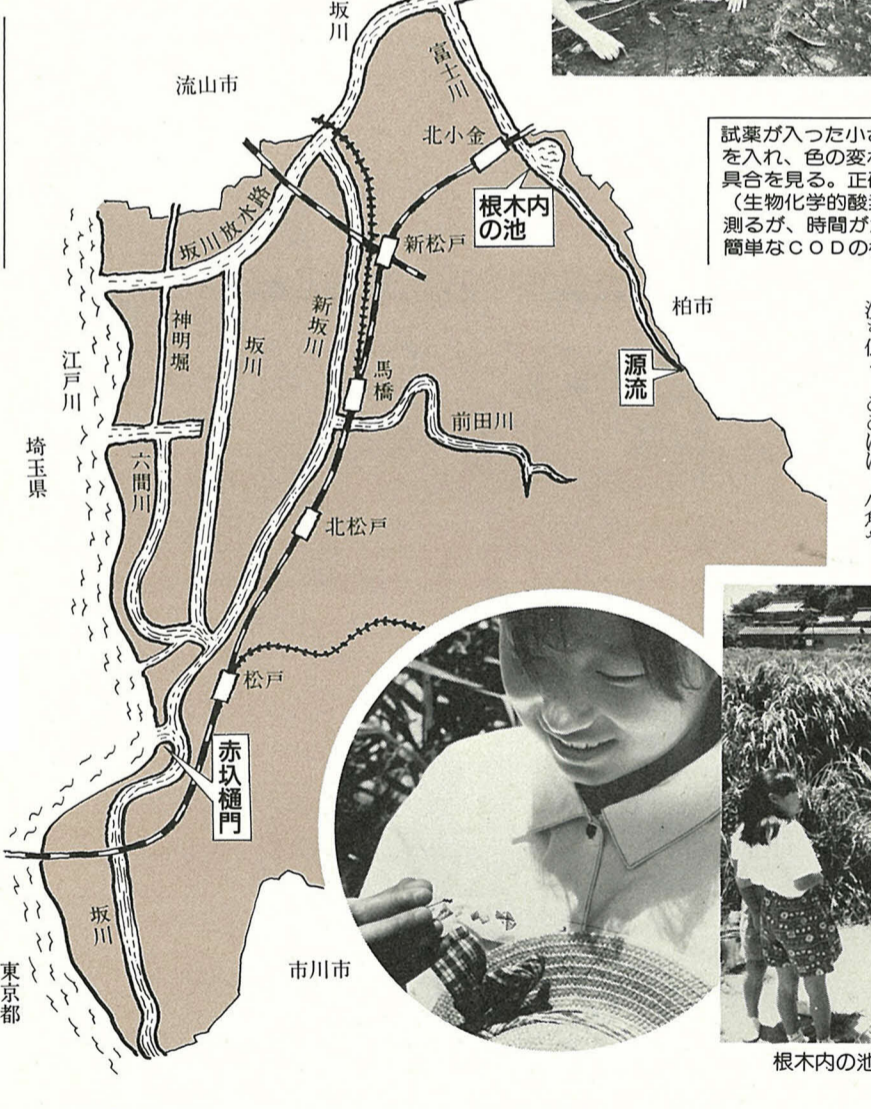
排水が泡を立てるのは、洗剤の使いすぎが原因

## 源流へ...

坂川は、なぜこんなに汚れているのでしょうか。もう、かつての清流はどこにもありません。北七ながら、CODも50PPM低い数値でした。この辺までは、自然が多く残され、水も比較的きれいです。しかし、この流れは、坂川の本流に入り、住宅地を抜け、急激に汚れます。

## 坂川の歴史

坂川の流域は東に台地、西側は古川に接した低湿地帯でした。四十八溪の水を集むといわれ、台地周辺の湧水や台地上に降った雨が流れ込み、大雨のとき水はあふれ、大変な被害を及ぼしたとされています。下谷三丁目歩にわたった美田地帯も、この水害のため、三年に一度しか収穫できなかったとされています。当初の流れは、六間川のあたりであり、度々逆流して泡盛する川と、川と川と呼ばれていました。

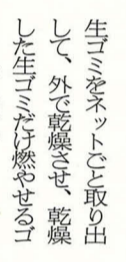


## 台所ゴミは水切りを十分に

台所ゴミの五割は水切りが不足しています。これは市民の皆さんの大切な税金を無駄にしているのと同じです。各家庭で台所ゴミを中時、は、次のような手順や方法を覚えてください。

○流すゴミは三角コーナーや排水口の水切りを十分にしてください。

## 水に流して、ではすまない



ほんの少しの石けん水で、CODは極端に上がった

## ガラス対策

生ゴミをネットなどで取り出して、外で乾燥させ、乾燥した生ゴミは燃やせるゴミとして出す。

○ナイロン製の皮などは、細かく切り、一晩置いた後に、乾燥機で乾燥させる。

## 就学義務猶予免除者の中学校卒業程度認定試験

受検資格は平成三年三月十一日まで、満十五歳以上になるまで、次のいずれかに該当する人

- ①現任、保護者が義務教育諸学校に就学する義務を猶予もしくは免除されている人
- ②保護者が伯耆小学校または国民学校に就学させる義務を猶予または免除された人
- ③義務教育諸学校卒業できなかった人で、保護者が手続を済ませたか、猶予を受けなかったか、猶予または免除を受けたことのない人

この水質は、透明度三センチ、COD(PPM)で、赤坂樋門よりも汚れています。よちんだら、これは、川に落ち込む排水は、川に落ち込む、たぐさの泡を出しています。源流を見れば、後で、

水質検査の結果、透明度三センチ、COD(PPM)で、赤坂樋門よりも汚れています。よちんだら、これは、川に落ち込む排水は、川に落ち込む、たぐさの泡を出しています。源流を見れば、後で、

生ゴミをネットなどで取り出して、外で乾燥させ、乾燥した生ゴミは燃やせるゴミとして出す。

受検資格は平成三年三月十一日まで、満十五歳以上になるまで、次のいずれかに該当する人

受検資格は平成三年三月十一日まで、満十五歳以上になるまで、次のいずれかに該当する人

受検資格は平成三年三月十一日まで、満十五歳以上になるまで、次のいずれかに該当する人

受検資格は平成三年三月十一日まで、満十五歳以上になるまで、次のいずれかに該当する人

受検資格は平成三年三月十一日まで、満十五歳以上になるまで、次のいずれかに該当する人



正岡 美里さん



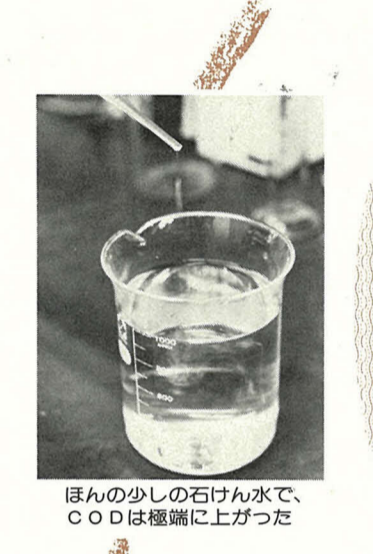
砂見 昇男くん



橋本佳代子さん



潮田 宗久くん



ほんの少しの石けん水で、CODは極端に上がった

生ゴミをネットなどで取り出して、外で乾燥させ、乾燥した生ゴミは燃やせるゴミとして出す。

受検資格は平成三年三月十一日まで、満十五歳以上になるまで、次のいずれかに該当する人

受検資格は平成三年三月十一日まで、満十五歳以上になるまで、次のいずれかに該当する人

受検資格は平成三年三月十一日まで、満十五歳以上になるまで、次のいずれかに該当する人



ほんの少しの石けん水で、CODは極端に上がった

生ゴミをネットなどで取り出して、外で乾燥させ、乾燥した生ゴミは燃やせるゴミとして出す。

受検資格は平成三年三月十一日まで、満十五歳以上になるまで、次のいずれかに該当する人

受検資格は平成三年三月十一日まで、満十五歳以上になるまで、次のいずれかに該当する人

受検資格は平成三年三月十一日まで、満十五歳以上になるまで、次のいずれかに該当する人



ほんの少しの石けん水で、CODは極端に上がった

生ゴミをネットなどで取り出して、外で乾燥させ、乾燥した生ゴミは燃やせるゴミとして出す。

受検資格は平成三年三月十一日まで、満十五歳以上になるまで、次のいずれかに該当する人

受検資格は平成三年三月十一日まで、満十五歳以上になるまで、次のいずれかに該当する人

受検資格は平成三年三月十一日まで、満十五歳以上になるまで、次のいずれかに該当する人



ほんの少しの石けん水で、CODは極端に上がった

生ゴミをネットなどで取り出して、外で乾燥させ、乾燥した生ゴミは燃やせるゴミとして出す。

受検資格は平成三年三月十一日まで、満十五歳以上になるまで、次のいずれかに該当する人

受検資格は平成三年三月十一日まで、満十五歳以上になるまで、次のいずれかに該当する人

受検資格は平成三年三月十一日まで、満十五歳以上になるまで、次のいずれかに該当する人



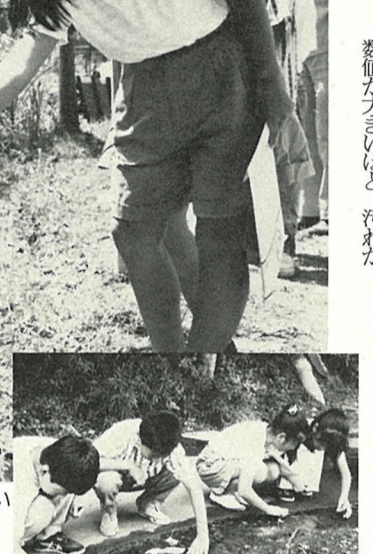
ほんの少しの石けん水で、CODは極端に上がった

生ゴミをネットなどで取り出して、外で乾燥させ、乾燥した生ゴミは燃やせるゴミとして出す。

受検資格は平成三年三月十一日まで、満十五歳以上になるまで、次のいずれかに該当する人

受検資格は平成三年三月十一日まで、満十五歳以上になるまで、次のいずれかに該当する人

受検資格は平成三年三月十一日まで、満十五歳以上になるまで、次のいずれかに該当する人



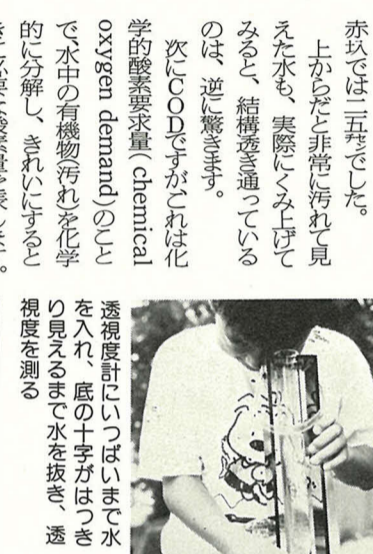
ほんの少しの石けん水で、CODは極端に上がった

生ゴミをネットなどで取り出して、外で乾燥させ、乾燥した生ゴミは燃やせるゴミとして出す。

受検資格は平成三年三月十一日まで、満十五歳以上になるまで、次のいずれかに該当する人

受検資格は平成三年三月十一日まで、満十五歳以上になるまで、次のいずれかに該当する人

受検資格は平成三年三月十一日まで、満十五歳以上になるまで、次のいずれかに該当する人



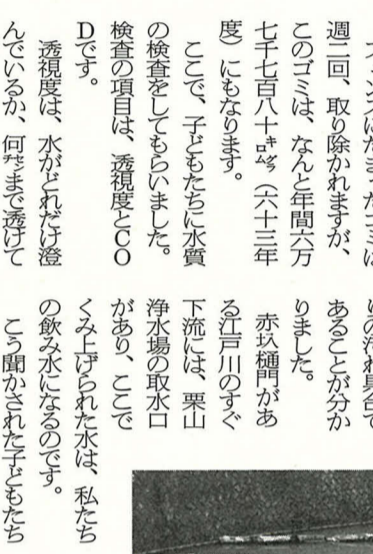
ほんの少しの石けん水で、CODは極端に上がった

生ゴミをネットなどで取り出して、外で乾燥させ、乾燥した生ゴミは燃やせるゴミとして出す。

受検資格は平成三年三月十一日まで、満十五歳以上になるまで、次のいずれかに該当する人

受検資格は平成三年三月十一日まで、満十五歳以上になるまで、次のいずれかに該当する人

受検資格は平成三年三月十一日まで、満十五歳以上になるまで、次のいずれかに該当する人



ほんの少しの石けん水で、CODは極端に上がった

生ゴミをネットなどで取り出して、外で乾燥させ、乾燥した生ゴミは燃やせるゴミとして出す。

受検資格は平成三年三月十一日まで、満十五歳以上になるまで、次のいずれかに該当する人

受検資格は平成三年三月十一日まで、満十五歳以上になるまで、次のいずれかに該当する人

受検資格は平成三年三月十一日まで、満十五歳以上になるまで、次のいずれかに該当する人

台所ゴミの五割は水切りが不足しています。これは市民の皆さんの大切な税金を無駄にしているのと同じです。各家庭で台所ゴミを中時、は、次のような手順や方法を覚えてください。

水質検査の結果、透明度三センチ、COD(PPM)で、赤坂樋門よりも汚れています。よちんだら、これは、川に落ち込む排水は、川に落ち込む、たぐさの泡を出しています。源流を見れば、後で、

生ゴミをネットなどで取り出して、外で乾燥させ、乾燥した生ゴミは燃やせるゴミとして出す。

受検資格は平成三年三月十一日まで、満十五歳以上になるまで、次のいずれかに該当する人

受検資格は平成三年三月十一日まで、満十五歳以上になるまで、次のいずれかに該当する人

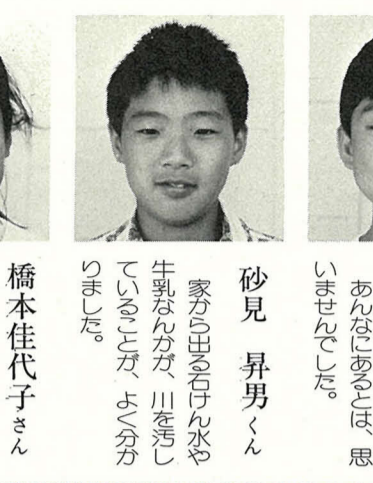
受検資格は平成三年三月十一日まで、満十五歳以上になるまで、次のいずれかに該当する人

受検資格は平成三年三月十一日まで、満十五歳以上になるまで、次のいずれかに該当する人

受検資格は平成三年三月十一日まで、満十五歳以上になるまで、次のいずれかに該当する人



正岡 美里さん



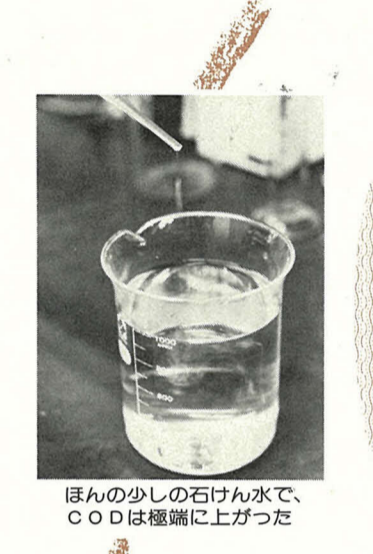
砂見 昇男くん



橋本佳代子さん



潮田 宗久くん



ほんの少しの石けん水で、CODは極端に上がった

生ゴミをネットなどで取り出して、外で乾燥させ、乾燥した生ゴミは燃やせるゴミとして出す。

受検資格は平成三年三月十一日まで、満十五歳以上になるまで、次のいずれかに該当する人

受検資格は平成三年三月十一日まで、満十五歳以上になるまで、次のいずれかに該当する人

受検資格は平成三年三月十一日まで、満十五歳以上になるまで、次のいずれかに該当する人



ほんの少しの石けん水で、CODは極端に上がった

生ゴミをネットなどで取り出して、外で乾燥させ、乾燥した生ゴミは燃やせるゴミとして出す。

受検資格は平成三年三月十一日まで、満十五歳以上になるまで、次のいずれかに該当する人

受検資格は平成三年三月十一日まで、満十五歳以上になるまで、次のいずれかに該当する人

受検資格は平成三年三月十一日まで、満十五歳以上になるまで、次のいずれかに該当する人



ほんの少しの石けん水で、CODは極端に上がった

生ゴミをネットなどで取り出して、外で乾燥させ、乾燥した生ゴミは燃やせるゴミとして出す。

受検資格は平成三年三月十一日まで、満十五歳以上になるまで、次のいずれかに該当する人

受検資格は平成三年三月十一日まで、満十五歳以上になるまで、次のいずれかに該当する人

受検資格は平成三年三月十一日まで、満十五歳以上になるまで、次のいずれかに該当する人



ほんの少しの石けん水で、CODは極端に上がった

生ゴミをネットなどで取り出して、外で乾燥させ、乾燥した生ゴミは燃やせるゴミとして出す。

受検資格は平成三年三月十一日まで、満十五歳以上になるまで、次のいずれかに該当する人

受検資格は平成三年三月十一日まで、満十五歳以上になるまで、次のいずれかに該当する人

受検資格は平成三年三月十一日まで、満十五歳以上になるまで、次のいずれかに該当する人



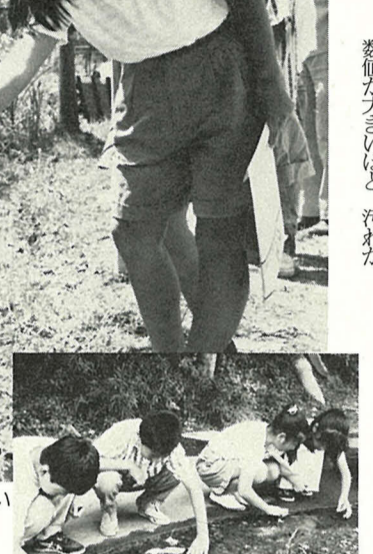
ほんの少しの石けん水で、CODは極端に上がった

生ゴミをネットなどで取り出して、外で乾燥させ、乾燥した生ゴミは燃やせるゴミとして出す。

受検資格は平成三年三月十一日まで、満十五歳以上になるまで、次のいずれかに該当する人

受検資格は平成三年三月十一日まで、満十五歳以上になるまで、次のいずれかに該当する人

受検資格は平成三年三月十一日まで、満十五歳以上になるまで、次のいずれかに該当する人



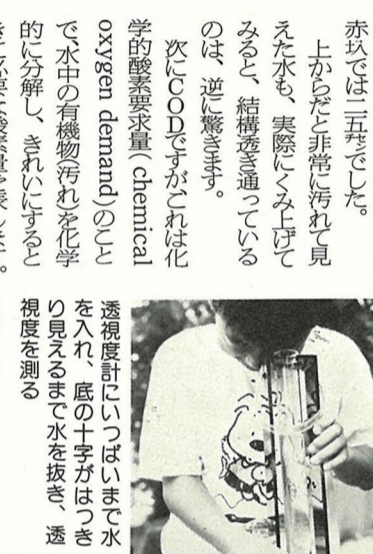
ほんの少しの石けん水で、CODは極端に上がった

生ゴミをネットなどで取り出して、外で乾燥させ、乾燥した生ゴミは燃やせるゴミとして出す。

受検資格は平成三年三月十一日まで、満十五歳以上になるまで、次のいずれかに該当する人

受検資格は平成三年三月十一日まで、満十五歳以上になるまで、次のいずれかに該当する人

受検資格は平成三年三月十一日まで、満十五歳以上になるまで、次のいずれかに該当する人



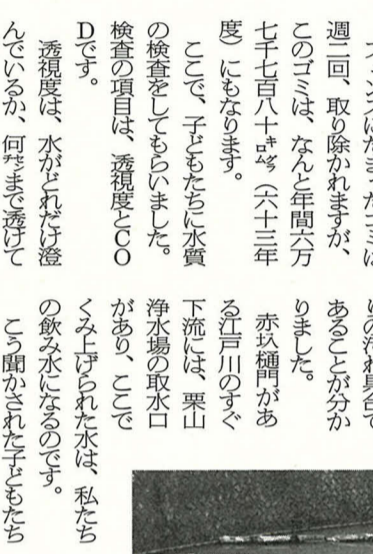
ほんの少しの石けん水で、CODは極端に上がった

生ゴミをネットなどで取り出して、外で乾燥させ、乾燥した生ゴミは燃やせるゴミとして出す。

受検資格は平成三年三月十一日まで、満十五歳以上になるまで、次のいずれかに該当する人

受検資格は平成三年三月十一日まで、満十五歳以上になるまで、次のいずれかに該当する人

受検資格は平成三年三月十一日まで、満十五歳以上になるまで、次のいずれかに該当する人



ほんの少しの石けん水で、CODは極端に上がった

生ゴミをネットなどで取り出して、外で乾燥させ、乾燥した生ゴミは燃やせるゴミとして出す。

受検資格は平成三年三月十一日まで、満十五歳以上になるまで、次のいずれかに該当する人

受検資格は平成三年三月十一日まで、満十五歳以上になるまで、次のいずれかに該当する人

受検資格は平成三年三月十一日まで、満十五歳以上になるまで、次のいずれかに該当する人

台所ゴミの五割は水切りが不足しています。これは市民の皆さんの大切な税金を無駄にしているのと同じです。各家庭で台所ゴミを中時、は、次のような手順や方法を覚えてください。

水質検査の結果、透明度三センチ、COD(PPM)で、赤坂樋門よりも汚れています。よちんだら、これは、川に落ち込む排水は、川に落ち込む、たぐさの泡を出しています。源流を見れば、後で、

生ゴミをネットなどで取り出して、外で乾燥させ、乾燥した生ゴミは燃やせるゴミとして出す。

受検資格は平成三年三月十一日まで、満十五歳以上になるまで、次のいずれかに該当する人

受検資格は平成三年三月十一日まで、満十五歳以上になるまで、次のいずれかに該当する人

受検資格は平成三年三月十一日まで、満十五歳以上になるまで、次のいずれかに該当する人

受検資格は平成三年三月十一日まで、満十五歳以上になるまで、次のいずれかに該当する人

受検資格は平成三年三月十一日まで、満十五歳以上になるまで、次のいずれかに該当する人



正岡 美里さん



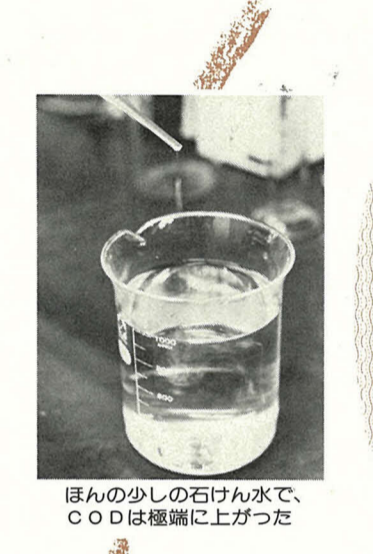
砂見 昇男くん



橋本佳代子さん



潮田 宗久くん



ほんの少しの石けん水で、CODは極端に上がった

生ゴミをネットなどで取り出して、外で乾燥させ、乾燥した生ゴミは燃やせるゴミとして出す。

受検資格は平成三年三月十一日まで、満十五歳以上になるまで、次のいずれかに該当する人

受検資格は平成三年三月十一日まで、満十五歳以上になるまで、次のいずれかに該当する人

受検資格は平成三年三月十一日まで、満十五歳以上になるまで、次のいずれかに該当する人



ほんの少しの石けん水で、CODは極端に上がった

生ゴミをネットなどで取り出して、外で乾燥させ、乾燥した生ゴミは燃やせるゴミとして出す。

受検資格は平成三年三月十一日まで、満十五歳以上になるまで、次のいずれかに該当する人

受検資格は平成三年三月十一日まで、満十五歳以上になるまで、次のいずれかに該当する人

受検資格は平成三年三月十一日まで、満十五歳以上になるまで、次のいずれかに該当する人



ほんの少しの石けん水で、CODは極端に上がった

生ゴミをネットなどで取り出して、外で乾燥させ、乾燥した生ゴミは燃やせるゴミとして出す。

受検資格は平成三年三月十一日まで、満十五歳以上になるまで、次のいずれかに該当する人

受検資格は平成三年三月十一日まで、満十五歳以上になるまで、次のいずれかに該当する人

受検資格は平成三年三月十一日まで、満十五歳以上になるまで、次のいずれかに該当する人



ほんの少しの石けん水で、CODは極端に上がった

生ゴミをネットなどで取り出して、外で乾燥させ、乾燥した生ゴミは燃やせるゴミとして出す。

受検資格は平成三年三月十一日まで、満十五歳以上になるまで、次のいずれかに該当する人

受検資格は平成三年三月十一日まで、満十五歳以上になるまで、次のいずれかに該当する人

受検資格は平成三年三月十一日まで、満十五歳以上になるまで、次のいずれかに該当する人



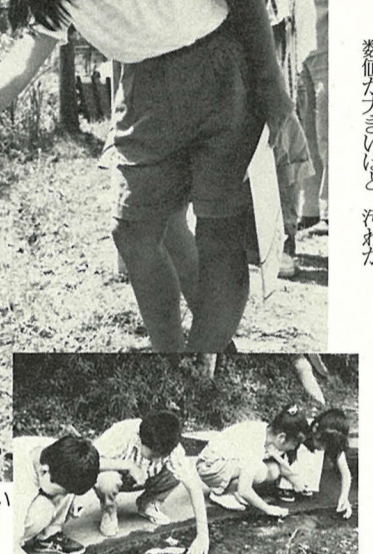
ほんの少しの石けん水で、CODは極端に上がった

生ゴミをネットなどで取り出して、外で乾燥させ、乾燥した生ゴミは燃やせるゴミとして出す。

受検資格は平成三年三月十一日まで、満十五歳以上になるまで、次のいずれかに該当する人

受検資格は平成三年三月十一日まで、満十五歳以上になるまで、次のいずれかに該当する人

受検資格は平成三年三月十一日まで、満十五歳以上になるまで、次のいずれかに該当する人



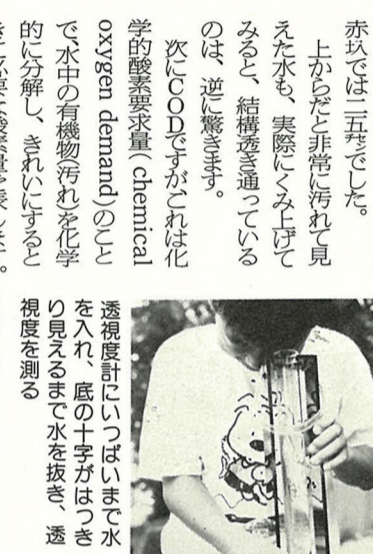
ほんの少しの石けん水で、CODは極端に上がった

生ゴミをネットなどで取り出して、外で乾燥させ、乾燥した生ゴミは燃やせるゴミとして出す。

受検資格は平成三年三月十一日まで、満十五歳以上になるまで、次のいずれかに該当する人

受検資格は平成三年三月十一日まで、満十五歳以上になるまで、次のいずれかに該当する人

受検資格は平成三年三月十一日まで、満十五歳以上になるまで、次のいずれかに該当する人





# 不用品交換情報

## ◎今回掲載分の紹介

▽申込方法…締め切りは八月二十五日(当日消印有効)  
 ①希望品名の住所③氏名④電話番号(昼間の連絡先)をハガキに明記、ハガキ一枚に品名一点のみ

二千元・無料◆座卓千円◆テーブル千円◆ドレッサー二千円◆食器棚無料◆ロッカーたんす二千円◆スチール製本棚無料

【電気製品】◆冷蔵庫七千円◆テレビ三千円◆いす型マックス機無料

【子ども用品】◆ベビーカー無料◆ベビーバス千五百円・五百円◆籐製ベビーカーバック八百円◆マザーバッグ二千円◆ベビーいす五百円◆ベビーベッド五百円◆ベビーカーいす五百円

【スポーツ・楽器】◆クラシックギター二千五百円◆ポ

▽相手の紹介…月末に抽選を行い、当選者だけに電話連絡します。紹介後は自主交渉となります。

▽申込先…〒二七二 松戸市本三三七一五松戸市役所消費生活課消費生活係

【家具類】◆シングルベッド

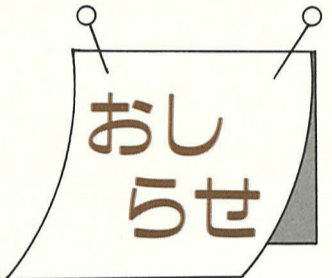
▽申込先…消費生活課消費生活係

▽ご利用ください  
 松戸パートバンク

パートタイムの求人・求職をあっせんする「松戸パートバンク」は、国の機関です。

コンピューターを導入し、幅広い就職情報を提供する松戸パートバンクをご利用ください。

▷場所…J R松戸駅西口松戸ビルディング9階  
 ▷テレホンサービス(求人情報)… ☎63-8101番  
 ▷詳細…松戸パートバンク ☎67-8800番



パートタイマー実態調査

市は、このたびパートタイマーの労働実態と関連する意識について、事業所とパートタイマーを対象に調査を実施します。この調査の趣旨をご理解のうえ、ご協力下さるようお願いいたします。

▷期間…8月20日(日)~10月10日(祝)  
 ▷対象…常用従業員10人以上の事業所とそこで働くパートタイマー  
 ▷詳細…商工課労政係

動く物価教室  
 生産流通施設のバス見学

▷日時…9月19日(火)、午前9時30分東葛飾合同庁舎前集合  
 ▷見学コース…松戸一明治乳業(株)市川工場—サッポロビール(株)千葉工場(船橋)—松戸  
 ▷費用…無料(昼食の用意あり)  
 ▷申込み…9月8日(金)までに往復ハガキに住所・氏名・年齢・電話番号・実施期日を記入して、〒260-91千葉中央郵便局私書箱40号県庁県民生活課企画調整係(☎0472-23-2299番)へ  
 ※応募者多数の場合は抽選

平成元年度  
 千葉県経営労務管理講座

▷期日…8月28日(月)・29日(火)  
 ▷会場…千葉県自治会館  
 ▷対象…県内の企業経営者・事業所の長、人事・労務・総務などの担当者  
 ▷定員…先着150人  
 ▷費用…2,000円  
 ▷詳細…県商工労働部労政課 ☎0472-23-2744番

## まづど文学散歩⑤

### カナリヤの詩人・西条八十

八柱の都営八柱霊園に、詩人・西条八十の墓があります。

乳白色の花崗岩の墓石に、八十・晴子夫妻の名を刻み、前面に詩集を掲げた形の黒御影石に金泥で

われらのしくここにねむる  
 離ればなれに生れ、めぐりあひ  
 短かき時を愛に生きしふたり  
 悲しく別れたれど、ここにまた  
 心となりて、とこしえに寄りそひねむる

と八十の筆で刻み込まれています。

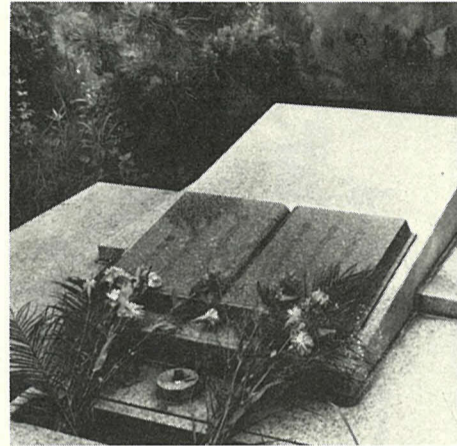
八十は、昭和四十五年八月十二日に、七十八歳で亡くなっています。

八十が墓地を八柱霊園に定めたのは、晴子夫人の妹・三村美枝子さんの墓地がこの霊園にあり、夫人が希望したからです。

夫人の一周忌の昭和三十三年に埋葬し、その後、八十は死ぬまで、支障のない限り、毎日墓参りを欠かしませんでした。

大正後期からは、鈴木三重吉主宰の児童雑誌「赤い鳥」に多数の童謡を発表し、北原白秋、野口雨情らと並び大正期の代表的童謡詩人ともなりました。

さらに、歌謡曲や民謡の作詩にも本領を発揮し、いわば「マルチ詩人」と評されています。



八十と晴子夫人が「寄りそひねむる」墓(八柱霊園内)

八十は、大正八年に第一詩集「砂金」を刊行、フランス風の明るく象徴的な抒情詩で、詩人としての地位を確立しました。

大正後期からは、鈴木三重吉主宰の児童雑誌「赤い鳥」に多数の童謡を発表し、北原白秋、野口雨情らと並び大正期の代表的童謡詩人ともなりました。

さらに、歌謡曲や民謡の作詩にも本領を発揮し、いわば「マルチ詩人」と評されています。

松戸市民だった詩人の故郷平野威馬雄氏が、雑誌「めもらん」で「昭和四十八年十二月号」に「黒い蝶」という題で、西条八十の墓参りを記述しています。

(十人近い詩徒で墓参りを済ませたあと、平野邸で追悼会を開いたとき) 黒い蝶が舞い込んで、いつまでも座敷を舞って飛び去らなかつたので、みんなその黒羽を先生の霊の化身だといった。門田ゆたかさんは「いつも先生は言っておられた。私が死んだら蝶になつて逢いにくるよ、いってもしつこくも言っておられた」わたくしたちは眼がしらを熱くして狂舞する黒蝶をじつとみつめていた。

### 巡回経営・融資相談

▷日時…9月6日(水)午前10時30分~午後3時30分  
 ▷会場…小金市民センター  
 ▷内容…経営および融資全般  
 ▷相談者…中小企業経営コンサルタント・商工課融資係  
 ▷費用…無料  
 ▷詳細…商工課振興係

### 建築物防災週間

8月30日~9月5日は、「建築物防災週間」です。市では、学校・デパート・ホテル・ビルなどの特殊建築物を対象にした防災査察およびブロック塀などの点検を実施します。災害のない安全な街づくりのため、ご理解とご協力をお願いします。

▷詳細…建築指導課建築指導係

### ワープロ・販売士検定

科目	ワープロ1級	ワープロ2級	販売士2級
試験日	10/1(日)	9/30(土) 10/1(日)	10/4(水)
会場	松戸商工会館とその他の会場	松戸商工会館	松戸商工会館
費用	8,240円	6,700円	3,610円

※ワープロ1級は、写真が必要です。

▷申込み…8月28日(月)~9月5日(火)の間に、直接松戸商工会議所(☎64-3111番)へ

### ご用心! 浄化槽点検の詐欺

最近、「下水道工事が始まるので、市から頼まれ浄化槽の点検に来た」などと言って、料金を詐取する事件が発生しています。

市では、このような依頼や料金の徴収は一切していません。悪質業者は、語り口が巧妙です。不審な点がありましたら、管理契約をしている業者に確認するか、市役所・保健所に連絡して下さい。

▷詳細…生活環境課生活環境係または松戸保健所環境衛生課 ☎61-2121番

### 楽々バランスメニュー教室

日 時	内容(講話と調理実習)
9/14(木) 午前10時	ヘルシー1600キロカロリーの食事(主食編)
10/19(木) 午後5時	〃 (主菜編)
11/9(木) 午後1時	あなたの塩加減、大丈夫?

▷会場…健康増進センター  
 ▷対象…市内在住または在勤の20歳以上の人で、当センターの健康増進指導コースを1年以内に受診した人(1年以上経過した人は改めて受けて下さい)

▷定員…先着40人  
 ▷費用…毎回400円  
 ▷申込み…8月21日(月)から、電話で健康増進センター ☎65-5588番へ

### 山林の伐採や開発には必ず事前の届け出を

山林の乱開発防止と緑の保全のために、山林の木を伐採したり、他に転用するために開発(土地の形質変更)する場合には、森林法等によってあらかじめ県知事に対して次のような手続きが必要です。

地域区分	行為	面積	手続
地域森林計画対象 民 有 林	伐採	面積に関係なく届出	伐採届
	開発	0.3ha未満	伐採届(無立木地の場合は必要ありません)
		0.3ha以上~1.0ha以下	事前協議(伐採届も別途必要)
その他の民有林	伐採	1.0haを超える	林地開発許可申請
	開発	0.3ha以上	伐採事前協議 事前協議

▷詳細…農政課指導係または県東葛飾支庁産業課 ☎61-2111番

### 女性学国際セミナー 「性役割を変えるー地球的視点から」

	女性学国際セミナー	公開シンポジウム
日 時	11月23日(祝)午後1時30分~26日(日)午後4時(3泊4日)	11月23日(祝)午後2時30分~5時30分
会 場	国立婦人教育会館	
定 員	100人(申込み多数の場合は抽選)	先着500人
費 用	交通費・宿泊費・食費は各自負担	
申 込 み	9月20日(水)までに、申込書(社会教育課・婦人会館にありますが)と返信用封筒(23cm×12cm、72円切手張付)を同封して下記へ *グループで参加する場合は連絡担当者の氏名・連絡先住所・電話番号・グループの男女別人数を明記	
申込み先	〒355-02 埼玉県比企郡嵐山町菅谷728 国立婦人教育会館事業課(☎0493-62-6711番)	

▷詳細…社会教育課青少年婦人係

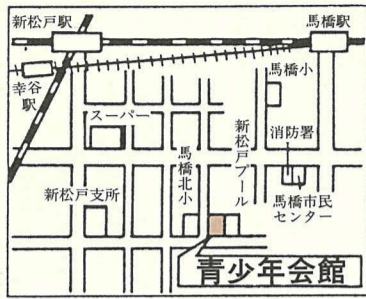


### 青少年会館

青少年会館は、青少年のスポーツ・文化活動のための施設で、昭和五十一年五月にオープンしました。

会館内には、体育室・音楽室・美術室・和室・集会室・クラブ室・学習室があります。学習・仲間作りの場として、教養・スポーツなどの各種教室を開催していますので、ご利用下さい。

▽休館日：月曜日、祝日の翌日



▽利用時間：午前九時～午後九時

▽料金：市内の青少年団体（二十五歳まで）は無料。一五五六番

▽詳細：青少年会館 ☎44-18

▽交通：新松戸駅から徒歩十五分

▽利用：月曜日、祝日の翌日

▽休館日：月曜日、祝日の翌日



うまくできるかな(陶芸教室で)

### 幼児教育の未来を見つめて 飯沼 誠さん

南太平洋に浮かぶ緑の島国ニージーランド。温暖な気候と豊かな大自然に恵まれた、美しい国の人々と深いきずなを持つ男がいる。

飯沼誠さんは、国際理解に重きを置く幼児教育に専念するかわら、ニージーランドの人々と裸のつきあいを続けている。

特に、同国オークランド市にある教育大学とその付属小学校との交流は、八年にも及んでいる。今では、経営する幼稚園の園児とその家族をはじめ、地域の人々も交えたつきあいにまで発展している。

今夏も、幼児から大人までのツアーを組織。

現地のホームステイを通じて、「自然と調和した静かな暮らしをする、おおらかな人々のきずなを、さらに深めてきた。

近年、わが国でも「国際化」が叫ばれているが、その対応となると、戸惑いを感じる人も多いようだ。

この点については、「何よりも自分の足元を見つめ、日本人としてのバックボーンを育てることが大切」という、心と心のふれあひも大事です。

つまり、人間のつきあひの基本的な有り様につきまるとも、この境地に達す



### 視野の広い国際人に

「外国人と対等な視点で見つめ合うことのできる、視野の広い人間を育てたい」。幼児教育の未来を夢見て、その瞳は輝きを増した。

(金ヶ作在住)

「自分の個性が確立してない」と、だれも相手にしてくれないことを痛感した帰国後、個の確立と国際理解をテーマに、幼児教育の世界に飛び込む。

今夏のツアーに同行した子供たちも「異文化に接して、一段とたくましくなってきた」といふ。

「外国人と対等な視点で見つめ合うことのできる、視野の広い人間を育てたい」。幼児教育の未来を夢見て、その瞳は輝きを増した。

(金ヶ作在住)



## ハイこちら内線 600番

まちの話題をお知らせ下さい。

### 江戸川の水と遊んだ1日

#### 夏休み親子せせらぎ教室

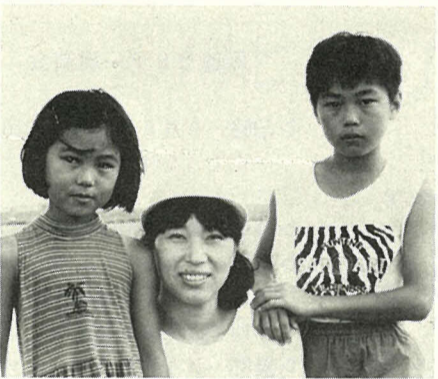
江戸川を守る会松戸支部主催の「夏休み親子せせらぎ教室」が、8月3日(木)に行われました。

この教室は、江戸川の水に親しみ、河川浄化の大切さを再認識してもらおうと、毎年開かれているもの。

84人の参加者は、バスで江戸川区の親水公園、葛西海浜公園を見学した後、古ヶ崎の江戸川に戻り、約250匹のコイの幼魚を放流しました。



江戸川にコイを放流する子どもたち



江戸川には、子どもがサッカーをやるのに来ています。

家の周りには川がないので、子どもたちには、川は珍しいものに思えるのだ。

親水公園がおもしろかった。僕たちの放流したコイが、早く大きくなればいいな。

上本郷 前田 紀代子さん  
昌孝くん(小四)  
みどりちゃん(小二)

## あなたの健康

### トビヒについて

夏の小児皮膚病の一つであるトビヒは、生活環境の改善やスキンケアへの関心の高まりで、その症状や経過に以前とは違った変化がみられるようになりまし。

**原因と症状**

トビヒは十歳以下の小児(特に一～六歳までの小児)がよくかかり、成人はかかりにくいもので、その発生は八月下旬から九月にかけての夏の終わりに多くみられました。しかし最近では秋・冬までも発生し、しかも老人がかかることが多くなりました。

原因菌も大部分が黄色ブドウ球菌で、その症状は直径一～二ミリの紅斑からはじまり、数時間で大きな水疱をつくり、さらにこれが破れてびらん面となるのが特徴です。ときに黄褐色の汚い厚いカサフタをつくることもあります。

以前みられたような水疱やびらん面が全身に広がるような重症なトビヒは、少なくなくなりました。

**トビヒはどこから起こるか**

小児の鼻孔入口の粘膜には黄色ブドウ球菌が常在しているため、指の爪で鼻孔部皮膚を傷つけると、そこからトビヒが始まり、次第に他の皮膚へと広がって行きます。

また擦過傷の処置が不適当であったり、絆創膏をはりっぱなしにしたときや虫刺されや湿疹の病巣を不潔な手で掻

いたりして二次的に起こすこともあります。

トビヒの小児と接触して起こることもありますが、健康な皮膚ではかかりにくく、小さな外傷や湿疹があるところにつきやすくなります。

**かかった時の注意**

入浴はよほど広範囲にないかぎり行うのがよく、殺菌剤の入った石けんや病巣周辺を洗い、シャワーでよく流すのがよいでしょう。

もちろん手や下着は、常に清潔にするよう心がけましょう。

運動は差し支えないですが、高温で汗をかきやすいときは黄色ブドウ球菌がふえやすいので控えましょう。

子供には包帯するのがよいでしょう。特にびらんした病巣が多いときはつりやすいいので、保育所などは休ませた方がよいでしょう。

治療によって病巣が乾燥してくれば、うつる可能性はほとんどなく、休む必要はありません。

**治療について**

抗生物質の内服と軟膏によって、四～五日で治りますが、さらにその後二～三日治療を続けると再発が全く確実に治ります。

抗生物質軟膏は、病巣を越えて広い範囲に塗り、包帯するのがよく、絆創膏を使ってもはいけません。

(松戸市医師会)



# もよおしもの

## 文化ホール講座

期日	テーマ	講師	持ち物	時間
8/25(金)	飛び出せ宇宙へ！ロケットの話	宇宙開発事業団ロケット開発本部長主任開発部長・中野富雄氏	筆記用具	午後2時～3時30分
26(土)	お手玉を作ってみよう	婦人団体連絡員・新崎友枝氏・鈴木淑子氏	裁縫用具	午後2時～5時

▷会場…文化ホール  
▷対象…25日は小学4年生以上中学生まで、26日は小学4年生以上の親子  
▷定員…先着各30人  
▷申込み…電話で文化ホール ☎67-7810番へ

## 実践話し方講座

▷日時…9月7日～10月5日の毎週木曜日、午後6時30分～9時  
▷会場…市民会館  
▷定員…先着30人  
▷費用…3,000円(全5回分)  
▷詳細…実践話し方研究会・石岡 ☎63-2372番

## ハゼ釣り大会

▷日時…8月27日(日)午前5時30分に、松戸駅改札口・新松戸駅西船橋方面ホーム・新八柱駅西船橋方面ホームのいずれかに集合(行き先は東西線原木中山駅)  
▷場所…江戸川放水路  
▷費用…一般500円、中学生以下300円(交通費・エサ代は各自負担)  
▷検量…一般は重量、中学生以下は尾数  
※8月26日(土)午後1時から婦人会館で、ハゼ釣りの仕かけ講習会を開きます。  
▷申込み…電話で松戸勤労者つりの会・井上 ☎65-8260番へ

## 矢切公民館名画劇場

「生きてる限り僕は負けない」  
▷日時…9月3日(日)午後1時30分から  
▷会場…矢切公民館4階ホール  
▷定員…先着170人  
▷費用…無料  
▷申込み…電話で矢切公民館 ☎68-1241内線44・45番へ

## 松戸子ども劇場 低学年部例会

日時	会場	内容
9/7(内) 午後6時30分 開演	松飛台第二小 体育館	劇団たんぽぽ 舞台劇「龍の子太郎」
10日 午前11時開演 午後3時開演	高木小体育館	

▷費用…3,000円(4歳以上、会員は別額・随時入会可)  
▷詳細…子ども劇場協議会事務局 ☎86-9154番

## 女性のための相談室

▷日時…毎月第2・第4木曜日の午後1時～4時、毎月第3火曜日の午後6時～9時(9月からは夜間相談室を開設)  
▷会場…婦人会館  
▷費用…無料  
▷内容…子ども・家族のこと・自立への悩みなど何でも  
※相談員は、カウンセラー・弁護士ですべて女性です。相談は事前に予約をして下さい。  
▷詳細…松戸カウンセリングの会・生木 ☎43-8231番

## 高齢者体操教室

▷日時…9月6日～11月8日の毎週水曜日(計10回)、午前9時～11時  
▷会場…常盤平体育館小体育室  
▷対象…60歳以上の男女  
▷定員…先着40人  
▷費用…保険料600円  
▷申込み…8月21日(月)午前9時から直接社会体育課窓口で  
▷詳細…社会体育課指導係

## あおぞら

### おはなしキャラバン

▷日時…①8月29日(火)②30日(水)、午前10時15分～11時15分(雨天中止)  
▷会場…①南花島中町児童公園 ②秋山慶国寺  
▷内容…絵巻物・人形劇  
※幼児は、保護者同伴でご来場下さい。  
▷詳細…市立図書館 ☎65-5115番

## 松戸市民劇団・劇舎 アトリエ公演

▷日時…8月20日(日)午後3時と7時、26日(土)午後8時と10時からの4回  
▷会場…「劇舎」(八柱駅そば島本ビル4階)  
▷費用…前売り700円、当日800円、学生500円  
▷内容…黒川欣映作「墜樂園」・石上瑠美子演出  
▷詳細…劇舎 ☎89-4646番(平日は留守番電話)

## 松戸まつり

### 素人のど自慢大会地区予選会

地区	日時	会場
本庁	9/10(日) 午後1時から	松戸商工会館1階ホール
矢切東部	9/24(日) 午後1時から	矢切神社社会館
歌謡部	10/1(日) 正午から	イトーヨーカ堂八柱店駐車場内特設会場
常盤平高木	9/24(日) 午後1時から	常盤平市民センター
小金原	9/10(日) 午後1時から	北小金駅前八坂神社跡特設会場
馬橋	9/17(日) 午前10時から	馬橋万満寺門前市内
柴町	10/1(日) 午後1時から	古ヶ崎市民センター
民謡の部	9/24(日) 午前10時から	矢切神社社会館

▷詳細…松戸商工会議所 ☎64-3111内線37番

## 日本舞踊公演

▷日時…9月3日(日)午前10時30分開場、11時開演  
▷会場…市民会館ホール  
▷費用…無料  
▷内容…「お夏狂乱」「屋敷娘」ほか  
▷詳細…松戸日本古典舞踊連盟・藤間 ☎68-9583番

## 松戸児童合唱団 定期演奏会

▷日時…9月2日(土)午後5時～7時  
▷会場…市民会館ホール  
▷費用…無料  
▷内容…南安雄作品集ほか  
▷詳細…稲村 ☎66-0017番

## 心配ごと相談

期日	会場	時間
9/1(金)	市役所市民相談コーナー	午前10時～午後3時
4(月)	馬橋支所	
5(水)	六実支所 小金原市民センター	
6(火)	常盤平支所 新松戸市民センター	
7(月)	小金原市民センター	
8(土)	市役所市民相談コーナー	午後3時～5時
22(金)	市役所市民相談コーナー	

▷詳細…市社会福祉協議会 ☎68-0503番

# おしらせ

●市役所(66)1111 ●常盤平支所(87)2131  
●小金支所(41)5101 ●小金原支所(44)4151  
●六実支所(85)0113 ●馬橋支所(45)2131  
●新松戸支所(43)5111 ●矢切支所(62)3181  
●東部支所(92)3061

## 野鳥観察会

▷日時…9月3日(日)午前7時55分松戸駅東口デッキ上集合、午後1時現地解散  
▷場所…多摩川河口(羽田空港対岸の堤防上)  
▷主な野鳥…シギ・チドリなど  
▷持ち物…筆記具・観察用具・弁当  
▷費用…無料(交通費自己負担)  
▷申込み…電話で公園緑地課小鳥を呼ぶ係へ

## ガレージセール 出展者募集

▷日時…9月3日(日)午前11時～午後3時  
▷会場…流山運動公園(流山市)  
▷内容…家具・衣類・食器・電化製品・おもちゃなどのガレージセール(フリーマーケット)  
※売り上げの一部は、チャリティとして扱います。  
▷申込み…電話でユーズリサイクルセンター松戸代表・鶴沢 ☎67-1844番へ

## 松戸市民コンサート 団員募集

▷練習日時…9月からの毎週火・金曜の午前または木・土曜日の夜間  
▷募集人員…男声・女声先着計120人  
▷公演…平成2年3月25日(日)「カルメン」「オペラ合唱曲」  
▷費用…月1,500円  
▷申込み…返信用切手を同封して、〒271 松戸市上本郷3,540 大沢俊子(☎67-1798番)へ

## 音楽の広場(合唱講座)

▷日時…8月22日(火)午後1時30分～3時30分  
▷会場…市民会館音楽室  
▷費用…テキスト代2,700円  
▷詳細…社会教育課市民文化係

## クラブ対抗軟式庭球大会

▷日時…9月24日(日)午前8時30分受け付け、午前9時開始  
▷会場…栗ヶ沢公園庭球場  
▷対象…連盟加盟クラブ、1団体3チーム(一般市民もチームとして参加可)  
▷費用…1団体4,500円  
▷申込み…9月8日(金)までに振込用紙で  
▷詳細…軟式庭球連盟・小倉 ☎45-0899番

## バドミントンダブルス大会

▷日時…9月10日(日)午前9時～午後5時  
▷会場…小金原体育館  
▷対象…市内在住・在勤・在学の人  
▷種目…男子1部～4部、女子1部～4部  
▷費用…登録者1人1,200円、未登録者1人1,500円(シャトルは協会で購入)  
▷申込み…9月1日(金)必着で、ハガキにクラブ名を記入し、〒270 松戸市中和倉304-8 長谷川俊夫(☎41-7925番)へ

## バレーボール教室

▷日時…9月6日～10月4日の毎週水曜日、午後7時～9時  
▷会場…小金原体育館  
▷対象…一般市民  
▷費用…保険料300円  
※運動のできる服装・上履きを用意して下さい。  
▷申込み…当日会場で  
▷詳細…篠崎 ☎87-3336番

# ほけん えいせい

## 検診車による 胃がん検診

▷時期…10月～12月  
▷対象…市内在住の40歳以上の人(妊娠中の人は受診できません)  
▷費用…500円(生活保護・老人医療受給者・市民税非課税世帯は無料)  
▷申込み…9月11日(月)までに40歳以上の人全員に送った「検診のお知らせ」同封の胃がん検診申込書(ハガキ)に必要な事項を記入し、返送して下さい。申込者には、後日実施日などをお知らせします。  
※既に申し込んだ人は、申し込む必要はありません。  
▷詳細…健康管理課業務係

**救急医療体制 健康保険証を忘れずに!**

◆夜間急病診療所(毎日)・午後8時～11時 衛生会館内 ☎68-3756番  
◆待機病院(毎日)・午後5時～午前9時 テレホンサービス ☎66-0010番  
◆緊急休日在宅当直医・午前9時～午後5時 テレホンサービス ☎66-0010番  
◆休日土曜日夜間歯科診療所・午後8時～11時 衛生会館内 ☎65-3430番

## 保健セミナー講演会

▷日時…9月8日(金)午前10時～正午(9時30分から受け付け)  
▷会場…衛生会館3階  
▷内容…「女30代からあなたは どう生きる」-さわやかな更年期を迎えるために-  
▷講師…日本家族計画センタークリニック所長・北村邦夫氏  
▷費用…無料  
▷定員…先着150人(電話申し込み可)  
▷詳細…健康管理課松戸方面保健室

## 婚前・新婚学級 おしどり学級

期日	内容	時間	会場
9/4(月)	結婚して親になるってどんなこと?(夫の役割・妻の役割)千葉大学保健管理センター 時田光人氏 ※血液検査(貧血・血液型・梅毒・風疹抗体価)を希望者に有料で実施	午後6時30分～8時30分	勤労会館
11(水)	男性と女性のからだについて(妊娠・出産へむけて) 医師 林謙治氏 ※血圧測定・尿検査を無料で実施	午後6時30分～8時30分	
18(月)	ファミリープランニング(元氣な子どもを生むために・正しい避妊) 映画グループワーク	午後6時30分～8時30分	

▷対象…未婚あるいは新婚の男女(1人でも可)  
※3日間で1コースですが、1日だけでも参加できます。  
▷申込み…9月1日(金)までに電話で健康管理課松戸方面保健室へ