

市のようす (5月1日現在)

■人口	451,635人	(+2,514)	( )は前月比
男	229,350人	(+1,467)	
女	222,285人	(+1,047)	
■世帯	155,155	(+1,697)	

編集・発行＝松戸市役所広聴部広報課  
〒271 松戸市根本387番地の5 ☎(66)1111番



## 使命に燃えて

### …消防訓練センター

ハケ崎にある松戸東警察署わきに、白い塔がそびえている。三十メートル近い高さの塔に登って見下ろすと、一万二千平方メートル余りの広い敷地も小さく見える。

この五月十一日にオープンしたばかりの消防訓練センター。最近の科学や技術の革新には目覚ましいものがある。私たちの身のまわりの生活も日々刻々と変化していく。

災害の種類も、生活様式が変化することによって次第に複雑多様化してきた。

災害現場の第一線で働く消防職員や団員も、複雑多様化する災害に備えるため、最新の高度な消防技術の習得を強く求められている。新設された消防訓練センターには、生じるおそれのある、いろいろな災害の状況を想定した訓練施設が設けられた。

実際に熱風や煙を発生させてビル火災を再現した中での救助活動あるいは建物の間にワイヤーロープを張つての救出活動など、激しい訓練が続く。

市民の生命と財産を守るため、今日も使命に燃えて訓練に励んでいる。

### 水 緑 文化

クリエイティブまつど

#### 松戸駅市民ギャラリー

期 間	6月3日まで	6月3日～17日
東ギャラリー	高橋宏一原画展 (絵本原画・表紙原画)	松戸書道教室展
西ギャラリー	陶芸4人展 上條喜幸・榊原智道 浪越 暉・和田秀雄	清憲会陶芸展

問い合わせは社会教育課成人教育係へ

#### 文化ホールギャラリー

5月  
6月

- ＊グループ樹油絵展覧会：二十一日まで
- ＊松戸琴会書道展：五月二十四日～二十八日
- ＊桂雅会鎌倉彫作品展：五月二十四日～二十八日
- ＊陶芸松戸作品展：五月三十日～六月四日
- ＊内辰書展：五月三十日～六月四日
- 休館日：月曜日・祝日
- 開館時間：午前十時～午後六時
- ※初日および最終日は時間の変更もあります。

(文化ホール ☎67-7810番)

#### 市民センターなどでは通年開催します

五月二十一日(日)から、市民スポーツセンター、小金原体育館、常盤平体育館、市民センター、勤労会館、婦人会館は、年末年始と月一回の清掃日を除き、通年開催しますので、ぜひご利用下さい。

本庁および支所などは、五月二十七日(土)から毎月第一・第四土曜日を休ませていただきます。

▽詳細：人事課考査係

手数料・使用料・各種税

今月の納期は

＊軽自動車税の納期限：五月三十一日

# 消防訓練センターが動始

## 県下初の多機能訓練施設



▲ 訓練塔を使った救出訓練



← 監視室では訓練の安全を見守っています

昨年一年間に市内で発生した火災は百八十一件、二日に一件の割合で火災が起きています。救急車の出動動件数は八百八十七件にのぼっています。

都市化、生活様式の変化などにより、火災の発生原因の種類も複雑多様化し、救急出動の件数も増えています（前年比五・八％増）。火災現場で、消防職員・団員は予想しない状況に直面することも多く、限られた条件の中で

### 期待される 高度な訓練

かけがえない市民の生命・財産を守るため、市消防局は消防体制の充実を図る一方、消防職員・団員の熟練度を高める努力を継続して行っています。五月十一日、八ヶ崎に消防訓練センターが完成。厳しい訓練が続けられています。

高度な訓練設備を備えているだけでなく、市民も防火訓練などに参加できるのが大きな特徴です。安全な生活環境の確保のため、その有効利用と今後の効果が期待されます。

### 安全確保は万全

最大限の努力を続けています。消防訓練センターの完成により、さまざまな状況を想定した消火・人命救助活動を経験できるため、今後、火災現場などでの対応に大きな力を発揮できることとなります。

特に、消防訓練に必要なあらゆる施設を集合し、最新の機能を持つ施設という点で、県内はもとより、全国市町村でも初めての施設です。

## あなたも訓練に参加を

### 体験できます 避難・消火訓練

消防訓練センター建設のねらいのひとつとして、市民参加による防火・防災意識の高まりがあげられます。

いざという時にあわてず初期消火等を行うことのできる市民が一人でも増えること、それが消防局の願いです。

### 市民参加のメニューを用意

- ① 訓練時の安全を確保するため、コンピューター・システムを導入、訓練中の安全対策を万全なものとししました。
- ② 最新鋭の設備を持った、専用の耐熱耐煙訓練室を設置。実際のビル火災を再現した中で訓練が可能です。
- ③ コンピューターにより、煙

道内の消防職員の位置・状況表示、通話が可能。さらに非常脱出口の開閉が可能など、四重の安全対策をとっています。

② 屋内で火災を発生させ消火訓練を行う。消火訓練室を設置。一般家庭での火災を室内で再現できます。家庭での天ぷら油による火災に対応する市民の初期消火訓練も可能です。

④ 市民の自主防災訓練などを対象とした、防火・防災訓練のメニューを用意し、さまざまな訓練が可能になります。

### 6月1日から取り扱い日を拡大

## 東葛飾旅券事務所

東葛飾旅券事務所（松戸駅西口・千葉銀行ビル四階）の業務を行う日が、六月一日から拡大されます。

現在は月・水・金曜日の週三日間、旅券の発給事務を行っています。六月からは月曜日から土曜日まで（国民の休日・祝日などは休み）利用できます。

手数料の納入方法が変更になり、旅券法の改正により、旅券

種別	手数料額	内訳	
		収入印紙	納税収入証紙
一般旅券の発給	8,000円	6,500円	1,500円
一往復用旅券の発給	4,000円	3,200円	800円
渡航先の追加	1,300円	1,100円	200円
記載事項の訂正	700円	600円	100円
一般旅券の再発給	6,000円	4,900円	1,100円
一往復用旅券の再発給	3,000円	2,400円	600円
査証欄の増補	2,000円	1,600円	400円
合 冊	2,000円	1,600円	400円

## 床下薬剤散布

( ) は午後実施

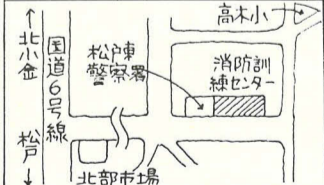
期日	散布町会・自治会
6/1(木)	松飛台〈産業道路東側〉
2(金)	松飛台〈産業道路西側〉・申崎南
3(土)	五香北丘第1
5(月)	泉ヶ丘・申崎新田第1・第2
6(火)	六実北町・東町・第5・平和台・六実団地自治会
7(水)	六実元町・本町・仲町・双葉町・南町
8(木)	六実緑町
9(金)	河原塚第1・第2・紙敷向新橋
10(土)	河原塚南
12(月)	紙敷新田・紙敷中内薄浦・(河原塚南山)
13(火)	和名ヶ谷
14(水)	秋山・秋山団地・(秋山南)
15(木)	高塚新田
16(金)	高塚新田・郊外大橋・大橋南・大橋東
19(月)	大橋
20(火)	二十世紀が丘・三矢小台3丁目・(中松町)
21(水)	柿ノ木台・上矢切第1
22(木)	上矢切第2・第3・(下矢切睦会)
23(金)	中矢切・下矢切米町・(下矢切日松会)
26(月)	下矢切第1・第2・第3
27(火)	栗山第1・第2・下矢切若葉町

\*雨で中止になった場合は、全日程終了後に実施します。

▷詳細…生活環境課環境衛生係

### 消防訓練センター概要

主な施設名	構造等	機能・訓練内容
訓練塔	地上10階建て	●中高層建物火災へ対応する訓練など
管理棟	地上2階建て	●監視室（コンピューター訓練管理システムを装備） ●会議室など
耐熱耐煙訓練棟	平屋建て（1部2階建て）	●煙道、高温熱風発生炉、消火訓練室 ●ビル火災を想定した人命救助・救出訓練、一般住宅火災を想定した消火訓練
放水訓練棟	高さ3.3m、幅7mのコンクリート板	●放水訓練
空気充填室	—	●訓練に使った空気呼吸器のボンベに、すぐに圧縮空気を充ててくれる
屋外訓練場	面積9,600㎡	●各種消防操法の訓練、大会、行事など



- 所在地…八ヶ崎741-1
- 敷地面積…12,167㎡
- 建築面積…478㎡
- 建築延べ面積…1,122㎡

## 市営住宅 空家入居者（待機者）募集

▷申込み…6月19日（月）～26日（月）に直接住宅課へ（申込用紙は6月12日（月）～26日（月）の間に住宅課・各支所で配布します）

\*配布・受け付けとも、平日の午前8時30分～午後5時（6月24日（土）は閉庁です）

\*住宅の種類・入居資格などについては、「広報まつど」6月5日号に掲載する予定です。

▷詳細…住宅課公営住宅係

## 心配ごと相談

期日	会場	時間
6/1(木)	小金原市民センター	午前10時～午後3時
2(金)	市役所相談コーナー	午後3時～午後5時
3(土)	小金原市民センター	午前10時～午後0時30分
5(月)	馬橋支所	—
6(火)	六実支所	—
7(水)	常盤平支所 新松戸市民センター	午前10時～午後3時
9(金)	—	—
16(金)	市役所相談コーナー	—
23(金)	—	—

▷詳細…社会福祉協議会 ☎68-0503番

## 下水道使用料 徴収事務の委託

- ▷徴収委託区域…県営水道給水区域内の下水道処理区域
- ▷徴収受託者…千葉市富士見2-15-1 第一環境事業株式会社代表取締役社長・丹澤利晃
- ▷徴収委託期間…平成元年4月1日～2年3月31日
- ▷詳細…計画業務課水洗普及係

電波法違反防止句間 6月1日～10日

## 市税の収納

5月28日（日）も行います

五月二十八日（日）も市役所収納課・各支所で昭和六十三年度分の市税の納付を受けつけます。忘れていた方も受けつけます。忘れていた方も受けつけます。

▽詳細…収納課管理係

▽詳細…市立図書館 ☎65-5115番

期日	会場	時間
五月二十五日	古ヶ崎市民センター	午後三時～四時
二十六日	松飛台市民センター	午後三時～四時

（入場無料・三九歳くらいが対象）

テレホンサービス「でんわおはなしキャラバン」 ☎63-9999番

## 映画と形劇おはなしキャラバン

# 市長・市議会議員補欠選挙

## 投票日は6月18日(日)です

六月十八日(日)は、市長選挙および市議会議員補欠選挙が執行されます。

### 投票は記号式

この選挙は記号式投票で行い、投票の簡素化を図ります。投票方法は、投票記号台に備え付けの記号印で、支持する候補者の所定欄に印を押す方法です。

### 不在者投票

③病氣・負傷などのため、歩行が著しく困難なとき  
投票期間：六月十一日(日)～十七日(土)  
投票時間：午前八時三十分～午後五時  
投票場所：市役所本館二階大会議室  
※支所ではありません。

### 郵便投票

請求書に署名し、郵便投票証明書とともに請求して下さい。  
※不在者投票と郵便投票は、自書式投票です。

### 選挙公報

選挙公報を六月十五日(木)に新聞折り込みで配布します。(六月十四日(水)まで)  
▽詳細：選挙管理委員会

### 投票できる人

昭和四十四年六月十九日までに生まれ、平成元年三月十日までに転入届をし、引き続き居住している人。  
※市外へ転出した人は、投票できません。

投票当日(午前七時～午後六時)の間、次の理由などで投票できない人は、不在者投票ができます。  
①他の投票区で、仕事に従事しているとき  
②他の市町村で、仕事以外冠婚葬祭・旅行等の用事があるとき

身体障害者手帳・戦傷病者手帳の交付を受け、身体に重度の障害がある人は、郵便による不在者投票ができます。  
この場合、選挙管理委員会に、郵便投票証明書の交付申請が必要で、投票の方法は、投票用紙と投票用封筒を請求するための

## 国民健康保険料

### 納入通知書のとおり納入を

本年度の国民健康保険料の第一期および第二期については、六月にお届けする納入通知書のとおり納入して下さい。  
平成元年四月一日以降、新たに松戸市の国民健康保険に加入された人の保険料は、確定課税

新規加入の人へ  
平成元年四月一日以降、新たに松戸市の国民健康保険に加入された人の保険料は、確定課税

定賦課の第三期から第十期までの八回に分けて納入して下さい。  
▽詳細：国民健康保険課 料賦課係

期別	納期	備考
第1期	6月1日～6月末日	暫定賦課 6月に通知
第2期	7月1日～7月末日	
第3期	8月1日～8月末日	
第4期	9月1日～10月2日	
第5期	10月1日～10月末日	確定賦課 8月に通知
第6期	11月1日～11月末日	
第7期	12月1日～12月28日	
第8期	1月1日～1月末日	
第9期	2月1日～2月末日	
第10期	3月1日～4月2日	

## 市長の窓

新松戸の皆さんから署名をもって市議会に対し、音楽ホール設置の陳情がなされ、教育民生常任委員会の討議を経て、その陳情が採択されたのは、一昨年の九月市議会でのことでした。

市長としては、市議会の意向を尊重しつつ、行政を執行する立場にありますので、事務局に対し早速調査検討を進めるよう指示しておりました。その結果、七百ないし八百席のホール、付属施設を含め四千ないし四千五百平方メートルの音楽ホールとするのが適当であろうとの意向となり、平成元

年四月から始まる第四次総合五年計画に組み込むことといたしました。しかし、新松戸の駅に近い利便な物件は、用地取得が容易ではなく、地価も相当に高く、財政的に用地買収費を算定することは困難です。建設資金の捻出について

も、第四次総合五年計画では、二十一世紀の森と広場のなかに文化会館、郷土博物館、美術館の建設が予定されており、その上更に音楽ホールの建設を進める

を計画するしかない判断をしました。新松戸の地域は、もともと三菱地所を中心とするデベロッパーによって開発が進められた町であり、所謂

一方、市議会においては、昨年九月から各種文化施設の建設について調査検討する、文化施設建設特別委員会が発足していました。昨年十二月の特別委員会

との協議を進め、具体的な作業に入る前提としての覚書の案を詰め、今年一月の特別委員会において、この覚書を締結することの了承を得、先月覚書を締結し終

ることになります。市は、より良い音楽ホールの建設を願ひ、各方面の専門の先生方からなる懇談会を発足させ、既にいろいろの角度から御討議を願っており、特別委員会の審議と並行して基本設計をまとめていきたいと存じます。これらの経過を経た後、実施設計、工事費の積算、譲渡金額および支払い方法等をつめ、その契約案を市議会に付議し、議決を得た後着工の運びとなります。着工は来年中をめざしてありますが、私の責任で完成させたいと願っています。

## 音楽ホールの建設について

### 宮間満寿雄

ことは、市の財政規模からみて、かなり無理があります。いろいろな考慮の末、住民の皆さんや市議会の意向に沿うためには、私は民間活力

「民活」のハシリであったわけですが、そこで、私は三菱地所に赴き、音楽ホールの建設協力について、その意向を打診し、良好な感触を得ることが出来ました。以後、事務的に三菱地所

建設の場所は、新松戸のダイエー隣の三菱地所所有地です。市はこれを借地として承得ました。

完成後は建物を買収させていただきます。

完成後は建物を買収させていただきます。

完成後は建物を買収させていただきます。

完成後は建物を買収させていただきます。

完成後は建物を買収させていただきます。

完成後は建物を買収させていただきます。



練習に励む古ヶ崎中学校吹奏楽部

## 実のなる木をあつせん

▽引渡し日時：場所：六月十一日(日)午前十時～午後三時  
松戸市根本375-5 公園緑地課 呼ぶ係  
▽詳細：公園緑地課小鳥を呼ぶ係

▽申込み：下記要領で五月二十八日までに(当日消印有効)

樹種名	価格	樹種名	価格
ウメモドキ	1本450円	西洋シャクナゲ	1本650円
ピラカンサス	350	ブルーベリー	400
イヌツゲ	400	甘ガキ	350
カリン	450	ペニカナメ	450
センリョウ	600	ツバキ	450
		ブドウ	350

○価格は消費税込み  
○各樹木とも、高さ45～100cm根巻きまたはポット物

(返信はがき) 表

希望樹種名  
本数  
申込住所  
氏名  
電話番号

(往信はがき) 裏

松戸市根本375-5  
公園緑地課  
松戸市役所

## 国民健康保険の被保険者証

### 早めに更新手続きを

国民健康保険の被保険者証は一年ごとに更新されます。有効期限が切れた被保険者証では受診できません。早めに更新手続きを。現在入院等で来庁できない人は電話でご連絡下さい。用意する物：期限切れの被保険者証、印鑑、通知ハガキ  
▽詳細：国民健康保険課 格付係

## 県民の日・東葛飾地域行事

内容	日時	会場
バスツアー	6/15(木) (定員100人)	松戸市役所前集合・解散(県立中央博物館、船橋港遊覧等)
おはなしキャラバン	6/3(土) ①午後2時から ②午後4時から	市民会館 301会議室
福祉施設紹介・バザー 東葛飾地域観光物産展 緑化苗木の無料配布	6/3(土) 午後3時から	市民会館 ホワイエ

▽詳細：東葛飾支庁総務課企画係 ☎61-2111 内線107番

6月4日は 春の市民ごみ回収クワリンドイ

みんなで参加しよう

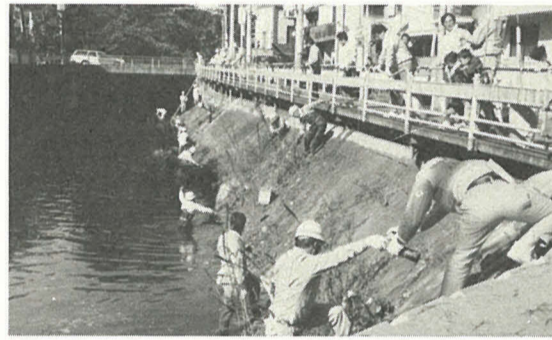


昨年の江戸川クワリンドイと坂川清掃(左下)

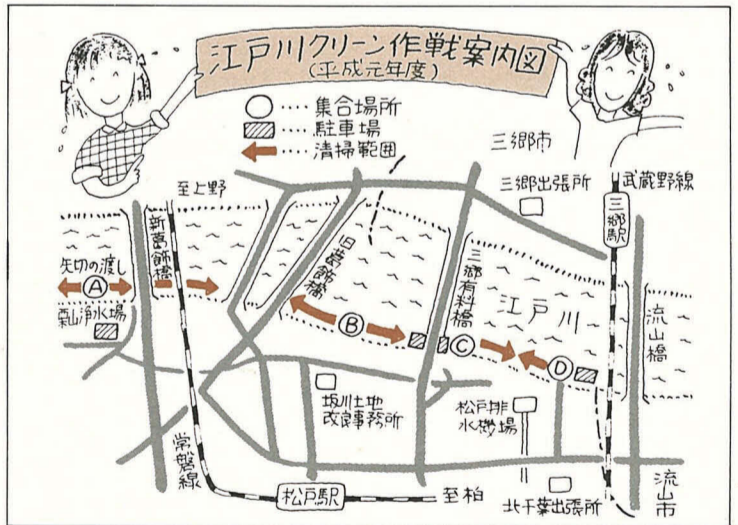
六月四日(日)は、「春の市民ごみ回収クワリンドイ」を開催します。

「ゴミのなまはけ」をテーマにして、市民の皆さんに呼びかけます。

坂川市民クワリンドイ作戦



坂川市民クワリンドイ作戦は、坂川市民クワリンドイの河川清掃作戦の一環として行われるものです。



江戸川クワリンドイ作戦案内図

当日の河川清掃に参加する方は、直接、集合場所に集まらしてください。

私立幼稚園児に 補助金を支給します



元気に遊ぶ園児たち

公設の私立幼稚園に三・四・五歳児を通園させている保護者の経済的負担を軽減するため、市は次の補助金を実施します。

幼稚園児補助金 幼稚園児一人につき、毎月1万円を上限に支給します。

相談はお気軽に 人権擁護委員会へ

人権を守る 人権擁護委員

Table with 2 columns: 区分 (A, B, C) and 補助金額 (円)

防災行政用無線局の 電波障害について

個人市政見学会にご参加を 日時...7月5日・19日の各水曜日、午前8時40分～午後3時30分

児童手当 6月期分を支給します 受け取りは6月12日から

現況届の提出を 昭和五十八年四月一日以降生まれの児童を養育している保護者へ

敬老お祝い金 9月に支給します 69歳以上の人は申請を

食生活講座 ① 5/26(日) 午前10時～正午 健康と食生活について

食生活講座 ② 6/6(日) 午前10時～正午 健康と食生活について

さわやか健康教室 5/30(日) 午前10時～正午 講話「コレステロール・血圧について」

小学生の母親のための 保健セミナー講演会 6/16(金) 午前9時30分～11時30分

6/1～14は図書館が休館 図書館は、本館・分館・移動図書館車「みどり号」とも、6月1日(木)～14日(水)まで

家内労働旬間の実施 家内労働者の労働条件の向上と生活の安定を図るため、家内労働手帳の交付徹底と

各種検定試験 珠算 1～3級 6/25(日) 市立第一中学校

千葉県警察官採用試験 受付期間...6月7日(水)まで 受付場所...松戸・松戸東警察署

家庭看護教室 5/26(日) オリエンテーション 高齢化社会を迎えて

明日の親のための学級 5/26(日) 午前9時30分～午後1時

婦人問題に関する論文募集 テーマ:「関心したい生き方」を求めての家庭生活

生活の知恵

覚えてください

エコマーク

環境保全に役立つ商品の目印です

最近、化粧品のスプレーや台所用品などに、下にあるマークの付いているものがあるのにお気づきでしょうか。このマークは「エコマーク」といい、環境保全に役立つ商品に付けられることになったものです。



環境保全を考えて商品を選びましょう



エコマーク商品対象品目

Table with 3 columns: 品目名 (Product Name), マーク表示 (Mark Display), 認定商品数 (Certified Product Count). Lists items like '特定フロンを使用しないスプレー製品' and '台所流し台水切り用三角コーナ'.

\*マーク表示とは、マークの下に書き添えられるその商品の環境保全上のねらいを示すキャッチフレーズです

まず46商品を対象

エコマーク事業は、環境庁の指導のもと、財団法人・日本環境協会が実施しているものです。消費や廃棄の段階で環境保全に役立つ商品にマークを付けて消費者に勧めることにより、環境保全型の商品を普及させ、消費生活に伴う環境汚染の低減を図ること

エコマークの対象は

①使用しても環境を汚すことが少ないもの②使用後は環境を改善できるもの③使ったあと捨てるのも環境を汚しにくいもの④その他環境保全に役立つもの、以上のどれかにあてはまる商品

環境保全意識

今後、さらに検討がなされ、より多くの品目が対象とされる予定です。商品を使用、消費する側での環境保全意識が高まることも、商品を提供する事業者の間にも環境保全志向が強まることが期待されます。

不用品交換情報

申し込みは ハガキで

- ◎今回掲載分の紹介
▽申込方法：締め切りは五月二十四日(当日消印有効)
①希望品②住所③氏名④電話番号(昼間の連絡先)をハガキに明記。ハガキ一枚に品名一点
▽相手の紹介：月末に抽選を行い、当選者だけに電話連絡します。紹介後は自主交渉となります。
▽申込先：消費生活課消費生活係

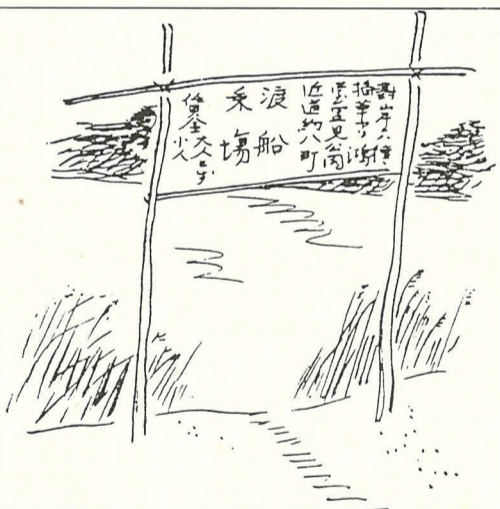
譲ります

- 【家具類】◆シングルベッド 三千元・七千元 ◆ダブルベッド
【子ども用品】◆ベビーカー 千円・三千五百円 ◆ベビー用ローチェア五百円 ◆ベビーカー無料 ◆ベビーベッド七千円 ◆子供用シングルベッド五千円 ◆子供用二段ベッド無料
【スポーツ・楽器】◆エレキ トーン無料
【日用雑貨】◆コタツ板無料 ◆テレビ台無料 ◆天火五百円

まつど文学散歩(2)

永井荷風 「断腸亭日乗」

文化勲章受賞作家・永井荷風は、昭和二十年(一九四五年)に東京で罹災し、二十二年(一九四七年)は、日記「断腸亭日乗」に八歳から市川市菅野に移住、独身で自炊の生活を送ります。



荷風自筆の矢切の渡しスケッチ(断腸亭日乗から)

そこに描かれている松戸の街は... (昭和二十二年二月十日の日記)
荷風散人年六十九
二月十日、晴。午に近く扶桑氏来る。共にバスにて松戸税務署に至り江戸川の堤上を歩む。松戸の町は市川とは異なり洋風の家屋殆ど無きを以て古町の趣あり。田舎風の老婆三々五々手に張子の達磨風車等を携へ、対岸より橋をわたりて来るを見る。柴又参詣の帰りなるべし。家にかへりて厩を見るに果して庚申の日なり。
(断腸亭日乗第三十二)
荷風は、これより十五年前の昭和七年に、柴又の江戸川堤から矢切の渡し場を見て、渡しの看板のスケッチを描いています。
(市立図書館)

花と緑



フルムネンシス

観葉植物の育て方

ツユクサ類

ツユクサ科の多年草は、観葉植物として、葉が葡萄性があり広がりやすいため、特につり鉢向きで広く楽しまれています。

種類

- トリスカサチア属(つり鉢向)
アルビフロラー、アルビニッダー、プロフェルティ、フルムネンシス
セプリナ属(つり鉢向)
クアドリカラー
セトワレアセア属(鉢植え向)
パープルハート
ギバシス属(つり鉢向)
フライダルベール、フライ

フライダルベール
ムラサキオモト属(鉢植え向)
ムラサキオモト、フィリムラサキオモト
育て方
これらの種類は原産地が、南北アメリカ大陸で戸外では越冬できないので、冬は室内の明るい所で育てます。

水につけておいても発根します。
直挿しの場合、四号鉢に三五本ぐらい挿します。
フライダルベールは三五本束にして、三方所ぐらいに分けて挿します。

越冬法
室内の暖かい場所であれば、株の消耗も少なく育ちますが、夏のように成育しないので、親株として越冬させ、春にこれを挿し芽して増やします。
十月中旬以降は灌水を控えめにし、十一月下旬に伸びた茎を全体の三分の二くらいに切り戻して、室内の暖かい場所に置いて管理します。

病虫害(ハダニ)
芽や新芽に被害を与えます。ケルヤン、モレスタンを二千倍液にして散布します。
▽詳細：公園緑地課緑化係

トリスカサチア・セプリナ・ギバシス属のものは、挿し芽で増やします。
時期は四月下旬から九月中旬まで行うことができます。
方法は茎を二二三節切り取

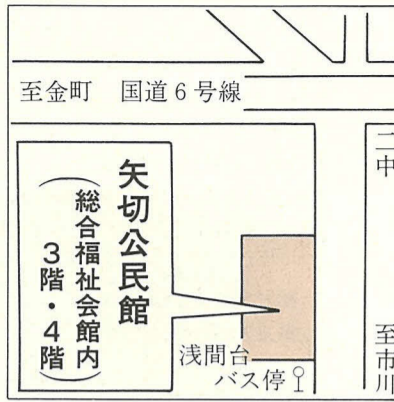
ちぎたらもたら二二三節を切り戻して新しい茎を出さ

土で十分です。
手入れ
葉が伸びる種類は下葉が落ちてきたらもたら二二三節を切り戻して新しい茎を出さ

### 矢切公民館

昭和五十一年七月に、さまざまな福祉施設や図書館分館を集めた総合福祉会館内の三階・四階部分にオープンしました。

公民館は市民の皆さんが、語らいや遊びや学習を通して、自らを創造する広場として親しんでもらうことを目的としています。



心を落ち着け筆をはこびます (講座室で)

ここでは、恵まれた静かな環境の中、今日もふれあい文化が生まれています。

▽施設：ホール・会議室・講座室

▽利用時間：午前九時～午後二時

▽交通：松戸駅から市川行きバス・浅間台下車

▽詳細：矢切公民館 68-1 241番

九時(月曜・祝日は休み)

### 二十世紀が丘萩町 島 剛 さん

一辺が一辺を超えるほぼ正方形の立体。きつねのたての表面には、奇妙な突起がいくつも飛び出している。

荒廃した大地から、新たな生命体が生み出されたようなイメージを想起させるこの作品「Framework」は、第十九回現代日本美術展の

大賞に輝いた。出品数千六百二十点(八百二十人)のコンクールで頂点に立ったのは、東京芸術大学大学院に在籍する島剛(つよし)さん、二十五歳である。

「無機質な四角い型に、命の象徴である炎を浴びせかけると、それは丸みを帯び、生命感を持った卵のイメージになるのです。」



刻は、一番実感があるという。将来、「樹木へ」というテーマで創作活動をした

影刻科で同級だった奥さんと結婚して、昨年十一月に長女波椰子ちゃんが生まれた。

娘の成長を願う気持ちが、「樹木へ」というテーマにオーバラップしていると考えるのは、あながち、間違いではないだろう。

### 未来を見つめる表現者

作品に込められているのは、潜在意識の奥にある人間の原的存在だ。小さいころから物を作るのが大好きだった島さんにとって、自分の手を動かして作る彫

## ハイ 600番

まちの話題をお知らせ下さい。



(右)六高台 鈴木美穂さん(中3)  
(左)五香六実 藤井真理子さん(中3)

私たちは、六実中学の合唱クラブに入っています。曲は、メンデルスゾーンのもの大好きです。学校の先生方松戸フィルで、フルネットを吹いているんですよ。私たちと同じ年頃の人が、とても感激しました。

## 夢だった！中高校生が松戸シティフィルと協演

### 見事な演奏に聴衆うっとり

「第1回青少年と松戸シティフィルの協演」と題したコンサートが、5月5日のこどもの日に、市民会館ホールで行われました。

オーケストラと夢の協演をしたのは、オーディションで選ばれた中学1年から高校3年までの女性5人。

それぞれソロで登場し、得意なピアノやバイオリン、オーボエで松戸シティフィルハーモニー管弦楽団とショパンのピアノ協奏曲やメンデルスゾーンのパイオリン協奏曲などを堂々の演奏。

満員の聴衆もクラシック音楽の世界にうっとり引き込まれました。



## あなたの健康

## 痛風

ある日突然、足の指、特に親指の関節がはれ上がり、激しい痛みを起すことがあります。この年代の男性で、アルコールを飲みすぎたり、そのためにバランスのとれた食事ができない、あるいは精神的なストレスが強い、といった生活が長く続いているとより危険性が高くなります。

昔の日本には、痛風患者はほとんどいなかったのですが、近年食生活の欧米化で、肉食中心の食事とアルコールの多飲により急激に増えてきました。バリバリ動くけれど、酒もガブガブ、食事はいいかげん、そのうえ運動不足そんな中年男性は要注意です。肉やアルコールの取り過ぎは尿酸血症の大きな引き金になりますから控えるようにしましょう。

ただこれは、尿酸の多い状態が何年、何十年と続いて初めて痛風となります。このように尿酸は多いが、まだ痛風を起していない状態を高尿酸血症と呼びます。

従って、高尿酸血症の状態にある人は、痛風の予備軍といえることになります。

四十一～六十歳代の男性はご用心

さて、痛風はどんな人がかかりやすい病気なのでしょう。体質もありますが、まず性別では男性が圧倒的に多く、

また年齢的には、四十～六十歳代が中心となっています。この年代の男性で、アルコールを飲みすぎたり、そのためにバランスのとれた食事ができない、あるいは精神的なストレスが強い、といった生活が長く続いているとより危険性が高くなります。

食生活を工夫してアルコールは程々に

昔の日本には、痛風患者はほとんどいなかったのですが、近年食生活の欧米化で、肉食中心の食事とアルコールの多飲により急激に増えてきました。バリバリ動くけれど、酒もガブガブ、食事はいいかげん、そのうえ運動不足そんな中年男性は要注意です。肉やアルコールの取り過ぎは尿酸血症の大きな引き金になりますから控えるようにしましょう。

発作の痛みは、コルヒチンという薬を飲めばすぐに消えます。痛風発作の原因となる高尿酸血症も別の薬を飲めば、十分治療することが可能です。

健康診断で高尿酸血症を指摘されたら是非医師に相談下さい。

(松戸市医師会)

民謡教室

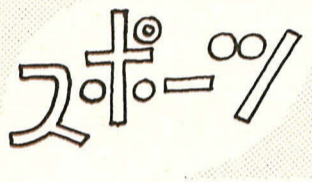
▷日時…5月21日～8月27日の毎週日曜日、午前10時～正午
▷会場…矢切公民館
▷費用…教材費1,000円(1カ月)
▷内容…発声の基本・唄い方・基本練習
▷講師…鈴木伸有氏
▷定員…先着30人
▷申込み…電話で矢切公民館☎68-1241番へ

楽しい絵本講座パートIII 「よみきかせの楽しさ」

▷日時…6月1日(木)午前10時～正午
▷会場…婦人会館和室
▷費用…無料
▷講師…日本子どもの本研究会・関日奈子氏
▷詳細…みみをすます会・橋本☎68-5341番

音楽の広場(合唱講座)

▷日時…5月23日(火)午後1時30分～3時30分
▷会場…市民会館音楽室
▷費用…テキスト代2,700円
▷詳細…社会教育課市民文化係



市民バドミントンクラブ対抗戦(ダブルス)

▷日時…6月11日・18日の各日曜日、午前9時～午後5時
※11日は男女1～2部、18日は男女3部～5部
▷会場…小金原体育館
▷費用…1クラブ3,000円(シャトルは各クラブ持参)
▷申込み…5月28日(日)午後2時から運動公園体育館会議室で行われる代表者会議で
▷詳細…松戸市バドミントン協会・長谷川☎41-7925番

バドミントン・軽スポーツ教室

▷日時…6月3日(土)・10日(土)・16日(金)、午後7時～9時
▷会場…小金原体育館
▷対象…一般市民(バドミントンは初心者)
▷費用…保険料300円
▷申込み…電話で体育指導委員・赤間☎42-4649番へ

健康体操(婦人)教室

▷日時…6月、7月の毎週月曜日(第4週を除く)計6回、午前9時～11時
▷会場…①小金原体育館②常盤平体育館
▷費用…保険料など2,600円
▷申込み…当日会場で
▷詳細…松戸市健康体操連盟・①は梶野☎42-2602番、②は斉藤☎45-6186番(午後7時以降)

初級手話ボランティア養成教室

▷日時…6月1日・6日・15日・20日・22日・29日、7月4日・6日・11日・20日・25日・27日の各火・木曜日、午前10時～正午
▷会場…市社会福祉協議会
▷費用…教材費400円
▷定員…先着30人
▷申込み…5月25日(木)までに、電話で市社会福祉協議会☎68-0503番へ

松戸交通安全母の会 創立20周年記念式典

▷日時…5月23日(火)午後1時
▷会場…市民劇場
▷内容…式典終了後、楽劇団「いちょう座」の歌でつづる明治・大正・昭和史の公演
▷費用…無料
▷詳細…安全課庶務係

名画劇場「ローマの休日」

▷日時…6月11日(日)午後1時30分から
▷会場…矢切公民館4階ホール
▷定員…170人
▷費用…無料
▷申込み…電話で矢切公民館☎68-1241番へ

松戸東ローターアクト 無料映画会

▷日時…5月28日(日)、午前11時と午後2時の2回
▷会場…市民劇場
▷内容…手塚アニメ「ジャングル大帝」・「リボンの騎士」ほか
▷申込み…当日会場で
▷詳細…福沢☎68-3143番



文化ホール郷土歴史講座 「わらざうり作り」

▷日時…5月26日(金)午後1時～5時
▷会場…文化ホール
▷対象…一般市民
▷費用…無料
※ハサミを持参して、軽作業のできる服装で
▷講師…小野瀬ふじえ氏
▷定員…先着30人
▷申込み…5月20日(土)午前9時30分から、電話で文化ホール☎67-7810番へ

つくしバザー

▷日時…5月27日(土)午前10時～正午
▷会場…県立松戸つくし養護学校(五香駅東口下車徒歩12分)
※品物の提供などご協力をお願いします。
▷詳細…県立松戸つくし養護学校PTAバザー実行委員会☎85-1632番(午前9時～午後3時)

流山青年の家主催研修会

▷期日…①青少年演劇指導者研修会=5月27日(土)～28日(日)
②宿泊研修指導者研修会=6月3日(土)～4日(日)の1泊2日
▷会場…流山青年の家
▷費用…①1,650円②2,150円
▷申込み…電話で流山青年の家☎0471-59-2005番へ

白藤会水墨・墨彩画展

▷日時…5月27日(土)～31日(水)〔29日(月)は休み〕、午前10時～午後6時(初日は午前10時30分～午後4時30分)
▷会場…市民会館2階ロビー
▷詳細…小島☎62-5448番

ワードプロセッサセミナー

Table with columns: 時間, 期日, Aコース, Bコース, Cコース, Dコース

▷会場…松戸商工会議所ホール
▷定員…各コースとも先着10人
▷費用…会議所会員3,000円、非会員15,000円
▷詳細…松戸商工会議所☎64-3111番

春のさつき展

▷日時…5月23日(火)～28日(日)、午前9時～午後5時
▷会場…運動公園体育館
▷詳細…松戸さつき会・渡辺☎62-1356番

盆養菊植え込み講習会

▷日時…6月4日(日)午後1時～3時
▷会場…市民会館1階料理教室
▷講師…日本菊花会審査員・生繁操氏ほか2人
※苗は用意します。
▷詳細…飯尾☎62-6350番

三歳児健康診査

平成元年度三歳児健康診査を行います。対象者全員に調査票を郵送し、回答内容により必要な幼児には個人通知をし、二次健診を行います。

Table with columns: 対象児, 発送予定

※平成元年4月16日以降に住民登録をした人や調査票の届かない人は、ハガキに下記の項目を明記してお送り下さい。

Form for health check with fields for address, phone number, child's name, etc.

▷詳細…松戸保健所保健指導課☎61-2121番

愛の献血

Table with columns: 期日, 会場, 時間, 主催

▷詳細…健康管理課業務係

国保松戸市立病院 看護婦・パート看護助手募集

▷職種…①看護婦・准看護婦②パート看護助手
▷年齢…①35歳まで②40歳まで
※市内医療機関勤務者はご遠慮下さい。
▷詳細…市立病院庶務課人事係☎63-2171内線2413番

おしらせ section with list of notices from various offices.

松戸市グラウンドゴルフ協会 設立記念大会

▷日時…5月28日(日)午前9時開始(雨天の場合は中止)
▷会場…江戸川河川敷サッカー・ラグビー場
▷対象…一般市民
▷費用…保険料1チーム600円、協会未加入チーム3,600円(年間登録料含む)
▷申込み…各地区体育指導委員理事か当日会場で
▷詳細…体育指導委員・中川☎92-5511番

市民ボウリング教室

▷日時…毎週金曜日、午後9時～11時
▷会場…松戸グランドボウル
▷対象…一般市民
▷費用…1人1回1,000円(レーン使用料など)
▷申込み…当日会場で
▷詳細…松戸市ボウリング協会・島村☎42-7362番

「健康づくりのための体操」講演と実技

▷日時…5月20日(土)午後1時30分～4時
▷会場…勤労会館
▷講師…山田健康センター所長・山田領蔵氏
▷費用…会員500円、一般700円
▷詳細…はづき会・成田☎67-2877番

グラウンドゴルフ教室

▷日時…6月4日・18日の各日曜日、午前9時～正午
▷会場…幸谷小学校
▷対象…一般市民
▷費用…無料
▷申込み…当日会場で
▷詳細…体育指導委員・吉村☎41-3323番(夜間)

春の市民ハイキング

▷日時…6月10日(土)午後11時に松戸伊勢丹前広場出発、11日(日)午後9時帰着予定
▷行き先…山梨県日岡山
▷費用…9,000円
▷定員…先着40人
▷詳細…松戸市山岳協会・高橋☎62-1800番

予防接種

MMR(麻しん・おたふくかぜ・風しん)とおたふくかぜ

▷予防接種の種類…①MMR②おたふくかぜ
▷対象…生後12カ月以上72カ月未満で、①麻しんの予防接種を受けていない人②既に麻しんの予防接種を受けた人で、おたふくかぜの単独予防接種を希望する人
▷申し込みをする人…①麻しんの予防接種を受けていない人で、問診票(無料券)を持っていない人
②おたふくかぜの単独予防接種を希望する人
※①・②とも右記要領のとおりハガキで申し込んで下さい。
▷申し込まなくてもよい人…昭和63年4月1日～5月31日に生まれた人には、6月上旬に

直接問診票(MMR)を送ります。以前の問診票を持っている人で、麻しんの予防接種を受けていない人は、そのままMMRの予防接種に使用できます。
※既に麻しんの予防接種を受けた人は、MMRの予防接種は受けられませんので注意して下さい。

ハガキ申し込み要領

Form for MMR application with fields for name, address, etc.

▷詳細…保健衛生課予防衛生係

救急医療体制 健康保険証を忘れずに!

- ◆夜間急病診療所(毎日)・午後8時～11時 衛生会館内 ☎68-3756番
◆待機病院(毎日)・午後5時～午前9時 テレホンサービス ☎66-0010番
◆緊急休日在宅当直医・午前9時～午後5時 テレホンサービス ☎66-0010番
◆休日土曜日夜間歯科診療所・午後8時～11時 衛生会館内 ☎65-3430番