

■人口	449,414人	(+881)	()は前月比
男	227,868人	(+400)	
女	221,546人	(+481)	
■世帯	152,991	(+436)	

編集・発行=松戸市役所広聴部広報課 千271 松戸市根本387番地の5 ☎(66)1111番



良好な住居環境を保護するために

住みよい街づくり

市では、都市計画で定められた第一種住居専用区域内に建てられる建築物の階数を三階以下にする「第一種住居専用区域内における建築物の階数制限指導要綱」を十一月一日に定め、十一月一日から施行します。

住みよい活気あるまちづくりを目指し、都市計画によりそれぞれの地域にふさわしい環境を確保しています。第一種住居専用区域は、低層住宅の良好な住居環境を保護する地域として、都市計画

1種 住専

の 建築物は3階以下に

定められているものです。この第一種住居専用区域内では、建築基準法の定めによつて、建築物の高さは、原則として十層または十二層の限度を超えてはならないとされています。

高さの限度を十層とするか十二層とするかは、都市計画で決定されますが、現在、松戸市では十二層地域は定められていません。

第一種住居専用区域(都市計画)

市の都市計画において、市全体(六千二百十区)の約七三%を市街化区域と定め、それぞれの用途別に第一種住居専用区域・第二種住居専用区域・住居区域・近隣商業区域・商業区域・準工業区域・工業専用区域の七つに区分しています。現在、第一種住居専用区域は市街化区域の約四五%、千九百九十三区です。

このよつなことから、高さの限度を十層とする第一種住居専用区域内に建てられる建築物は、階数を三階以下としたものです。

要綱の概要

第一種住居専用区域内に建築する建築物は、階数を三以下とすること

建築協定 住民参加のまちづくり

市内一定の区域を定め、住民の総意によつて、その区域内の建築物の敷地や位置・構造・用途などを自主的に決める制度があります。これを「建築協定」といいますが、住宅地としての環境を守り、商店街としての建築物の高度利用を増進するために、非常に有効な手段です。協定を締結することができるとは、原則として八千平方メートル以上の区域とし、その区域内の土地・建物などの権利者全員の合意が必要です。この協定が成立すると、新たに土地を取得した人も対象になります。

※階数には、屋上に突出する階段室・昇降機(エレベーター)などの建築面積が、建築物全体の建築面積の八分の一以下のもの、および地階の部分は算入しない。

ご存じですか

住民参加のまちづくり

- ▽対象地域：都市計画法で定める第一種住居専用区域・第二種住居専用区域・住居区域・近隣商業区域・商業区域
- ▽協定できる主な事例：建築物の用途・高さ・階数、敷地面積、塀の構造・高さ(生け垣も含む)、建築物と敷地境界との距離など
- ▽詳細：建築指導課建築指導係

走り出しました 新生みどり号



「動く図書館みどり号」が、今月から新しくなりました。新型のみどり号には、ハイライフ車(天井の高い車)を採用し、内部が広くなったため、蔵書数も大幅に増えました。

従来のみどり号は外側にしか書架がなかったのに対し、新型のみどり号では車内にも書架を設けました。車内の書架には、児童書・絵本などをそろえ、子どもたちがみどり号の中に入って、本を選んだり、読んだりできるようにしています。

みどり号は、市内二十カ所の駐車場を巡回しています。週に一度、皆さんの家のそばまで行って、移動図書館ならではのサービスをお届けするみどり号を、これまで以上にご利用下さい。

▽詳細：市立図書館 ☎6515115番

「みどり号」駐車場と時間

曜日	時間と場所			
火	午前10時50分～11時30分	午後1時10分～1時40分	午後2時～2時40分	午後3時20分～4時
水	午前10時50分～11時30分	午後1時10分～1時40分	午後2時～2時40分	午後3時50分～4時
木	午前10時50分～11時30分	午後1時10分～1時40分	午後2時10分～2時50分	午後3時20分～4時
土	午前10時50分～11時30分	午後1時10分～1時40分	午後2時10分～2時40分	午後3時20分～4時
日	午前10時50分～11時30分	午後1時10分～1時40分	午後2時～2時40分	午後3時20分～4時

※金曜日は車両整備、書架整理のために運休します。

手数料・保険料・各種税

- 今月の納期は
- 固定資産税・都市計画法(第三) 納期：十一月三十日
- 国民年金保険料：十一月分
- 国民健康保険料：第六期分
- 事業所税：九月決算の法人と、九月中に事業所用家屋を新築した建築主は、十一月が申告納付月です。

安全・確実な 口座振替のご利用を

政学 市の施設を見学しよう

市見 申込みは団体で

▽日時：祝日と年末年始を除く毎週水曜日、午前九時(市役所正面玄関集合)午後三時三十分

▽コース：市役所・健康増進センター・消防局・公設地方卸売市場・小金原市民センター(昼食)・ク

▽定員：二十人(団体)

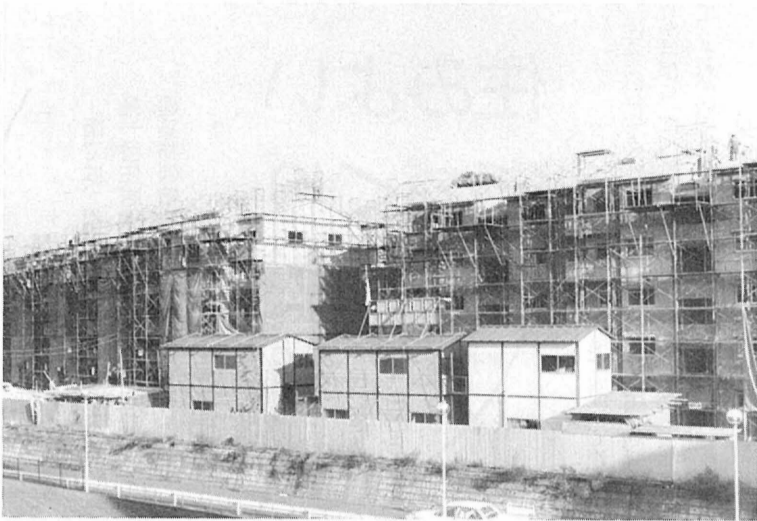
▽対象：町会・自治会・婦人会・PTAなどの団体

▽費用：無料

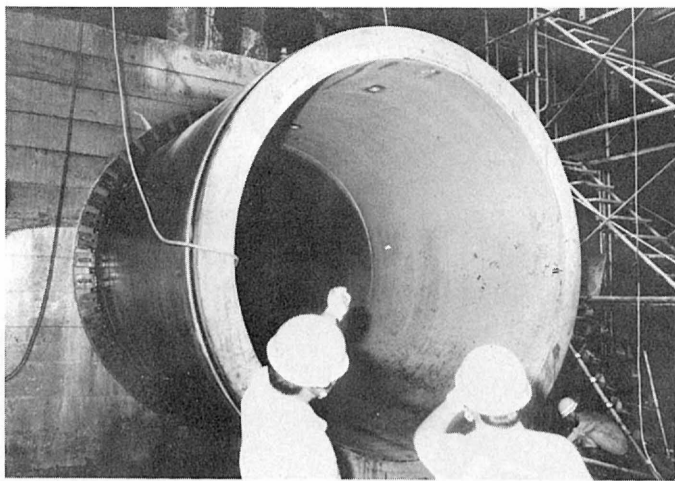
▽申込み：電話で広報課へ

(仮称)
六高台市営住宅入居者募集
 申し込みは 12月19日(月)~24日(土)

建築中の(仮称)六高台市営住宅



- ▽所在地：六高台九丁目四番地
- ▽募集戸数：第一種三十戸、第二種九十戸
- ▽申込用紙配布期間：十二月十二日(月)~二十四日(土) (土曜日の午後と日曜日は除きます)
- ▽配布場所：住宅課(市役所新館八階、各支所)
- ▽申込受付期間：十二月十九日(月)~二十四日(土) (二十四日は正午まで)
- ▽受付場所：市役所本館二階大会議室
- ※住宅の種類、入居資格などは次回十二月五日号の「広報まつど」で紹介いたします。
- ▽詳細：住宅課公営住宅係



着々と進む下水道整備事業

下水道は、快適な生活環境を守り、川や海の水をきれいにするために、なくてはならないものです。

一日も早く下水道を整備するために、直接利益を受ける皆さんに「受益者負担金」を負担していただいています。六十四年四月から新たに負担金の賦課区域になる地域の皆さんに、説明会を開催しますのでご参加下さい。

市では、毎年計画的に下水道整備事業を進めています。しかし、下水道整備事業には、長い年月と膨大な費用が掛かります。

現在、松戸市の下水道普及率(下水道が使える地域の人口割合)は三四%で、全国平均三九%に比べて遅れている状況です。

下水道を建設する費用は、国・県からの補助金と市費市

下水道整備事業

12月13日から

新たな受益者の負担金対象区域

の説明会を開催



受益者負担金は、下水道を整備されることで土地の利用価値が高まるため、直接その利益を受ける土地の所有者または権利者にも、建設費用の一部を負担していただくというものです。

一日も早く下水道を建設するためには、皆さんの協力が不可欠です。

債、税と「受益者負担金」でまかなわれています。

受益者負担金は 一平方メートルあたり七百円

受益者負担金制度の対象となるのは、枝線整備事業です。江戸川左岸流域下水道と手賀沼流域下水道の幹線は、県が整備します。

市では、その幹線に公共下水道汚水幹線を接続し、各地域に枝線をつくっています。

この枝線整備事業に掛かる費用の約四分の一が、対象となる区域(負担金賦課区域)の皆さんの負担金となります。

負担金の額は、一平方メートルあたり七百円です。

▽詳細：計画業務課業務係

六十四年四月から負担金賦課区域となります。下表の各地域で説明会を開催します。多くの皆さんのご参加をお願いします。

説明会にご参加を

説明会の日程

期日	時間	会場	受益者負担金対象区域
12/13(火)		小金北小体育館	大金平(二丁目・三丁目・四丁目・五丁目の各一部)、中金杉(三丁目・四丁目の各一部)、大谷口(字中郷・達磨・外番場・本城の各一部、根郷屋)、新松戸(一丁目・二丁目)、幸谷(字山ノ下)、殿平賀(字慶林寺台・慶林寺後・向山・駒形下・原ノ山の各一部)、東平賀(字中道の一部)
14(水)		小金南小体育館	小金清志町(三丁目一部)、小金(字天王脇、西の一部)、上総内
15(木)	午後6時から	馬橋小体育館	三村新田(字屋敷耕地の一部)、馬橋(字餅田・中道北割・上相川の各一部)
16(金)		三中体育館	八ヶ崎(字大北化・堀込の各一部)
19(月)		北小体育館	竹ヶ花(字宮町・清水下・花島谷・拾石の各一部)、吉井町、小根本(字久保の一部)、南花島(二丁目、字辰ノ子・中町の各一部)、曾根田、五反田、前谷、下萩、柴町(一丁目一部)、古ヶ崎の一部、古ヶ崎(二丁目一部)
20(火)		一中格技場	松戸(字白山・東美野の各一部、貝台)、岩瀬(字鍛冶家の一部)、胡録台(字宮下の一部)、野菊野の一部、松戸新田(字宇平治郎屋敷・毛無山の各一部)
21(水)		南小体育館	上矢切(字藪田、杉山、勢至下、芝原、川端道)
22(木)		クレーンセンター3階会議室	高柳新田(字大作の一部)

*対象者には説明会までに案内状と申告書を郵送します。当日はスリッパをご持参下さい。

第6回 明るい社会づくりポスターコンクール入賞者決まる

第6回「明るい社会づくり」ポスターコンクールの入賞者が決まりました。

今回、「思いやり」をテーマに、市内小・中学校から募集したところ、四千二百五十六点の応募があり、県において八百八十六点が入賞、さらに松戸市の特別賞として、次の二十七点が決まりました。

入賞作品は、十一月二十一日(月)~三十日(水)の間、市役所一階の新館・本館連絡通路に展示されます。

松戸市の入賞作品

▽市長賞：田村佳未(天橋小)、鈴木麻矢(牧野原中)、西川緑(松飛台第二小)、鈴木智恵(河原塚中)、西田杏奈(和名ヶ谷小)

▽市議会議長賞：渋谷朋美(矢切小)、谷口佳代(新松戸西小)、長岡淳子(牧野原中)、保立一志(第五中)、稲垣けい子・永倉恵子(河原塚中)、鯉淵桂(栗ヶ沢小)

▽教育長賞：長尾圭幸(新松戸)

▽市役所での授賞式

▽社会福祉協議会長賞：渡辺 聡美(新松戸南小)、湯浅さとみ・伊藤利恵(河原塚中)、青砥由佳(貝の花小)、奥田志帆(横須賀小)

▽詳細：明るい社会づくり松戸推進協議会事務局 ☎65-7300番

遺児手当

該当する人は早めに！
 申請の翌月から支給されます

▽受給資格：本市に居住し、父母または父母の一方と死別した義務教育終了前の遺児を扶養している人

▽申請手続きに必要なもの：①印鑑(認印)②住民票③遺児を含めた扶養者世帯全員のもの④遺児の戸籍謄本⑤申請者の市内金融機関(郵便局は除く)の普通預金通帳

二月の各十日以降

▽申請手続きに必要なもの：①印鑑(認印)②住民票③遺児を含めた扶養者世帯全員のもの④遺児の戸籍謄本⑤申請者の市内金融機関(郵便局は除く)の普通預金通帳

額四千五百円

▽支払い月：四月・八月・十二月

▽詳細：援護課援護係

図書館小金原分館が休館

小金原分館は、市民センター改修工事により、十二月一日から六十四年二月二十八日まで休館します。

▽詳細：市立図書館 ☎65-115番

新年のあいさつは年賀名刺交換で

年賀名刺は、名簿式の小冊子に申込者の職業・氏名・住所・電話番号を印刷し、年始めに申込者にお送りするものです。

▽対象：市民または市内に勤務する人ならどなたでも

▽費用：600円

▽申込み：十一月30日(水)までに、秘書課・各支所に備え付けの申込書に費用を添えて、秘書課または各支所へ

▽詳細：秘書課

放送大学

64年度第1学期学生募集

▽募集人員：全科履修生(卒業をめざす) = 7,000人、選科履修生・科目履修生・特修生 = 計10,000人

▽出願受付：12月1日(木)~64年1月31日(火)

▽授業開始：64年4月1日(土)

▽願書の請求：ハガキで〒260 千葉市若葉2-11放送大学本部(☎0472-76-5111番)へ。無料で送付します。

巡回経営・融資相談

▷日時：12月7日(水)午前10時30分~午後3時30分

▷会場：六実支所

▷相談内容：経営および融資全般

▷相談者：中小企業経営コンサルタント・商工課融資係

▷費用：無料

▷詳細：商工課振興係

障害者に理解を心のふれあいを大切に

市長の窓

正式には、「小金北地区 婦人防火クラブ」と申します。同クラブは、赤坂会長以下二十名の会員を擁する防火クラブですが、去る六月千葉県消防協会から十月二十六日に開催される、「婦人防火クラブ警可搬ポンプ操法全国大会」に出場するよう推薦されました。

隊員は、赤坂会長がクラブ会員の中から七名を指名し、訓練を始めることになりました。

九月末、全国大会出場に向けて、消防関係者、町会長さんを始めこの運動を応援する各団体の代表の方々が集まり、激励のため結団



市長から表彰状を手渡される小金婦人消防隊

式が挙行されました。その際、彼女達の訓練の成果が一部披露されました。部隊訓練など、きびきびした整然としており、感激した私は、一度その訓練の現場を見たり、苦勞話もあるだろうからそれを聞いてみ

可搬ポンプから目的の場所までホースを敷くとともに、放水も大変敏速で、堂に入っていました。

平均四十九歳の隊員にして、よくぞここまで成果を挙げ得たものと深く感銘

たそうです。好きなテニスやバレーボールを返上した方もいる由、指揮者の佐川さんのように、夜家に帰ってからも、お子さん達の前で号令を掛ける練習をしたそうです。会長

小金婦人消防隊

たいと思えました。そして、十月初め、八ヶ崎消防訓練場で、その機会を得ることができました。部隊訓練における号令、敬礼の仕方、整列した姿勢、態度などを全く立派でしたし、

彼女達は、勿論家庭の主婦で肩問仕事を持つ方々も居り、互いに時間を都合して連日訓練に励んで来たそうです。雨の日には小金消防署の車庫の中で訓練を続け

宮間満寿雄

彼女達は、今までの全国大会のビデオを家に持って行って御家族にお見せしたり、又は、自分達の訓練の模様もビデオにとって御主人に見ていただいたりして、自分達が何の目的でこのよ

っても痛いとも言わず、頭の中ではわかっていても身体がついていけなくて思わず涙を流したこともあろうですが、赤坂会長さんには、私に心から賞讃の言葉を贈りたいと存じます。

人の生涯において、彼女達のように一つの目的に結集して精進できたことは、何と素晴らしいことなのでしょう。私は心から賞讃の言葉を贈りたいと存じます。



火災が多くなる季節です。火の取り扱いには十分注意を

秋の火災予防運動
11/26
↓
12/2
その火・その時 すぐ始末

今年一月から九月末までの松戸市の火災は、昨年の同時期に比べ、六件多い百二十八件となつています。切な命や財産を失い、他人にまで迷惑をかけてしまうのが火災なのです。

火災原因のトップは「油なべ火災」です。火災原因で、一番多いのが、油なべに火が入ること、二

十二件ありました。「油なべ火災」は、年々増加しています。これは、冷凍食品の普及などが、主な原因と考えられますが、油なべをそのままに

油ストーブからの出火は、大きな火災になりがちです。特に、取り扱いに注意し、次のことを守りましょう。

火災予防ポスター展開催
火災予防運動期間中、市内の小学四年生の防火ポスター作品展を右のとおり行います。みなさん、お誘い合わせのうえ、ご覧下さい。

学校名	展示場所
相模台小・和名ヶ谷小・松ヶ丘小・上本郷第二小・松台小・上本郷小	イトーヨーカ堂 戸
中部小・古ヶ崎小・北部小	伊勢丹松戸店
新松戸西小・新松戸南小・旭町小・幸谷小・馬橋小・新松戸北小・横須賀小・馬橋北小	ダイエー 新松戸店
小金北小・小金小	協和銀行 北小金支店
八ヶ崎第二小・八ヶ崎小	マツモトキヨシ 八ヶ崎店
根木内小・貝の花小	東急ストア 小金原店
常盤平第一小・常盤平第二小・高木小・牧の原小	西友常盤平店
常盤平第三小・河原塚小・東部小	イトーヨーカ堂 八柱店
松飛台第二小・金ヶ作小	イトーヨーカ堂 五香店
六実小・六実第二小・六実第三小・高木第二小	マツモトキヨシ 六実店
梨香台小	東部市ターセ
大橋小・柿の木台小	ライフストア 松戸二十世紀が丘店
計	38校 12カ所

△期間…11月26日(土)～12月2日(金)

県立養護学校職員の募集

▷募集予定校…県立野田養護学校(野田市鶴奉147-1)
▷職種…介助員・用務員・調理員・運転手
▷定員…若干名
▷応募資格…昭和24年4月2日以降に生まれた人
▷詳細…県教育庁義務教育課人事係 ☎0472-23-4041番

**明るい笑顔
明るい社会**

中小企業倒産防止共済制度

▷共済金貸付額…積立掛金総額の10倍以内(最高3,200万円)
※無担保・無保証人・無利子一時貸付金制度あり
▷税法上の特典…法人=損金、個人=必要経費
▷加入条件…引き続き1年以上事業を行っている中小企業者
▷掛け金…毎月5,000円~80,000円(5,000円単位)
▷詳細…商工会議所 ☎64-3111番

映画と形劇あはれおぼしきアラバシ

(入場無料・三・九歳くらいが対象)

期日	会場	時間
十一月十四日	小金原市民センター	午後二時~四時
十一月十五日	馬橋市民センター	午後二時~四時
おはなしフェスティバル'88		
十月 四日	青少年会館	午前十時~午後二時

※定員になった場合は、入場をお断りします。
▽詳細…市立図書館 ☎65-1511番

文化ホールギャラリー

11月 12月

- ◆第千四回丹青会水墨画展…十一月二十日まで
- ◆菖水書人社・瑞松書道会シニア展…十一月二十日まで
- ◆乾芳伯(辰治)陶芸のあゆみ展…十一月二十四日~二十七日
- ◆児童美術展(天切児童美術研究所)…十一月二十四日~二十七日
- ◆著名画家と松戸在住画家による色紙展…十一月三十日~十二月四日
- ◆百和会水墨画展…十一月一日~四日

※開館時間は月曜・祝日を除く毎日午前十時~午後六時
初日および最終日には変更もあります。
(文化ホール ☎67-7810番)

62年度一般会計決算状況

Table with 4 columns: 科目, 予算現額, 収入済額, 構成比(%). Rows include 1市 税, 2地方譲与税, 3構築施設利用税交付金, etc.

Table with 4 columns: 科目, 予算現額, 支出済額, 構成比(%). Rows include 1議会 会費, 2総務 費, 3民生 費, etc.

Table with 4 columns: 会計名, 予算現額, 収入済額, 支出済額. Rows include 国民健康保険特別会計, 下水道事業特別会計, etc.

Table with 4 columns: 区分, 予算現額, 決算額. Rows include 病院事業, 水道事業, 土地交通施設事業.

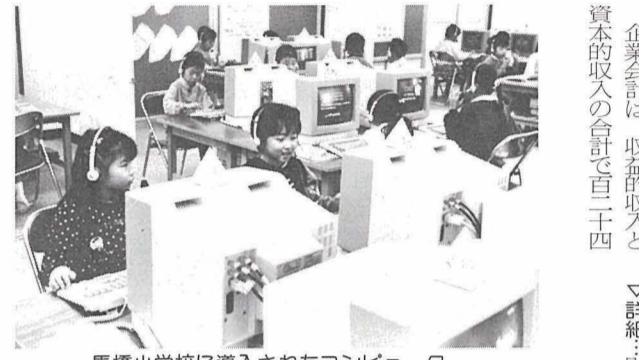
※収入金額が支出額に不足する額は、内部留保資金で補てんします。

Table with 3 columns: 期日, 時間, 会場. Rows include 12/1(内) 午前10時, 2(内) 午後3時, etc.

▷詳細…社会福祉協議会 ☎68-0503番

収入面では、市税収入が六・二%がトップで、続いて国の補助金市債の順です。また、歳出の全体構成比では、土木費(二五・五%)、民生費(二五・六%)の順で、市民生活を豊かにする事業に積極的取り組みます。

Table with 4 columns: 1世帯当たり, 1人当たり. Rows include 市民税, 固定資産税, 都市計画税, etc.



昭和63年3月31日現在 人口 439,106人 世帯数 151,048世帯

Table with 2 columns: 施設名, 費用. Rows include 耐震性貯水槽新設事業, 防火水槽新設工事, 消防車両整備事業, etc.

※収入金額が支出額に不足する額は、内部留保資金で補てんします。

中小企業組合 組織化促進強化月間 中小企業組合は、中小企業の経営能力を高めるために必要...

昭和六十三年度の決算額は歳入七百七十六億五八三十三億九百九十九万七千七百四十四円、歳出七百七十七億七千四百九十二万八千八百円、前年度と比較すると、歳入は二・一%、歳出は二・三%の伸び率となっています。

六十三年度は第三次総合五か年計画の第四年として計画に盛り込まれた新施策を積極的に推進し、その成果を上げることができました。

特別会計および企業会計 昭和六十三年度の国民健康保険特別会計ほか、六特別会計の決算額は、歳入二百九十億二千九百九十九万七千七百四十四円、歳出二百九十九億二千九百九十九万七千七百四十四円、前年度と比較すると、歳入は七・六%、歳出は七・一%の伸び率となっています。

昭和63年3月31日現在 高齢事業収益金の使途状況 民生費 100,000千円 土木費 226,000千円 教育費 100,000千円 計 426,000千円

Table with 2 columns: 施設名, 費用. Rows include 敬老おこづかい支給費, ねたきり老人福祉手当, 民間保育所関係経費, etc.

※収入金額が支出額に不足する額は、内部留保資金で補てんします。

米穀小売業者の新規許可申請の受付 ▷対象地域…市内全域 ▷許可件数…営業所(2件)、特定営業所(13件)、販売所(2件)...

63年度 決算概要 63年度 4月~9月 予算執行状況

Table with 5 columns: 科目, 当初予算額, 4月~9月末補正予算額, 予算現額, 収入率(%). Rows include 1市 税, 2地方譲与税, 3利 利交付金, etc.

Table with 5 columns: 科目, 当初予算額, 4月~9月末補正予算額, 予算現額, 執行率(%). Rows include 1議会 会費, 2総務 費, 3民生 費, etc.

※()内は62年度予算の繰り越し分です。

水道週間ポスター・作文・標語の募集 ▷テーマ…水の大切さ、水道の有効利用を訴えるもの ▷規格…ポスター=B3版(36cm×51cm)、作文=400字詰原稿用紙10枚以内...

63年度 4月~9月 予算執行状況 一般会計収入・執行率 歳入48.2% 歳出37.2%



昭和六十三年年度の当初予算は七百七十五億四千万円、九月に補正を行ってきたので、予算現額は七百六十九億五千六百四十九万九千七百七十四円となっています。

Table with 5 columns: 会計名, 当初予算額, 4月~9月末補正予算額, 予算現額, 執行率(%). Rows include 国民健康保険特別会計, 下水道事業特別会計, etc.

※()内は62年度予算の繰り越し分です。

Table with 5 columns: 区分, 当初予算額, 4月~9月末補正予算額, 予算現額, 収入率(%). Rows include 病院事業, 水道事業, 土地交通施設事業.

※収入額が支出額に不足する額は、内部留保資金で補てんします。

昭和63年度上半期(4月1日~9月30日)の予算執行状況と昭和62年度決算の概要をお知らせします。

昭和六十三年年度の当初予算は七百七十五億四千万円、九月に補正を行ってきたので、予算現額は七百六十九億五千六百四十九万九千七百七十四円となっています。

昭和六十三年年度の国民健康保険特別会計ほか、六特別会計の当初予算の合計額は四百十四億二千六百七十七円ですが、九月に国民健康保険特別会計、松谷競輪特別会計、下水道事業特別会計ほか松谷戸市営昇竜地公園事業特別会計の補正を行ってきたので、予算現額の合計は四百四十四億九千三百二十一万九千七百七十四円となっています。

特別会計および企業会計 昭和六十三年年度の国民健康保険特別会計ほか、六特別会計の決算額は、歳入二百九十億二千九百九十九万七千七百四十四円、歳出二百九十九億二千九百九十九万七千七百四十四円、前年度と比較すると、歳入は七・六%、歳出は七・一%の伸び率となっています。



※一時金の現在高なし

Table with 3 columns: 基金名, 金額(千円), 有価証券及び出資による権利. Rows include 土地開発基金, 財政調整基金, etc.

市民有財産の現在高 63年9月30日現在 国土院事業 4,345,348円 駐車場 2,225,956円 水道事業 2,556,765円 教育費 25,216,120円

快適な市民生活を目指して 一般会計予算 769億5,649万円

昭和六十三年年度の当初予算は七百七十五億四千万円、九月に補正を行ってきたので、予算現額は七百六十九億五千六百四十九万九千七百七十四円となっています。

二七の制服にだまされなくて がたり商法の被害をなくせ

生活の知恵

悪質な訪問販売には、さまざまな手口があります。今回は、その一つ「がたり商法」について、手口の特徴や被害の防ぎ方を、実際の相談処理にあたっては消費生活相談員に尋ねてみました。

がたり商法とは
かのよつに装って、商品をお客に勧める方法をがたり商法といいますが、



公的機関
かたり商法を使って販売される商品は、何らかの形で公的機関を連想させるものというふうになります。商品によって装われる身分も大体決まっています。かたり商法の中には、次のようなものがあります。

- 消防器：消防警員、消防団員、市職員、町会役員
- 避妊具：保健所職員、市職員
- 表札、郵便受け：郵便局員
- 郵政省関連団体職員
- 電話機：NTT社員

なぜ信用してしまふのか
セールスマンが自分公的機関の職員らしく見せるために、いろいろな工夫をします。

かたり商法の手口を使った盗難事件も発生
最近県内で、電力会社社員または電気工事士の偽りして配線調査料金を請求したり、金銭を持ち去るという事例が発生しています。電力会社が行う配線調査では、料金を請求されることは

自然や生活の場としての坂川を見直そうと青年会議所の仲間と参加しました。私は川の中に入りましたが、見た目以上に汚れている感じが、いろいろなゴミが、みんなど定期的に続けていけば、かなりきれいになると思います。もちろん私も、参加します。



小根本 森谷 博さん

本物に似せた制服を着たり、錯覚しやすい名称を記載した書類を見せるのが主な方法です。

どうすれば被害にあわないか
まず、公的機関が商品の訪問販売をすることは、まずありません。その上で、

- 不審な点があれば関係機関に知らせる
- 購入する場合は、代金を後払いにする
- 被害にあったと思ったら早めに消費生活センターへ相談する

これらのことに注意すれば被害にあわないですむと思います。

▽詳細：消費生活課消費生活係

花と緑

庭木の手入れと増やし方 (ピラカンサ)

バラ科の棘のある常緑低木で、ピラカンサの属名で呼ばれています。特に実物の庭木として、晩秋に実が色づき、生け垣・寄せ植えに、また小鳥がこの実を好むことから食餌木にも利用されます。

品 種
▽ワチハナモトキ：中国雲南地方原産で実は橙黄色。ほかに比べて葉幅が狭い。
▽トキワサンザシ：西アジア原産で実は鮮紅色。ピラカンサというところからこの種類が一般的。
▽ヒメヤマトキワサンザシ：ヒメヤマ原産。実は鮮紅色でトキワサンザシより幾分か小さい。
▽生け垣・寄せ植えは刈り増やし方

込みを行って形を整えます。単木で植えられたものは、自然形で枝が広がります。剪定は、剪定を行って、刈り込み・新芽のかたまつた六月ごろから秋にかけて、何回か行います。花が終わって実の付いた枝は残し、伸びた新しい枝を刈り込みます。秋に全体的に深く刈り込みと実付きが悪くなるので、伸びた枝だけ行います。
▽剪定：単木で枝の伸びすぎたものを切り戻し、全体を低くして形を整えます。実付きの枝も切ることで、実は翌年のお楽しみになります。

一般的には挿し木で増やします。六〜七月ごろに新芽を少しづつ切り、鹿沼土が赤玉土を平鉢または箱に入れて挿します。その後は半日陰で管理して下さい。

これを秋または翌年の春に移植して育てます。

病虫害
▽虫害：カイガラムシ、アブラムシが発生します。カイガラムシにはカルボス乳剤、アブラムシにはアデイオン、スミチオン乳剤を散布して下さい。
▽詳細：公園緑地課緑化係



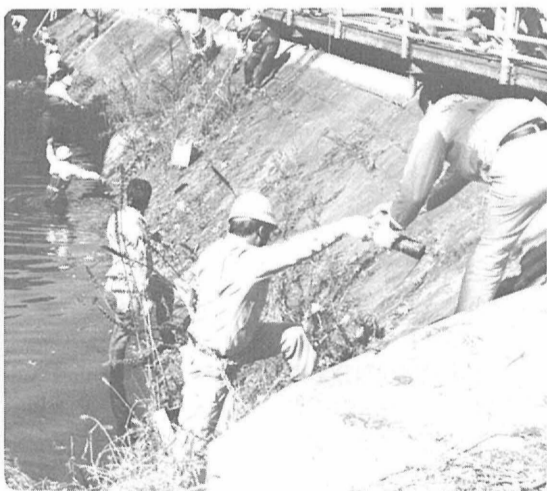
赤い実をつけたピラカンサの生け垣

ハイ・こちら内線600番

まちの話題をお知らせ下さい。

市民パワー大活躍

坂川市民清掃運動に300人が参加



ひとりひとりの努力できれいな川を

市民の集まりである「坂川を美しくする会」(岡田晴一郎会長)が中心となって、10月30日(日)に坂川市民清掃運動が実施されました。坂川清流復活を願って参加した人たちは、地元の各町会や青年会議所、老人会、子供会、市建設業協会、民間ボランティア、県や市の担当者など約300人。午前10時すぎから川底と川ぞいの2班に分かれて、松戸神社周辺の坂川約550mを清掃しました。約2時間ほどで、ヘドロが3トン車で4台、資源ゴミが2トン車で3台、燃えるゴミと燃えないゴミをあわせて2トン車7台分も。中には、自転車18台とバイク4台も含まれており、参加した人たちは、あらためて川の汚れにびっくり。清掃終了後には、松戸神社のわきで、とん汁を囲み、今後の坂川清流化についての話がはずんでいました。

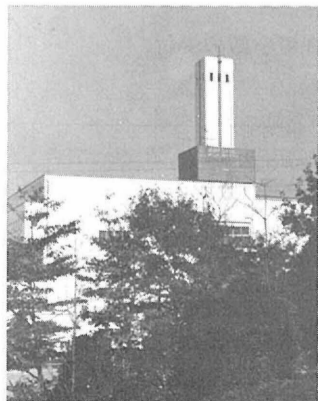
ゴミ減量はみんなの工夫で①

燃やせるゴミ(一)

燃やせるゴミの焼却処理は、六和クリーンセンターとクリーンセンターの二施設(清掃工場)で行っています。

燃やせるゴミの焼却処理
燃やせるゴミの焼却処理は、六和クリーンセンターとクリーンセンターの二施設(清掃工場)で行っています。

燃やせるゴミの焼却処理
燃やせるゴミの焼却処理は、六和クリーンセンターとクリーンセンターの二施設(清掃工場)で行っています。



燃やせるゴミの焼却施設のクリーンセンター

燃やせるゴミの焼却処理は、六和クリーンセンターとクリーンセンターの二施設(清掃工場)で行っています。

燃やせるゴミの焼却処理
燃やせるゴミの焼却処理は、六和クリーンセンターとクリーンセンターの二施設(清掃工場)で行っています。

燃やせるゴミの焼却処理
燃やせるゴミの焼却処理は、六和クリーンセンターとクリーンセンターの二施設(清掃工場)で行っています。



心をボールにのせて

長いテニス人生。今も現役で、年に数度大きな大会に出場するが、ドロー（試合の組み合わせ）が発表されたとき、師範学校を出たばかりの先生たちが楽しんで、対戦相手が決まってきたから試合は始まっているんですよ。対戦相手を選んで浮かべながらゲームの組み立てをあれこれ考えるんですよ。

楽しいに語るその顔は精悍さにあふれた年が明けると古希を迎えるとは到底思えない。

週に六日間、主婦や青少年を相手にテニス教室で教えている。教え子の中から全日本クラスの選手が何人も育っている。

「軟式テニス、今日も今井さんは一球一球心を込めてボールを打っている。」

小金原 今井 利正 さん

京都国体一成年二部五十五歳以上の部に出場、参加した国体選手の中では最高齢者だった。

国体には、戦前の明治神宮、伊勢神宮大会も含めて、今までに二十一回出場し、三度優勝している。しかし、今回は、大会規定で一度出場したら二度と出られない。

「何が何でも優勝しようと思っていたという。軟式テニスとの出会いは、生まれ故郷・徳島の尋常小学校のとき。師範学校を出たばかりの先生たちが楽しんで、対戦相手が決まってきたから試合は始まっているんですよ。対戦相手を選んで浮かべながらゲームの組み立てをあれこれ考えるんですよ。」



健康ガイド

麻しん(はしか) 予防接種

麻しんの予防接種は、生後12カ月から72カ月までの間に、委託医療機関で受けることになっています。集団生活に入る前に接種を完了することが望ましいので、医師と相談のうえ、早目に受けるようにして下さい。

接種を受けていない人で、問診票(無料券)を持っていない人は、下記のとおりハガキで申し込んで下さい。

▷申し込みする人……接種当日6歳未満で麻しんにかかったことがなく、麻しんの予防接種を受けていない人で、問診票を持っていない人

▷申し込まなくてもよい人……62年10月1日～11月30日に生まれた人には、12月初旬に直接問診票を送りますので、申し込みの必要はありません。

※以前の間診票も使えます。持っている人は、早めに受けて下さい。

271

麻しん申し込み

住所 松戸市根本
三三七一五

電話 松戸市役所
保健衛生課
麻しん係

保護者氏名
子供氏名
子供生年月日
(歳 月)

療育相談

▷日時…12月8日(木)午後1時～1時30分まで受け付け

▷会場…松戸保健所

▷対象…生後5カ月以上で、股関節脱臼(びびり)検査未受診者や整形外科的な心配のある18歳未満の人

※乳幼児の場合には母子手帳を持参して下さい。

▷申込み…電話で松戸保健所保健指導課☎61-2121番へ

検診者による胃がん検診

▷対象…市内在住の40歳以上の人で今年度まだ申し込みをしていない人(妊娠中の人は受診できません)

▷費用…500円(生活保護・市民税非課税世帯・老人医療対象者は免除)

▷実施期日…1月下旬(申込者には後日お知らせします)

▷会場…衛生会館

▷申込み…12月10日(土)までに「検診のお知らせ」に同封の胃がん検診申込書(ハガキ)に必要な事項を明記し、健康管理課業務係へ

愛の献血

期日	時間	会場	主催
11/20(日)	午前10時～午後4時	三菱銀行 新松戸支店前	松戸ユースライオンズクラブ
26(土)	午後4時～	JR 松戸駅東口	松戸市
12/4(日)	午前10時～午後3時30分	松台小学校	松戸市(協力)松台連合会

▷詳細…保健衛生課子防衛生係

▷詳細…健康管理課業務係

不用品交換情報

◎今回掲載分の紹介

▷申込方法：締め切りは十一月二十五日(当日消印有効)

①希望品名②住所③氏名④電話番号⑤届出の連絡先をハガキに明記。ハガキ一枚に品名一点のみ。

▷申込先：二二七一松戸市根本三三七一五松戸市役所消費生活課

【日用品】◆足踏みシンナー 八千円◆二千元◆食器乾燥機 五千円◆再生専用ビデオ(VHS) 五千円◆クリルパン千円◆

【子ども用品】◆メリーゴーラウンド三百円◆ベビーバス 五百円◆三百円◆二百円◆うは車 三千円◆ベビーカー 一万円◆ベビーベッド 六千円◆無料◆ベビークラック 八千円◆ベビーパギー 千五百円◆女児七五三用和服無料◆小学生学習事典 五千円◆ぬいぐるみ 三千円◆室内スベリ台 四千円◆歩行器 二千円

【スポーツ・楽器】◆藤原義江全集 七千五百円◆ベースギター 三千円◆アンプ 五千円◆ぶらさがり健康器 三千円◆自動演奏器 一万円◆フォークギター 五千円◆ステレオレコー 五千元◆ドレジャー 五千円◆アンプ 三千円

▷申込先：消費生活課消費生活係

施設あんな、文化ホール

文化ホール

文化ホールは、「見て学習して楽しめる」施設として、四十九年十一月にオープンしました。

市庁舎、市民ギャラリー、市民ホール、市民ギャラリー、郷土資料展示室、姉妹都覧会に利用されています。

市庁舎、市民ギャラリー、市民ホール、市民ギャラリー

1. 生け花・絵画などの展示会に利用されています。

市庁舎、市民ギャラリー

1. 生け花・絵画などの展示会に利用されています。

市庁舎、市民ギャラリー



松戸 栗野徳子さん

毎年、ここで開かれる文化祭の展示を楽しみにしています。これから、生け花や手芸を始めようと思っていますので、皆さんの作品を見て勉強させていただきます。

あなたの健康

こじらせない ためには 風邪をひいたら

冬は、寒さや乾燥・ホコリなどのため、他の季節より風邪をひく子が多くなります。

インフルエンザウイルスや喉痛、下痢を起すロタウイルスのような冬に活動するウイルスもあります。

また、暮れ正月は、外出して人ゴミに出る機会が増えるので、これも感染の原因となります。

おまけに、この時期は病院も休みになります。

なるべくなら、風邪をひきたくない、ひいても軽く済ませたいと思います。

し、肺炎や脱水のようになり、重症化するためにこじらせないうえに、も、ちょっとした工夫が必要なんです。

子供の風邪

予防としては

◎どうしてもという場合 台外は、子供を混んだデパートなどに連れ回さない。

◎やむを得ず、一緒に出かける時も、子供の様子をみて、ぐずったり、気分が悪そうだったら早めに帰る。

◎これは里帰りのような長期の旅行についても言えます。

◎うがいや手洗いを。手洗いは軽みられがちですが、多くのウイルスが身体に入る窓口です。外から帰って手を洗うだけで、だいぶ違ってきます。

◎暮れ正月の期間、どこへ行けば診察を受けられるのか知っておくのも大切です。

(松戸市医師会)

松戸市書道展
出品案内

- ▷対象…市内在住・在勤・在学で16歳以上の人
- ▷部門…漢字、かな、近代詩文、てん刻・刻字、墨象ほか
- ▷規格…小画仙紙半折以内(100cm×45cm)、てん刻(30cm×39cm)、タテ・ヨコ自由
- ※作品は未発表のもので、表装(仮巻きは不可)とし、額装(ガラス不可)は、ひもをつけて下さい。
- ▷搬入…2月18日(土)午前11時～午後4時30分に文化ホールへ
- ▷詳細…社会教育課市民文化係

文化ホール映画会

- ▷日時…11月26日(土)午後2時30分から
- ▷会場…文化ホール
- ▷内容…「宗谷物語」「3びきの子ぶた」
- ▷対象…小学生以上
- ▷定員…30人(先着順に当日会場で受け付け)
- ▷詳細…文化ホール ☎67-7810番

第九コンサート

- ▷日時…12月18日(日)午後3時開演
- ▷会場…市民会館ホール
- ▷費用…入場料1,000円(全席自由)
- ▷出演…松戸シティフィルハーモニー管弦楽団・松戸第九合唱団(経験ある男性団員募集中)
- ▷詳細…松戸第九コンサート実行委員会・大沢 ☎67-1798番

矢切公民館名画劇場
「植村直己物語」

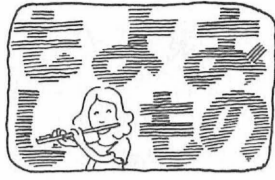
- ▷日時…11月27日(日)午後1時から
- ▷会場…矢切公民館4階ホール
- ▷定員…170人
- ▷費用…無料
- ※同時上映、市政映画「ピバノお父さん」
- ▷申込み…電話で矢切公民館 ☎68-1241番へ

うたごえ喫茶

- ▷日時…12月4日(日)午後1時30分開場、2時開演(4時30分終了)
- ▷会場…勤労会館
- ▷費用…500円(軽食費込み)
- ▷申込み…直接会場
- ▷詳細…サークルゆうかり・岸田 ☎41-1442番(夜間)

チャリティー映画会

- ▷日時…11月27日(日)午後1時30分・3時10分・4時50分からの3回上映
- ▷会場…市民会館ホール
- ▷費用…前売り700円、当日券900円(いずれも4歳以上)
- ▷詳細…身体障害者通所授産施設・いぶきの広場 ☎89-1010番



野鳥観察会「流山」

- ▷日時…11月27日(日)午前7時50分松戸駅東口デッキ上集合、午後1時現地解散
- ▷場所…江戸川沿いの田園地帯(流山市)
- ※主な野鳥はタゲリ・ケリなど
- ▷持ち物…筆記具・観察用具・弁当
- ▷申込み…電話で公園緑地課小鳥を呼ぶ係へ

文化ホール郷土歴史講座

- ▷日時…11月27日(日)午後1時30分～3時30分
- ▷会場…文化ホール
- ▷テーマ…「わら細工」へビを作ろう
- ▷対象…一般市民
- ▷定員…先着30人
- ▷費用…無料(軽作業のできる服装でハサミを持参)
- ▷申込み…11月20日(日)午前9時30分から電話で文化ホール ☎67-7810番へ

婦人会館ケーキ作り講習
「クリスマスに手作りケーキを」

- ▷日時…12月8日・15日・22日の各木曜日、午前10時～正午
- ▷会場…婦人会館3階実習室
- ▷内容…クリスマスフルーツケーキ、ブッシュ・ド・ノエル、ホワイトクリスマスケーキの3回コース
- ▷対象…市内在住・在勤の人
- ▷定員…35人(保育付=2歳以上学齢期までの子ども10人)
- ▷講師…菓子研究家・植本倫利子氏
- ▷持ち物…前かけ・筆記用具
- ▷費用…1,500円(3回分)
- ▷申込み…11月22日(火)午前10時から電話で婦人会館 ☎64-8778番へ [定員になり次第締め切り]

映画会「親馬鹿子守唄」

- ▷日時…11月29日(火)午後1時から
- ▷会場…小金原老人福祉センター
- ▷主演…エノケン
- ▷対象…市内在住の60歳以上の人
- ▷費用…無料
- ▷詳細…小金原老人福祉センター ☎44-8270番



江戸川の浅瀬でエサをとる水鳥たち

文化講演会

「円高の影響と私たちの暮らし」

- ▷日時…11月26日(土)午後1時30分～3時30分
- ▷会場…矢切公民館4階ホール
- ▷講師…野村総合研究所経済調査部金融調査室長・荻原洋氏
- ▷定員…170人
- ▷申込み…電話で矢切公民館 ☎68-1241番へ

音楽の広場
(コーラス)

- ▷日時…11月29日(火)午後1時30分～3時30分
- ▷会場…婦人会館4Fホール
- ▷費用…無料
- ▷詳細…社会教育課市民文化係

女声合唱団コール・メイ
チャリティーコンサート

- ▷日時…12月4日(日)①カトリック松戸教会午後2時～3時30分 ②市民劇場午後6時～7時30分
- ▷曲目…モーツァルト「戴冠ミサ」、クリスマス讃美歌ほか
- ▷出演…指揮・河野正幸、ソプラノ・小泉恵子、バス・水野賢治ほか
- ▷費用…入場料1,000円(全席自由)
- ▷詳細…大沢 ☎67-1798番

実践倫理講演会

- ▷日時…11月27日(日)午前10時～11時30分
- ▷会場…市民会館ホール
- ▷費用…無料
- ▷申込み…直接会場
- ▷詳細…実践倫理宏正会・浅井 ☎67-8613番

おしらせ

- 市役所(66)1111 ●常盤平支所(87)2131
- 小金支所(41)5101 ●小金原支所(44)4151
- 六実支所(85)0113 ●馬橋支所(45)2131
- 新松戸支所(43)5111 ●矢切支所(62)3181
- 東部支所(92)3061

保健セミナー講演会

「ワット隆子の笑って長生き」
自分の手で見つけよう乳ガン

- ▷日時…12月8日(木)午前10時～正午
- ▷会場…衛生会館3階
- ▷対象…30歳～50歳代の女性
- ▷講師…乳ガン体験者の会「あけぼの会」会長・ワット隆子氏
- ▷定員…先着150人
- ▷詳細…健康管理課松戸方面保健室

婚前・新婚学級
(おしどり学級)

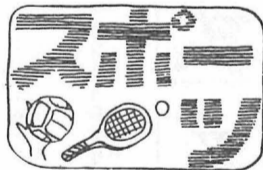
11/28 (月)	結婚って・親になるってどんなこと？(夫の役割・妻の役割) 千葉大学保健管理センター 時田光人氏 血液検査(貧血・血液型・梅毒・風疹抗体価)を希望者に有料で実施
12/5 (月)	男性と女性のからだについて(妊婦・出産へむけて) 医師 林 謙治氏 血圧測定・尿検査を無料で実施
12 (月)	ファミリープランニング (元気な子どもを産むために・正しい妊娠・避妊) 映画 グルーブワーク

※3日間で1コースですが、1日だけでも結構です。

- ▷時間…午後6時30分～8時30分
- ▷会場…勤労会館
- ▷対象…未婚あるいは新婚の男女(ひとりでも参加できます)
- ▷申込み…11月26日(土)までに電話で健康管理課松戸方面保健室へ

秋のさつき・盆栽展
(チャリティーバザー)

- ▷日時…11月26日(土)・27日(日)午前9時～午後5時
- ▷会場…常盤平市民センター
- ▷詳細…松戸さつき協会・渡辺 ☎62-1356番



婦人グラウンドゴルフ大会

- ▷日時…11月27日(日)午前9時から
- ▷会場…第五中学校運動場
- ▷費用…無料(1チーム6人、補欠1人)
- ▷申込み…11月24日(木)までに各地区体育指導委員へ
- ▷詳細…体育指導委員・中川 ☎92-5511番

バドミントン教室

- ▷日時…11月27日、12月4日の各日曜日、午前10時～正午
- ▷会場…八ヶ崎小学校体育館
- ▷対象…一般男女(初心者)
- ▷費用…無料(当日会場申込み)
- ※上履用運動靴、ラケットのある人は持参
- ▷詳細…体育指導委員・長谷川 ☎41-7925番

雪に親しむ会
(スキー)

- ▷日時…12月29日(木)午後9時30分(伊勢丹前広場集合)～64年1月2日(月)午後8時帰着
- ▷場所…猪苗代スキー場
- ▷対象…市民先着40人(小学低学年は付き添いが必要です)
- ▷費用…大人39,000円、小人(中学生まで)36,000円(往復バス代・民宿3泊半・傷害保険料を含む)
- ▷詳細…スキー連盟・高橋 ☎62-1800番

カーリング教室

- ▷日時…11月26日、12月3日・10日の各土曜日、午後7時～8時
- ▷会場…新松戸スターランド・アイススケートリンク場
- ▷対象…市内在住・在勤で18歳以上の男女計20人
- ▷費用…無料
- ※ズボンと運動靴を持参
- ▷申込み…11月25日(金)[必着]で、ハガキに住所・氏名・年齢・電話番号を記入して、〒270松戸市ニッ木3千葉県カーリング協会(☎41-2121番)へ

卓球初心者チャレンジ教室

- ▷日時…12月3日(土)午後1時30分～4時30分
- ▷会場…小金原体育館
- ▷対象…一般市民
- ▷費用…1人500円
- ▷申込み…11月8日(土)までに電話で松戸市卓球協会・五十嵐 ☎65-1510番へ

バドミントン教室

- ▷日時…11月27日(日)午前8時30分から
- ▷会場…柿ノ木台小学校体育館
- ▷対象…一般市民
- ▷費用…無料(当日会場受け付け)
- ※運動可能な服装と上履き持参
- ▷詳細…体育指導委員・渡辺 ☎63-8012番

卓球教室

- ▷日時…11月27日、12月4日の各日曜日、午前9時～正午
- ▷会場…小金原体育館
- ▷対象…一般市民
- ▷費用…無料(当日会場受け付け)
- ※運動可能な服装と上履き持参(お持ちの人はラケットも)
- ▷詳細…体育指導委員・篠崎 ☎87-3336番

救急医療体制 健康保険証を忘れずに!

- ◆夜間急病診療所(毎日)・午後8時～11時 衛生会館内 ☎68-3756番
- ◆待機病院(毎日)・午後5時～午前9時 テレホンサービス ☎66-0010番
- ◆緊急休日在宅当直医・午前9時～午後5時 テレホンサービス ☎66-0010番
- ◆休日歯科診療所・午前9時～正午 衛生会館内 ☎65-3430番