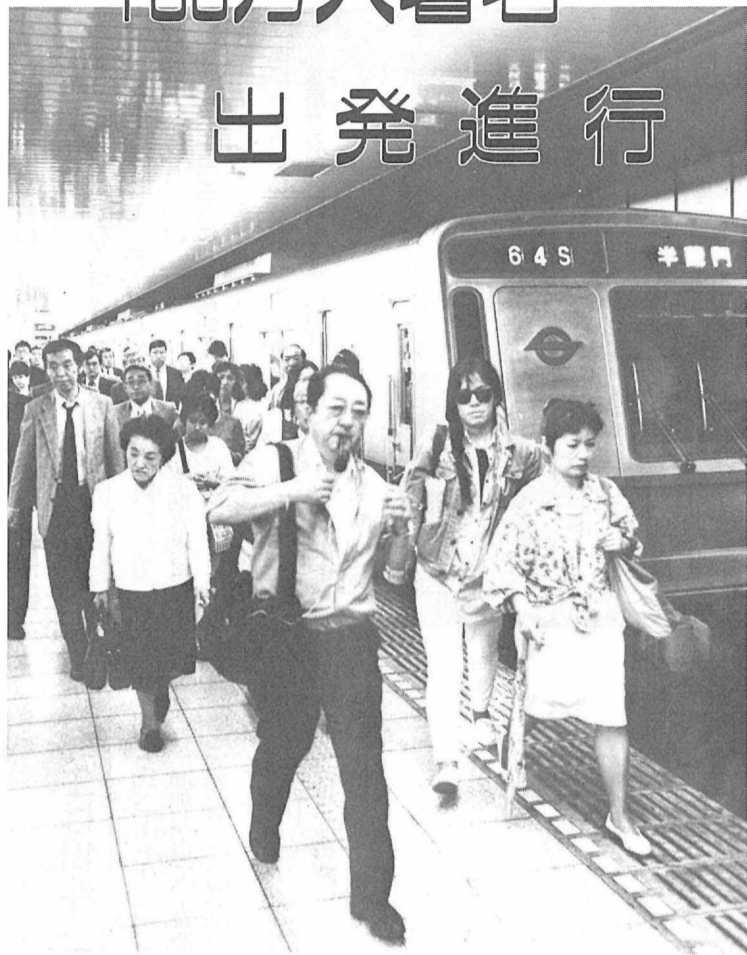


市のようす (7月1日現在)			
■人口	447,335人	(+639)	() は前月比
男	226,885人	(+345)	
女	220,450人	(+294)	
■世帯	151,860	(+373)	

編集・発行=松戸市役所広聴部広報課
 〒271 松戸市根本387番地の5 ☎(66)1111番

**100万人署名
 出発進行**



地下鉄11号線松戸までの早期延伸の実現を目指して、三区(江東、墨田、葛飾)と松戸市では、一〇〇万人を目標に、八月十一日から十月十日まで、署名運動を展開します。

JR常磐線の混雑緩和と地下鉄11号線の松戸乗り入れは、私たちの願いです。皆さんの署名で、地下鉄を松戸に呼ぶことが出来るのです。署名のご協力をお願いします。

松戸市は、東京都に隣接しているため、早くから開発が進み、東京郊外の住宅都市として人口も急上昇し、現在、四十五万人にもなろうとしています。

全国でも二十八番目の都市として発展しています。

鉄道網は、市内にJR常磐線を含めて、五本が通っています。その中心となる駅が松戸駅です。

市内の通勤者のほとんどが松戸駅を經由して東京に通っています。

東京への玄関口である松戸駅は、一日の平均乗降客が、約二十九万人。これはJR東日本で十三番目の乗車人員の駅にまでなっています。十位以内になるのも時間の問題です。二十九万人の乗降客が利用する松戸駅の混雑のピークは、なんといつても午前七時三十分

分から八時三十分までの時間帯で、混雑率は、二〇〇%を超え、ひと電車以上見合わせる光景もしばしば見られます。

再三の陳情を繰り返して

そこで、市では常磐線の混雑解消を目的に、地下鉄の松戸乗り入れを運輸大臣、営団総裁、自民党政調会長など、関係要路への陳情を行いつつきました。

特に、五十九年には市民の皆さんの協力によって集めた、二十九万人の署名をもつて陳情を行った結果、その悲願が果たって、六十年七月十一日、「運輸政策審議会答申」

の中に、地下鉄11号線(駒込町〜錦糸町)金町線(松戸延伸)が盛り込まれました。

地下鉄11号線延伸の早期実現運動は、八号線と併せて、沿線の江東・墨田・葛飾の三区とともに、六十一年十二月、地下鉄八・十一号線促進連絡協議会を結成し、再三にわたって、国、県、営団などの関係機関に対する陳情を繰り返してきました。

六月八日には、住民運動の母体として官民一体となった「地下鉄八・十一号線早期実現松戸市実行委員会」が発足しました。

この実行委員会は、会長に松戸市長、副会長に松戸市議会議長と商工会議所会頭が就任し、市政協力委員連合会副会長、安全都市協議会副会長が委員となった組織です。

また、七月十四日には、市選出議員、松戸市長、市議会議長、市議会各会派幹事長ら、千葉県知事へ「地下鉄11号線の松戸延伸早期実現にご尽力願いたい旨」の

**8月11日 一〇〇万人を目指して
 署名運動始まる**

松戸市と三区(江東、墨田、葛飾)で結成した地下鉄八・十一号線促進連絡協議会との協調事業として署名運動が開始されます。

期間は、八号線・十一号線にちなんで、八月十一日から十月十日まで、一〇〇万人署名を目標に、全市、区をあげて運動を展開することになりました。

十一月八日には、市民会館で、運輸大臣、帝都高速交通営団総裁らを迎えて、住民決起大会を開催するほか、葛飾区内で一三区合同の決起大会も予定しています。

皆さんの署名は、何ものにも勝ります。市民一丸となっ

今後、営団地下鉄が路線建設を計画しているものに、①十三号線(池袋〜渋谷)②七号線(北区岩淵町〜浦和市東部)③八・十一号線の三つの路線があります。(別参照)

この三つの路線のうち、どれから着手していくかが、これからの問題となってきます。八・十一号線を優先して建設

させるもつとも効果的な方法は、市民の皆さんの力を結集し、その熱い希望を関係機関に示していくことです。

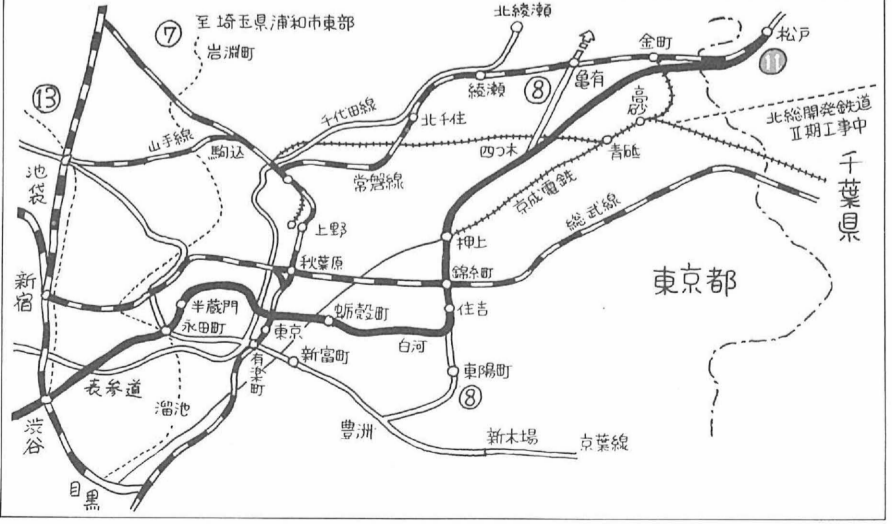
そこで、市では市内各団体に協力を仰ぎ、三区とも協調しながら、大規模な署名運動を展開することとしました。

署名は、市内に住んでいる人をはじめ、通勤、通学の人など、幅広い人たちの署名をお願いします。

皆さんの協力がなければ、地下鉄11号線の早期延伸は実現出来ません。

ご家庭や職場に署名簿が回つてきましたら、署名のご記入をお願いします。

▽詳細：企画課



地下鉄11号線の松戸延伸早期実現にご尽力願いたい旨の陳情書を提出しました。

地下鉄11号線 松戸への延伸促進計画の経過

- 59年10月25日...29万有余の署名をもって、運輸省など関係機関へ陳情
- 60年7月11日...運輸政策審議会が75年を目標に地下鉄11号線の松戸までの延伸を運輸大臣に答申
- 61年12月18日...松戸市・葛飾区・墨田区・江東区の1市3区で構成する「地下鉄8・11号線促進連絡協議会」が発足
- 62年9月2日...運輸大臣、帝都高速交通営団へ陳情
- 8月29日...千葉県知事へ陳情
- 10月14日...東京都知事へ陳情
- 63年3月28日...帝都高速交通営団へ陳情
- 6月8日...官民一体となった「地下鉄8・11号線早期実現松戸市実行委員会」が発足
- 7月14日...千葉県知事へ陳情

今月の納期は

市・県民税...定期納期限は八月三十一日

早め納付納入をお願いします。

安全・確実な
 □座振替のご利用を



秋の味覚がいっぱいです

8/20(土) 観光梨園オープン

市内四地区の観光梨園がオープンします。観光梨園の入場はすべて無料です。

▽開園期間：八月二十日(土)～十月十五日(土)

〈地区・交通〉

▽高塚地区：松戸駅から京成バス(国立松戸病院行き)で東部スポーツパーク入口から終点までの各停留所下車。または、京成バス(梨香台団地行き)で団地入口から終点までの各停留所下車

※連絡先：渡来 ☎92-6471 番

▽五香・金ヶ作地区：新京成

品 種	時 期	格 格 価 (1kg)
幸 水	8月中旬	450円
多 摩		
豊 水	8月下旬 9月中旬	250円
菊 水		
長 十 郎	9月下旬	450円
新 高		

電鉄常盤平・五香・元山の各駅下車。五香駅から新京成バス(小新山行き)で金ヶ作入口下車

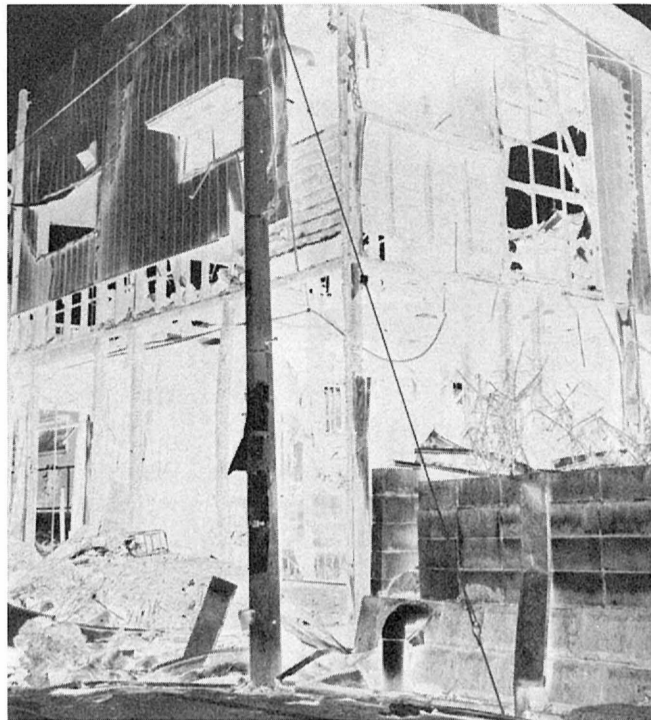
※連絡先：真鳴 ☎87-1019 番

▽六実地区：東武鉄道六実駅下車。または、松戸駅西口から京成バス(白井平塚・白井工業団地行き)で五香駅から六実駅間の各停留所下車

※連絡先：皆川 ☎87-5339 番

▽詳細：商工課事業係

「油なべ」に引火 依然 63年上半期火災白書・救急白書 1億7,700万円が灰に



63年上半期火災白書

火災損害額		約1億7,700万円	
建物焼損棟数	全 焼	17棟	95棟
	半 焼	5棟	
	部分焼	73棟	
建物焼損面積	約1,450㎡		
り災世帯・人員	79世帯 234人		
火災による死傷者	死 者	3人	
	負傷者	15人	

市消防局は、六十三年上半期の火災白書・救急白書を発表しました。

白書によると、今年の一月から六月までに、松戸市内で起きた火災は百一件で、三人が亡くなり十五人が負傷しています。

一方、救急出場は四千三百八件と、前年同期に比べ三百三十四件増加しています。

これは、二日に一件の火災が発生し、一時間に一回の割合で救急車が現場に向かっていることになりま。

火災白書 上半期火災発生は101件

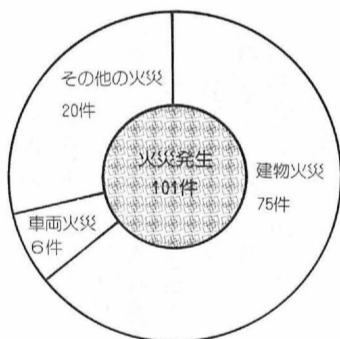
市消防局が発表した六十三年上半期火災白書によると、今年一月から六月までに松戸市内で発生した火災は百一件で、三人が亡くなり十五人が負傷しています。

火災の発生件数は、前年の

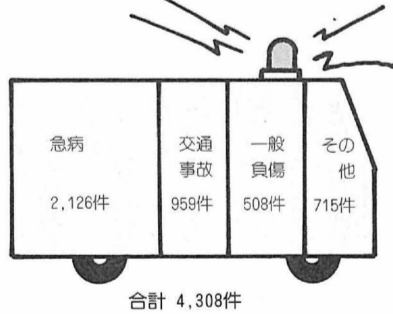
多い不注意や 不始末による火災

百一件発生した火災の内訳は、建物火災七十五件、車両

63年上半期火災発生件数



63年上半期救急出場件数



救急白書 救急出場334件の増加

今年一月から六月までの救急出場件数は四千三百八件と、前年の同期に比べて三百三十四件増加しています。

救急車の一日平均出場回数は約二十四回で、一時間に一回の割合で出場しています。

救急出場件数の内訳では、急病二千二百一十六件、交通事故九百五十九件、一般負傷五百八件、その他(労災など)七百十五件となっています。

火災六件、その他(枯草やゴミなど)の火災二十件となっています。

建物火災では、七十九世帯二百三十四人が災にあって、九十五棟(約千四百五十平方メートル)が焼損しています。

火災原因の中では、「油なべをかけたガスコンロの火の消し忘れ(十七件)」、「たばこの投げ捨てや寝たばこ(十二件)」などの、不注意や不始末から起こる火災が多く発生しています。

中学校卒業程度認定試験

病氣などやむを得ない理由で義務教育諸学校に就学できず、就学を猶予または免除された人などに対して、国が中学校卒業程度の学力があるかどうかを認定するための試験を実施します。

合格者には、高等学校入學資格が与えられます。

▽願書受付期間：八月八日(月)～九月七日(水)

▽受付場所：県教育庁指導課

▽試験日：十月十二日(金)

▽科目：国語・社会・数学・理科・外国語

▽詳細：市教育委員会学務課学務係

9月1日 総合防災訓練

交通規制にご協力を

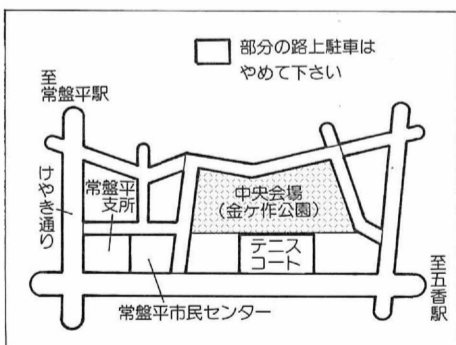
九月一日(木)に金ヶ作公園で総合防災訓練が行われます。

この訓練では、周辺の道路を利用した災害復旧などの実践的な訓練が行われます。

会場周辺での交通規制にご協力をお願いします。

▽規制時間：午前八時～正午。

▽詳細：防災課



経営・融資相談

▽日時：8月17日(水)午前10時～午後4時

▽会場：市民相談コーナー

▽内容：経営および融資全般

▽相談者：中小企業経営コンサルタント

▽費用：無料

▽詳細：商工課振興係

高齢福祉年金証書の回収と交付

▽証書の回収：8月初旬までに案内書・証書回収封筒・特別証書(4月～7月の引き上げられた差額分)を送ります。8月期分を受け取る時は、特別証書(引き上げ)分を併せて受け取り、年金証書と特別

証書の両方を返送して下さい。

▽証書の交付：10月下旬に簡易書留郵便で送ります。

※証書が新しくなる人は、手続きがありますので、国民年金課窓口でお渡しします。

▽詳細：国民年金課給付係

明るい選挙啓発ポスター募集

▽内容：明るい選挙を表現するもの・色彩自由・大きさ45cm×30cm～55cm×40cm以内

▽対象：市内在住の小・中学生、高校生

▽申込み：作品に学校名・学年・氏名(ふりがな)・性別を記入し、各学校を通して9月10日(土)までに選挙管理委員会事務局へ

※自作のもの1人1点まで。作品は自由に利用させていただき、返却しません。

▽詳細：選挙管理委員会事務局

市内河川・手賀沼 写真パネル展示会

「市内河川」

▽期日：8月8日(月)～20日(土)

▽会場：市役所1階本館・新館

児童扶養手当 8月期分を支給

8月期分児童扶養手当を支給します。郵便局で受領している人は、8月11日(木)から、口座振り込みで受領している人は、8月18日(木)からの支払いです。

※63年度分現況届の受け付けを行います。8月初旬までに児童扶養手当現況届を送りますので、必要事項を記入して、8月11日(木)～9月10日(土)の間に援護課まで来庁して下さい。

▽詳細：援護課援護係

市内河川・手賀沼 連絡通路 「手賀沼」

▽期日：8月22日(月)～27日(土)

▽会場：六実市民センター1階通路

▽詳細：生活環境課生活環境係

今年度の保険料率が、下表のように決定しました。皆さんの年間保険料額は、所得割額、被保険者均等割額、世帯別平等割額の合計ですが、四十万円を超える金額は課されません。

七月までは、暫定賦課された保険料を納めていた皆さま

国民健康保険

新保険料率が決定しました

したが、これ以後、年間保険料額から既に納付した保険料を差し引いた金額を、三期(八月納期)・十期(六十四年三月納期)の八回に分けて、納めていただくこととなります。

▽詳細：国民健康保険課保険料賦課係

① 所得割額	6.1%
② 被保険者均等割額	7,150円
③ 世帯別平等割額	7,460円

①所得がある加入者ごとに、所得から基礎控除28万円を引いた金額にかけます。
②加入者1人分の年額で、世帯の加入者数をかけます。
③1世帯に対しての年額です。



夏の夜空を鮮かに彩ります(昨年の大会から)

松戸花火大会

8月13日(土)

家族そろってお楽しみください

市内の恒例行事となった、第二回松戸花火大会が、八月十三日(土)に江戸川河川敷で行われます。

当日は松戸の夜空を、八千発の花火が鮮やかに彩ります。この夏のパノラマを、ぜひ皆さんでお楽しみ下さい。

▽日時：八月十三日(土)午後七時三十分～九時(雨天・荒天の場合は、二十日(土)に順延)

▽場所：江戸川河川敷(樋野口地先)

▽交通：JR松戸駅西口下車徒歩七分

当日は周辺道路が規制されます

交通規制

見物する人にもお願い

○当日午後六時三十分～十時までは、交通規制を実施します。(下表の交通規制図を参照。)

○交通規制標識、交通係員の指示には必ず従ってください。

○駐車場がありませんので、公共の交通機関を利用し、車や自転車での来場はご遠慮下さい。

花火見物をする人に、次のことをお願いします。

- (1)危険区域には、絶対に入らないで下さい。
- (2)警備員の指示に必ず従ってください。
- (3)家族連れで見物する人は、幼児に住所・氏名などの名札を付けて下さい(迷子は大和本部の迷子救護所へ)。
- (4)ゴミは各自で持ち帰って下さい。

▽詳細：松戸花火大会実行委員会(商工会議所内) ☎64-3117番

8/7(日) ふれあい広場開催

八月七日(日)の正午から午後六時までの間、常盤平歩行者天国「ふれあい広場」が開催されます。

当日は、各種団体の特別参加など、バラエティーに富んだ催しが計画されています。

歩行者天国開催時間中は、交通規制にご協力下さい

常盤平けやき通りの周辺で交通規制が行われますので、ご協力をお願いします。

▽日時：八月七日(日)正午～午後六時

▽場所：常盤平けやき通りの西友常盤平店前から常盤平支所までの区間

遺児手当8月期分

10日(水)に振り込みます

遺児手当の八月期分(四月～七月)を、八月十日(水)以降、受給者の指定口座に振り込みますので、確認して下さい。

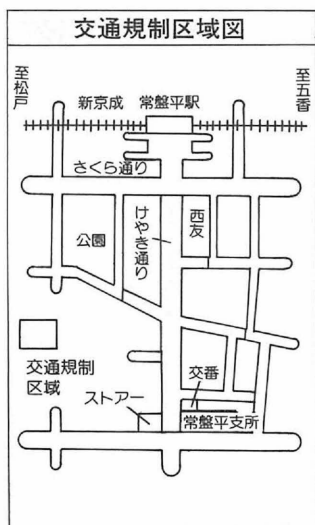
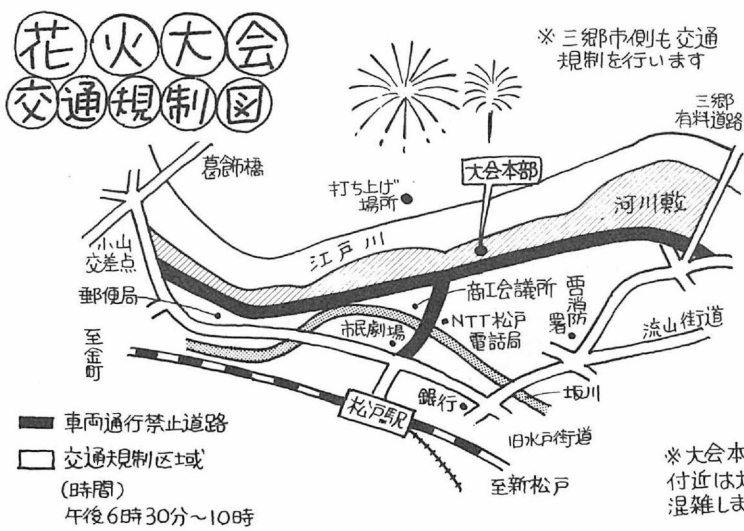
遺児手当は、両親または父母の一方と死別した義務教育終了前の児童を扶養し、六十歳未満の者が、

変更届は忘れずに

受給内容に次のような変更があったときは、保護課へ届

- ・市内での住所変更や振込先銀行を変更するとき
- ・氏名を変更したとき
- ・受給者が婚姻したとき

▽詳細：保護課保護係 ☎63-9000番



英語スピーチ・コンテスト出場者募集

▽日時…10月15日(土)午後1時30分から

▽会場…勤労会館

▽対象…市内に在住・在学の高校生

▽内容…5分以内のフリー・スピーチ

▽賞…松戸市長賞・オーストラリア大使賞・豪日交流基金賞・松戸市姉妹都市協会会長賞・松戸市教育長賞

▽申込み…電話で9月10日(土)までに、松戸市姉妹都市協会(市役所秘書課内)へ

生きがい福祉事業団 指導員募集

▽募集人員…1人

▽職種…障害者(児)の作業指導など

▽対象…60～62歳の男性で、自動車運転免許を持っていて、心身に健康な、障害者福祉に情熱のある人

▽給与・待遇…当財団法人規程による

▽申込み…直接(財)松戸市生きがい福祉事業団(松戸市金ヶ作277-4 ☎84-3191番)へ

63年度調理師試験

▽試験期日…10月28日(金)

▽願書受付期間…8月31日(水)～9月2日(金)

※願書の配布は7月中旬以降

▽詳細…松戸保健所栄養担当 ☎61-2121番

文化ホールギャラリー

8月

映画と人形劇おぼろけ芝居

期日	会場	時間
八月五日	五香市民センター	午後三時～四時
土日	松飛台市民センター	午後三時～四時

※定員になった場合は入場をお断りします。

▽詳細：市立図書館 ☎65-5115番

※世界平和都市宣言行事・平和パノラマ展：十二日～十六日

※開館時間は、月曜・祝日を除く毎日午前10時～午後6時

初日と最終日は、時間の変更もあります。

(文化ホール ☎68-7810番)

市民会館ホール 市民劇場 月のおもな催し物



(ピアノ発表会より) 晴れの舞台です

市民会館ホール	市民劇場		
	期日	内容	開演時間
10月14日(金)まで、改修工事のため休館中	7(日)	第8回定期演奏会 (吹奏楽) ☆	14:00
	10(水)	平和都市宣言記念事業 映画観賞会	13:00
	14(日)	ポピュラーコンサート	13:30
	20(土)	松戸市民劇団 創立10周年記念公演 ☆	18:30
	21(日)	平和集会和コンサート☆	10:00
	24(水)	子供ジャズダンス発表会	15:00
	25(木)	NTT松戸夏休み子ども音楽鑑賞会	10:00
	27(土)	音楽会(ピアノ・バイオリン・管楽器)	15:00
	28(日)	ピアノ・エレフトーン発表会	11:30
	31(水)	ピアノ発表会	13:30

※市民会館・市民劇場とも、休館日は月曜日です。
 ☆印のついている催し物は有料です。
 ▶詳細…市民会館 ☎68-1237 ~ 8 番、市民劇場 ☎68-0070 番

④ あなた の役は 地震だ!!



避難計画は、町(自治)会や自主防災組織で十分打ち合わせをして具体的に決めて、防災訓練などを通じて地区全体に周知しておきましょう。

(一)地震予知情報は、市の防災無線や広報車などで市民の皆さんにお知らせしますが、町(自治)会や自主防災組織の情報班は、地区の住民に漏れなく伝達しましょう。

(二)避難の必要がある場合には、出火防止の措置をとり、あらかじめ町(自治)会や自主防災組織で決められた集合同所(一時避難場所)へ

集まり、まとまって避難しましょう。

(三)身体障害者、老人、乳幼児のいる家庭などの避難は、町(自治)会や自主防災組織で定めた役割分担に従い協力して行いましょう。

四建物の耐震診断で安全性が高いと判定された場合は、必ずしも戸外へ避難する必要はないと考えられます。いすれにしても、地震予知情報の内容と周辺の危険度をよく考えて、その対応を判断することが大切です。

▽詳細…防災課

警戒宣言が出た時の避難

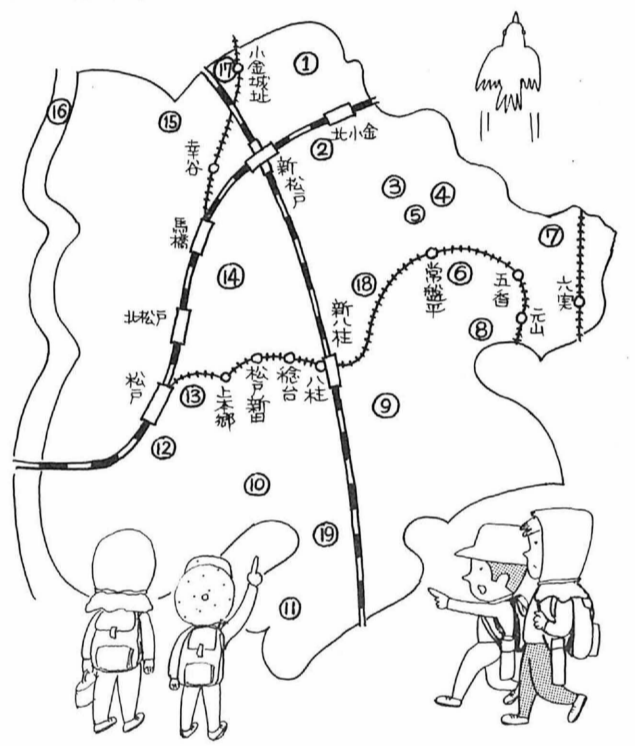
避難には、東海地震が予知され警戒宣言が出された時の避難と、突然地震が起こった時の避難とがあります。

今回は、警戒宣言が出された時の避難についてお話しします。

〔避難場所一覧表〕

広域避難場所名	番号	指定避難場所名	所在地
① 小高 金専	①	本土寺	平賀63
	②	新松戸中央公園	新松戸6丁目22
③ 21世紀の森と広場	③	東漸寺	小金359-1
	④	ユウカリ交通公園	小金原1丁目25
	⑤	小金原公園	小金原6丁目10
	⑥	栗ヶ沢公園	小金原8丁目26
	⑦	金ヶ作公園	常盤平3丁目27
	⑧	松戸運動公園	上本郷4434
⑨ 八柱霊園	⑨	六実中央公園	六高台3丁目142
	⑩	陸上自衛隊松戸駐屯地	五香六実5
	⑪	八柱霊園	田中新田48-2
	⑫	県立松戸南高校東フロンセンター	紙敷1199 高塚新田352
⑬ 千葉大学園芸学部	⑬	市立梨香台小学校	高塚新田512-13
	⑭	千葉大学園芸学部	松戸648
⑮ 江戸川河川敷	⑮	松戸中央公園	岩瀬487-1
	⑯	江戸川河川敷	市内流域部分

指定避難場所の※印は広域避難場所を兼ねています



「まちをよく知り、愛着を持つために」 「松戸がよくわかる本」

市民の皆さんに自分の住む街をよく知ってもらい、新しい街づくり運動のひとつのきっかけになればと、松戸青年会議所から「松戸がよくわかる本」が出版されました。

200人を超える市民の寄稿をもとに作られたこの本は、「自然巡り編」「歴史散歩編」「昔の話編」「暮らしの問題編」「サークル編」「郷愁編」「なるほど編」の7編で構成されています。

その中には、子どものころの思い出を織り交ぜて、昔の風習・自然をつづた「農家の四季・小金周辺」など、興味深い159項目の話が収められています。



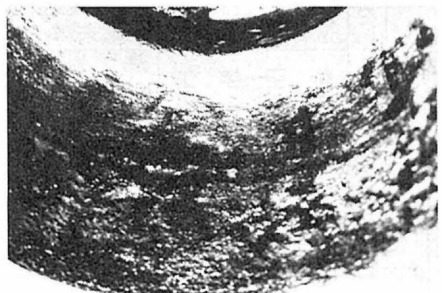
楽しく読めます

この本を読んでみて、自分の住んでいる街について、知らないことが多いのは、びっくりしました。



小山 輝江子さん

次いで滋賀県蓮花寺(弘安八年―二八五年)、山形県仏向寺(永仁三年―一二九五年)、栃木県日光市の常行堂(正安二年―三〇〇年)となっており、本



本尊台座の墨書銘

これは、兵庫県の浄土寺と奈良県の東大寺の鉦鼓が最も古く、建久九年(一一九八年)でいすれも重要文化財に指定されています(東漸寺にも安元二年―一七六二年の伏鉦があったそうですが、現存しません)。

(参考資料・松下邦夫著「松戸の歴史案内」)

本福寺の鉦鼓は、松戸市内はもちろんのこと、下総地方の数少ない時宗活動の様子を知る上で大変貴重な史料といえます。

また作られた時代の古さの点でも注目すべきものがあります。これまでに判明したもののなかでは、兵庫県の浄土寺と奈良県の東大寺の鉦鼓が最も古く、建久九年(一一九八年)でいすれも重要文化財に指定されています(東漸寺にも安元二年―一七六二年の伏鉦があったそうですが、現存しません)。

また、本尊の台座裏面内側には、「於下総国 白井庄 大出 沢之 住人等 〇 〇 〇 〇 〇 〇」とかすかに読める墨書銘があります。本福寺の鉦鼓と弥陀三尊仏は、市の指定文化財となっています。

阿弥陀如来像の高さは四三・五寸、別に台座が十一寸、脇侍の仏像はいずれも三十寸、台座十寸となっています。

材質は青銅で、製作年代は刻銘がないので明瞭ではありませんが、鎌倉時代末のものであるといわれています。

福寺のものは、全国で六番目に古いのではないかと考えられています。

まじどど歴史 16 上本郷の本福寺

嘉元の鉦鼓

上本郷の礼拝山本福寺は、東葛地方でもわずか三万寺しかない時宗遊行派の寺です。

明治十二年の寺院明細帳によると、開基は元応元年(一二三二年)三月十五日とありますが、終戦後に同寺の檀家の屋根裏から鉦鼓が発見され、この口縁部に「嘉元元年癸卯九月日」として「本福寺開祖阿弥陀」と陰刻された銘があったことから、遊行二代(他阿上人)の三〇〇年没が嘉元元年(一二三三年)に開創したのではないかと推定されました。

弥陀三尊

本福寺の本尊は阿弥陀如来で、向かって右側に観音菩薩、左側には勢至菩薩の脇侍があります。この形式は長野の善光寺の三尊仏と同じであることから、一般に「善光寺式」といわれています。



出来上がりが楽しみです



松戸七宝焼サークル

松戸七宝焼サークルは、五十四年三月、成人学校の卒業生たちによって結成されました。会員は現在女性ばかり、十五人います。

七宝焼の歴史は古く、わが国では奈良時代から始められました。出来栄が、まるで七つの宝をちりばめたように色鮮やかなところから七宝焼と言われていますが、会員のみならず作るものは、本当にみなごとなのです。

銅板を薄めた塩酸で洗い、酸化鉛などを含む鮮やかなエナメル粉を、電気炉で七五〇度から八五〇度の高温で溶着させます。

おもに皿や額絵、アクセサリを作っています。図や柄を思い浮かべて焼いていますが、出来上がってみなげればわかりません。偶然にすばらしいものが出てくることもありますし、失望することもあります。

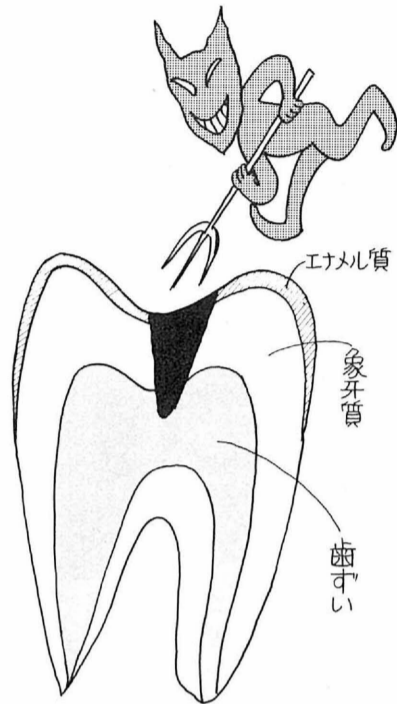
毎週金曜日、矢切公民館で活動しており、作品を見せ合ったり、自慢し合ったり楽しい時を過ごしています。

あなたも伝統ある、色鮮やかな七宝焼を、楽しんでみてはいかがですか。



日野 由子さん
二十世紀が丘丸山町

むし歯の出来方・進み方



その② 進み方

(一)むし歯1度(C1)
歯の表面(エナメル質)が溶かされた状態で、この時点ではしみたり痛んだりすることはありません。

(二)むし歯2度(C2)
C1からさらに進み、象牙質に達します。冷たいものがしみたり痛みを感じます。肉眼や、レントゲンフィルムで分かります。

(三)むし歯3度(C3)
歯の内部にある神経(歯髄)まで進みます。冷たいもの、熱いもの、しみて食べ物や噛んだりすると、強く痛み、じっとしていても

(四)むし歯4度(C4)
歯の部分(歯冠部)がなくなり、根だけが残ります。特に根の先に病巣を作り、化膿して歯肉がはれたりします。

また、全身の病気をひきおこすこともあります。早めに治療を受けましょう。
(松戸・歯科医師会)

ハハ・こちら内線600番

まちの話題をお知らせ下さい。

涼やかな音色 夏の風物詩

スズムシ 配布される

7月22日、恒例となっているスズムシの配布が行われました。松戸駅西口公園、金ヶ作公園駐車場横、東漸寺山門前の3カ所です。計16,000匹が用意され、朝早くから大勢の人が列をつくりました。夏休みに入ったばかりのため子どもたちの姿も多く目につき、スズムシの入った虫かごや紙箱を大事そうに胸に抱えていました。



大事に育ててね



松戸 篠崎 秀子さん
信人くん(小2)

スズムシをもらいに来たのは、今回が初めてです。子どもが昆虫を飼うのが好きなので、わたられてやってきました。

家方千葉大の園芸学部の近くなので、よく虫が飛んで来ます。

今は、先日迷い込んで来たコクワガタを飼っています。子どもは新潟へ帰省したら、たくさん虫を捕ろうと楽しみにしているようです。

サクル会員募集

- 並木の会(手あみ)
 - ▽日時: ①毎週木曜日 ②毎週水曜日、各午前九時三十分〜正午
 - ▽会場: 小金市民センター
 - ▽費用: 月千五百円(入会金千五百円)
 - ▽詳細: 内山 41-4414番
 - ▽日時: 毎週水曜日、午後七時〜九時
 - ▽会場: 小金市民センター
 - ▽費用: 月千五百円(入会金千五百円)
 - ▽詳細: 内山 41-4414番
- 松戸短歌会
 - ▽日時: 毎月第二土曜日、午後一時〜五時
 - ▽会場: 市民会館
 - ▽費用: 月五百円(入会金なし)
 - ▽詳細: 板倉 41-2312番
 - 六実 空手道
 - ▽日時: 毎週水・土曜日、午後七時〜九時
 - ▽会場: 六実市民センター
 - ▽対象: 小学生以上
 - ▽費用: 月二千円(入会金三千円)
 - ▽詳細: 中塚 86-1704番
 - 土曜スケッチ会
 - ▽日時: 毎週土曜日、午前十時〜正午
 - ▽会場: 屋外(雨天総合市民センター)
 - ▽費用: 月三千円(入会金三千円)
 - ▽詳細: 後藤 44-7698番
 - あかしやつまみ画
 - ▽日時: 第二、第四次曜日、午前十時〜正午
 - ▽会場: 常盤平市民センター
 - ▽費用: 月千円(入会金千円)
 - ▽詳細: 蛸川 88-73065番
 - A・テンポ(ジャズ・バレエ)
 - ▽日時: 毎週土曜日、午後七時〜九時
 - ▽会場: 小金市民センター
 - ▽費用: 月四千元(入会金二千円)
 - ▽詳細: 荒木 41-0794番
 - 小金ペン習字サークル
 - ▽日時: 毎月第二、第四次曜日、午後七時〜九時
 - ▽会場: 小金市民センター
 - ▽費用: 月千五百円(入会金千五百円)
 - ▽詳細: 内山 41-4414番
 - パレットの会(絵画)
 - ▽日時: 毎週水曜日、午後七時〜九時
 - ▽会場: 五香市民センター
 - ▽費用: 月千五百円(入会金二千円)
 - ▽詳細: 鈴木 87-6584番
 - ペン習字
 - ▽日時: 毎月第二、第四次曜日、午後六時三十分〜八時三十分
 - ▽会場: 市民会館
 - ▽費用: 月千五百円(入会金千五百円)
 - ▽詳細: 譲原 42-7261番
 - ボプシイクルズ(ジャズダンス)
 - ▽日時: 毎週木曜日、午後二時〜四時
 - ▽会場: 矢切公民館
 - ▽費用: 月二千五百円(入会金二千円)
 - ▽詳細: 森内 67-1528番
 - 女声合唱団
 - ▽日時: 毎週金曜日、午前十時〜午後一時
 - ▽会場: 市民会館音楽室
 - ▽費用: 月二千五百円(入会金千円)
 - ▽詳細: 梅木 87-90878番
 - ダンシングスカッシュ
 - ▽日時: 毎週土曜日、午前十時三十分〜十一時三十分
 - ▽会場: 勤労会館
 - ▽費用: 月二千五百円(入会金千円)
 - ▽詳細: 田村 66-20065番



おどり無料講習会

▷日時…8月18日・25日、9月1日・8日の各木曜日、午後1時～4時と午後6時～9時
▷会場…新松戸市民センター・矢切公民館
▷曲目…金洲城・川・梅にも春
▷詳細…立詩吟舞踊愛好会・東 ☎67-3219番

松戸市民劇団 創立10周年記念公演

▷日時…8月20日(土)午後5時30分開場、6時開演
▷会場…市民劇場(託児あり)
▷費用…当日900円(前売り800円)・中学生以下500円
▷内容…「踊子」原作・北村想
▷詳細…舎川 ☎86-9077番

菊作り講習会(だるま・福助)

▷日時…8月7日(日)午後1時から
▷会場…市民会館料理教室
▷費用…無料
▷定員…70人
▷申込み…電話で松戸菊花会・飯尾 ☎62-6350番へ

初心者ローラースケート教室

▷日時…8月7日～9月25日の各日曜日(計8回)午前8時～10時(1日だけの参加も可)
▷会場…松戸サニーランドローラーリンク場
▷対象…4歳以上の市民
▷費用…1回300円・貸靴300円
▷申込み…電話で千葉県ローラースケート連盟・吉川 ☎45-9783番へ

チャリティボウリング大会

▷日時…8月21日(日)午前9時30分から
▷会場…松戸サニーランド
▷費用…2,500円(6ゲーム・賞品あり)
▷定員…90人(先着順)
▷申込み…電話で松戸市ボウリング協会・小川 ☎41-7938番へ

第2回松戸市 高等学校親善野球大会

▷期日…8月5日(木)・6日(金)・7日(土)
▷会場…県立松戸馬橋高校、専修大学松戸高校野球場
※開会式は5日午前9時から県立松戸馬橋高校で行います。
▷詳細…社会体育課指導係

デジタル交換機入替工事のため、8月10日(水)午前2時から約2分間、89局の通話ができなくなります。
▷詳細…NTT松戸 ☎66-2991番

「上海京劇」松戸公演

▷日時…10月18日(火)午後6時30分開演
▷会場…市民会館ホール
▷費用…全席指定で、A席3,000円(2,700円)・B席2,500円(2,250円)・C席2,000円(1,800円)
※()内は前売りで、8月5日から発売開始
▷内容…上海京劇院による「孫悟空」、「青石山」、「三岔口」
▷チケット取り扱い…松戸市文化振興財団(社会教育課内)・市民会館・市民劇場・青少年会館・婦人会館
▷詳細…(財)松戸市文化振興財団 ☎64-9191番

夏休み親子工作教室

▷日時…8月21日(日)午前10時～午後4時
▷会場…仲井町児童公園ほか10カ所
▷内容…カンナくずで作るぞうり・竹細工・木工作・夏休み課題コーナー
▷費用…材料費300円以内
▷詳細…千葉土建松戸支部・長 ☎65-7320番

太極拳教室

▷日時…8月27日～10月8日と10月22日～11月5日の各土曜日(計10回)、午後2時～4時
▷会場…勤労会館ホール
▷対象…高校生以上50人
▷費用…保険料 600円・教材費 500円
▷内容…太極拳・中国新保健体操
▷申込み…往復ハガキに住所・氏名・生年月日・電話番号を記入し、8月15日(月)までに松戸市根本 387-5松戸市教育委員会社会体育課太極拳教室係へ(応募多数は抽選)
▷詳細…社会体育課指導係

シニアテニス大会

▷日時…9月15日(敬老の日)午前10時から
▷会場…牧の原テニスクラブ
▷対象…55歳以上の男性および50歳以上の女性
▷内容…年齢別のダブルス
▷費用…1組2,000円
▷申込み…8月31日(水)までに、ハガキにダブルスペアの住所・氏名・生年月日・電話番号を記入し、〒270 松戸市常盤平団地E-54-104 松戸市テニス協会・横田實 ☎87-0935番へ

救急医療体制 健康保険証を忘れずに!

◆夜間急病診療所(毎日)・午後8時～11時 衛生会館内 ☎68-3756番
◆待機病院(毎日)・午後5時～午前9時 テレホンサービス ☎66-0010番
◆緊急休日在宅当直医・午前9時～午後5時 テレホンサービス ☎66-0010番
◆休日歯科診療所・午前9時～正午 衛生会館内 ☎65-3430番

はり・灸・マッサージ施術奉仕

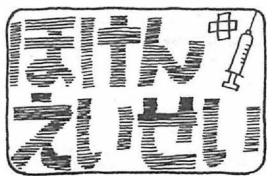
▷日時…8月28日(日)午前9時30分～午後3時
▷会場…総合福祉会館内身体障害者福祉センター
▷費用…無料
▷申込み…8月15日(月)までに往復ハガキに住所・氏名・年齢・電話番号・希望施術名を記入し、〒271 松戸市上矢切299-1 総合福祉会館内身体障害者福祉センターへ
▷詳細…松戸市視覚障害者協会・佐倉 ☎87-3429番

老人福祉センター クラブ活動会員募集

▷対象…市内在住で60歳以上の人
▷費用…無料
▷受付日時…8月10日(水)午前9時～午後5時(定員になりしだい締め切り)
▷申込み…直接常盤平老人福祉センター(☎86-0201番)へ

Table with 4 columns: クラブ名, 募集人員, 活動日, 時間. Lists activities like '社交ダンスクラブ' and 'フラダンス同好会'.

おしらせ (Notice) section with a large stylized title and a list of contact numbers for various municipal offices.



三種混合予防接種

三種混合(百日せき・ジフテリア・破傷風)予防接種を下記日程のとおり行います。
第1期(3回接種)と第2期(1回接種)を終わっていない人で、問診票を持っていない人は、下記の要領で申し込んで下さい。

▷申し込みをする人(問診票のない人)…第1期=2歳以上6歳未満の人で、1期3回が終わっていない人。第2期=6歳未満の人で1期3回が終わって1年以上経っている人。ただし、6歳以上7歳6カ月未満の人は、1期3回目が終わって1年から1年6カ月の間で受けていただけます。
▷申し込まなくてもよい人…第1期=61年4月1日～7月31日生まれの人。第2期=59年12月1日～60年3月31日生まれの人。

※上記生年月日の人で、7月までに住民登録をしている人は、8月下旬に通知しますので申し込む必要はありません。



ちよっとくたびれたので一休み(林間学園・白樺高原)

子どもオーケストラの 共演者募集

▷対象…市内在住・在学・通塾の小・中・高校生
▷内容…9月10日(土)までにテープ募集をし、64年1月8日(日)にオーディションを行い、協奏曲の独奏者を決めます。
※演奏会は64年5月5日を予定
▷申込み…要項返送用の60円切手を同封し、〒270 松戸市新松戸3-3-2アゼリアパークハウスA-1107松戸シティフィルハーモニー管弦楽団・桑原七男(☎43-9390番)へ

女性のための相談室 のびやかに生きるために

▷日時…毎月第2・第4木曜日 午後1時～4時(面接相談)
▷会場…婦人会館
▷相談員…すべて女性
▷費用…無料
▷詳細…松戸カウンセリングの会・生木 ☎43-8231番(要予約・秘密厳守)

愛の献血

Table with 4 columns: 期日, 会場, 時間, 主催. Lists blood donation events on 8/7, 15, and 16.

▷詳細…健康管理課業務係

旧盆期間の歯科診療

旧盆期間は、休診する歯科医院が多いので、歯科急病者に対処するため、松戸歯科医師会のご協力により次のとおり診療を行います。受診の際は必ず保険証を持参して下さい。

▷日時…8月13日(土)・14日(日)・15日(月)・16日(火)午前9時～正午
▷場所…衛生会館2階休日歯科診療所
▷詳細…保健衛生課庶務係

療育相談のおすすめ

▷日時…8月11日(木)午後1時～1時30分まで受け付け
▷会場…松戸保健所
▷対象…生後5カ月以上で、股関節脱臼検診未受診者や整形外科的な心配のある18歳未満の人
※乳幼児の人は母子健康手帳を必ず持参して下さい。
▷申込み…電話で松戸保健所保健指導課 ☎61-2121番へ

三歳児健康診査

▷対象…60年5月1日～8月31日に生まれた幼児
▷発送予定…8月中旬
※今回対象児で、63年4月15日以降に転入した人や用紙の届かない人は、ハガキに住所・保護者氏名・幼児氏名・生年月日・電話番号・転入年月日を記入して、〒271 松戸市小根本7松戸保健所三歳児健診係へ
▷詳細…松戸保健所 ☎61-2121番

また、以前の間診票を持っている人は、そのまま使用できますので日程表を見て受けて下さい。
※車での来場は控えて下さい。

ハガキ要領

Form for the vaccination application, including fields for name, address, and phone number, and checkboxes for previous vaccination status.

日程表

Table with 3 columns: 会場, 期日, 時間. Lists vaccination dates and times across various municipal centers.

▷詳細…保健衛生課予防衛生係