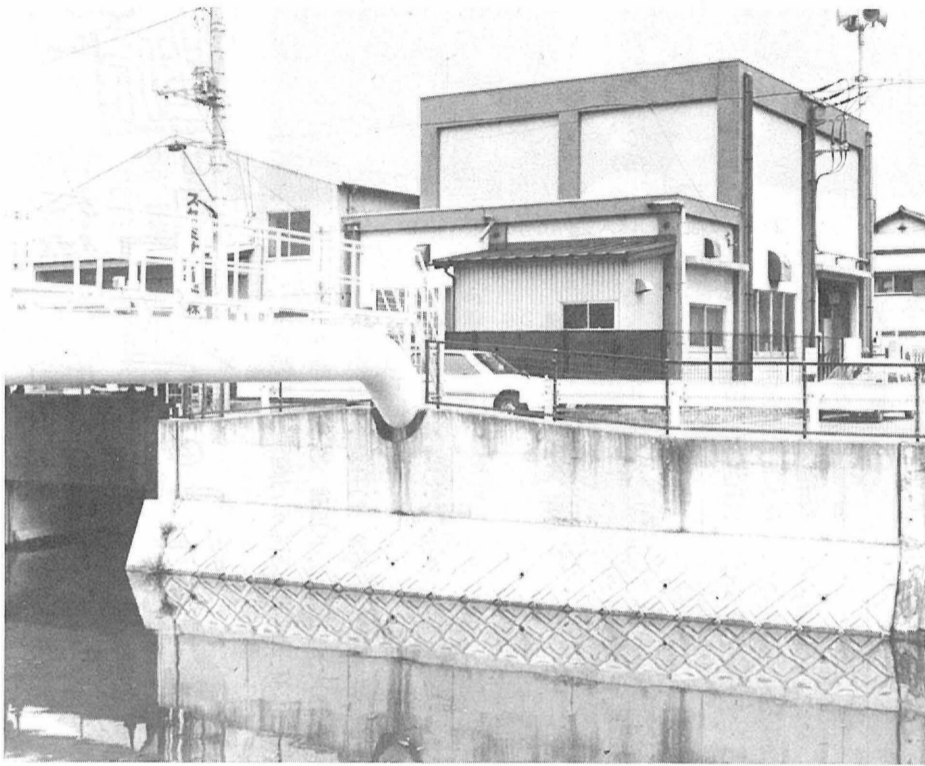


市のようす (5月1日現在)

■人口	445,540人	(+3,170)	()は前月比
男	225,871人	(+1,890)	
女	219,669人	(+1,280)	
■世帯	150,813	(+2,088)	

編集・発行=松戸市役所広聴部広報課
〒271 松戸市根本387番地の5 ☎(66)1111番

パソコンを使った治水監視システムを今年度中に導入



大雨や台風の際、水路から坂川へポンプを使って排水します(中坵排水機場)

市内十数箇所にて観測点を設けて、市役所治水課・防災課とを回線で結び、瞬時に、雨量・河川の水位・雨水貯留池などの現況を把握するものです。

市では、今年度中に、パソコンを使った治水監視システムを設置します。

河川水位と雨水貯留池を常時把握

普通河川・準用河川に、このようなシステムを設置するのは、全国でも初めてです。

きめ細かな治水対策と、水害、防災課のパソコンと回線による被害を少なくするために、市では、今年度中に治水監視システムを設置します。

台風や大雨の際には、刻々と変化する雨量・水位などの情報をより早く収集することが、水害対策には大切なことです。

現在、情報収集は職員が排水機場などに行き、電話で水位など現場の状況を報告するという方法を取っています。そのため、道路が冠水して

また、市内を流れる川(普通河川・準用河川)を監視することにより、きめ細かな治水対策が講じられます。

河川監視装置

水害の起こりやすい国分川大橋地区、上富川根本内霜田地区の二カ所に設置し、防災課に置いたパソコンで、河川の水位や雨量を、随時監視

排水機場監視装置 雨水貯留池監視装置

馬橋、栄町、栄町西、中坵などの排水機場と、神田川、六中、小金原などの雨水貯留池に順次設置します。



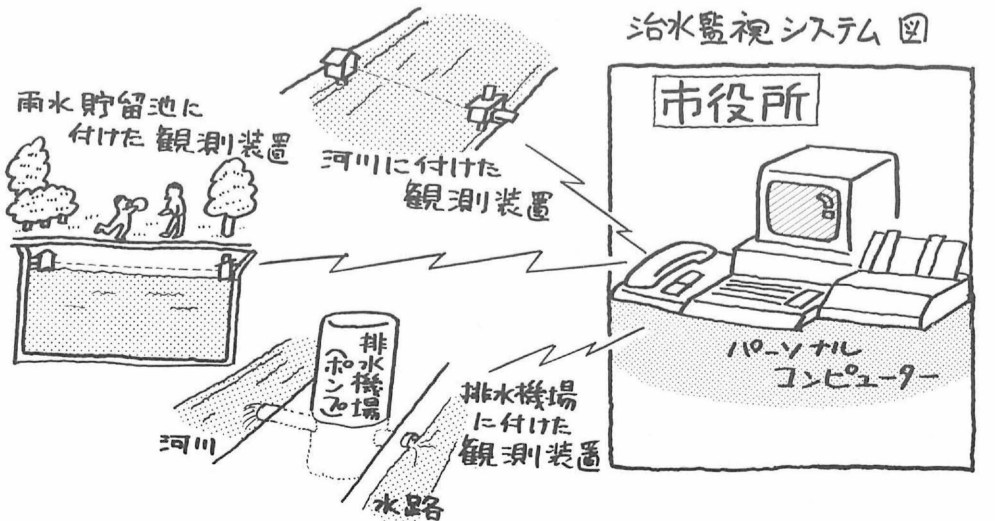
システムの中心となるパソコン。瞬時に現況が把握できます

また、災害対策本部が設置された場合、パソコンを本部に移動して、治水課の情報とあわせて、総合的な情報収集を図ります。

平常時には、治水課で各施設の維持管理に利用し、台風・大雨の際には、水害対策に活用します。

▽詳細：治水課施設または防災課

治水監視システム図



手数料・使用料・各種税

今月の納期は

市・県民税(第一期納期限)
六月三十日

尿処理手数料(人頭制)第一期
納期限：六月三十日

早めに納付(納入)をお願いします

安全・確実な口座振替のご利用を

個人市政見学会に参加してみませんか



熱心に説明を聞いています。

▽日時：七月十三日(水)午前九時～午後三時三十分

▽コース：市役所(集合)→健康増進センター→公設地方御売市場南部市場→消防局→小金原市民センター(昼食)→クリーンセンター→資源リサイクルセンター→文化ホール(自由解散)

▽定員：二十人(個人)

※応募多数の場合は抽選します。

▽費用：無料(昼食は市で用意) 注意：往復ハガキに住所・氏名・年齢・電話番号(一人一枚厳守)を記入し、〒二七一松戸市根本三八七の五松戸市役所広報課へ



合格シール

商売・証明用にはかりを
使用している人で、四、五
月の検査を受けなかった人
は必ず受検して下さい。
合格したばかりには、定
期検査合格シールをはりま

計量器定期検査日程表

Table with columns: 期日, 検査会場, 時間. Rows include dates from 6/6 to 29 and various locations like 総合福祉会館, 矢切支所, etc.

計量器定期検査

家庭用ばかり無料検査も同時実施

家庭用ばかり(ヘルスマ
ーター・キッチンスケール
など)は、無料で検査しま
す。希望する人は、持
参して下さい。
▽詳細:消費生活課計量係



消火器の使い方は大丈夫ですか?

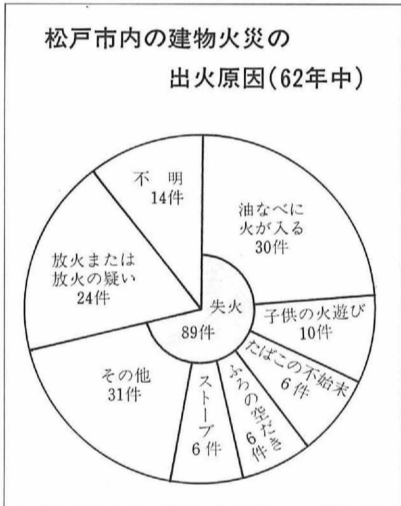


市消防局・消防署では、年間約百八十件の火災を無くすため、毎月一日(市民防火の日)や火災予防運動期間中に、各家庭を訪問して防火診断を行っています。
みなさんも家庭の火の元を、もう一度点検してみましよう。

24%の家庭がガス栓の閉め忘れ

六十二年度中に七千九百二十一世帯の防火診断を行った結果、二四%の家庭(四世帯に一世帯)がガスの元栓を閉め忘れていました。
ガス(プロパン・都市)は、使用方を誤ると爆発事故や火災につながります。

ガス事故を無くすため、ガスの元栓を閉める習慣をつけましょう。
建物火災の出火原因の第一位を「油鍋に火が入る」が占めています。そのほかにも「ふろの空きだき」など、ちょっとした不注意が原因で火災が発生しています。火を使っているときは、火の元から目を離さないようにして下さい。
七千九百二十一世帯中五百九十八世帯の家庭では、ガスコンロ・暖房器具の近くに紙類・プラスチック容器などの可燃物が置かれていたり、ガスコンロや暖房器具の周囲はいつも整理整頓しておいて下さい。



建築協定制度

住民の意志で決める街づくり

松戸市では、都市計画によつて建築物の用途、高さなどが定められていますが、現在の規制では用途・日照・騒音・街並みなどで困っているところがあります。
このような場合、一般的に

は、建築基準法などの基準に適合している限り、その解決は大変難しいのが現実です。そこで、市は建築基準法に基づき「松戸市建築協定制度に関する条例」を定めています。これは、一定の区域(原則として八千平方メートル以上)で、その区域内の土地・建築物などの権利者全員の合意により、区域内に建築される建物(塀・生け垣も含む)の敷地・位置・構造・用途などについて、自主的なルールを定め

魅力ある制度です。
▽協定できる一般的な事例:
建築物の用途・高さ・階数・敷地面積、塀の構造・高さ(生け垣も含む)、建築物と敷地境界との距離
▽詳細:建築指導課審査係

火災を防ぐために
●出かける前や就寝前には、

この協定が成立しますと、新たに土地などを取得した人も対象になります。
「建築協定」は、いわば街づくりへの住民参加ともいえるものですね。

●火災が起きたら、安全な場所への避難方法を確認しておきましょう。
●防火についての相談は、最寄りの消防署へ

▽詳細:消防局救急防災課 63-1111 内線214番

国保松戸市立病院 子どもの眼科検査は予約制

- ▷期日...6月15日(水)
▷内容...幼児(3歳以上)、小中学生の斜視・弱視・視力・屈折異常などの検査
▷予約受付...6月6日(月)から眼科外来で電話でのみ受け付けます(先着順)。
▷受付時間...午後2時~4時(土・日曜日は除く)
▷詳細...国保松戸市立病院眼科外来 ☎63-2171 内線1134番

ボランティア養成教室

- ▷会場...市社会福祉協議会
▷定員...各30人
▷費用...教材費①400円 ②2,000円
※②の対象者は、教室終了後、朗読奉仕会会員となり、ボランティア活動のできる人。適性試験で受講者を決定します(①は先着順)。
※開講式にはどなたでも参加できます。
▷申込み...電話で6月8日(水)までに、市社会福祉協議会 ☎68-0503番へ

年金積立金還元融資で

国保松戸市立病院の施設などを整備

六十二年度病院整備事業として行われた、臨床研究棟新築事業(六十一・六十二年)の融資金積立金還元融資制度の融資を受けました。
▽詳細:国保松戸市立病院会 計課 ☎63-2171-1番

Table with columns: 期日, 時間, 内容. Rows include dates from 6/9 to 12/17 and details of volunteer training classes.

(※①の9月3日以降は、各土曜日、②は各木曜日)

あっせん利子補給対象地区

あっせん対象の地区	建築完了年月日
東平賀字城町	50年7月31日以前
根木内字宿畑	
根木内字霜田	
根木内字葉中	
小金原1丁目	
日暮字小山	
小金清志町字2丁目	
小金清志町字3丁目	
二ツ木字溜井下	
二ツ木後田	
二ツ木字二葉町	56年10月31日以前
大橋字松ノ木下	
大橋字土橋下	
大橋字坂下	
大橋字寺之下	
紙敷字妙見下	
秋山字北	
常盤平2丁目	

住宅のかさ上げ工事に
融資あっせんと利子補給

雨で床上浸水の被害を受けた住宅を浸水から守るため、かさ上げ工事を予定している人のために、市では融資のあっせんと利子補給を行っています。

別表地区の住宅が対象となります。また、要綱により資格要件などを定めています。

▽詳細：防災課

貴重な資源
毎曲約3,600とかむむむ



ゴミの組成分析(市職員が手作業でゴミの中身を調べます)

松戸市では、現在、ゴミの五分別収集を行っています。市が行った調査によると、燃やせるゴミ、資源ゴミの分別はほとんど守られていたのに対して、燃やせないゴミの分別が、非常に悪い状況でした。燃やせないゴミの中に、燃やせるゴミや資源ゴミが混じっていると、埋立地の寿命を縮めるばかりでなく、大切な資源をむだにすることにもなります。

「燃やせないゴミ」の分別率59・5%

「ゴミは季節によって内容が変化するため、秋(春)、冬、夏の三つの季節を調べたものです。」

その結果、分別率(どれだけ正しく分別されているかを示す割合)は、燃やせるゴミで九一・五%、資源ゴミは八七・九%と、ほとんどがきちんと分別されていました。一方、燃やせないゴミの分別率は五九・五%と低く、燃やせないゴミ以外のゴミが四割も含まれています。

燃やせないゴミに混入していたのは、燃やせるゴミが四・一%、資源ゴミ二六・四%です。

燃やせないゴミは埋立処分をしていますが、本来燃やして灰にすべきゴミや、再資源化できるものが混じっていると、埋立地の寿命を縮めることとなります。

まして、松戸市は、埋立地を県内・県外の他市に依存しているのが現状です。

埋立地をなるべく長く使うためにも、ゴミは、きちんと分別して出して下さい。

資源の有効利用に
分別は不可欠

調査では、燃やせないゴミの中に、資源ゴミが二六・四%も混じっていました。これを市全体の平均とした場合、六十二年度中に出た燃やせないゴミが約一万三千六百九十九(家庭ゴミのみ)でしたから、三千六百九十九の資源がむだになったこととなります。

日本は資源の乏しい国です。また、世界的にみても、資源が無限にあるわけではありませんが、限りある資源を有効に利用するために、資源ゴミは分けて出し、再利用するよううにしたいものです。

人権を大切に

お気軽に相談下さい

日本国憲法にうたわれているとおり、基本的人権は、人間が平和に生きる上で、最も大切な権利です。

自分だけでなく、すべての人権が尊重されなければなりません。

お互いに人権を守って明るい社会をつくりましょう。

人権相談

▽特設相談日時・会場：市役所本庁第一・第四金曜日、常盤支所第一水曜日、小金原支所第一木曜日、小金支所第一土曜日、いずれも午前十時～午後三時(ただし、小金支所は午後零時三十分まで)

▽法務局松戸支局の相談：休日を除く毎日、千葉地方方法務局松戸支局(☎63-62)

78番で行っています。

人権を守る
人権擁護委員

▽詳細：援護課庶務係

松戸市人権擁護委員

氏名(住所)	電話番号
島村芳子氏 (仲井町2-128)	62-5286
川村幸信氏 (岩瀬25)	64-6363
有坂星子氏 (金ヶ作306)	87-5055
青野哲玄氏 (馬橋2547)	41-3009
和田康男氏 (松戸新田18-4)	62-7853
吉井正男氏 (五香六実205-38)	86-9539
樋口家弘氏 (松戸2201)	64-8321
永井修洋氏 (松戸1900)	62-2904

お忘れなく！児童手当現況届

提出期限は6月30日

児童手当を受給中の人は、毎年6月中旬に「児童手当現況届」(更新手続き)を提出して下さい。

▽受付窓口：援護課・市民課・各支所

現況届の提出がない場合は、六月期分以降の振り込みはできませんのでご注意ください。(2月～5月を支給)受け取りは6月10日から

▽詳細：援護課庶務係

継続受給者には、六月一日までに現況届を送付して

昭和五十七年四月二日

ゴミを出すときは分別チラシをよく見て！

収集を実施しています。これは、ゴミの適正処理と減量、再資源化を図るためです。

市のごみ処理計画をご理解いただき、ゴミを出すときは「家庭ゴミの分け方・出し方」の分別チラシをよく見て出すよう、皆様のご協力をお願いします。

▽詳細：清掃第一課業務係

アメリカシロヒトリの
防除器具の貸与・薬剤を交付

樹木の緑を食い荒らすアメリカシロヒトリが発生する時期になりましたので、見つけたり早めに駆除して下さい。

自分で薬剤を散布する人には、器具を貸与し、薬剤を無償で交付しますので、印鑑を持って、農政課へおいで下さい。

▽詳細：農政課指導係

国民の基本的な人権を擁護し見守る、いわば民間人による人権の見張り役が人権擁護委員です。

本市にも別表のとおり八人がいます。お気軽に相談下さい。相談は無料で、秘密はかたく守られます。

▽詳細：援護課庶務係

市営住宅

空家入居者(待機者)募集

▷申込み…6月20日(月)～25日(土)に直接住宅課へ〔申込み用紙は6月13日(月)～25日(土)の間に住宅課または各支所で配布〕

※配布、受け付けとも、平日午前8時30分～午後5時、土曜日は正午まで

住宅の種類、入居資格などは、「広報まつど」5月20日号をご覧ください。

▷詳細…住宅課公営住宅係

洗剤は石けんなど無リンのものを使いましょう

文化ホールギャラリー

6月

映画と形劇おぼろけ非ラバシ

期日	会場	時間
六月十五日	図書館本館	午後三時～三時三十分
十六日	徳台市民センター	午後三時～四時
十七日	小金原市民センター	午後三時～四時

入場無料・三～九歳くらいが対象

電話予約センター(☎63-90099番)

東葛地区高校美術展

十日まで

※第三回松戸市美術展：十四日～二十六日

※開館時間は、月曜、祝日を除く毎日午前10時～午後6時(初日・最終日には変更もあります)

(文化ホール ☎67-7810番)

市民会館ホール 市民劇場 月のおもな催し物

鮮やかな踊りを披露します
(昨年の文化祭から)



市民会館ホール			市民劇場		
期日	内容	開演時間	期日	内容	開演時間
6/5(日)	子すずめ保育園チャリティ音楽会 テューク・エイセ ☆ スターコンサート	16:30	6/5(日)	ピアノ発表会	13:45
10(金)	寄席芸能研究会 ☆	11:00	9(木)	ボランティア養成教室 開講式	13:00
11(土)	親子まんが映画会 「かぐやひめ・南極犬タロ ☆」ほか	14:00	10(金)	松戸子ども劇場 地域公演低学年公演	18:00
12(日)	義千代会 第10回おさらい会	11:30	11(土)	老人・心身障害者等慰安事業 松戸名人会	13:30
16(木)	保健セミナー (小学生をもつ母親を対象)	9:30	12(日)	舞踊おさらい会	10:00
18(土)	劇団手織座観劇会 「利休の妻」 ☆	13:30 18:00	18(土)	語り朗読劇 ☆	18:30
19(日)	東郷民謡連合会発表会	10:20	19(日)	コーラス発表会	14:00
23(木)	日本芸能振興会 松戸支部合同発表会	11:00	22(水)	講演会	13:00
26(日)	松戸市音楽協会 ちいさなちいさな ☆ 音楽会	14:00	23(木)	講演会	13:30
7/2(土)	バレエ発表会	15:30	24(金)	家庭教育講演会	未定
3(日)	松戸市合唱連盟 合唱交歓会	13:00	24(金)	ラブラーコンサート	16:30
			25(土)	ピアノ・エレクトーン 発表会	10:30
			26(日)	吹奏楽部定期演奏会	18:00

※市民会館・市民劇場とも、休館日は月曜日です。なお、☆印のついている催し物は有料です。
▷詳細…市民会館☎68-1237~8番、市民劇場☎68-0070番

地震だ!! あなたの役は



前回は、地震がなぜ発生するのかという、メカニズムを説明しました。
今回は、発生した時、防災活動をとらなければならないか、特に、町(自治)会での自主防災組織づくり、活動の大切さを紹介しましょう。

地震対策・自主防災組織づくり

自分たちの町は、自分たちの手で

世界でも、特に地震の多い日本は、数年に一度日本列島のどこかで大きな地震に見舞われています。

大地震が発生した場合に市や防災関係機関では、全力をあげて防災活動を行います。道路や橋りょうの損壊、同時多発火災の発生、水道管や貯水施設の破損などにより防災活動が著しく阻害されて遅れ

初期消火から

このように、被害を軽減するためには、各家庭において、出火防止、初期消火などの防災対策を行ってもらう必要があります。しかし、市民一人ひとりの活動には限界があり、かえって危険な場合もあります。町(自治)会の皆さんの協力が必要になってくるのです。



非常災害時に備えた日ごろの訓練が大切です

て危険な場合もあります。町(自治)会の皆さんの協力が必要になってくるのです。出火防止、被害者の救出救護、初期消火、避難などの防災活動を組織的に進めてもらうために、自主防災組織づくりが必要になってきます。

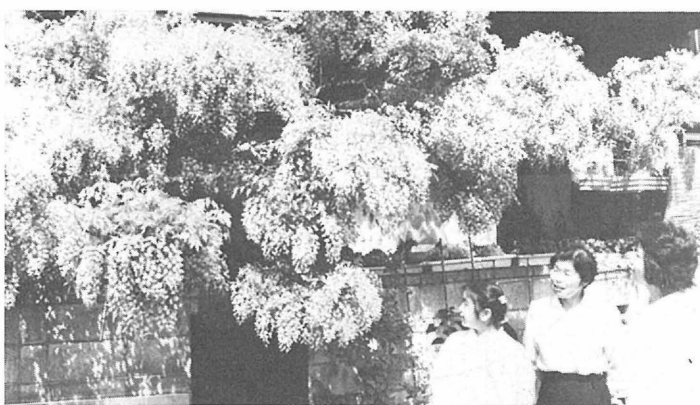
町会単位の自主防災組織

自主防災組織は、町(自治)会の恐れがある場合に迅速かつ的確に防災活動を行い、被害の軽減をはかれるよう「自分たちの町は自分たちで守る

という地域の連帯感に基づいて、あらかじめ平時時の活動と災害時の行動にわけて、防災計画をつくっておく必要があります。いざという時に混乱なく防災活動ができるよう、日頃から心がけましょう。

春の香りをプレゼント みごとに咲いた藤の花

春も盛り期の4月下旬になると、新作の市村さんの庭先は、藤の花で薄紫色にかすみませす。この見事な藤は、道行く人や近所の人々の間で、ほんのりとした春の話題となっていました。市村さん宅では、藤棚は作らずに、使い古しの電線を利用してつるを巻きつかせています。来年もまた、きれいな花を咲かせるために、大切に手入れをしています。



庭先いっぱいにもごとな花をつけています



新作 市村 一枝さん

この藤は、十三年ほど前に苗木で植えたものです。近所の人や、わざわざ遠くからお年寄りの人も見に来てくださるんです。ほつておくと、辺り構わずつるが伸びたり、花びらの清掃など手入れはたいへんですが、みなさんが喜んでくださるので、大切にしています。

まじりの歴史 14

日朗と日像

平賀で生まれた日像

日蓮上人の弟子日朗(一二四三年~一三〇〇年)の父は、千葉氏一族の平賀有国(あるいは印東有国)といい、母は日蓮の六老僧の一人日昭の姉であったといわれています。

有国は若くして死んだので、その妻は有国の弟の平賀忠晴と再婚し、現在の本土寺内の像師堂南側台地付近に平賀邸で、日像、日輪の兄弟を産んだといわれています。

もっとも平賀忠晴を日昭の弟とする説もあって、日昭の姉つまり日朗の母と日像の母妙朗尼とを別人とする考え方もあるようです。

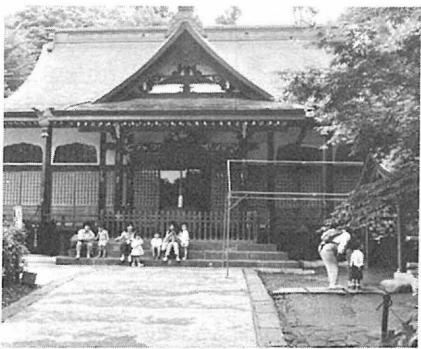
いずれにしても、日朗と日像の間柄は、密接な関係にあったことは間違いないと見られます。

日像が父の忠晴に連れられて、日朗の弟子になったのは、そうしたこと大いに関係したはず

です。

日像の帝都開教

日像(一二六九年~一三四二年)は日蓮上人の教を承けて、永仁元年(一一二三年)に帝都開教、大法堂上を志して上京し、多くの有力者の帰依を得て教勢を拡大します。建武の中興の後、後醍醐天皇の信任を得て、



本土寺の像師堂(日像・日輪が生まれた平賀家屋敷跡といわれます)

(参考資料:松平邦夫著「松戸の歴史案内」) 本土寺:常磐線北小金駅北口から徒歩10分。アジサイ寺としても有名。参拝料三百円

初めて京都市内に法華経の弘通が許され、法燈を一段と輝かせました。日像の知名度が、関東よりむしろ、近畿関西地方で高いのはこうしたためです。

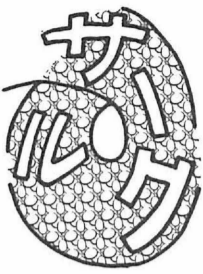
乳出の霊水

本土寺には、日像自作の「親子相想の尊像」といわれる木像が残っています。これは、関西教化に寸暇のない日像が、故郷平賀で安否を気遣う老母・妙朗尼のために、自らの姿を彫刻して送り届けたものと伝えられています。

また、像師堂の脇にある日像の誕生水は、日像出産の時に使われた井戸水で、乳出の霊水ともいわれ、この水を頂いて祈るとお産が軽くなるといわれています。



新緑に囲まれた川面での練習は格別です



59660カヌークラブ

59660カヌークラブは、五十九年、六十年に松戸市カヌー協会が行った講習会への参加者により結成されました。クラブの名称もそこに由来しています。

会員は、現在二十六人。女性会員も七人います。年齢は、小学生から五十代までと幅広い構成になっています。

カヌーは、腕だけで漕いでいるように見えますが、実際には、オール（槳）の操作と同時に足で蹴ったりする下半身も上半身と同じように使われます。カヌーが体の一部になります。

なげばうまく漕ぐことばできません。

カヌーに慣れると、季節によって変化する周囲の風景に目を向けたら、川面を渡る風の爽やかさを羨む余裕もできます。

カヌーは、自然の中で楽しむスポーツなのです。

毎週日曜日には江戸川で練習をしています。初心者から競技大会への出場を目指す上級者まで、和気あいあいと楽しんでいきます。

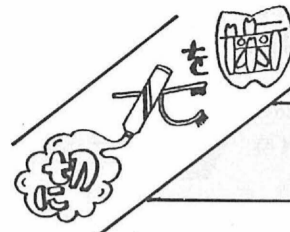
あなたもカヌーに挑戦してみませんか。

小金原 岡田 威 夫さん

四十代で始めましたが、油断しているとき水の中に放り出されるといって適度な緊張感がいります。ストレッチの解消にはもってこいです。

いつも江戸川で練習していますが、水の上にいると季節の移りかわりがとても身近に感じられます。

▽連絡先：岡田 42-94 39番



歯の健康心得10カ条

- 一、歯ははえる前に作られる
- 二、妊娠中のお母さん、バランスのよい食事で健康に
- 三、歯のはえだてに気を付けて
- 四、むし歯になりやすい状態です。注意して隅々までブラッシングをしましょう
- 五、予防処置をしっかりとやって歯の健康
- 六、フッ素塗布、市の「歯みがき教室」の活用を
- 七、正しい歯みがきが、歯と歯ぐきの長いきものと
- 八、かみしめる食生活で健康に
- 九、噛めるだけでは味がないと思いませんか？
- 十、歯石とてきれいな歯ぐきにサバイバル
- 十一、半年に一回健診をかねた歯のクリーニングを
- 十二、忘れずに毎日歯ぐきのマッサージ
- 十三、歯をフローの人は、汚れ落としとマッサージ、
- 十四、毎日十分が長もちの秘訣、歯ぬげのままが、歯かない人生
- 十五、残った歯も動き、傾き、伸び出す事を、ご存じですか
- 十六、九、なんでもよく噛み、よく食べて歯も長生き
- 十七、噛むことが歯をよききれいにし、歯ぐきをマッサージします。自然界の動物たちが歯みがきしない
- 十八、歯の健康を保っている秘訣です
- 十九、定期健診で一生自分の歯で食へる幸せを
- 二十、歯には自然におおる力があります。放っておくと進行するばかりです。早めに治療する事が歯を長もちさせる大事な事です



3分くらいみがいたほうが歯と歯ぐきが強くなります

パ・こちら内線600番

まちの話題をお知らせ下さい。

ママ！がんばれ

千葉県家庭婦人バスケットボール大会

16チームが熱戦

第1回千葉県家庭婦人バスケットボール大会兼第4回家庭婦人バスケットボール近隣大会の前半戦が、5月15日(日)県内や東京のチームなど16チームを集めて運動公園体育館で開催されました。

日ごろ、育児や家事の忙しい合間をぬって、きびしい練習をしているチームばかりとあって、激しいプレーの連続に会場は熱気でムンムン。

松戸からも、全国優勝2度を誇る松戸レディスをはじめ4チームが出場し、熱戦をくりひろげました。



鮮やかなシュートが決まります



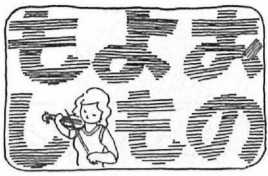
上本郷 武井 芳子さん

松戸レディスのコーチ兼選手でがんばっています。家事との両立は、たいへんですが、家族の理解と協力で好きなバスケットを楽しんでいます。

今年も全国大会をめざしてがんばります。

サクル会員募り集

- あじさい合唱団
- ▽日時：毎週金曜日、午後二時～三時十五分
 - ▽会場：小金北市民センター
 - ▽費用：月千五百円(入会金なし)
 - ▽詳細：刈部 45-6644番
- エアロビクス同好会
- ▽日時：毎週火曜日、午後七時～九時
 - ▽会場：馬橋市民センター
 - ▽費用：月千円(入会金千円)
 - ▽詳細：藤崎 44-8344番 (金曜日除く午後九時～十時)
 - あすなろうクラブ (軟式テニス・女性)
 - ▽日時：毎週火曜日、午前十時～正午
 - ▽会場：栗ヶ沢公園庭球場
 - ▽費用：月千円(入会金三千円)
 - ▽詳細：古沢 44-0644番
- 女声合唱団 コール・メイ
- ▽日時：毎週金曜日、午前十時～三十分(午後零時三十分)
 - ▽会場：青少年会館
 - ▽費用：月千五百円(入会金なし)
 - ▽詳細：土屋 65-1410番
- 初心者専門 ダンス教室
- ▽日時：毎週土曜日、午後七時～八時三十分
 - ▽会場：馬橋市民センター一階小ホール
 - ▽費用：月千円(入会金二千円)
 - ▽詳細：高橋 43-8808番
- 新樹俳句会
- ▽日時：毎月第三土曜日、午後一時～四時三十分
 - ▽会場：勤労会館
 - ▽費用：月七百円(入会金なし)
 - ▽詳細：森沢 43-7356番
- 松戸第九をうたう会
- ▽日時：第一、三金曜日
 - ▽会場：婦人会館
 - ▽定員：二百人
 - ▽費用：月千円(入会金なし)
 - ▽詳細：浅山 62-4564番
- 小金原ソシアルダンス
- ▽日時：毎週木曜日、午後七時～三十分
 - ▽会場：小金原市民センターホール
 - ▽費用：月千円(入会金千円)
 - ▽詳細：青木 42-4800番
- 絃の会(ギターと琴)
- ▽日時：毎月第四火曜日、午前十時～午後一時
 - ▽会場：小金原市民センター
 - ▽費用：月千五百円(入会金千円)
 - ▽詳細：佐野 42-6247番
- ジョリー健康体操クラブ
- ▽日時：毎週火曜日、午後一時～三十分
 - ▽会場：小金北市民センター
 - ▽費用：月千円(入会金千円)
 - ▽詳細：田中 41-0944番
- 着付けサークル
- ▽日時：第一、第三木曜日、午後一時～四時
 - ▽会場：常盤平市民センター
 - ▽費用：月千円(入会金なし)
 - ▽詳細：常沢 85-3039番



文化財の史跡めぐり

▷日時…7月1日(金)・7日(木)・8日(金)、午前10時～午後3時(昼食持参)

▷コース…市役所(地下玄関集合)～戸定館～浅間神社(極相林)～万満寺～新松戸郷土資料館～本土寺～文化ホール(解散)

▷対象…市内在住者

▷定員…各回20人(応募者多数の場合は抽選)

▷申込み…6月11日(土)〔必着〕で、往復ハガキに住所・氏名・年齢・電話番号・希望日(第2希望まで)を記入し、〒271松戸市根本387-5教育委員会社会教育課史跡めぐり係へ(ハガキ1枚で2人まで)

▷詳細…社会教育課文化財係

盆踊り講習会

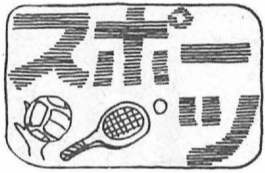
▷日時…6月18・25日(各土曜日)午後6時～9時

▷会場…市民会館301号室

▷定員…120人

▷費用…無料

▷詳細…川島☎62-6957番



市民テニス大会(ダブルス)

▷日時…①7月10・17日②9月4・11日の各日曜日、午前8時40分集合

▷会場…栗ヶ沢公園庭球場ほか

▷対象…市内在住の人

▷種目…①一般男子②一般女子と壮年

▷費用…協会員1組1,500円・非協会員1組2,000円

▷申込み…現金書留で、6月20日(月)までに住所・氏名・生年月日・電話番号・種目を明記し、60円切手を張った返送用封筒と参加費を同封して〒270松戸市新松戸6-69サンライトパストラル式番街A-909竹内実へ

▷詳細…松戸市テニス協会・竹内☎44-0356番

県民の日 軽スポーツの集い

▷日時…6月15日(水)午前8時30分から

▷会場…運動公園陸上競技場(雨天時体育館)

▷対象…小学生以上の男女

▷内容…グラウンドゴルフ、ベタンク、大縄

▷費用…保険料100円

▷申込み…当日会場で

▷詳細…社会体育課指導係

奇術(初心者)講習会

▷日時…6月12日～26日の各日曜日、午後1時～4時

▷会場…婦人会館

▷対象…市内在住の男女36人

▷費用…教材費(3回分)2,000円

▷詳細…松戸奇術会・岩田☎62-2715番

郷土歴史講座

中世の地名と人名について 本土寺過去帳を手がかりに

▷日時…6月19日・26日の各日曜日(2回連続)、午後1時～2時30分

▷会場…文化ホール

▷講師…「本土寺過去帳年表」、「地名総覧」編者・森田洋平氏

▷対象…市内在住、在勤者

▷定員…先着30人

▷申込み…電話で文化ホール☎67-7810番へ

松戸史談会・講演会

▷日時…6月12日(日)午後1時から

▷会場…婦人会館

▷内容…柏市史編さんのこと等

▷講師…柏市広報課長(元柏市史編さん室長)大関隆次氏

▷費用…300円

▷詳細…神尾☎41-2458番

楽しいクッキング教室 「簡単にできるお惣菜」

期日	時間	会場	申込み
6/21(日)	午前10時	五香市民センター	健康管理課 常盤平方面保健室 ☎84-1333番
29(水)	午後1時	婦人会館	健康管理課 松戸方面保健室

▷対象…60歳以上の人(男女問わず)

▷内容…お話と「簡単にできるお惣菜」の調理実習

▷定員…先着25人

▷持ち物…エプロン・三角巾・ふきん・筆記用具

ちいさなちいさな音楽会

▷日時…6月26日(日)午後1時30分開場、2時開演

▷会場…市民会館ホール

▷内容…ショパン「前奏曲(雨だれの曲)」、ドビュッシー「雨の庭」、ブラームス「バイオリン・ソナタ」ほか

▷出演…ソプラノ・小泉恵子、ピアノ・加藤一郎、バイオリン・井崎真理ほか

▷費用…1,500円

▷詳細…松戸市音楽協会・岩田☎45-6722番



- 市役所(66)1111 ●常盤平支所(87)2131
- 小金支所(41)5101 ●小原支所(44)4151
- 六実支所(85)0113 ●馬橋支所(45)2131
- 新松戸支所(43)5111 ●矢切支所(62)3181
- 東部支所(92)3061

グラウンドゴルフ教室

▷日時…6月19日(日)午後1時～4時

▷会場…栗ヶ沢小学校校庭

▷対象…一般市民

▷費用…無料

▷申込み…当日会場で

▷詳細…体育指導委員・篠崎☎87-3336番

7人制ラグビー大会

▷日時…6月26日(日)午前9時～午後4時30分

▷会場…運動公園陸上競技場

▷対象…大学生以上の人で構成されたチーム

▷費用…1チーム5,000円

▷申込み…電話で、6月18日(土)までに松戸市ラグビー協会・篠崎☎86-3485番へ

市民夏季野球大会 参加申込み・主将会議

▷日時…6月11日(土)午後6時～6時30分

▷会場…市民会館会議室101号室

▷対象…①春季大会の1回戦で負けたチーム②新規参加チーム

▷費用…①10,000円②15,000円

▷申込み…費用を持って当日会場で

▷詳細…松戸市野球協会・高野☎41-9643番

愛の献血

期日	会場	時間	主催
6/6(日)	JR松戸駅東口	午前10時～午後4時	松戸市
7(日)	松戸市役所	午前10時～午後3時	健康づくりグループ「M・K」

▷詳細…健康管理課業務係

子宮がん集団検診

▷期日…7・8月に実施

▷対象…市内在住で30歳以上

▷実施方法…検診車による集団方式で、膣スミア1点採取の頸部がん細胞診(問診等により必要な人にかぎり体部がん細胞診)

▷費用…頸部がん検診、体部がん検診ともに400円(生活保護世帯、市民税非課税世帯、70歳以上の人は無料。ハガキに明記して下さい)

▷申込み…6月25日(土)〔必着〕で、ハガキに住所・氏名・生年月日・年齢・電話番号・子宮がん検診と明記し、〒271松戸市根本387-5松戸市役所健康管理課へ

※市内の子宮がん検診受託医療機関でも、膣スミア・頸管スミアの2点採取による頸部がん細胞診(1,000円)と、必要な人には体部がん検診(700円)を実施しています。直接各医療機関へ

▷詳細…健康管理課業務係



みんなで食べるお弁当はおいしいな

なんでも相談

▷日時…6月12日(日)午前11時～午後4時

▷会場…伊勢丹松戸店11階エレブンスポット

▷内容…法律・税金・年金・相続・不動産売買・登記・住宅・教育相談など

▷相談者…弁護士・税理士・司法書士・社会保険労務士・土地家屋調査士など、各分野の専門家

▷詳細…松戸商工会議所☎64-3111番

春の市民ハイキング

▷日時…6月11日(土)午後11時松戸伊勢丹前広場集合、12日(日)午後9時帰着・解散 定員40人

▷場所…天狗山(山梨県)

▷費用…9,000円

▷詳細…松戸市山岳協会・高橋☎67-3466番

ともしび読書会

▷日時…6月16日(木)午前10時～正午

▷会場…婦人会館和室

▷費用…500円

▷テキスト…「花衣ぬぐやまつわる一わが愛の杉田久女」・田辺聖子著

▷申込み…電話で山本☎61-0407番へ

劇団手織座「利休の妻」

▷日時…6月18日(土)午後1時30分と6時の2回開演

▷会場…市民会館大ホール

▷主演…宝生あや子ほか

▷費用…当日売大人3,000円(前売2,500円)、中・高生2,000円(1,500円)、小学生以下1,500円(1,200円)〈団体割引あり〉

▷詳細…劇団手織座松戸後援会事務局・中岡☎85-8950番

三歳児健康診査

63年度の三歳児健康診査を行います。対象者全員に調査票を郵送し、回答内容により二次健診の必要な幼児には、個人通知します。

▷対象…63年4月15日現在の住民登録者

▷発送…前期は60年1月1日～4月30日に生まれた幼児(5月中旬発送)・中期は60年5月1日～8月31日に生まれた幼児(8月中旬発送)・後期は60年9月1日～12月31日に生まれた幼児(11月下旬発送)

※63年4月15日以降に転入した人や用紙の届かない人は、ハガキに①住所②電話番号③幼児名④保護者名⑤幼児の生年月日⑥転入月日を記入し、〒271松戸市小根本7松戸保健所三歳児健診係へ

▷詳細…松戸保健所保健指導課☎61-2121番

療育相談

▷日時…6月9日(木)午後1時～1時30分受け付け

▷会場…松戸保健所

▷対象…生後5カ月以上で、股関節脱臼検診未受診者や整形外科的に心配な18歳未満の人

※母子健康手帳を必ず持参して下さい。

▷申込み…電話で松戸保健所保健指導課☎61-2121番へ



腎炎・ネフローゼの早期発見に幼児の尿検査を

▷時期…6月下旬を予定

▷対象…4月1日現在、満3歳から小学校入学前の幼児(57年4月2日～60年4月1日生まれ)

▷費用…個人負担100円(生活保護世帯の幼児は無料)

▷申込み…ハガキで、下記要領で6月11日(土)〔必着〕までに申し込んで下さい。後日案内文等を送ります。電話での申し込みはできません。

※認可幼稚園・保育所(園)に通園(所)している幼児には、幼稚園・保育所(園)を通じ案内文・申込用紙などを配布しますので申込みは不要です。

40	松戸市根本三三七五	尿検査申し込み 住所(証、号) 保護者氏名 幼児氏名(男、女) 生年月日 電話番号
----	-----------	--

▷詳細…健康管理課業務係

救急医療体制 健康保険証を忘れずに!

- ◆夜間急病診療所(毎日)・午後8時～11時 衛生会館内 ☎68-3756番
- ◆待機病院(毎日)・午後5時～午前9時 テレホンサービス ☎66-0010番
- ◆緊急休日在宅当直医・午前9時～午後5時 テレホンサービス ☎66-0010番
- ◆休日歯科診療所・午前9時～正午 衛生会館内 ☎65-3430番