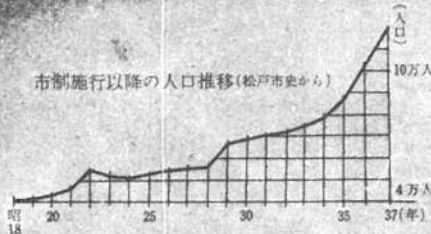


市制施行以降の人口推移(松戸市史から)



増加する住宅と工場

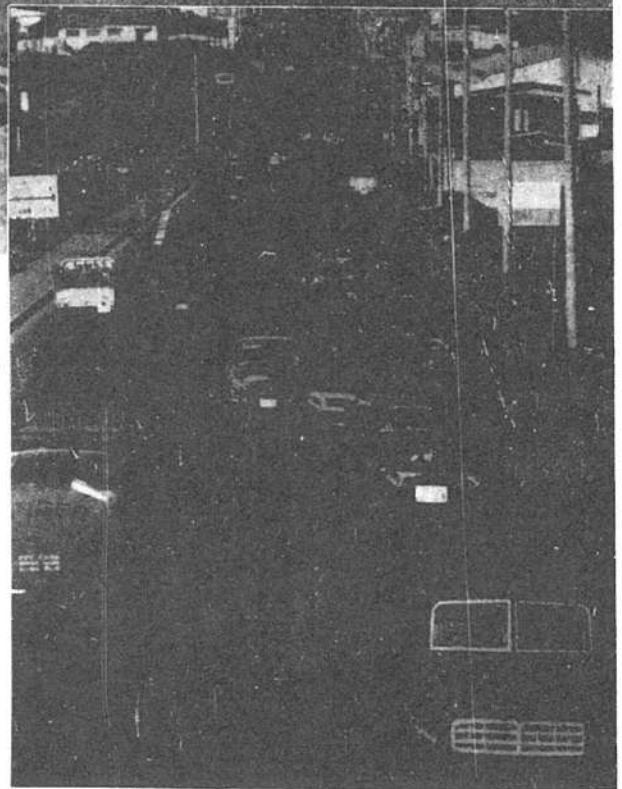
伸びゆく松戸を写真で紹介

昭和十八年四月一日に松戸町と馬橋村、真木村が合併し、松戸市となつてちようどこととして二十二年となりました。松戸市も成人式を迎えたことになりました。誕生当時の松戸市は人口四万四千三百三十三人、世帯数七千九百九十八の小さな都市でしたが、これが昨年十一月末には人口十一万八千六百五十四人、世帯数二万九千四百五十五となり、二十年間で人口は三倍、世帯数は四倍となりました。これを別図人口推移にみると、十九年と三十五年に人口の急激な増加をみせていることがわかります。前者は小金町の合併によるもので、後者は三十年に計画

決定をみた都市計画の諸施策遂行の成果が現れた年にあたります。すなわちその一つとして常盤平団地や各地区土地区画整理事業の完成と入居による結果とみられています。

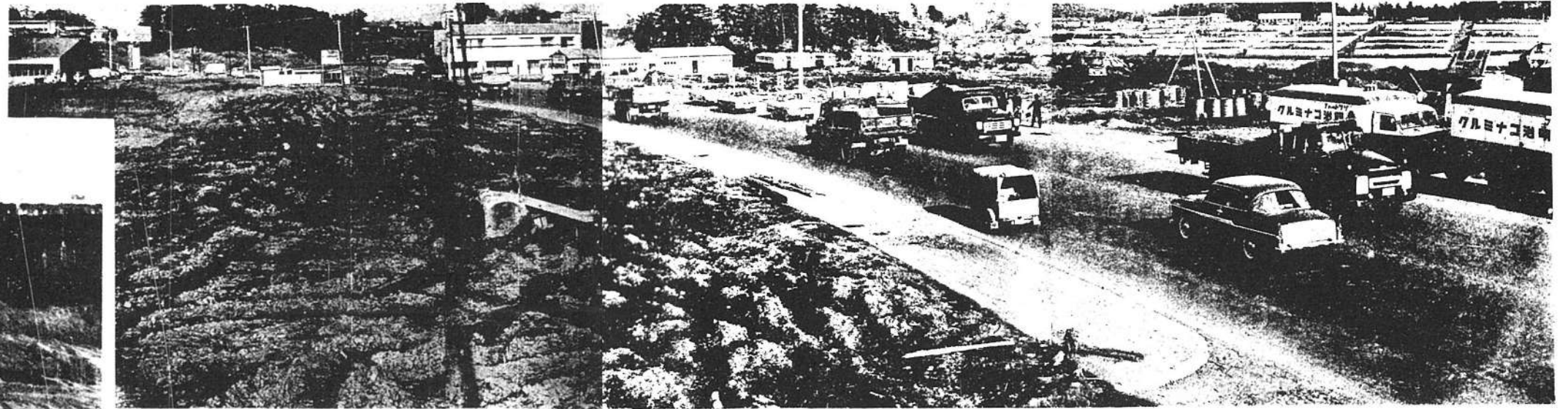
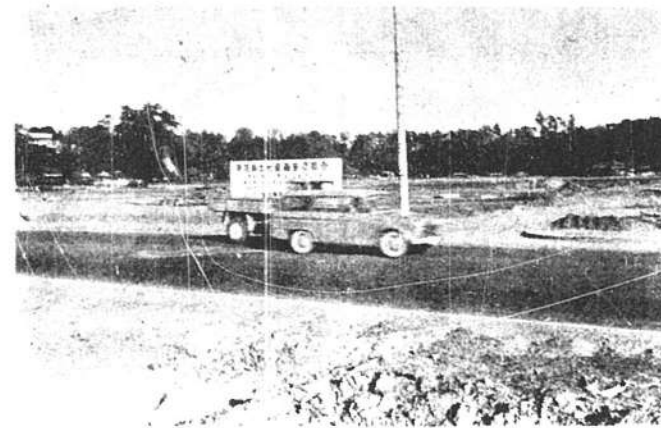
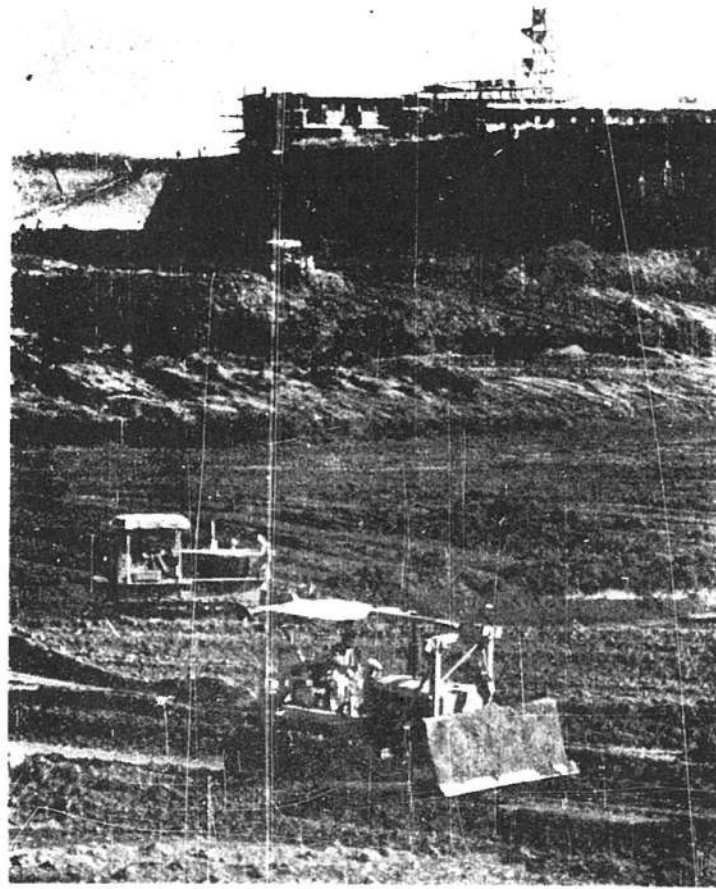
しかも三十五年以来の本市の近代都市化の傾向は重要道路の整備、多くの工場の進出などによりますます活発となり、この昭和三十八年はとくに充実した施策内容の年となると思われています。そこで現在行なわれている広範なる各種事業のなかから、将来の本市の発展を約束する諸事業をとりあげ、写真によって水音を編集しお知らせすることとしました。

(写真①は新築鉄骨工事は新京成ガード付近の国道に混雑する自動車)



宅地造成

住宅の需要にこたえて、豁然とした住みよい環境をつくり、宅地を提供するのが土地区画整理事業で、これまでに市の指導によつて14地区、総面積310ヘクタール(93万坪)が計画され、一部完成しました。この仕事は直接街づくりをする仕事であり本市発展の重要な基礎的事業ともなつております。【写真(右)と(中)は三丁目七敷割(中右)は小金地区の道路(下)は南花鳥の区画整理現場】



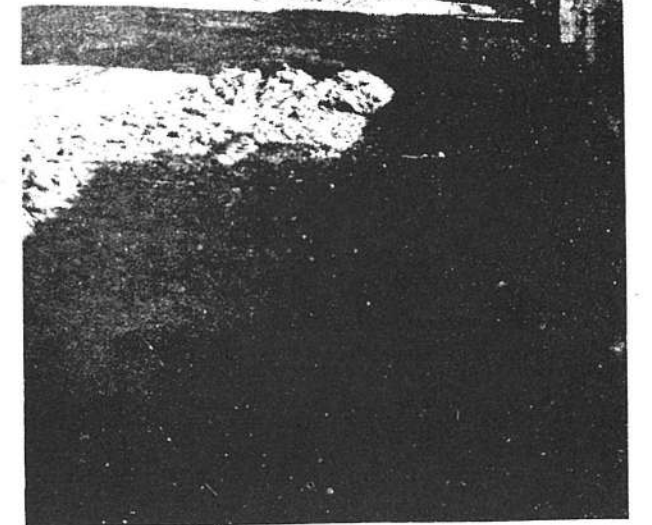
近代都市化へ進む松戸市

変ぼう激しい新国道沿線

道地整備

市内を南から北へ貫く新国道工事も第二期工事に入り、いよいよ第二中学校前から宮野塚に至る市内に入る新設工事を進めております。この工事は39年中に完成予定ですが、これと同時に市内の様子も大きく変わるものと思われております。市県道もまたそれとともに主要道路から順次整備され、近代化が進められております。

【写真(右)は岩瀬付近の道路舗装。(下)は北松戸駅～松戸新田線の舗装工事、ともに3月までに完工予定です】



工業団地

わたしたちの切り目が早なる東京都の近郊都市、あるいは住宅都市としてでなく、より健全な都市として発展するためには、いつか市内の諸産業を誘致することが一の要件とされています。それも二次産業といわれる工業面の充実が本市にとって最も大切なことの一つであり、かなり前から宿願した。これがさきまに松戸、北松戸の工業団地整備とともに諸工場の誘致に成功し、すでに80社を越え、ことしは更に馬橋、松飛台の工業団地の整備にかかり、年内に100社誘致の希望が生れております。誘致されたこれらの各工場が健全な経営と活発な生産を遂げるということは、直接市の財政をバックアップすることにもなり、この点で一般市民の方々にも関係あることとなります。

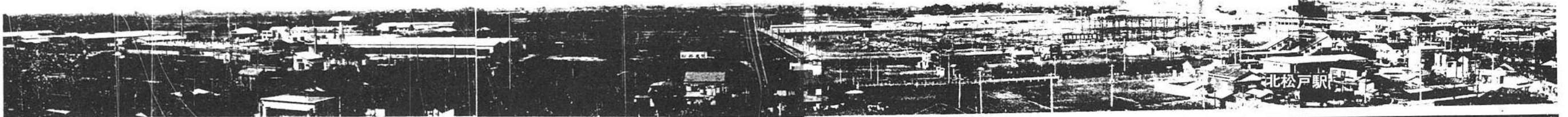
【写真は北松戸、馬橋工業団地】

北松戸工業団地

競輪場

馬橋工業団地

馬橋小学校



北松戸駅



11月23日に任期満了による市議会議員選挙が行われ立候補者45名の中から新しい議員32名が選ばれました。投票率は73パーセントでした。【写真(上)は開票状況】



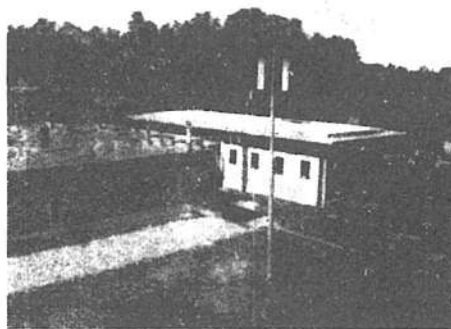
37年の広報写真から



9月15日の「としよりの日」に、市では85才以上の方80名に条例によって敬老年金を差上げました。とくに90才以上の4名の方と、ご夫婦そろって該当者となられた方のお宅へは市長が訪問し健康をお祝いしました。【写真は秋谷仙太郎さんご夫婦と市長】



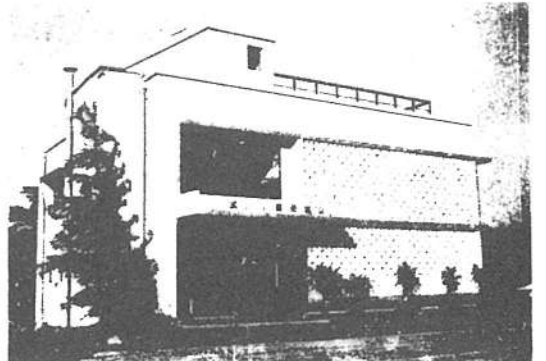
「生活のすべてに安全を。」というスローガンのもとに、本市が「安全都市宣言」を3月に行ない、中津小学校前で大会を開きました(写真上)。激増する交通事故から学童を守るために正しい歩き方の指導をしました。(上右)黄色いおばさんの配置と横断線が備えられました(上左)



真木第一、第二にあった市役所出張所が、4月に一部地区を除いて常盤平支所として統合され充足しました(右上)。待望の市営小金水道が4月に事業を開始しました(上中)。北小金駅をひとまたぎして本土寺方面へ出る跨線橋が3月に800万円の工費でできました(左上)。市で処理するゴミは1日32トンになります。3月に七右衛門新田に処理能力のすぐれた焼却場が移築されました(右)。工業団地の整備事業をおし進める松戸市開発協会の庁舎が市庁舎裏に5月竣工しました(右下)。



大谷口城跡の学術発掘調査が8月28日から大谷口の現場で始められ10月末に終了しました。中世城跡の発掘は全国でもめずらしく学術界その他からその成果が注目されており、なお年度内にこの結果は報告書として発表される予定です。(写真左)



市役所は4日まで休みます

緊急のご用の方は尋常室へご連絡ください。電話は4121です。

あけましておめでとうございます

昭和38年元旦

編集と発行……松戸市役所・秘書課 (電話4121 内線14) No.156…38.1.1…2万9千世帯にもれなく配布いたします。

市長・議長新年を語る

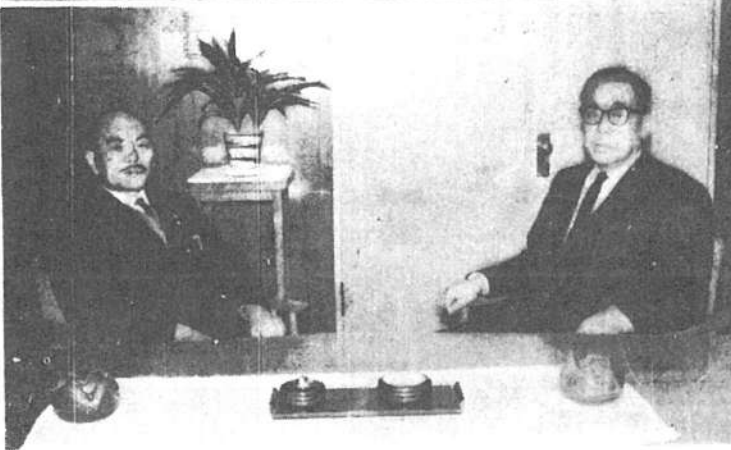
このころは飛躍の年

理解と協力できれいな街を

このころは飛躍の年を語り、青年松戸市の近年の輝きは、近代的名都大都会の発展を遂げつつあると語られています。...

重要な市道の整備

石橋・鈴木 市民の皆さん、お正月の間、ぜひ成人達しなど、すかばらしてきて、これからは、...



市長・議長新年を語る。左から市長、議長、市議員ら。

五か年計画で都市改造

まず三万坪を実施したい

都市改造は、これからは、まちづくりの推進方法として、新しい姿で、...

商店街は不燃建築で

石橋 商店街については、防火防煙を第一とし、耐火構造の採用が重要であると語られています。

農業振興にはカンフルを

鈴木 農業振興については、単作地を多量に確保し、生産性を高めることが重要であると語られています。

工場誘致年内に百社 伸びる市の財政収入

石橋 これまでの松戸市は工業の誘致によって、財政収入が伸びたと語られています。

十二月定例市議会

十二月定例市議会が、廿二日開会し、廿七日閉会する予定です。...

たばこは市内で買ひましょう
たばこ代金の約1割が市の収入になります

市県民税の申告 三月二十日まで

忘れるとたいへん 諸控除がなくなります

- ことしは市・県民税の個人申告する時期がきました。非世帯の申告は義務的になり、申告をしないと、税控除の諸控除が認められなくなり、税金が増えることになりました。申告期限の三月二十日までに、一人もれなく申告してください。

申告をしなければ

ならない人

- 申告をしなければならない人
・市内在住で、市内に住宅を所有する人
・一月一日現在市内に居住する人
・市内に住所を有する人
・給与所得者は原則として申告をしなければならない人
・給与所得以外に所得のある人
・所得控除、医療費控除を受ける人
・ふるさと納税を行う人

申告書の提出と提出

- 市民税の申告書は、市役所市民税課に提出し、個人市・町・村の申告書は、各自治体市民税課に提出してください。納税の滞りがないよう、提出の期日を守ってください。

共同納税相談場を開設

三月一日から十五日まで

市役所市民税課と市役所税務課とが、市民税の申告書の提出を支援する共同納税相談場を開設しました。市民税の申告書の提出に悩んでいる方は、この相談場を利用してください。相談時間は、三月一日から十五日まで、午前九時から午後五時までです。

市役所の執務時間

市役所の執務時間は次のとおりです。
●2月末日まで午前8時30分～午後4時30分(休日は12時～12時30分)
●3月1日から午前8時30分～午後5時(休日は12時～1時)



成人式挙行 1月15日「成人の日」に市内、二千数百名が、今年成人となった青年たちを授けて「松戸市第15回成人式」が一中体育館で行われました。主催者側から市長、教育長、選挙管理委員会委員長の他、来賓も出席、盛会でした。式後、中央選挙管理委員会(早稲田大学総長夫人)大森京子氏(記者)講演があり午後4時散会しました。(写真は式場、円内は大森京子氏)

河川などにゴミを捨てないでください

清掃法で罰せられます

河川や坂田川など、市内の河川、川原、水田、池、湖、沼、田んぼ、畑、公園、緑地、など、ゴミを捨てないでください。清掃法で罰せられます。河川にゴミを捨てると、水質汚濁の原因となり、魚類の死傷、水質の悪化、河川の汚染など、さまざまな被害を生じます。また、ゴミの焼却処理にも大きな負担がかかります。ゴミを捨てる際は、指定されたゴミ捨て場に持ち込んでください。河川沿いの清掃活動にも積極的に参加してください。

消防車を寄贈

消防団員募集 消防団員募集は、消防団員募集要項を参照してください。消防団員募集は、消防団員募集要項を参照してください。消防団員募集は、消防団員募集要項を参照してください。

野ねずみ退治 毒餌にご注意

野ねずみ退治 野ねずみ退治は、野ねずみ退治要項を参照してください。野ねずみ退治は、野ねずみ退治要項を参照してください。野ねずみ退治は、野ねずみ退治要項を参照してください。

職業訓練 指導員の試験

職業訓練 職業訓練指導員試験は、職業訓練指導員試験要項を参照してください。職業訓練指導員試験は、職業訓練指導員試験要項を参照してください。職業訓練指導員試験は、職業訓練指導員試験要項を参照してください。

庁舎の増築工事

庁舎の増築工事 庁舎の増築工事は、庁舎の増築工事要項を参照してください。庁舎の増築工事は、庁舎の増築工事要項を参照してください。庁舎の増築工事は、庁舎の増築工事要項を参照してください。

乳幼児の種痘

乳幼児の種痘 乳幼児の種痘は、乳幼児の種痘要項を参照してください。乳幼児の種痘は、乳幼児の種痘要項を参照してください。乳幼児の種痘は、乳幼児の種痘要項を参照してください。

お忙しい方 お子さまをあずかります

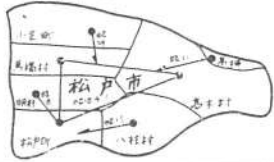
●保育所は母親が働けず、家庭内、自家営業などで忙しい家庭または病気のためなどで子供さん一人が面倒がられない場合に、お母さんに代つて面倒をみることにあります。乳児から小学校低学年までお預りします。ただし施設によって乳児はお預りできないところもあります。
●申込受付は随時随所で行ないます。認印とできれば住民税の通知台帳(税金を徴収先で差し引かれている方は給料の明細書)をお持ちください。市立北松戸保育所に限り前回の募集期間が2月20日～3月15日となっております。
●職員は、場合は欠員のときまで待つて頂くことがあります。市内の保育所は次のとおりです。(イ)0～4歳、かつこの数字は定員) ●小児保育園(40)中央幼、●根本保育園(100)根本、●文華幼児園(60)二丁目、●平和保育園(80)三丁目、●松戸学園(90)小山、●市立北松戸保育所(60)八木、●松戸保育園(64)松台

乳幼児の種痘

未接種幼児はこの際に

接種場所	接種日	検診日	地区
松戸集会所	2月16日(土)	2月23日(土)	南郷、矢切
常盤中央集会所	19日(火)	25日(月)	盤谷、平一
森木小学校	20日(水)	27日(水)	高木、木下
森木第二小学校	20日(水)	27日(水)	森木
森木第三小学校	21日(木)	28日(木)	森木
北郷小学校	21日(木)	28日(木)	北郷
馬橋小学校	22日(金)	3月1日(金)	馬橋
小宮小学校	22日(金)	1日(金)	小宮
中野小学校	26日(火)	4日(月)	中野

時間は午後1時30分から3時までです。



1963 広報まつど

編集と発行…松戸市役所・市長公室 (電話4121内線202)
No.159…38.4.15…3万世帯にもれなく無料配布いたします

市制施行以来の人口		松戸市史から	
年	世帯	人口	
18	7,198	40,433	25 10,582 52,531
19	8,572	41,354	26 10,897 54,193
20	9,173	43,332	27 10,952 55,297
21	9,789	45,291	28 11,273 56,052
22	10,169	54,513	29 13,319 65,051
23	10,205	51,297	30 13,876 68,363
			37 30,011 120,149

松戸市生れて20年

こあいさつ

輝かしい本市の躍進

こんごは市民の福祉増進に努力を

松戸市長 石橋 興 市



開市の四十年と云へば、たゞしくは、この四十年の間に、本市の市制施行以来の躍進を振り返るべき日である。本市の市制施行は、本市の歴史を一新し、市民生活の向上に大きな役割を果たした。この四十年の間、本市は、経済、文化、教育、福祉等、各方面で著しい躍進を遂げ、市民生活の向上に大きな役割を果たした。この四十年の間、本市は、経済、文化、教育、福祉等、各方面で著しい躍進を遂げ、市民生活の向上に大きな役割を果たした。

こあいさつ

市制二十周年にあたり

さらに市勢伸展に意欲をもつて

松戸市議会議長 鈴木岩次郎



松戸市は、市制施行以来、著しい躍進を遂げ、市民生活の向上に大きな役割を果たした。この二十周年にあたり、市勢の伸展に意欲をもつて、市民生活の向上に努力を怠らぬ。市制施行以来、本市は、経済、文化、教育、福祉等、各方面で著しい躍進を遂げ、市民生活の向上に大きな役割を果たした。

五月一日に式典挙行政

祝賀行事にご参加ください

- 祝賀行事は五月の春の行幸と十一日の市制施行に合わせ、五月一日に式典を挙行政。式典には、市長、市議会議員、市職員の参加を要する。式典の模様は、市報に掲載される。
- 祝賀行事は五月の春の行幸と十一日の市制施行に合わせ、五月一日に式典を挙行政。式典には、市長、市議会議員、市職員の参加を要する。式典の模様は、市報に掲載される。

祝賀行事は五月の春の行幸と十一日の市制施行に合わせ、五月一日に式典を挙行政。式典には、市長、市議会議員、市職員の参加を要する。式典の模様は、市報に掲載される。

市制以来の市政メモ
18年 松戸市市制施行、松戸市誕生

祝市制20周年

時代風俗行列 各名店会 120名が参加
とき、5月5日 南部小1時発 → 北部小へ

祝賀行事 写真コンクール
1位 1名 5000円
2位 2名 3000円
3位 3名 1000円
参加費は参加費とさせていただきます。
抽選の祝賀写真展に展示します。入賞料は700円です。

記念植樹 5月1日、市庁舎前庭へ

夜のリズム、NHK公向録音
とき、5月6日午後7時から
ところ、1中体育館
21、9時から市役所、支所、出張所
窓口で先着順に案内いたします。

今月は軽自動車税の納期です。月末までにお納めください。



来月は市県民税1期の納期です

1963 広報まつど

編集と発行……松戸市役所・市長公室 (電話4121 内線202)
No.160……38, 5, 20 ……3万世帯にもれなく配布いたします。

市役所の電話がつぎのようになりました。なお代表番号を廻しますと空いている電話番号へ自動的に接続されます。代表番号の4121が4185をご利用ください。ただし土曜日の午後、日曜および毎日時間外は4121番だけとなります。
4121 (代表) ~4128・4185 (代表) ~4188

建設5か年計画決まる

本年度から始まり42年度に終る

こあいさつ

本市は戦後、四十二年経たぬ間に、松戸市は五か年計画を立て、本をもち、市民生活の向上に努め、建設事業の進捗を促すこと、これが松戸市の発展に資するものと考え、この五か年計画を立案し、本年度から始まり、四十二年に終る。この五か年計画は、松戸市の発展に資するものと考え、この五か年計画を立案し、本年度から始まり、四十二年に終る。この五か年計画は、松戸市の発展に資するものと考え、この五か年計画を立案し、本年度から始まり、四十二年に終る。

総額二十三億円を投入

中堅都市らしい諸施設を建設

市長 石橋 與市

本市の五か年計画は、これまで毎年、その計画を立案し、建設事業の進捗を促すこと、これが松戸市の発展に資するものと考え、この五か年計画を立案し、本年度から始まり、四十二年に終る。この五か年計画は、松戸市の発展に資するものと考え、この五か年計画を立案し、本年度から始まり、四十二年に終る。この五か年計画は、松戸市の発展に資するものと考え、この五か年計画を立案し、本年度から始まり、四十二年に終る。

名称	施行(予定)積	着工時期	完工時期	工事費概算	備考
第一表 土地整理計画					
古根半	62,000	着工中	前期	12,000	市施行
小上三	112,500	"	"	10,000	組合施行
本島	65,500	"	"	21,300	"
矢花	120,000	"	"	95,000	"
南七	122,000	"	中期	30,000	"
中根	87,500	"	"	25,000	"
花柳	54,000	"	後期	7,000	"
上本郷	60,000	"	"	9,000	"
胡台	340,000	"	"	61,700	組合施行
胡台	170,000	"	"	34,000	市施行
胡台	70,000	"	"	13,000	組合施行
胡台	170,000	"	"	42,500	市施行
計	1,433,500			360,000	

学校名	時期	教室数	新改増
高木小学校	前期→後期	10教室	増築
高木第2小学校	前期→後期	6教室	増築
馬橋小学校	前期	4教室	増築
松台小学校(仮称)	中期→後期	16教室	新設
常盤平第1小学校	前期→後期	16教室	買収
常盤平第2小学校	中期→後期	24教室	新設
小金小学校	後期	9教室	増築
常盤平中学校(仮称)	後期	12教室	新設
第4中学校	前期	6教室	増築
第3中学校	後期	破損部分	改築

消防本部庁舎を胡録台に 総合運動場は上本郷に

本市の五か年計画は、これまで毎年、その計画を立案し、建設事業の進捗を促すこと、これが松戸市の発展に資するものと考え、この五か年計画を立案し、本年度から始まり、四十二年に終る。この五か年計画は、松戸市の発展に資するものと考え、この五か年計画を立案し、本年度から始まり、四十二年に終る。

本市の五か年計画は、これまで毎年、その計画を立案し、建設事業の進捗を促すこと、これが松戸市の発展に資するものと考え、この五か年計画を立案し、本年度から始まり、四十二年に終る。この五か年計画は、松戸市の発展に資するものと考え、この五か年計画を立案し、本年度から始まり、四十二年に終る。

本市の五か年計画は、これまで毎年、その計画を立案し、建設事業の進捗を促すこと、これが松戸市の発展に資するものと考え、この五か年計画を立案し、本年度から始まり、四十二年に終る。この五か年計画は、松戸市の発展に資するものと考え、この五か年計画を立案し、本年度から始まり、四十二年に終る。

本市の五か年計画は、これまで毎年、その計画を立案し、建設事業の進捗を促すこと、これが松戸市の発展に資するものと考え、この五か年計画を立案し、本年度から始まり、四十二年に終る。この五か年計画は、松戸市の発展に資するものと考え、この五か年計画を立案し、本年度から始まり、四十二年に終る。

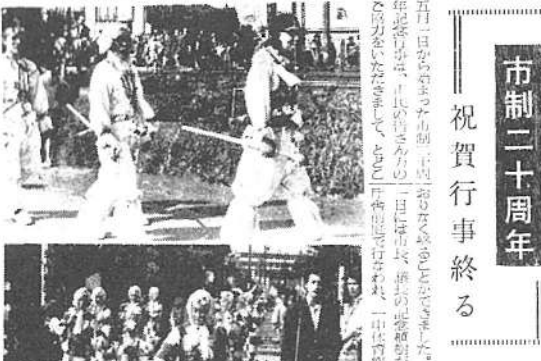
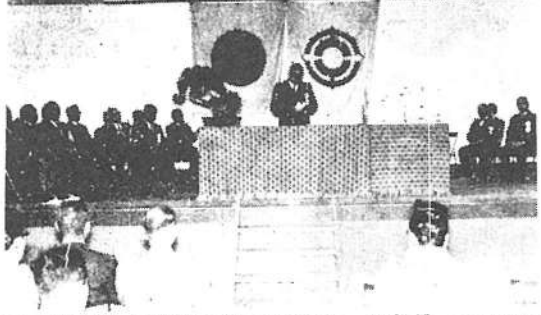
本市の五か年計画は、これまで毎年、その計画を立案し、建設事業の進捗を促すこと、これが松戸市の発展に資するものと考え、この五か年計画を立案し、本年度から始まり、四十二年に終る。この五か年計画は、松戸市の発展に資するものと考え、この五か年計画を立案し、本年度から始まり、四十二年に終る。

本市の五か年計画は、これまで毎年、その計画を立案し、建設事業の進捗を促すこと、これが松戸市の発展に資するものと考え、この五か年計画を立案し、本年度から始まり、四十二年に終る。この五か年計画は、松戸市の発展に資するものと考え、この五か年計画を立案し、本年度から始まり、四十二年に終る。

本市の五か年計画は、これまで毎年、その計画を立案し、建設事業の進捗を促すこと、これが松戸市の発展に資するものと考え、この五か年計画を立案し、本年度から始まり、四十二年に終る。この五か年計画は、松戸市の発展に資するものと考え、この五か年計画を立案し、本年度から始まり、四十二年に終る。

本市の五か年計画は、これまで毎年、その計画を立案し、建設事業の進捗を促すこと、これが松戸市の発展に資するものと考え、この五か年計画を立案し、本年度から始まり、四十二年に終る。この五か年計画は、松戸市の発展に資するものと考え、この五か年計画を立案し、本年度から始まり、四十二年に終る。

祝松戸市制20周年



市制二十周年 祝賀行事終る

五月一日から三日までの間に、松戸市制二十周年祝賀行事が、市民の参加を呼びこみ、大いに盛り上がりました。一日は市長、議員の祝賀演説があり、三日は市民の祝賀行事が行われ、祝賀行事は、市民の参加を呼びこみ、大いに盛り上がりました。

伝染病にご注意

予防注射を忘れずに “日本脳炎”は実施中です

- ◇ この冬入浴は十月半ばにはなかつたので、五月半ばから六月半ばまでは、雨の多い時期に注意して、日本脳炎の予防注射を受ける。
- ◇ 日本脳炎は、蚊を媒介して伝染する。日本脳炎の予防注射を受ける。
- ◇ 日本脳炎は、蚊を媒介して伝染する。日本脳炎の予防注射を受ける。
- ◇ 日本脳炎は、蚊を媒介して伝染する。日本脳炎の予防注射を受ける。

日本脳炎は、蚊を媒介して伝染する。日本脳炎の予防注射を受ける。日本脳炎は、蚊を媒介して伝染する。日本脳炎の予防注射を受ける。日本脳炎は、蚊を媒介して伝染する。日本脳炎の予防注射を受ける。

日本脳炎は、蚊を媒介して伝染する。日本脳炎の予防注射を受ける。日本脳炎は、蚊を媒介して伝染する。日本脳炎の予防注射を受ける。日本脳炎は、蚊を媒介して伝染する。日本脳炎の予防注射を受ける。

小児マヒ 予防接種

小児マヒの予防接種（ポリオ）は、今年度も実施されています。今年度は、五月から六月にかけて、小児マヒの予防接種（ポリオ）は、今年度も実施されています。今年度は、五月から六月にかけて、小児マヒの予防接種（ポリオ）は、今年度も実施されています。

注意”で防げる交通事故

交通事故は、注意で防げます。交通事故は、注意で防げます。交通事故は、注意で防げます。交通事故は、注意で防げます。交通事故は、注意で防げます。交通事故は、注意で防げます。

軽犯罪もなくしたいもの

軽犯罪をなくしたい。軽犯罪をなくしたい。軽犯罪をなくしたい。軽犯罪をなくしたい。軽犯罪をなくしたい。軽犯罪をなくしたい。軽犯罪をなくしたい。軽犯罪をなくしたい。

お母さん コーラス教室

お母さんコーラス教室。お母さんコーラス教室。お母さんコーラス教室。お母さんコーラス教室。お母さんコーラス教室。お母さんコーラス教室。お母さんコーラス教室。お母さんコーラス教室。

婦人学級の開設

婦人学級の開設。婦人学級の開設。婦人学級の開設。婦人学級の開設。婦人学級の開設。婦人学級の開設。婦人学級の開設。婦人学級の開設。

聴訴室の利用を

聴訴室の利用を。聴訴室の利用を。聴訴室の利用を。聴訴室の利用を。聴訴室の利用を。聴訴室の利用を。聴訴室の利用を。聴訴室の利用を。

未登録犬はお早

未登録犬はお早。未登録犬はお早。未登録犬はお早。未登録犬はお早。未登録犬はお早。未登録犬はお早。未登録犬はお早。未登録犬はお早。

聴訴室の利用を。聴訴室の利用を。聴訴室の利用を。聴訴室の利用を。聴訴室の利用を。聴訴室の利用を。聴訴室の利用を。聴訴室の利用を。

福祉金庫を設けました

福祉金庫を設けました。福祉金庫を設けました。福祉金庫を設けました。福祉金庫を設けました。福祉金庫を設けました。福祉金庫を設けました。福祉金庫を設けました。福祉金庫を設けました。

育児相談

育児相談。育児相談。育児相談。育児相談。育児相談。育児相談。育児相談。育児相談。

福祉金庫を設けました。福祉金庫を設けました。福祉金庫を設けました。福祉金庫を設けました。福祉金庫を設けました。福祉金庫を設けました。福祉金庫を設けました。福祉金庫を設けました。

街をきれいに 公共地もきれいに

わたくしたちの町を、わたくしたちの家と思つてきれいにしましょう。住みよいきれいな街、それはわたくしたちのお互いの協力と努力でできるのです。

江戸川や坂川のような公共地は、わたくしたちの注意で、わたくしたちの家の庭のようにきれいにすることができるとは、今日からは、これまでのような無責任なことをやめましょう。

未登録犬はお早

野犬を捕まえます。野犬を捕まえます。野犬を捕まえます。野犬を捕まえます。野犬を捕まえます。野犬を捕まえます。野犬を捕まえます。野犬を捕まえます。

野犬を捕まえます。野犬を捕まえます。野犬を捕まえます。野犬を捕まえます。野犬を捕まえます。野犬を捕まえます。野犬を捕まえます。野犬を捕まえます。



市民安全のために

道路交通法の一部改正

七月上旬施行の予定

被害者は保健所へ

横断歩道の定義など 道路交通法

道路交通法の一部改正案が去月十日閣議を以て決定され、その改正案は、

一、横断歩道の定義

横断歩道の定義は、横断歩道は、道路の幅員が十メートル以上で、

二、白線標識の設置

従前の規定では、白線標識は、道路の幅員が十メートル以上で、

三、運送物の運送

従前の規定では、運送物の運送は、道路の幅員が十メートル以上で、

四、道路車両の優先通行

従前の規定では、道路車両の優先通行は、道路の幅員が十メートル以上で、

公害防止条例

騒音、振動、ガス、臭気、粉じん、ばい煙、排液が

昭和三十八年度の

千葉県国民年金普及指導委員

が決まりました

国民年金の普及指導として次の一、小根、清浦、若根、相模、

二、小根、清浦、若根、相模、若根、相模、若根、相模、

三、小根、清浦、若根、相模、若根、相模、若根、相模、

四、小根、清浦、若根、相模、若根、相模、若根、相模、

五、小根、清浦、若根、相模、若根、相模、若根、相模、

六、小根、清浦、若根、相模、若根、相模、若根、相模、

七、小根、清浦、若根、相模、若根、相模、若根、相模、

八、小根、清浦、若根、相模、若根、相模、若根、相模、

九、小根、清浦、若根、相模、若根、相模、若根、相模、

十、小根、清浦、若根、相模、若根、相模、若根、相模、

十一、小根、清浦、若根、相模、若根、相模、若根、相模、

十二、小根、清浦、若根、相模、若根、相模、若根、相模、

十三、小根、清浦、若根、相模、若根、相模、若根、相模、

十四、小根、清浦、若根、相模、若根、相模、若根、相模、

十五、小根、清浦、若根、相模、若根、相模、若根、相模、

十六、小根、清浦、若根、相模、若根、相模、若根、相模、

十七、小根、清浦、若根、相模、若根、相模、若根、相模、

十八、小根、清浦、若根、相模、若根、相模、若根、相模、

十九、小根、清浦、若根、相模、若根、相模、若根、相模、

二十、小根、清浦、若根、相模、若根、相模、若根、相模、

成人学校

料理・生花・日本画など十三科目

七月一日から八月三十一日まで

七月一日から八月三十一日まで

七月一日から八月三十一日まで

七月一日から八月三十一日まで

七月一日から八月三十一日まで

七月一日から八月三十一日まで

七月一日から八月三十一日まで

七月一日から八月三十一日まで

七月一日から八月三十一日まで

七月一日から八月三十一日まで

七月一日から八月三十一日まで

七月一日から八月三十一日まで

七月一日から八月三十一日まで

七月一日から八月三十一日まで

七月一日から八月三十一日まで

七月一日から八月三十一日まで

七月一日から八月三十一日まで

七月一日から八月三十一日まで

七月一日から八月三十一日まで

七月一日から八月三十一日まで

七月一日から八月三十一日まで

七月一日から八月三十一日まで

七月一日から八月三十一日まで

駐車で混雑する国道

市道の舗装

アオバアリアガタハネ

カクシにご注意

心配ごと相談所

7月から相談日

電気工事士

試験実施

行政書士試験

市職員募集

千葉県警察官募集

千葉県警察官募集

千葉県警察官募集

千葉県警察官募集

千葉県警察官募集

千葉県警察官募集

千葉県警察官募集

千葉県警察官募集

千葉県警察官募集

千葉県警察官募集

千葉県警察官募集

千葉県警察官募集

千葉県警察官募集

千葉県警察官募集

千葉県警察官募集

資料がでたら

お知らせ

お知らせ

お知らせ

お知らせ

お知らせ

お知らせ

お知らせ

お知らせ

お知らせ

お知らせ

お知らせ

お知らせ

お知らせ

お知らせ

お知らせ

お知らせ

お知らせ

お知らせ

お知らせ

お知らせ

お知らせ

お知らせ

お知らせ

お知らせ

今月は市県民税2期の納期です。固定資産税2期と国民健康保険税1期未納の方は至急お納めください。

広報まつど

編集と発行……松戸市役所市長公室 (電話4121内線202)
No.163…38.8.15…3万2千世帯にもれなく無料配布いたします

期日……9月4日(水)
午前9時から正午まで
場所……市役所市長公室(2階)
あなたのお家や、ご近所でお困りになっていることがございましたらご相談ください。

台風に備えよう

補修はいまのうち

排水をよくしておきましょう

八月を十日前に控えた今月は一年中一番に台風が襲来する時期で、台風シーズンといわれています。しかし、この時期に台風が来ると、被害は甚大です。また、この時期に台風が来ると、排水設備の点検や補修が間に合いません。排水設備の点検や補修は、台風シーズンに入る前に済ませたいものです。

八月を十日前に控えた今月は一年中一番に台風が襲来する時期で、台風シーズンといわれています。しかし、この時期に台風が来ると、被害は甚大です。また、この時期に台風が来ると、排水設備の点検や補修が間に合いません。排水設備の点検や補修は、台風シーズンに入る前に済ませたいものです。

八月を十日前に控えた今月は一年中一番に台風が襲来する時期で、台風シーズンといわれています。しかし、この時期に台風が来ると、被害は甚大です。また、この時期に台風が来ると、排水設備の点検や補修が間に合いません。排水設備の点検や補修は、台風シーズンに入る前に済ませたいものです。

八月を十日前に控えた今月は一年中一番に台風が襲来する時期で、台風シーズンといわれています。しかし、この時期に台風が来ると、被害は甚大です。また、この時期に台風が来ると、排水設備の点検や補修が間に合いません。排水設備の点検や補修は、台風シーズンに入る前に済ませたいものです。

八月を十日前に控えた今月は一年中一番に台風が襲来する時期で、台風シーズンといわれています。しかし、この時期に台風が来ると、被害は甚大です。また、この時期に台風が来ると、排水設備の点検や補修が間に合いません。排水設備の点検や補修は、台風シーズンに入る前に済ませたいものです。

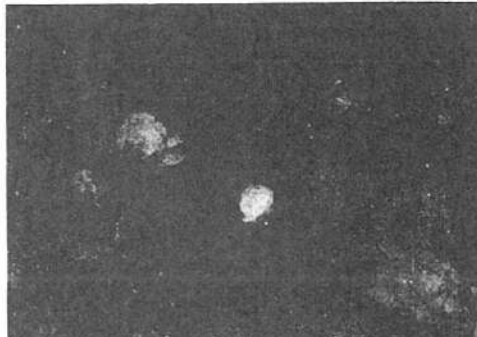
八月を十日前に控えた今月は一年中一番に台風が襲来する時期で、台風シーズンといわれています。しかし、この時期に台風が来ると、被害は甚大です。また、この時期に台風が来ると、排水設備の点検や補修が間に合いません。排水設備の点検や補修は、台風シーズンに入る前に済ませたいものです。

八月を十日前に控えた今月は一年中一番に台風が襲来する時期で、台風シーズンといわれています。しかし、この時期に台風が来ると、被害は甚大です。また、この時期に台風が来ると、排水設備の点検や補修が間に合いません。排水設備の点検や補修は、台風シーズンに入る前に済ませたいものです。

八月を十日前に控えた今月は一年中一番に台風が襲来する時期で、台風シーズンといわれています。しかし、この時期に台風が来ると、被害は甚大です。また、この時期に台風が来ると、排水設備の点検や補修が間に合いません。排水設備の点検や補修は、台風シーズンに入る前に済ませたいものです。

八月を十日前に控えた今月は一年中一番に台風が襲来する時期で、台風シーズンといわれています。しかし、この時期に台風が来ると、被害は甚大です。また、この時期に台風が来ると、排水設備の点検や補修が間に合いません。排水設備の点検や補修は、台風シーズンに入る前に済ませたいものです。

八月を十日前に控えた今月は一年中一番に台風が襲来する時期で、台風シーズンといわれています。しかし、この時期に台風が来ると、被害は甚大です。また、この時期に台風が来ると、排水設備の点検や補修が間に合いません。排水設備の点検や補修は、台風シーズンに入る前に済ませたいものです。



災害に対する市の新しい組織

暴風雨や洪水、地震あるいは火災などの災害は、大抵の場合、被害は甚大です。また、この時期に台風が来ると、排水設備の点検や補修が間に合いません。排水設備の点検や補修は、台風シーズンに入る前に済ませたいものです。

暴風雨や洪水、地震あるいは火災などの災害は、大抵の場合、被害は甚大です。また、この時期に台風が来ると、排水設備の点検や補修が間に合いません。排水設備の点検や補修は、台風シーズンに入る前に済ませたいものです。

暴風雨や洪水、地震あるいは火災などの災害は、大抵の場合、被害は甚大です。また、この時期に台風が来ると、排水設備の点検や補修が間に合いません。排水設備の点検や補修は、台風シーズンに入る前に済ませたいものです。

道路へ草を捨てないで

道路の清掃は、市民の義務です。草を捨てないで、道路をきれいに保ちましょう。

今後の収穫に期待

今年の秋の収穫は、期待されています。農産物の生産量は、前年と比べて増加しています。

犬の飼い主にお願い

犬の飼い主には、犬の散歩や糞の処理をお願いします。また、犬の飼育には、適切な知識が必要です。

福祉寄付

福祉寄付は、社会福祉の発展に貢献します。ぜひご参加ください。

狩猟者講習会

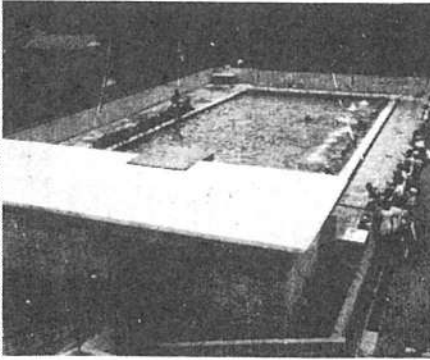
狩猟者講習会は、狩猟者の安全と倫理を学ぶ機会です。ぜひご参加ください。

免状講習会

免状講習会は、運転免許の取得に必要な講習です。ぜひご参加ください。

犬の飼い主にお願い

犬の飼い主には、犬の散歩や糞の処理をお願いします。また、犬の飼育には、適切な知識が必要です。



建売住宅

市の建売住宅をお知らせします。

- 戸数……20戸
- 敷地……63坪～83坪
- 竣工……39年1月
- 建物……木造平家 16坪～18坪 水道、ガス付
- 価格……2,201,500円～2,553,000円位 (内69万円は公庫融資)
- 申込……10月11日～17日

申込場所とご相談は建設部土木課へ

基本選挙人名簿が作られます

調査もれがないようにしましょう

9月15日には基本選挙人名簿を作るための調査が行われます。選挙権があつても選挙人名簿に登録をされていないと投票はできません。有権者はもれなく調査員を選び申告してください。

- 調査の期日 9月15日
- 登録資格 (1)日本国民であること。(2)昭和18年12月21日以前に生まれた者。(3)本年6月15日以前から市内に居住している者。(以上の者でも犯罪等による欠格条項に該当する場合は登録できません)
- 調査の方法 受持の調査員が各戸を巡回調査します。もし調査期間中(9月2日～15日)に調査がない場合は市役所選挙管理委員会(TEL 4121内線306)へご連絡ください。

寄付募集は許可を受けて

申請は市長公室広報係へ

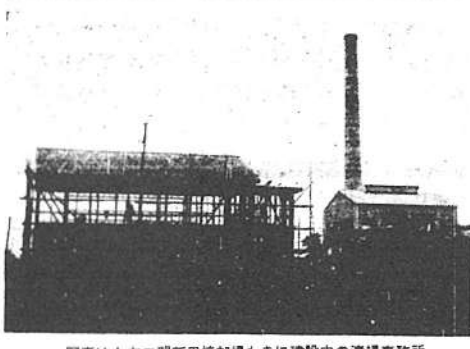
- 松戸市には昭和31年に制定された寄付募集に関する条例があります。これはいろいろな寄付募集の行為を公明にし募集金品の経理の公正をはかるための条例です。
- 寄付募集を行なおうとする人はその20日前までに寄付募集許可申請書を市長に提出し許可を受けなければなりません。
- 寄付募集行為とは後援費、賛助費、分担金等その名称のいかんにかかわらず多数人に金銭、物品、または財産上の権利の提供を促す行為をいいます。赤い羽根等法令によるものは除かれます。
- 申請のし方や詳細は、市長公室広報係へ。

街をきれいにしよう

とくに公共用地の美化を

ごみの相談は清掃事務所へ

「街をきれいにしよう」という運動が、市民の心を呼び起し、ごみ問題の解決に大きく貢献しています。とくに公共用地の美化は、街の印象を大きく左右します。ごみ問題の解決には、市民の協力が必要です。ごみの相談は、清掃事務所へお願いします。



写真は七右工門新田焼却場わきに建設中の清掃事務所



写真は焼却場の川べりに捨てられたゴミ

「ごみ問題の解決には、市民の協力が必要です。ごみの相談は、清掃事務所へお願いします。」

ごみの相談は、清掃事務所へお願いします。

ごみの相談は、清掃事務所へお願いします。

ごみの相談は、清掃事務所へお願いします。

「ごみ問題の解決には、市民の協力が必要です。ごみの相談は、清掃事務所へお願いします。」

ごみの相談は、清掃事務所へお願いします。

ごみの相談は、清掃事務所へお願いします。

ごみの相談は、清掃事務所へお願いします。

「ごみ問題の解決には、市民の協力が必要です。ごみの相談は、清掃事務所へお願いします。」

ごみの相談は、清掃事務所へお願いします。

ごみの相談は、清掃事務所へお願いします。

ごみの相談は、清掃事務所へお願いします。

「ごみ問題の解決には、市民の協力が必要です。ごみの相談は、清掃事務所へお願いします。」

ごみの相談は、清掃事務所へお願いします。

ごみの相談は、清掃事務所へお願いします。

ごみの相談は、清掃事務所へお願いします。

「ごみ問題の解決には、市民の協力が必要です。ごみの相談は、清掃事務所へお願いします。」

ごみの相談は、清掃事務所へお願いします。

ごみの相談は、清掃事務所へお願いします。

ごみの相談は、清掃事務所へお願いします。

「ごみ問題の解決には、市民の協力が必要です。ごみの相談は、清掃事務所へお願いします。」

ごみの相談は、清掃事務所へお願いします。

ごみの相談は、清掃事務所へお願いします。

ごみの相談は、清掃事務所へお願いします。

「ごみ問題の解決には、市民の協力が必要です。ごみの相談は、清掃事務所へお願いします。」

ごみの相談は、清掃事務所へお願いします。

ごみの相談は、清掃事務所へお願いします。

ごみの相談は、清掃事務所へお願いします。

「ごみ問題の解決には、市民の協力が必要です。ごみの相談は、清掃事務所へお願いします。」

ごみの相談は、清掃事務所へお願いします。

ごみの相談は、清掃事務所へお願いします。

ごみの相談は、清掃事務所へお願いします。

「ごみ問題の解決には、市民の協力が必要です。ごみの相談は、清掃事務所へお願いします。」

ごみの相談は、清掃事務所へお願いします。

ごみの相談は、清掃事務所へお願いします。

ごみの相談は、清掃事務所へお願いします。

「ごみ問題の解決には、市民の協力が必要です。ごみの相談は、清掃事務所へお願いします。」

ごみの相談は、清掃事務所へお願いします。

ごみの相談は、清掃事務所へお願いします。

ごみの相談は、清掃事務所へお願いします。

「ごみ問題の解決には、市民の協力が必要です。ごみの相談は、清掃事務所へお願いします。」

ごみの相談は、清掃事務所へお願いします。

ごみの相談は、清掃事務所へお願いします。

ごみの相談は、清掃事務所へお願いします。

「ごみ問題の解決には、市民の協力が必要です。ごみの相談は、清掃事務所へお願いします。」

ごみの相談は、清掃事務所へお願いします。

ごみの相談は、清掃事務所へお願いします。

ごみの相談は、清掃事務所へお願いします。



大そうじ
必ず行ないましょう

環境衛生の推進
8月中
厚生省
がっちり防衛
「これじゃ
とてもはい
りこみスキ
がないわ」

町ぐるみ環境衛生運動

教育相談所の ご利用を

「教育相談所」は、子育てに悩む保護者のために設けられています。ご利用を促します。

「教育相談所」は、子育てに悩む保護者のために設けられています。ご利用を促します。

「教育相談所」は、子育てに悩む保護者のために設けられています。ご利用を促します。

「教育相談所」は、子育てに悩む保護者のために設けられています。ご利用を促します。

「ごみ問題の解決には、市民の協力が必要です。ごみの相談は、清掃事務所へお願いします。」

ごみの相談は、清掃事務所へお願いします。

ごみの相談は、清掃事務所へお願いします。

ごみの相談は、清掃事務所へお願いします。

「ごみ問題の解決には、市民の協力が必要です。ごみの相談は、清掃事務所へお願いします。」

ごみの相談は、清掃事務所へお願いします。

ごみの相談は、清掃事務所へお願いします。

ごみの相談は、清掃事務所へお願いします。

「ごみ問題の解決には、市民の協力が必要です。ごみの相談は、清掃事務所へお願いします。」

ごみの相談は、清掃事務所へお願いします。

ごみの相談は、清掃事務所へお願いします。

ごみの相談は、清掃事務所へお願いします。

9月15日は『老人の日』

老人福祉法も施行されました

8月1日から「老人福祉法」が施行になりました。この法律は老人（満65才以上）に対しその心身の健康の保持及び生活の安定のために必要な措置を講じ、老人の福祉を図ることを目的としています。具体的には次のようなことが行なわれることとなります。

- ① 1 回定期健康診査
- ② 老人ホームへの収容
- ③ 老人家庭福祉員、看護受託者制度の採用
- ④ 老人クラブの結成育成指導
- ⑤ 教養講座、リクリエーションの実施

結核の健康診断

六才未満は必ずツベルクン検査を

動機先や学校などで健康診断を受けられない年長二歳以上老人までの結核健康診断を行います。ことに六才未満の乳幼児のツベルクン検査は必ずお受けください。当日はレントゲン車が巡回します。受け付けてください。

● 今月は国民健康保険税2期の納期です
● 市県民税2期納付お忘れの方は至急納めてください

1963 広報まつど

編集と発行……松戸市役所市長公室 (電話4121内線202)
No.164...38.9.15...3万2千世帯にもれなく無料配布いたします

市長の市民相談

市政のことについてあなたのお家や近所でお困りになっていることがございましたらご相談ください。

▼日時 10月2日(水)午前9時から正午まで
▼場所 市長公室(2階)

最近の市民相談
排水被害がふえる
道路舗装と衛生問題も多い

排水被害がふえる。道路舗装と衛生問題も多い。市民相談は、排水被害がふえる、道路舗装と衛生問題も多い。排水被害がふえる、道路舗装と衛生問題も多い。



排水被害がふえる。道路舗装と衛生問題も多い。排水被害がふえる、道路舗装と衛生問題も多い。排水被害がふえる、道路舗装と衛生問題も多い。

選挙人名簿を作成中
調査員がお伺いします

選挙人名簿を作成中。調査員がお伺いします。選挙人名簿を作成中、調査員がお伺いします。選挙人名簿を作成中、調査員がお伺いします。

固定資産の家屋評価
新增改築建物は十月から
新増改築建物は十月から。固定資産の家屋評価。新增改築建物は十月から。新増改築建物は十月から。

上矢切橋が完成
調査員が注意ください
上矢切橋が完成。調査員が注意ください。上矢切橋が完成、調査員が注意ください。上矢切橋が完成、調査員が注意ください。

第三分団に
ポンプ消防車
第三分団にポンプ消防車。第三分団にポンプ消防車。第三分団にポンプ消防車。



松戸市誕生 (7)
市長公室広報係



松戸市誕生 (7) 市長公室広報係。松戸市誕生 (7) 市長公室広報係。松戸市誕生 (7) 市長公室広報係。



松戸市誕生 (7) 市長公室広報係。松戸市誕生 (7) 市長公室広報係。松戸市誕生 (7) 市長公室広報係。

文化財の調査進む

年度内に一部を指定

歴史の町域の調査は、いよいよ本格化して進んでいる。市文化財調査委員会が、市内の文化財を調査し、年度内に一部を指定する方針で、調査を進めている。

調査の対象となるのは、市内の主要な町域で、調査の結果、歴史的・芸術的・学術的価値のあるものを指定する。指定されたものは、国の文化財として保護されることになる。

調査は、市内の主要な町域で行われており、調査の結果、指定するものがある。指定されたものは、国の文化財として保護されることになる。



国保委員が決る

遠慮なくご相談を

国民健康保険の運営は、市民の生活に直結する重要な問題である。市国保委員会の委員が決定された。委員は、市民の生活に直結する重要な問題である。委員は、市民の生活に直結する重要な問題である。

委員の決定は、市民の生活に直結する重要な問題である。委員は、市民の生活に直結する重要な問題である。委員は、市民の生活に直結する重要な問題である。

軌道にのる北部開発

小金 栗ヶ沢に大住宅団地

北陸本線沿線の開発が、ますます進んでいる。特に、小金・栗ヶ沢地区に大規模な住宅団地が建設される予定である。この開発は、地域の活性化と住民の生活の向上に大きく貢献する見込みである。

大規模な住宅団地の建設は、地域の活性化と住民の生活の向上に大きく貢献する見込みである。この開発は、地域の活性化と住民の生活の向上に大きく貢献する見込みである。

国民年金

資格がなくなつたら
早く手続を

住宅統計調査を十月に
よろしく願います

本市では、住宅の状況を把握し、住宅政策の立案に役立てるため、十月に住宅統計調査を実施する。市民の皆様には、調査にご協力をお願いいたします。

青児相談を開設

市社会福祉課内に「青児相談」を開設する。児童の生活や学習に関する悩みを相談し、適切な支援を行う。相談は無料で行われ、匿名での相談も可能である。

市外電話

市外電話のダイヤル番号が変更された。変更後の番号は、市外電話のダイヤル番号が変更された。変更後の番号は、市外電話のダイヤル番号が変更された。

教育相談

「友だちにいじめられる」とか「算数の力がおとる」とか「自分からすすんで勉強しない」とか、いろいろ悩みをお持ちの親御さんがいらつしやうしませんか、お子さんの学習のこと、遊びのこと、しつけのこと、お困りのことがありましたら、遠慮なくご相談ください。

ご相談の方法……ハガキかお手紙でお困りの内容を書き、教育委員会学校教育課へお申し込みください。改めて面談日をお知らせします。



住宅金融公庫融資によるものです。

申し込みとご相談は建設部土木課へどうぞ

- 戸数・20戸
- 場所・五香北丘
- 竣工・39年1月の予定
- 敷地・63坪～83坪
- 建物・木造平家16坪～18坪、水道、ガス付
- 価格・2,201,500円～2,553,000円位
- (このうち69万円が公庫から融資されます)
- 申込み・10月11日～17日
- 用紙は土木課にあります

市の分譲住宅

皆んなでつくろう
明るい街を

モデル地区に駅前と高砂通りを選定

たいたいでは小暴力運動を行って来ましたが、期この小暴力...
行いが激化されようとして、五月は防犯月間として...
おられます。市内でも防犯委員会、防犯少年団、防犯婦人会、防犯...
モデル地区の設置を積極的に推進して来たいと思います。

小暴力を追放しよう

とくに9月は強調月間です

小暴力とは...
小暴力というのは、暴力の行使...
たたく、けが、威嚇、強要、強奪、...
が挙げられます。...
大抵の人は、暴力を行使する...
を、物物の中であらゆる...
を、しりぞける...
に注意を要します。

スパマンはぼくらの味方



ご老人には親切に

最高年令者は直井さん(95)

15日はとしよりの日

十五日は「としよりの日」です。...
ご老人には親切に...
おとよりにはやさしい心で接してあげて...
いたってあげて、余生を楽しく...
なすべし、としよりの日です。

大そりじ

二十日以降の日程

- 9・22(日) 松戸新田・仲井町
- 9・23(月) 松戸新田・仲井町
- 9・24(火) 松戸新田・仲井町
- 9・25(水) 松戸新田・仲井町
- 9・26(木) 松戸新田・仲井町
- 9・27(金) 松戸新田・仲井町
- 9・28(土) 松戸新田・仲井町
- 9・29(日) 松戸新田・仲井町
- 9・30(月) 松戸新田・仲井町
- 10・1(火) 松戸新田・仲井町
- 10・2(水) 松戸新田・仲井町
- 10・3(木) 松戸新田・仲井町
- 10・4(金) 松戸新田・仲井町
- 10・5(土) 松戸新田・仲井町

松丸さん 2位に
市制20周年記念写真コンクール

五月一日から開催された市制二十周年記念写真コンクール...
松丸さんが二位に選ばれました。

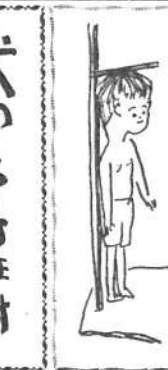


危険物

危険物の講習...
危険物の取り扱い方について...
講習を受ける必要があります。

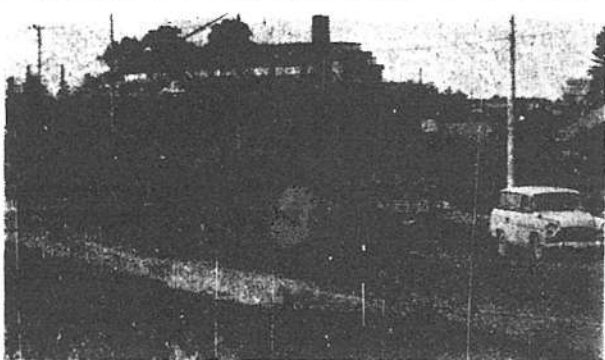
犬の予防注射

月日	場所	時間
10・1(火)	松戸新田農家組合事務所 六実の公会堂	10時～12時 1時～3時
2(水)	五香の公会堂	1時30分～3時30分
3(木)	東部農協前 八柱公園前	10時～12時 1時～3時
4(金)	馬場出張所 佐野の八坂神社前	10時～12時 1時～3時
5(土)	北部小学校	1時～3時
6(日)	東葛呂谷公会堂前	1時30分～3時30分
7(月)	小金本土寺 小金東澤寺	10時～12時 1時～3時
8(火)	南部小学校	1時30分～3時30分
9(水)	中央香取神社前	1時30分～3時30分



三才児の健康診査

月日	場所	時間
9・26(木)	小倉小学校	12時30分～2時30分
27(金)	小倉小学校	12時30分～2時30分
30(月)	馬場小学校	12時30分～2時30分
10・1(火)	常盤平東東集会所	▲9時30分～2時30分
3(木)	高木第二小学校	12時30分～2時30分
4(金)	常盤平中央集会所	▲9時30分 2時30分
8(火)	高木第一小学校	12時30分～2時30分
10(木)	高木南小学校	12時30分～2時30分
11(金)	矢切小学校	12時30分～2時30分
14(月)	矢切小学校	12時30分～2時30分
15(火)	中部小学校	▲9時30分～2時30分



二秒に一台の車両

二中前の交差点が最高

交通量調査

建設省関東道事務所は、口市内各主要交差点の交通量調査の結果、二中前の交差点が、一日平均二秒に一台の車両が通過する、最も交通量の多い交差点と判明した。調査は、本市の主要交差点十カ所を対象とし、八月二十一日から八月二十五日まで、一日平均二秒に一台の車両が通過する、最も交通量の多い交差点と判明した。調査は、本市の主要交差点十カ所を対象とし、八月二十一日から八月二十五日まで、一日平均二秒に一台の車両が通過する、最も交通量の多い交差点と判明した。

児童生徒の寄生虫検査

わが国は、人口の増加に伴って、寄生虫の感染も増加している。特に、小児の寄生虫感染は、健康を害する原因の一つとして、注意を要している。本市では、児童生徒の寄生虫感染を予防するため、本年度、市内各小中学校で、児童生徒の寄生虫検査を実施する。検査は、八月二十一日から八月二十五日まで、一日平均二秒に一台の車両が通過する、最も交通量の多い交差点と判明した。

激減した保有虫卵者

県下では第三位の低率

本市では、児童生徒の寄生虫感染を予防するため、本年度、市内各小中学校で、児童生徒の寄生虫検査を実施する。検査の結果、保有虫卵者の数は、前年度に比べて激減した。これは、市民の衛生意識の高まりと、検査の徹底によるものと見られる。県下では、第三位の低率を記録した。

市町村	百分率
木更田市	2.1%
東倉市	2.9%
佐松市	3.1%
松茂市	3.4%
佐原市	3.4%
松茂市	3.9%
松茂市	4.3%
松茂市	4.7%
松茂市	4.9%
松茂市	5.1%
松茂市	5.5%
松茂市	5.6%
松茂市	5.9%
松茂市	8.1%
松茂市	8.9%
松茂市	12.0%
松茂市	12.4%
松茂市	16.8%
松茂市	4.1%
松茂市	4.9%
松茂市	5.1%
松茂市	5.7%
松茂市	5.7%
松茂市	6.4%

市勢展望



本市は、人口の増加に伴って、市勢が著しく伸びている。特に、住宅建設が盛んであり、市街地の拡大が進んでいる。また、産業も多岐にわたっており、経済が安定している。市当局は、市民の生活の向上と、市の発展を目指して、積極的に施策を実施している。

人口増の活発な常盤平

結婚は月に二百八十組も

本市は、人口の増加に伴って、結婚の数も増加している。特に、常盤平地区は、結婚の数が増え、活発な結婚市場となっている。これは、若者の増加と、結婚意識の高まりによるものと見られる。

四千年前の人骨発見

千駄堀の縄文遺跡から



本市千駄堀地区の縄文遺跡から、四千年前の人骨が発見された。これは、本市で初めて発見された人骨であり、縄文時代の生活様式や、人々の生活環境について貴重な情報を提供するものと見られる。

市内ハイイク

矢切神社―矢切の渡し

市内ハイイクのハイイクは、市内各所をめぐり、市民の健康増進と、観光の促進に貢献している。特に、矢切神社と矢切の渡しは、ハイイクのハイイクとして、市民の注目を集めている。



農耕作業自動車のナンバー

10月15日から特設小型自動車(耕種機)の登録とナンバーの交付が市に移管されました。15日以降登録される方は税務課へお申出ください。ナンバーを交付します。これまでの旧農機所有者の交換は後日通知します。

- ▶ 4月から電気ガス税(市税)が1.9%引下げられました。かわりにたばこ消費税が1.4%引き上げられました。たばこは市内でお買いください。
- ▶ 市民県税(3期)の納期です。国民健康保険税(2期)をまだ納めてない方は、お早くお納めください。
- ▶ 国民年金(2期)を納める月です。お忘れなくお願いします。

千葉大 工学部

来年中に移転しそふ 期待される今後の同地区の開発

千葉大学工学部(以下「工学部」)の移転先として、松戸市に計画されている「新工学部」の建設が、いよいよ現実味を帯びてきた。この地区は、松戸市の中心部にあり、交通の便が非常に良い。また、周辺の開発も進んでおり、今後の成長が期待される。

教育委員に 宇田川義正氏を選任

教育委員(定員12名)の選任のため、後任委員候補者として、宇田川義正氏(松戸市在住)が、11月1日、市長公室より正式に選任された。宇田川氏は、松戸市立小学校教諭として勤務し、教育現場での豊富な経験を持つ。



穂台小学校(仮称)の敷地決まる 東北側に 日立化工

日立化学工業(株)が、松戸市穂台地区に新設する「穂台小学校(仮称)」の敷地を決定した。敷地は、日立化工の東北側にあり、交通の便が良く、環境も良好である。建設は、来年10月に開始される予定。

市長の市民相談

市長の市民相談は、毎月10日(日)に開催される。市民の生活に関する悩みや要望を直接市長に伝えることができる。場所は、松戸市役所市民相談室。

馬橋小 増築始まる

四 中 増築始まる

馬橋小学校と第四中学校の増築工事が、10月15日より開始された。馬橋小は、児童増加による教室不足に対応するため、新築校舎を建設する。第四中は、体育館の増築を行う。

北松戸線 道路舗装

北松戸線(北松戸駅前～新松戸駅)の道路舗装工事が、10月15日より開始された。全長約1.5kmの区間で、アスファルト舗装を行う予定。

本市の各所で、道路の修繕や舗装工事が進んでいる。市民の安全と快適な交通環境の実現を目指している。

異議、は期間中に 基本選挙人名簿を 11月5日～19日 縦覧します

11月5日から19日まで、基本選挙人名簿の縦覧が行われる。選挙権のある市民は、この期間中に名簿を確認し、異議があれば申し立てることができる。

悪臭処理を 肥料工場の

本市にある肥料工場から発生する悪臭を処理するための対策が、10月15日より開始された。水による洗浄や、活性炭による吸着を行う予定。

共同店舗が完成

馬橋小と第四中周辺の共同店舗が、10月15日より完成した。地域の活性化と利便性の向上を図っている。

市職員募集

本市で職員募集が行われる。募集職種は、事務職、技術職など。応募資格や試験内容は、市役所ホームページで確認できる。

分譲地の競争入札 七畝割を十一月に

本市で分譲地の競争入札が行われる。七畝割(約0.75ha)の土地が、11月に公開入札される予定。

商店街の修理を

本市の主要な商店街の修理工事が、10月15日より開始された。歩道の舗装や、看板の更新を行う予定。

市職員の募集

本市で職員募集が行われる。募集職種は、事務職、技術職など。応募資格や試験内容は、市役所ホームページで確認できる。

行政相談の

本市で行政相談が行われる。市民の生活に関する悩みや疑問を専門のスタッフがサポートする。

市政や日常生活のことであなただけのお家で困りのことがありましたら速速なくご相談ください。

日時：12月4日(水) 9時~12時
場所：市長公室 (2階です)

1963 広報まつど

編集と発行……松戸市役所・市長公室 (電話4121内線202)
No.166...38.11.15...3万3千世帯にもれなく配布いたします。

今日は固定資産税(3年)の納期です。
先月納期の市県民税(3年)の納入をお忘れの方は早くお納めください。
各種税金を納めやすくするための組織「納税貯蓄組合」をつくりましょう。お問合せは税務課へ。

21日 衆議院議員総選挙

投票を忘れずに

最高裁 国民審査も同時に 裁判官

二十一日は衆議院議員総選挙の日です。同時に最高裁判所裁判官国民審査投票も行われます。
国民審査は、国会で、法律を定める。内閣閣員を定める。条約の承認を決定する。など重要な任務を担っている。
国民審査は、国民の意見が反映される重要な機会です。ぜひ、投票をお願いします。

棄権をなくそう

この年の選挙は、市町村では約百十八万八千票、全国では二十四億以上の有権者がいます。
投票は、投票用紙に記入して、投票箱に入れるだけです。
投票は、投票用紙に記入して、投票箱に入れるだけです。
投票は、投票用紙に記入して、投票箱に入れるだけです。

投票の方法

投票は、投票用紙に記入して、投票箱に入れるだけです。
投票は、投票用紙に記入して、投票箱に入れるだけです。
投票は、投票用紙に記入して、投票箱に入れるだけです。

固定資産の評価換え

固定資産の評価換えは、年に一度、市町村の税務課で行われます。
評価換えは、市町村の税務課で行われます。
評価換えは、市町村の税務課で行われます。

農産物の展示会

23・24日に矢切小で

福祉寄付

福祉寄付は、市町村の福祉課で行われます。
福祉寄付は、市町村の福祉課で行われます。
福祉寄付は、市町村の福祉課で行われます。

大谷口新田などを表彰 生活改善クラブ

松戸地区新生活運動推進大会で

生活改善クラブは、市町村の生活課で行われます。
生活改善クラブは、市町村の生活課で行われます。
生活改善クラブは、市町村の生活課で行われます。

戦争未亡人の方 お申出ください

戦争未亡人の方は、市町村の福祉課で支援を受けられます。
戦争未亡人の方は、市町村の福祉課で支援を受けられます。
戦争未亡人の方は、市町村の福祉課で支援を受けられます。

募金許可

募金許可は、市町村の福祉課で行われます。
募金許可は、市町村の福祉課で行われます。
募金許可は、市町村の福祉課で行われます。

申告所得税二期

申告所得税二期は、市町村の税務課で行われます。
申告所得税二期は、市町村の税務課で行われます。
申告所得税二期は、市町村の税務課で行われます。

市役所の 執務時間変更

市役所の執務時間は、市町村の役所で行われます。
市役所の執務時間は、市町村の役所で行われます。
市役所の執務時間は、市町村の役所で行われます。

と場の悪しゅうま 処置してほしい
市役所の執務時間は、市町村の役所で行われます。
市役所の執務時間は、市町村の役所で行われます。
市役所の執務時間は、市町村の役所で行われます。

市役所の執務時間は、市町村の役所で行われます。
市役所の執務時間は、市町村の役所で行われます。
市役所の執務時間は、市町村の役所で行われます。

市役所の執務時間は、市町村の役所で行われます。
市役所の執務時間は、市町村の役所で行われます。
市役所の執務時間は、市町村の役所で行われます。

市役所の執務時間は、市町村の役所で行われます。
市役所の執務時間は、市町村の役所で行われます。
市役所の執務時間は、市町村の役所で行われます。



市役所の執務時間は、市町村の役所で行われます。
市役所の執務時間は、市町村の役所で行われます。
市役所の執務時間は、市町村の役所で行われます。

これから年末までの

事故防止を

26日からは火災予防週間

昔は十月、昭和三十三年もこの頃を過ぎ、十一月が過ぎて、年末の事故防止が、年々、増加する傾向にある。火災、交通事故、犯罪等、いよいよ増加する傾向にある。十一月の事故防止が、年々、増加する傾向にある。十一月の事故防止が、年々、増加する傾向にある。

小暴力の追放

九月を過ぎ、小暴力追放週間となり、十一月の事故防止が、年々、増加する傾向にある。十一月の事故防止が、年々、増加する傾向にある。

職場事故

百五十九件

火災シーズン近づくとサイレン吹鳴

30日にサイレン吹鳴



見られぬ労働者の安全。火災シーズンの近づくとサイレン吹鳴。30日にサイレン吹鳴。火災シーズンの近づくとサイレン吹鳴。30日にサイレン吹鳴。

見られぬ労働者の安全。火災シーズンの近づくとサイレン吹鳴。30日にサイレン吹鳴。火災シーズンの近づくとサイレン吹鳴。30日にサイレン吹鳴。

国民金融公庫の

二み収束の機械化

二み収束の機械化

優良幼児コンクール

特選に常盤平の神谷さん

特選に常盤平の神谷さん

特選に常盤平の神谷さん

特選に常盤平の神谷さん

特選に常盤平の神谷さん

特選に常盤平の神谷さん

特選に常盤平の神谷さん

特選に常盤平の神谷さん

特選に常盤平の神谷さん

特選に常盤平の神谷さん

特選に常盤平の神谷さん

特選に常盤平の神谷さん



優良幼児コンクールの特選に常盤平の神谷さん。特選に常盤平の神谷さん。特選に常盤平の神谷さん。特選に常盤平の神谷さん。特選に常盤平の神谷さん。

優良幼児コンクールの特選に常盤平の神谷さん。特選に常盤平の神谷さん。特選に常盤平の神谷さん。特選に常盤平の神谷さん。特選に常盤平の神谷さん。

就職のよい

職業訓練所卒業生

職業訓練所卒業生

市職員募集

八柱村の合併

八柱村の合併

松戸市誕生

八柱村の合併

八柱村の合併



松戸市誕生 (8) 八柱村の合併。八柱村の合併。八柱村の合併。八柱村の合併。八柱村の合併。

市役所、関係各機関の年末、年始の休日はつき
の通りです。ただし火葬場は3か日だけです。
◇12月29日～1月4日まで
なお、12月28日は事務納め、1月4日は事務始
めです。休日中の急用については守衛室へお申
出ください。また急患の方は病院受付へどうぞ。

広報まつど

編集と発行……松戸市役所・市長公室(電話4121 内線202)
No.167…38.12.15. …3万3千世帯にもれなく配布いたします。

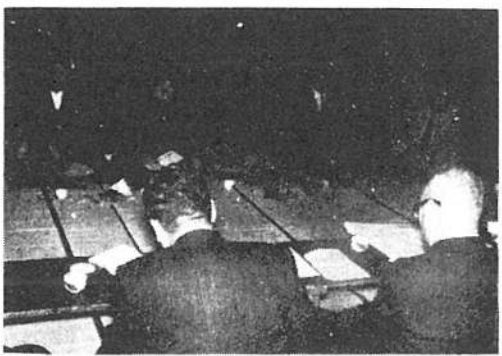
各地で市政懇談会

根本踏切は立体交差で

小根本・上本郷
南花島の各地区 の話題から

市民のたのむ市政、いさろ効果あつての根本踏切は六月の各地を回
りめぐり、最近開通した小根本地区、上本郷、花島地区、懇談会が、
ともに金出町方面にも関係の深いところ、お知らせします。なほ、
市政懇談会を、市役所、関係各機関の各地区、各地と行く予定です。

根本踏切は小根本西の間の三十一年度から山十二村都市
道開通と同時に工事を進め、計画道路として工事を進め、
道開通と同時に工事を進め、計画道路として工事を進め、



わが国では古くからの習わしで年末には商工業者をは
じめ一般の人びとも、お互いに貸し借りをなくし、新し
い年を迎えておられます。そこで、すでにお手許に送付
しました各種納税通知書をもう一度ご覧ください。いまし
て、もし未納分がありましたら、この月に完納するよ
うお願いいたします。

お願



馬橋まで県水道延長

三・四月ごろから給水予定

本市の西部部と馬橋二丁目から、給水の増大の要求に答へ、
三・四月ごろから給水予定、三・四月ごろから給水予定、
三・四月ごろから給水予定、三・四月ごろから給水予定、

国民健康保険税の軽減
国民健康保険税が安くなりました。軽減の額は、
国民健康保険税が安くなりました。軽減の額は、
国民健康保険税が安くなりました。軽減の額は、

低かった投票率一五三

さきの衆議院選挙結果

この機会に投票率を高める。この機会に投票率を高める。
この機会に投票率を高める。この機会に投票率を高める。
この機会に投票率を高める。この機会に投票率を高める。

衆議院議員選挙の投票率 (1977)

松戸市	51.4%
全国平均	57.8%
千葉県平均	56.2%
南川市	42.2%
加西市	22.2%

新年名刺交換
毎年恒例で行っている、新年名刺交換は、
毎年恒例で行っている、新年名刺交換は、
毎年恒例で行っている、新年名刺交換は、

国民年金今後の10年

国民年金の今後の10年、国民年金の今後の10年、
国民年金の今後の10年、国民年金の今後の10年、
国民年金の今後の10年、国民年金の今後の10年、

市限の

上矢切のごみ処理、上矢切のごみ処理、
上矢切のごみ処理、上矢切のごみ処理、
上矢切のごみ処理、上矢切のごみ処理、

乳児の予防注射が速い、乳児の予防注射が速い、
乳児の予防注射が速い、乳児の予防注射が速い、
乳児の予防注射が速い、乳児の予防注射が速い、

小金路切道を、小金路切道を、
小金路切道を、小金路切道を、
小金路切道を、小金路切道を、

汚物廃棄を、汚物廃棄を、
汚物廃棄を、汚物廃棄を、
汚物廃棄を、汚物廃棄を、

