

祝日には毎週に回数をあげよう。お目出とうございます。 昭和32年元旦

# 広報まつど

発行と編集 松戸市役所市長書記室  
7万のご家庭にもれなく配布 (毎月15日発行)

### 消防初出式

恒例の消防初出式を下記の通り行います  
日時=1月7日9時から  
行事=イ) 街頭行進(南部小学校から2中アスレチックを先頭に北部小学校まで)  
ロ) 10時から式(北部小学校へ)  
ハ) 11時から敷川で放水演習



### 市大松戸大伸びゆく

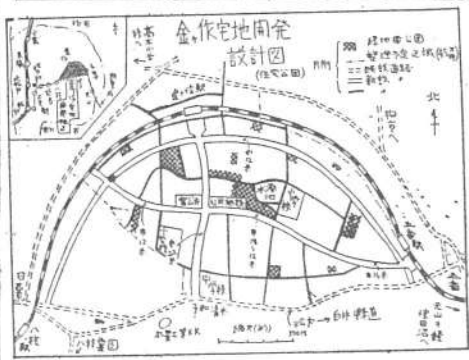
さて本市が昭和18年4月に大方市郡市合併しての郡を併せた千人の人口で市政を興し、それから50年が過ぎ、この4月では14周年を遂ぐ。振り返ると、この50年、まことに多岐にわたる事業を遂行し、市民の福利増進に努めてまいりました。昨年12月1日現在、人口は約10万人に達し、面積は約100平方キロメートルに達し、市としての発展は著しいものがあります。市民の生活は、日々に豊かになり、健康と幸福を享受するに至りました。これは、市民の協力と努力の結果と見做さなければなりません。まことに、この4月、市民の生活が、ますます豊かになり、健康と幸福を享受するに至りました。これは、市民の協力と努力の結果と見做さなければなりません。まことに、この4月、市民の生活が、ますます豊かになり、健康と幸福を享受するに至りました。これは、市民の協力と努力の結果と見做さなければなりません。

## 市民の福祉増進に努力

松戸市長 石橋 与市



明けましておめでとうございます。昭和32年の初詣、新年をたのむかぎり、市民の健康と幸福を第一とし、市民の福利増進に努めてまいりました。昨年12月1日現在、人口は約10万人に達し、面積は約100平方キロメートルに達し、市としての発展は著しいものがあります。市民の生活は、日々に豊かになり、健康と幸福を享受するに至りました。これは、市民の協力と努力の結果と見做さなければなりません。まことに、この4月、市民の生活が、ますます豊かになり、健康と幸福を享受するに至りました。これは、市民の協力と努力の結果と見做さなければなりません。



### 住宅地開発設計図

住宅地開発設計図の概要を説明する文章。開発地の位置、広さ、および計画される住宅の種類や数についての詳細な説明が記載されている。

## 協力で懸案事項を完遂

松戸市議会議長 渡辺 好一郎



市民の福利増進に努め、市民の生活が豊かになり、健康と幸福を享受するに至りました。これは、市民の協力と努力の結果と見做さなければなりません。まことに、この4月、市民の生活が、ますます豊かになり、健康と幸福を享受するに至りました。これは、市民の協力と努力の結果と見做さなければなりません。



お目出とうございます 市の諸施設を 今年もご利用下さい。

# 重点積極の昭和32年

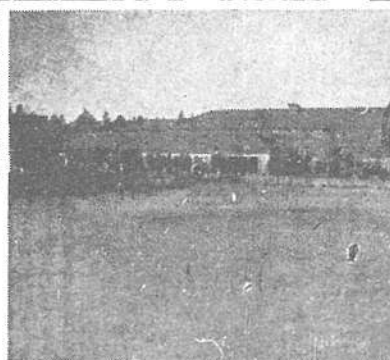
私達の市民生活を文化的、経済的に豊饒させる一つの力源として私達の住む地域を全面的に道路、橋梁、設備、水利などと計画する必要があります。一昨年12月に決定をみた「都市計画」がこれで、昨年がその実施の準備の期間であったとしたら、今年32年は正に重点積極実施の年であるということが、都市計画費という財源が創設されたこととあいまって断言できます。又昨年4月に成立した首都圏整備法による地域決定による環境計画も実施の段階に入ることとなり、いづれにしてもこれら諸計画によつて今年には教育、商工業、衛生と総合企画のもとに国の工事、県の工事、市の工事、公団、公社の工事などが断片的に実施されることと予想されます。これらのなかには全国主要都市の警察となつている中心商店街の防火高層建物の問題、総合公園の建設、市庁舎の建設などが、一応一般常識として考えられる熱意なるのではないのでしょうか。



## 7教室の分校新設

### 将来は独立が必至

県内に人口増え、自然増による人口増とつて、本市の中学校も児童増減を考慮し、市庁の中心地区に北松戸分校、中部小学校の周辺に北松戸分校、南松戸分校、西松戸分校、東松戸分校、計7校の新設が決定された。これは、本市の人口増とつて、自然増による人口増とつて、本市の中学校も児童増減を考慮し、市庁の中心地区に北松戸分校、中部小学校の周辺に北松戸分校、南松戸分校、西松戸分校、東松戸分校、計7校の新設が決定された。これは、本市の人口増とつて、自然増による人口増とつて、本市の中学校も児童増減を考慮し、市庁の中心地区に北松戸分校、中部小学校の周辺に北松戸分校、南松戸分校、西松戸分校、東松戸分校、計7校の新設が決定された。



## 3月までに竣工の工事

32年度(今年)の工事(1)道路工事  
 ①市庁の道路工事(大塚地区)の工事  
 ②市庁の道路工事(大塚地区)の工事  
 ③市庁の道路工事(大塚地区)の工事  
 ④市庁の道路工事(大塚地区)の工事  
 ⑤市庁の道路工事(大塚地区)の工事  
 ⑥市庁の道路工事(大塚地区)の工事  
 ⑦市庁の道路工事(大塚地区)の工事  
 ⑧市庁の道路工事(大塚地区)の工事  
 ⑨市庁の道路工事(大塚地区)の工事  
 ⑩市庁の道路工事(大塚地区)の工事

## 年度内に着工

### 懸案の北松戸駅

北松戸駅の建設は、本市の交通の便を大いに向上させることになり、市民の生活にも大いに貢献することになる。本市の交通の便を大いに向上させることになり、市民の生活にも大いに貢献することになる。本市の交通の便を大いに向上させることになり、市民の生活にも大いに貢献することになる。本市の交通の便を大いに向上させることになり、市民の生活にも大いに貢献することになる。

## 作業開始は20日頃

### し尿車 当分は暫定処置

し尿車の導入は、本市の衛生を大いに向上させることになり、市民の生活にも大いに貢献することになる。し尿車の導入は、本市の衛生を大いに向上させることになり、市民の生活にも大いに貢献することになる。し尿車の導入は、本市の衛生を大いに向上させることになり、市民の生活にも大いに貢献することになる。

## 労務者を緊急募集

本市の建設工事の進行に伴い、労務者の不足が懸念されています。本市の建設工事の進行に伴い、労務者の不足が懸念されています。本市の建設工事の進行に伴い、労務者の不足が懸念されています。本市の建設工事の進行に伴い、労務者の不足が懸念されています。

## 冬は鷹の餌とり

### 市誌編集委員会

冬は鷹の餌とり。鷹は、冬になると、田舎の風景を飾ります。鷹は、冬になると、田舎の風景を飾ります。鷹は、冬になると、田舎の風景を飾ります。鷹は、冬になると、田舎の風景を飾ります。



## 15日は

この日は「おとな」になったことを自覚し、自ら生きぬこうとする20才の青年男女を祝い、励みを与えるために制定された祝日です。市では当日これらの人々を招いて下記の行事を行います。  
 ▼お祝いのお式——1時から  
 ▼講演——講師 中島健雄氏、1時30分から  
 ——年内に20才になられる方には元日記念の年賀ハガキで招待状がでています。未着の場合は当日お出下さい。

# 成人の日

## 七草マラソン大会

健康は人生のパラスターです。今年も丈夫な体、そして明るい市民生活を営みましょう。はたがでぶつかるとスゴい。七草に皆さんが参って下さい。

- とぎ——1月7日 11時に駅前をスタート
  - 申込——当日でも受付ますが、なるべく早目に教育委員会へお申
  - 集合——市庁前の受付を9時30分までにすませること。
  - 参加区分
    - 一般——市内在住又は在勤、在学者(緑巻は黄色)
    - 中学生——市内中学生(赤巻)
    - 壮年——40才以上の方(青巻)
    - 招待——招待生、在勤在学者(白巻)
- 医師者、入場者、参加者には多数の賞品が準備してあります。市教育委員会 休

# 広報まつと

発行と編集 松戸市役所市長書記室  
7万のご家庭にもれなく配布 (毎月15日発行)

所得税 確定申告 と納税  
2月16日～3月15日までとす  
早めに申告と納税をいたしま  
しょう  
— 松戸税務署 —

## 第6代市長決定す 石橋與市氏が当選

市長選挙の結果、石橋與市氏が当選された。石橋氏は、3月15日の決選投票で、2万2千票を獲得し、約7割の支持を得た。石橋氏は、選挙運動中、市民の意見を聴き、市政の発展を期すことを約束した。石橋氏は、市長に就任後、まず市政の刷新を図るとしている。石橋氏は、市長に就任後、まず市政の刷新を図るとしている。



市長に就任する石橋與市氏



市議会開会式の様子が写っている

## 5政策実現に努力 松戸市長 石橋與市

石橋市長は、市長に就任後、まず市政の刷新を図るとしている。石橋氏は、市長に就任後、まず市政の刷新を図るとしている。石橋氏は、市長に就任後、まず市政の刷新を図るとしている。石橋氏は、市長に就任後、まず市政の刷新を図るとしている。

大川 野辺氏が当選  
市議補欠には  
大川 野辺氏が当選  
市議補欠には  
大川 野辺氏が当選  
市議補欠には

### 新しい検査審査員 私たちのなかから選ばれた

市役所は、市民の健康を守るため、新しい検査審査員を選任した。審査員は、市民の中から選ばれた。審査員は、市民の中から選ばれた。審査員は、市民の中から選ばれた。

民生委員の補充  
民生委員の補充  
民生委員の補充  
民生委員の補充

### 確定申告と納税 好景気で所得は上昇

確定申告と納税  
好景気で所得は上昇  
確定申告と納税  
好景気で所得は上昇

### 選挙資料を 台湾政府から要請

選挙資料を  
台湾政府から要請  
選挙資料を  
台湾政府から要請

#### 投票所別投票数と投票率

1月24日に行われた出馬・市議補欠の選挙結果概況  
「表」の通りでした。

投票区	有権者数	投票者数	投票率	順位
第1区	5,177	3,684	71.16	2
第2区	1,182	829	70.14	3
第3区	1,958	1,319	67.36	7
第4区	2,279	1,408	61.78	10
第5区	2,838	1,663	58.60	12
第6区	2,278	1,273	55.88	13
第7区	3,669	2,239	61.02	8
第8区	2,487	1,569	63.09	6
第9区	2,507	1,685	67.21	5
第10区	1,172	673	57.42	11
第11区	2,978	1,570	52.72	16
第12区	476	379	79.62	1
第13区	1,936	1,139	58.83	9
第14区	2,655	1,450	54.65	14
第15区	3,157	1,669	52.87	15
第16区	1,308	726	55.50	13
計	58,057	33,284		

豚コレラ流行  
10日連続で死亡  
豚コレラ流行  
10日連続で死亡

## あなたの真心を アジア善隣国民運動へ

黄色い羽根を私たちの  
「こころ」に  
友好善隣を目標に  
アジアの国々の国民生活に  
アジヤの国々の国民生活に  
アジヤの国々の国民生活に

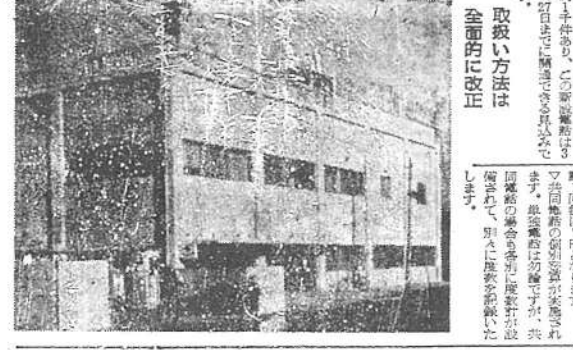
垣根・庭樹用苗木はかが  
ぜひとも、毎月から国産苗木運動を始めたい。私たちの  
すのまわりや庭樹用苗木を植えること。私たちの  
すのまわりや庭樹用苗木を植えること。私たちの  
すのまわりや庭樹用苗木を植えること。

# 東京市川は即時 船舶橋は即時

## 電話いよいよ3月自動化

東京市川は即時船舶橋は即時、電話いよいよ3月自動化、これは市内の交通の便を大いに向上させることになり、市民の生活を大いに便利にする。船舶橋は即時、電話いよいよ3月自動化、これは市内の交通の便を大いに向上させることになり、市民の生活を大いに便利にする。

3月27日まで  
に全線開通  
電話は即時に自動化される。これは市内の交通の便を大いに向上させることになり、市民の生活を大いに便利にする。



取扱い方法は全面的に改正

東京市川は即時船舶橋は即時、電話いよいよ3月自動化、これは市内の交通の便を大いに向上させることになり、市民の生活を大いに便利にする。

船舶橋は即時、電話いよいよ3月自動化、これは市内の交通の便を大いに向上させることになり、市民の生活を大いに便利にする。

電話は即時に自動化される。これは市内の交通の便を大いに向上させることになり、市民の生活を大いに便利にする。

## 暖冬異変で 今年には越冬ハエが多い

### 今が絶好の絶滅期

暖冬異変で、今年には越冬ハエが多い、今が絶好の絶滅期、これは市内の交通の便を大いに向上させることになり、市民の生活を大いに便利にする。

暖冬異変で、今年には越冬ハエが多い、今が絶好の絶滅期、これは市内の交通の便を大いに向上させることになり、市民の生活を大いに便利にする。

## 郷土の発展

郷土の発展、これは市内の交通の便を大いに向上させることになり、市民の生活を大いに便利にする。

郷土の発展、これは市内の交通の便を大いに向上させることになり、市民の生活を大いに便利にする。

## 飼犬繁きおくこと

飼犬繁きおくこと、これは市内の交通の便を大いに向上させることになり、市民の生活を大いに便利にする。

飼犬繁きおくこと、これは市内の交通の便を大いに向上させることになり、市民の生活を大いに便利にする。

## 観光に9万5千人

観光に9万5千人、これは市内の交通の便を大いに向上させることになり、市民の生活を大いに便利にする。

観光に9万5千人、これは市内の交通の便を大いに向上させることになり、市民の生活を大いに便利にする。



施設めぐり

施設めぐり、これは市内の交通の便を大いに向上させることになり、市民の生活を大いに便利にする。

施設めぐり、これは市内の交通の便を大いに向上させることになり、市民の生活を大いに便利にする。

## 申請世帯の4割を処理

申請世帯の4割を処理、これは市内の交通の便を大いに向上させることになり、市民の生活を大いに便利にする。

申請世帯の4割を処理、これは市内の交通の便を大いに向上させることになり、市民の生活を大いに便利にする。

## 近く借出を実施

近く借出を実施、これは市内の交通の便を大いに向上させることになり、市民の生活を大いに便利にする。

近く借出を実施、これは市内の交通の便を大いに向上させることになり、市民の生活を大いに便利にする。

## 尿液採取活動開始

尿液採取活動開始、これは市内の交通の便を大いに向上させることになり、市民の生活を大いに便利にする。

尿液採取活動開始、これは市内の交通の便を大いに向上させることになり、市民の生活を大いに便利にする。



母子手帳を忘れずに

母子手帳を忘れずに、これは市内の交通の便を大いに向上させることになり、市民の生活を大いに便利にする。

母子手帳を忘れずに、これは市内の交通の便を大いに向上させることになり、市民の生活を大いに便利にする。

## 産米売渡しはぜひ2月中旬

産米売渡しはぜひ2月中旬、これは市内の交通の便を大いに向上させることになり、市民の生活を大いに便利にする。

産米売渡しはぜひ2月中旬、これは市内の交通の便を大いに向上させることになり、市民の生活を大いに便利にする。

## 米穀搬送に特別方法

米穀搬送に特別方法、これは市内の交通の便を大いに向上させることになり、市民の生活を大いに便利にする。

米穀搬送に特別方法、これは市内の交通の便を大いに向上させることになり、市民の生活を大いに便利にする。

## 訓練1年・就職100%

訓練1年・就職100%、これは市内の交通の便を大いに向上させることになり、市民の生活を大いに便利にする。

訓練1年・就職100%、これは市内の交通の便を大いに向上させることになり、市民の生活を大いに便利にする。

## 油断は薬物、残火に 洋燈しましょう

油断は薬物、残火に、洋燈しましょう、これは市内の交通の便を大いに向上させることになり、市民の生活を大いに便利にする。

油断は薬物、残火に、洋燈しましょう、これは市内の交通の便を大いに向上させることになり、市民の生活を大いに便利にする。

## 関東州での債権 近く支払可能

関東州での債権、近く支払可能、これは市内の交通の便を大いに向上させることになり、市民の生活を大いに便利にする。

関東州での債権、近く支払可能、これは市内の交通の便を大いに向上させることになり、市民の生活を大いに便利にする。

## いよいよ 大火シーズンです

いよいよ大火シーズンです、これは市内の交通の便を大いに向上させることになり、市民の生活を大いに便利にする。

いよいよ大火シーズンです、これは市内の交通の便を大いに向上させることになり、市民の生活を大いに便利にする。

# 広報まつど

発行と編集 松戸市役所市長書記室  
人口7万の全市ご家庭にもれなく配布 (毎月15日発行)

### 固定資産の課税台帳縦覧

☆ 32年度の課税台帳は、3月20日(土)から4月8日(日)まで、市役所市民課で縦覧できます。  
☆ 縦覧期間は、3月20日(土)から4月8日(日)までです。

### 市民税の申告は今月中に

つねづね納税にご協力いただき有難うございます。  
今月は昭和三十一年度の市税決算期です。未納分は早目にお納め下さるようお願いいたします。  
市民税の申告はすでに皆様方のお手もとに届いていることと存じます。申告期限は今月末までですのでお忘れなくお願いいたします。

## 3月定例市議会開催

### 32年度予算案提出



### 一般会計予算 一億八千六百万円

#### 重点は都市計画と教育

市長の地方財源は、本市の財政力ある程度に即して、市民の生活向上に資するものとする。本年度予算案は、この方針に基づき、都市計画と教育に重点を置き、一億八千六百万円を定めた。

● 都市計画: 市営住宅の建設、公園の整備、下水道の敷設など。  
● 教育: 小学校の増設、図書館の整備、体育施設の充実など。

### 重点は都市計画と教育

市長の地方財源は、本市の財政力ある程度に即して、市民の生活向上に資するものとする。本年度予算案は、この方針に基づき、都市計画と教育に重点を置き、一億八千六百万円を定めた。

### 支出

286,112,380円

- 社会及労働 15.0%
- 教育費 15.9%
- 土木費 17.4%
- 雑費 21.7%
- 70他 30.0%

### 十一議案を審議中

会期二十日の予定で、十一議案を審議中。各議案の内容は、本報の各ページに掲載されている。

### 登録手数料廃止

印刷手数料の廃止について、市議会が議決した。これにより、市民の負担が軽減される。

### 五万四千坪を宅地化

松戸新田に組 合誕生

松戸新田の五万四千坪を宅地化する計画が、松戸市と関係機関で協議が進んでいる。

### 各議案説明

市議会各委員が、十一議案の内容を説明した。市民の理解を深め、賛同を得ることを目指している。

### 投資的経費が増加

昭和三十年年度決算内容

本年度の投資的経費は、前年度に比べて増加している。これは、都市計画と教育への重点投資によるものである。



### 市議会議事日程

21日	開会式、議決案の採決
22日	議決案の採決
23日	議決案の採決
24日	議決案の採決
25日	議決案の採決
26日	議決案の採決
27日	議決案の採決
28日	議決案の採決
29日	議決案の採決
30日	議決案の採決
31日	議決案の採決

### 登記手数料廃止

印刷手数料の廃止について、市議会が議決した。これにより、市民の負担が軽減される。

### 公明選挙モデル地区に

角町、五番の一部

角町、五番の一部を公明選挙モデル地区に指定した。これは、選挙の公正さを確保するための取り組みである。

### 測量士、土補の試験

測量士、土補の試験が、松戸市で実施された。これは、測量技術者の養成と確保を目的としている。

### 投資的経費が増加

昭和三十年年度決算内容

本年度の投資的経費は、前年度に比べて増加している。これは、都市計画と教育への重点投資によるものである。

# 入学数一、五割減る

## 中卒者は一、三割増に

今月は市立小中各校とも入学者数が前年より減少した。これは、戦後最大の入学者減少である。市立小中各校とも入学者数が前年より減少した。これは、戦後最大の入学者減少である。市立小中各校とも入学者数が前年より減少した。これは、戦後最大の入学者減少である。

●市立小中各校とも入学者数が前年より減少した。これは、戦後最大の入学者減少である。市立小中各校とも入学者数が前年より減少した。これは、戦後最大の入学者減少である。

●市立小中各校とも入学者数が前年より減少した。これは、戦後最大の入学者減少である。市立小中各校とも入学者数が前年より減少した。これは、戦後最大の入学者減少である。



# 凶作で熊が出没

北海道の各地で熊の出没が相次いでいる。これは、戦後最大の熊の出没である。北海道の各地で熊の出没が相次いでいる。これは、戦後最大の熊の出没である。

●北海道の各地で熊の出没が相次いでいる。これは、戦後最大の熊の出没である。北海道の各地で熊の出没が相次いでいる。これは、戦後最大の熊の出没である。



# 乳幼児は保育所で

## 料金の減免方法もあります

乳幼児の保育料は、料金の減免方法があります。これは、戦後最大の保育料の減免方法である。乳幼児の保育料は、料金の減免方法があります。これは、戦後最大の保育料の減免方法である。

●乳幼児の保育料は、料金の減免方法があります。これは、戦後最大の保育料の減免方法である。乳幼児の保育料は、料金の減免方法があります。これは、戦後最大の保育料の減免方法である。

# 元気で活躍を

## 去る 新中卒者の就職壮行会

新中卒者の就職壮行会が行われました。これは、戦後最大の就職壮行会である。新中卒者の就職壮行会が行われました。これは、戦後最大の就職壮行会である。

●新中卒者の就職壮行会が行われました。これは、戦後最大の就職壮行会である。新中卒者の就職壮行会が行われました。これは、戦後最大の就職壮行会である。

# 子供の事故の多い季節です

## 修学旅行はグループで行動

子供の事故の多い季節です。修学旅行はグループで行動してください。これは、戦後最大の子供の事故の多い季節です。修学旅行はグループで行動してください。これは、戦後最大の子供の事故の多い季節です。

●子供の事故の多い季節です。修学旅行はグループで行動してください。これは、戦後最大の子供の事故の多い季節です。修学旅行はグループで行動してください。これは、戦後最大の子供の事故の多い季節です。

# 北海道各地に贈物

北海道各地に贈物が送られています。これは、戦後最大の贈物の送られています。北海道各地に贈物が送られています。これは、戦後最大の贈物の送られています。

●北海道各地に贈物が送られています。これは、戦後最大の贈物の送られています。北海道各地に贈物が送られています。これは、戦後最大の贈物の送られています。

# 新京成を復線に

新京成線が復線になりました。これは、戦後最大の新京成線の復線になりました。新京成線が復線になりました。これは、戦後最大の新京成線の復線になりました。

●新京成線が復線になりました。これは、戦後最大の新京成線の復線になりました。新京成線が復線になりました。これは、戦後最大の新京成線の復線になりました。

# 秋の早い早稲栽培を

秋の早い早稲栽培が行われています。これは、戦後最大の早稲栽培が行われています。秋の早い早稲栽培が行われています。これは、戦後最大の早稲栽培が行われています。

●秋の早い早稲栽培が行われています。これは、戦後最大の早稲栽培が行われています。秋の早い早稲栽培が行われています。これは、戦後最大の早稲栽培が行われています。

### ハエ取りコンクール

ハエ取りコンクールが行われました。これは、戦後最大のハエ取りコンクールが行われました。ハエ取りコンクールが行われました。これは、戦後最大のハエ取りコンクールが行われました。

●ハエ取りコンクールが行われました。これは、戦後最大のハエ取りコンクールが行われました。ハエ取りコンクールが行われました。これは、戦後最大のハエ取りコンクールが行われました。

### 受胎調節の講習会

受胎調節の講習会が行われました。これは、戦後最大の受胎調節の講習会が行われました。受胎調節の講習会が行われました。これは、戦後最大の受胎調節の講習会が行われました。

●受胎調節の講習会が行われました。これは、戦後最大の受胎調節の講習会が行われました。受胎調節の講習会が行われました。これは、戦後最大の受胎調節の講習会が行われました。

## 春の大掃除です

冬ごもりのほこりを払い除けましょう

1年たつた2回の大掃除です。出来るだけ前日までに家のまわりの掃除をして、当日は普だん手のとどかない畳むげ床下天上などの掃除を行います。当日は衛生課員が指導と薬劑散布を行います

15日	〇〇町
16日	〇〇町
17日	〇〇町
18日	〇〇町
19日	〇〇町
20日	〇〇町
21日	〇〇町
22日	〇〇町
23日	〇〇町
24日	〇〇町
25日	〇〇町
26日	〇〇町
27日	〇〇町
28日	〇〇町
29日	〇〇町
30日	〇〇町



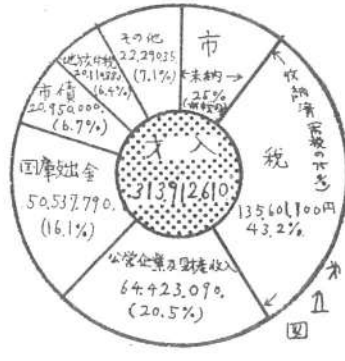
# 広報まつど

発行と編集 松江市役所市長書記室  
人口7万の全市ご家庭にもれなく配布 (毎月15日発行)

5月3日は

憲法記念日  
祝日は口福を味わおう。

## 31年7月から12月まで 市財政事情を公表



### 漸く黒字財政 今後も堅実化に努力

本市の財政は、戦後、一時は地方財政の危機を乗り越え、現在は黒字財政を達成し、財政の健全化を図っている。今後も、市民の生活向上と市の発展のために、財政の健全化と効率化に努力する。特に、税金の適正な課税と、公営企業の経営改善に力を入れる。また、国庫金の活用も積極的に進め、市の財政基盤をさらに強化していく。市民の理解と協力を得ながら、持続可能な財政運営を目指す。

### 一般会計 最少の経費で最大の効果を

本市の一般会計は、少額ながらも、市民の生活に直接関係する重要な役割を果たしている。例えば、道路の維持管理や、公園の整備など、市民の生活の質を高めるための経費である。今後も、無駄な支出を削減し、最大の効果を発揮できるように努める。市民の生活の安定と向上のために、財政の健全化と効率化に努力する。

### 収入率は五十八%

本市の収入率は、前年と比較して、五十八%と安定している。これは、市民の生活の安定と、市の財政の健全化を示している。今後も、収入率の向上と、支出の削減に努力する。市民の生活の安定と向上のために、財政の健全化と効率化に努力する。

### 市有財産 一人当たり5,317円

本市の市有財産は、一人当たり5,317円と増加している。これは、市民の生活の安定と、市の財政の健全化を示している。今後も、市有財産の増進と、市民の生活の安定と向上のために、財政の健全化と効率化に努力する。

### 特別会計 競輪事業貢献は大

本市の特別会計は、競輪事業の貢献が大きい。競輪事業は、市民の生活の安定と、市の財政の健全化に大きく貢献している。今後も、競輪事業の発展と、市民の生活の安定と向上のために、財政の健全化と効率化に努力する。

### 北部小分校で開校 来年度は独立校

本市の北部小分校は、来年度に独立校となる。これは、市民の生活の安定と、市の財政の健全化を示している。今後も、北部小分校の発展と、市民の生活の安定と向上のために、財政の健全化と効率化に努力する。

### 多難な病院経営

本市の病院経営は、多難な状況にある。病院経営の改善と、市民の生活の安定と向上のために、財政の健全化と効率化に努力する。

### 現在一時借入金なし

本市は現在、一時借入金なしの状態で運営されている。これは、市民の生活の安定と、市の財政の健全化を示している。今後も、市民の生活の安定と向上のために、財政の健全化と効率化に努力する。

科目	金額	収入	支出
競輪事業	18,234,540	12,170,000	6,064,540
その他	1,376,000	6,746,000	5,370,000
<b>合計</b>	<b>19,610,540</b>	<b>18,896,000</b>	<b>11,434,540</b>

### 競輪事業貢献は大

競輪事業は、市民の生活の安定と、市の財政の健全化に大きく貢献している。今後も、競輪事業の発展と、市民の生活の安定と向上のために、財政の健全化と効率化に努力する。

### 本年度の市政協力委員決る

- 四月十日付の議決案第九号の通り、本年度の市政協力委員は、以下の通り決まりました。
- 三丁目 小坂 隆夫
  - 二丁目 上矢切 三郎
  - 一丁目 根本 隆夫
  - その他 根本 隆夫
- 委員の職務は、市民の生活向上と市の発展のために、積極的に協力することです。



### 市税軽減に努力

本市は、市民の生活の安定と、市の財政の健全化のために、市税の軽減に努力しています。今後も、市税の軽減と、市民の生活の安定と向上のために、財政の健全化と効率化に努力する。

### 競輪事業貢献は大

競輪事業は、市民の生活の安定と、市の財政の健全化に大きく貢献している。今後も、競輪事業の発展と、市民の生活の安定と向上のために、財政の健全化と効率化に努力する。

### 現在一時借入金なし

本市は現在、一時借入金なしの状態で運営されている。これは、市民の生活の安定と、市の財政の健全化を示している。今後も、市民の生活の安定と向上のために、財政の健全化と効率化に努力する。

# 昭和三十年年度予算決る

## 総額八億八千万円

### 去る二十八日に閉会



例  
市議  
会  
三月  
定例

広報三月号に所報しました昭和三十一年第一回定例会議は去る三月二十八日上提された本年度一級会計、特別

### 水漕附ポンプ車を購入

### 物心両面で消防態勢を強化

【本報記者】消防隊にポンプ車を、現存のポンプ車を修理して、消防態勢を強化して、消防に備えている。ポンプ車は、消防隊の主要な装備品の一つで、消防活動に不可欠なものである。本市消防隊は、消防活動の効率化を図るため、ポンプ車の購入を決定した。ポンプ車は、消防隊の主要な装備品の一つで、消防活動に不可欠なものである。本市消防隊は、消防活動の効率化を図るため、ポンプ車の購入を決定した。

### 清廉激濁たる市政に

### 機構改革の目的

【本報記者】本市市政は、清廉激濁たる市政に、機構改革の目的を以て、市政の発展を期している。機構改革は、市政の効率化を図るための重要な手段である。本市は、機構改革を通じて、市政の発展を期している。機構改革は、市政の効率化を図るための重要な手段である。本市は、機構改革を通じて、市政の発展を期している。

### クリスマス島の水爆実験

【本報記者】今回英国がクリスマス島において実施せんとしている水爆実験は、わが国をはじめ世界各国に異常な反響を巻き起し、実験を非難する声は津々浦々に高ちており、今回わが松戸市でも市議会に実験禁止の決議が提出され、全会一致で可決されました。なおこの決議文は政府をはじめ衆議院と自民、社会、共産の各政党に送られました。

### 三月定例市議会

## 20議案を可決

### 請願一件は継続審議

- 第一号 松島町別荘の町界入札について
- 第二号 松島町別荘の町界入札について
- 第三号 松島町別荘の町界入札について
- 第四号 松島町別荘の町界入札について
- 第五号 松島町別荘の町界入札について
- 第六号 松島町別荘の町界入札について
- 第七号 松島町別荘の町界入札について
- 第八号 松島町別荘の町界入札について
- 第九号 松島町別荘の町界入札について
- 第十号 松島町別荘の町界入札について
- 第十一号 松島町別荘の町界入札について
- 第十二号 松島町別荘の町界入札について
- 第十三号 松島町別荘の町界入札について
- 第十四号 松島町別荘の町界入札について
- 第十五号 松島町別荘の町界入札について
- 第十六号 松島町別荘の町界入札について
- 第十七号 松島町別荘の町界入札について
- 第十八号 松島町別荘の町界入札について
- 第十九号 松島町別荘の町界入札について
- 第二十号 松島町別荘の町界入札について

### 対協協賛会を設置して

### 農村振興を計りたい

【本報記者】本市農村振興を促進するため、対協協賛会を設置する。対協協賛会は、農村振興を促進するための重要な組織である。本市は、対協協賛会を通じて、農村振興を促進する。対協協賛会は、農村振興を促進するための重要な組織である。本市は、対協協賛会を通じて、農村振興を促進する。

### 市営火葬場の建設は

### 地元の意見も聞いて

【本報記者】本市市営火葬場の建設は、地元の意見も聞いて進められる。市営火葬場の建設は、市民の生活に大きな影響を与えるものである。本市は、市営火葬場の建設を進めると同時に、地元の意見も積極的に聞く。市営火葬場の建設は、市民の生活に大きな影響を与えるものである。本市は、市営火葬場の建設を進めると同時に、地元の意見も積極的に聞く。



### 竹ヶ花の丘陵を宅地に

【本報記者】竹ヶ花の丘陵を宅地に開発する計画が進んでいる。竹ヶ花の丘陵は、自然環境が優れているため、宅地開発の適地と見られている。本市は、竹ヶ花の丘陵を宅地に開発する計画を進めている。竹ヶ花の丘陵は、自然環境が優れているため、宅地開発の適地と見られている。本市は、竹ヶ花の丘陵を宅地に開発する計画を進めている。

### 入居者も決った公営住宅

【本報記者】本市公営住宅の入居者も決った。公営住宅の入居者は、市民の生活に大きな影響を与えるものである。本市は、公営住宅の入居者を決定した。公営住宅の入居者は、市民の生活に大きな影響を与えるものである。本市は、公営住宅の入居者を決定した。

### 図書館の貸出し開始

【本報記者】本市図書館の貸出しが開始された。図書館の貸出しは、市民の知識の向上に大きな貢献をする。本市は、図書館の貸出しを開始した。図書館の貸出しは、市民の知識の向上に大きな貢献をする。本市は、図書館の貸出しを開始した。

### 地方自治法10周年記念行事

5月3日は新憲法が公布されてから四十周年になります。この新憲法のもとに地方自治体の諸制度は地域市民のものとする地方自治法が施行されたのも同日5月3日です。この意義ある記念日に市では下記の行事を行うこととなりました。リレーショーには皆さん方のご参加をお待ちいたしております。

- ◆記念式典——5月4日 午前9時から公民館
- ◆// 藝能大会——5月5日 午後0時から～5時まで公民館で、日本民謡・手品・コーラス・曲芸等(整理券は4日午前9時30分市役所、支所、出張所で先着順に配布)
- ◆// 公開録音——5月2日、午後1時30分から公民館で「ハリスクイズ」の公開録音(1日午前9時30分市役所、支所、出張所で先着順に招待券配布)

### 春の社会教育週間

（一）各級の読書  
1日、5日、10日、15日、20日、25日、30日、31日  
（二）市立図書館  
1日、5日、10日、15日、20日、25日、30日、31日  
（三）市民講座  
1日、5日、10日、15日、20日、25日、30日、31日  
（四）市民音楽会  
1日、5日、10日、15日、20日、25日、30日、31日  
（五）市民合唱団  
1日、5日、10日、15日、20日、25日、30日、31日  
（六）市民演劇  
1日、5日、10日、15日、20日、25日、30日、31日  
（七）市民ダンス  
1日、5日、10日、15日、20日、25日、30日、31日  
（八）市民運動会  
1日、5日、10日、15日、20日、25日、30日、31日  
（九）市民祭  
1日、5日、10日、15日、20日、25日、30日、31日  
（十）市民大会  
1日、5日、10日、15日、20日、25日、30日、31日





# 越冬から活動期へ

## 蚊・はえを退治しましょう

蚊・はえの越冬期は、冬の間はほとんど活動しないが、春になると再び活動期に入る。この時期は、蚊・はえの繁殖力が非常に強くなる。そのため、越冬期から活動期へ移行する時期には、蚊・はえの退治が非常に重要となる。

蚊・はえの越冬期は、冬の間はほとんど活動しないが、春になると再び活動期に入る。この時期は、蚊・はえの繁殖力が非常に強くなる。そのため、越冬期から活動期へ移行する時期には、蚊・はえの退治が非常に重要となる。

蚊・はえの越冬期は、冬の間はほとんど活動しないが、春になると再び活動期に入る。この時期は、蚊・はえの繁殖力が非常に強くなる。そのため、越冬期から活動期へ移行する時期には、蚊・はえの退治が非常に重要となる。

# 今日の一匹、明日の千匹

## 伝染病を媒介する蚊はえ

蚊・はえは伝染病を媒介する。今日の1匹、明日の千匹。蚊・はえの繁殖力は非常に強いため、今日の1匹が明日には千匹に増える。蚊・はえは伝染病を媒介するため、蚊・はえの退治は伝染病の予防に非常に重要となる。

蚊・はえの越冬期は、冬の間はほとんど活動しないが、春になると再び活動期に入る。この時期は、蚊・はえの繁殖力が非常に強くなる。そのため、越冬期から活動期へ移行する時期には、蚊・はえの退治が非常に重要となる。



「はえとりコンクール」一位は、小飯島義正君。四年前のコンクールで、蚊・はえの退治に貢献した。

# 退治方法「虎の巻」

蚊・はえの退治方法は、冬の間はほとんど活動しないが、春になると再び活動期に入る。この時期は、蚊・はえの繁殖力が非常に強くなる。そのため、越冬期から活動期へ移行する時期には、蚊・はえの退治が非常に重要となる。

蚊・はえの退治方法は、冬の間はほとんど活動しないが、春になると再び活動期に入る。この時期は、蚊・はえの繁殖力が非常に強くなる。そのため、越冬期から活動期へ移行する時期には、蚊・はえの退治が非常に重要となる。

# 蚊・はえの生態

蚊・はえの生態は、冬の間はほとんど活動しないが、春になると再び活動期に入る。この時期は、蚊・はえの繁殖力が非常に強くなる。そのため、越冬期から活動期へ移行する時期には、蚊・はえの退治が非常に重要となる。

蚊・はえの生態は、冬の間はほとんど活動しないが、春になると再び活動期に入る。この時期は、蚊・はえの繁殖力が非常に強くなる。そのため、越冬期から活動期へ移行する時期には、蚊・はえの退治が非常に重要となる。

蚊・はえの生態は、冬の間はほとんど活動しないが、春になると再び活動期に入る。この時期は、蚊・はえの繁殖力が非常に強くなる。そのため、越冬期から活動期へ移行する時期には、蚊・はえの退治が非常に重要となる。



## 殺虫剤の種類と効果的な使い方

発生場所	薬の種類と(うすめ方)	使用量と回数
どぶ、下水溝	除虫菊乳剤(30倍)またはD.D.T.乳剤(10%ものは100倍)	100平方メートル当たり200CC(30分)約1.5回 月2-3回
防火水そう	除虫菊乳剤(30倍)	100平方メートル当たり1.5-2リットル(約1.5回)月2-3回
浴槽、水たまり	除虫菊乳剤(30倍)	100平方メートル当たり1.5-2リットル(約1.5回)月2-3回
便所(便器)	BHC乳剤(10%ものは50-100倍)	便器1コ当たり1.5-2リットル(約1.5回)月2-3回
尿料だめ	オルソ用(50倍)	1平方メートル当たり800CC(1坪)約2.4回 月2回以上
とみの集積場	DDT油剤またはBHC油剤	略頭1平方メートル当たり400CC(1坪)約7回
とみの集積場	DDT油剤、乳剤(10%では2倍)	原則として年1回(殺虫剤は3-4年有効)
家畜小舎	DDT油剤、乳剤(10%ものは2倍)またはBHC油剤(50%ものは1リットルに100倍)	

## いぶし剤(リンドル)の使い方

50平方メートル(8畳の部屋)につき	はえ、蚊	み、いばだに	南京虫	備	備
	1グラム	5-7グラム	15-20グラム		

## 殺虫剤は効果的に

殺虫剤は効果的に使用する。殺虫剤の種類と効果的な使い方を参考に、蚊・はえの退治を行う。

## 各種殺虫剤の使用法

殺虫剤の種類と効果的な使い方を参考に、蚊・はえの退治を行う。殺虫剤の種類と効果的な使い方を参考に、蚊・はえの退治を行う。

## 薬器具をせんとします

薬器具をせんとします。薬器具の種類と効果的な使い方を参考に、蚊・はえの退治を行う。

# ごみ・尿の処理ご相談は



ご遠慮なく 衛生課へ

# 広報まつど

**今月は 自転車税の納期**

●来月は市税第一納期の納期です  
●今年の間世産産後には、都市計画税が含まれます。明るく町、住みよい町を建設するためのものです。ご協力下さい。

## 市街の縦深化を企図する

### 平潟道路いよいよ完成 16日地元で盛大な祝賀式挙る



昭和十一年から、この道の開通が、まつど市街の縦深化の第一歩となり、市街の発展に大きく寄与した。この道路は、市街の縦深化を企図するもので、市街の発展に大きく寄与する。この道路は、市街の縦深化を企図するもので、市街の発展に大きく寄与する。

まつど市街の縦深化を企図する。この道路は、市街の縦深化を企図するもので、市街の発展に大きく寄与する。この道路は、市街の縦深化を企図するもので、市街の発展に大きく寄与する。

## 消防活動に無影響 消防団が声明

消防団の活動に無影響。消防団は、市街の縦深化を企図する。この道路は、市街の縦深化を企図するもので、市街の発展に大きく寄与する。この道路は、市街の縦深化を企図するもので、市街の発展に大きく寄与する。

## 地方自治法 十周年式典挙る 去る六日、公民館で

地方自治法十周年式典。去る六日、公民館で。地方自治法十周年式典。去る六日、公民館で。地方自治法十周年式典。去る六日、公民館で。

## 石橋市長就任 15期研修生発表

石橋市長就任。15期研修生発表。石橋市長就任。15期研修生発表。石橋市長就任。15期研修生発表。

## 市民の声

### 遺族金兄弟でももらえるか

遺族金兄弟でももらえるか。遺族金兄弟でももらえるか。遺族金兄弟でももらえるか。遺族金兄弟でももらえるか。

## 本年度公務員試験 日割決定

本年度公務員試験日割決定。本年度公務員試験日割決定。本年度公務員試験日割決定。本年度公務員試験日割決定。

## 今年の市税の納期

- 四月 市税第一納期
- 五月 市税第二納期
- 六月 市税第三納期
- 七月 市税第四納期
- 八月 市税第五納期
- 九月 市税第六納期
- 十月 市税第七納期
- 十一月 市税第八納期
- 十二月 市税第九納期

# 赤十字募金に協力しましょう

私たちの税金が財源。赤十字の仕事は絶えず必要とされています。そして、その活動の基盤は下層のようです。これはすべて赤十字募金や、年貢はがきの寄附金、社員の出す社費などによってまかなわれるのです。

赤十字の活動を維持して、私たちが心からその資金の一部を助金したいのです。

- 災害救助——地震、洪水、火災などの度に赤十字はいたはやく活動し、救済に当たる。
- 戦時——傷病者、捕虜、難民の救済、看護、慰問など
- 引揚 慰問
- 病者、近所診療、血液銀行
- 安全法、家庭看護の普及教育
- 看護婦の養成

●期 日——5月1日から31日まで  
●市の目標額——547,439円

# 金ヶ作に人工都市建設



昭和三十年十一月に金ヶ作地区土地開発事業が発表されてから、一年有半、本市として一軌以来の大事業といわれる本事業は多くの関係地主やあらゆる関係機関の絶大な協力によって種々の準備も終り、いよいよ本格的な工事着手の段階となりました。

しかし一部の地主のなかにはまだ反対を続けていない状態にあります。最近一般市民の中から「金ヶ作の事業はいったん開始されるか、その後の経過はどうなっているか、などの問い合わせも多くなつてきたので、この事業の概要と従来の経過を発表するとともに、その協力によって本事業の完成が一日も早くからんことを願するものです。」

## 区画整理 五十一万坪 日本最大 三年以内に出現 建築戸数一二十七百戸

区画整理事業に六億二千万円

本市の区画整理事業は、昭和三十一年四月に開始され、現在までに五十一万坪の区画整理が完了し、建築戸数一二十七百戸の出現が予定されている。

この事業は、本市の中心部を占める金ヶ作地区に、人工的に都市を建設するものである。この事業は、本市の中心部を占める金ヶ作地区に、人工的に都市を建設するものである。

区画整理事業の概要は、以下の通りである。

- ① 区画整理の範囲は、金ヶ作地区の中心部を占める五十一万坪である。
- ② 区画整理の期間は、昭和三十一年四月から昭和三十三年三月までである。
- ③ 区画整理の費用は、六億二千万円である。
- ④ 区画整理の完了後、建築戸数一二十七百戸の出現が予定されている。



### 市の方針と従来の経過

昭和三十年十一月、本市は金ヶ作地区土地開発事業を発表した。この事業は、本市の中心部を占める金ヶ作地区に、人工的に都市を建設するものである。

この事業は、本市の中心部を占める金ヶ作地区に、人工的に都市を建設するものである。この事業は、本市の中心部を占める金ヶ作地区に、人工的に都市を建設するものである。

この事業は、本市の中心部を占める金ヶ作地区に、人工的に都市を建設するものである。この事業は、本市の中心部を占める金ヶ作地区に、人工的に都市を建設するものである。

### 反対同円満解決に苦慮 事業は既に一部着手

本市は、金ヶ作地区土地開発事業を発表して以来、多くの関係機関の協力を受けて、事業は既に一部着手している。

しかし、一部の地主のなかには、事業の反対を続けている。本市は、この反対を円満に解決するために、苦慮している。

本市は、この反対を円満に解決するために、苦慮している。本市は、この反対を円満に解決するために、苦慮している。

### 関係各方面に幹せんを依頼

本市は、この事業の成功のために、関係各方面に幹せんを依頼している。

関係各方面とは、関係機関、関係団体、関係個人などである。本市は、これらの関係各方面に、事業の成功のために、幹せんを依頼している。

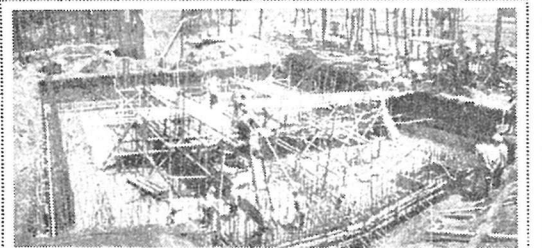
関係各方面とは、関係機関、関係団体、関係個人などである。本市は、これらの関係各方面に、事業の成功のために、幹せんを依頼している。



美しい天然色で岩波が文化映画に

この事業は、美しい天然色で岩波が文化映画に、大きな貢献をすることになる。

この事業は、美しい天然色で岩波が文化映画に、大きな貢献をすることになる。この事業は、美しい天然色で岩波が文化映画に、大きな貢献をすることになる。



市は解決のため事業の調整代替地を幹せん

本市は、この事業の解決のために、事業の調整代替地を幹せんしている。

本市は、この事業の解決のために、事業の調整代替地を幹せんしている。本市は、この事業の解決のために、事業の調整代替地を幹せんしている。

### 公団では現在十七万坪を買収済み

公団では、現在十七万坪を買収済みである。

公団は、この事業の進捗状況を把握するために、現在十七万坪を買収済みである。

公団は、この事業の進捗状況を把握するために、現在十七万坪を買収済みである。

### 大局的見地に立つて円満解決に協力を

大局的見地に立つて、円満解決に協力を。

この事業は、大局的見地に立つて、円満解決に協力をすることになる。

この事業は、大局的見地に立つて、円満解決に協力をすることになる。この事業は、大局的見地に立つて、円満解決に協力をすることになる。

### 道路・下水道から先ず着工



### 写真・説明

写真・説明

この写真は、金ヶ作地区の建設現場を示している。写真には、道路、下水道、住宅の建設が示されている。

この写真は、金ヶ作地区の建設現場を示している。写真には、道路、下水道、住宅の建設が示されている。

### 光ヶ丘団地

光ヶ丘団地

この団地は、金ヶ作地区の一部である。この団地は、金ヶ作地区の一部である。

この団地は、金ヶ作地区の一部である。この団地は、金ヶ作地区の一部である。

寄附募金許可案内

4月30日までに募集を許可したものは次のとおりですからお知らせいたします。

Table with columns: 番号, 目的, 金額, 区, 地域, 期間, 責任者. Lists various donation projects and their organizers.

これからの食品衛生

消費者衛生的な食料品店で、これからの多い食中毒。業者製造には鮮度の高いものを。

業者製造には鮮度の高いものを。松戸保健所

食中毒は、食料品を介して発生する。食品の衛生管理が重要である。

食品を上手にかみ。衛生的に食卓です。食中毒の原因は、食品の取り扱いにある。

も食中毒は起る。食中毒の原因は、食品の取り扱いにある。業者製造には鮮度の高いものを。

油断大敵、パラチオン

一般の方もご注意。パラチオンは、農薬の一種で、食中毒の原因となる。

食中毒の原因は、食品の取り扱いにある。業者製造には鮮度の高いものを。

少年相談所を開設。不良化に家族のご協力を。本署に常時。生活困難者に寄附。

交通安全十則

交通事故比較表。5月15日よび24日まで。交通安全運動実施旬間。

6月1日から7月8日まで成人学校を開講します

Adult school schedule table with columns: 会場, 科目, 講師, 定員. Lists various courses and instructors for the summer term.

# 広報まつど

発行と編集 松戸市役所市長書記室  
人口7万の全市ご家庭にもれなく配布 (毎月15日発行)

## 市民税(1キ)の納期

今月中に下記の市金庫へお納め下さい。  
・金庫第一市役所収入課  
・金庫第二市内各銀行、信用金庫、郵便、農交、市役所支所、各出張所

## 企業誘致の初成果

# 九州製罐の進出決定

## 競輪場北側五万坪に

本市の工業振興を期して、九州製罐株式会社が、本市の競輪場北側に五万坪の工場用地を確保し、進出決定した。同社は、九州製罐株式会社の九州支社として、本市に工場を建設する。同社は、九州製罐株式会社の九州支社として、本市に工場を建設する。同社は、九州製罐株式会社の九州支社として、本市に工場を建設する。



## 社会を明るくする運動

七月一日から一カ月、社会を明るくする運動が実施される。この運動は、市民の生活環境を改善し、社会の治安を維持することを目的としている。市民の協力が不可欠である。

## 本年度土木事業決定

### 重点は舗装と排水溝

本年度の土木事業は、重点的に舗装工事と排水溝の整備を行う。これは、市民の生活環境を改善し、都市の景観を向上させるためである。また、道路の安全性を高めることも重要な課題である。



## 道路舗装事業

道路舗装事業は、本市の主要道路を中心に実施される。これは、道路の耐久性を高め、交通の円滑化を図るためである。また、市民の安全を確保することも重要な目的である。

## 一般土木事業

一般土木事業は、本市の各地域で行われる。これは、都市の整備と発展を促進するためである。また、市民の生活環境を改善することも重要な目的である。

## 都市計画事業

都市計画事業は、本市の都市計画に基づき実施される。これは、都市の発展と市民の生活環境の改善を促進するためである。また、都市の景観を向上させることも重要な目的である。

## 街路事業

街路事業は、本市の街路の整備と美化を行う。これは、都市の景観を向上させ、市民の生活環境を改善するためである。また、都市の安全性を高めることも重要な目的である。

## 青年隊員を募集

青年隊員を募集する。これは、本市の青年の生活環境を改善し、社会の発展を促進するためである。また、青年の生活環境を改善することも重要な目的である。

## 海外移住者募集

海外移住者を募集する。これは、本市の海外移住者の生活環境を改善し、社会の発展を促進するためである。また、海外移住者の生活環境を改善することも重要な目的である。

## 配管工事着手

配管工事の着手。これは、本市の配管システムの整備と改善を行う。これは、都市の発展と市民の生活環境の改善を促進するためである。また、都市の安全性を高めることも重要な目的である。

## 公民館を建築

### 岩瀬自治会会場で

公民館の建築は、岩瀬自治会会場で実施される。これは、市民の生活環境を改善し、社会の発展を促進するためである。また、市民の生活環境を改善することも重要な目的である。

## 事業所 統計調査を実施

事業所の統計調査を実施する。これは、本市の事業所の状況を把握し、社会の発展を促進するためである。また、事業所の状況を把握することも重要な目的である。

## 金ケ作 土地画整理審議会決定

金ケ作の土地画整理審議会が決定した。これは、土地画の整理と都市の発展を促進するためである。また、土地画の整理を促進することも重要な目的である。

## タバコの消費税

タバコの消費税に関する情報。これは、市民の生活環境を改善し、社会の発展を促進するためである。また、市民の生活環境を改善することも重要な目的である。

## 手づかみの禁止を

手づかみの禁止に関する情報。これは、市民の生活環境を改善し、社会の発展を促進するためである。また、市民の生活環境を改善することも重要な目的である。

## 前会長を表彰

前会長の表彰に関する情報。これは、市民の生活環境を改善し、社会の発展を促進するためである。また、市民の生活環境を改善することも重要な目的である。

## 寄附募集許可・決算案内

5月より6月初旬までに寄附募集許可申請書が提出せられ、内容検閲の上許可を与えたもの及び募金終了に伴い収支決算書の提出のあったものは下記の通りです。尚、別添の定めによるお知らせします。

許可番号	目的	金額	募金区	期間	責任者
14号	山口製菓株式会社	100,000円	市として一丁目	5.20	阪田 初一
15号	松戸市青年会	700,000円	市内共済組合員	6.10	西沢 和雄
16号	成田山六日談修繕費	200,000円	市内成田山地区	5.25	村上 一郎

募金目標	決算額	責任者	備考
100,000円	161,654円	阪田 初一	
(1名)3,000円	453,000円	村上 一郎	松戸市立西入学者1名 3,000円×151名分
300,000円	376,200円	竹内 生雄	竹内 生雄 松戸市立西入学者1名 3,000円×151名分

その他の詳細情報は、本誌の別添をご覧ください。



# 広報まづど

発行と編集 松戸市役所市長書記室  
人口7万の全市ご家庭にもなく配付 (毎月15日発行)

110番(警察)は緊急電話です  
119番(消防)は緊急電話です  
犯罪事件、火災、救急などの緊急専用の電話です。  
普通用の用紙は2457番(警) 2046番(消)をご利用下さい。

## 31年度市税収入90%

このたびは、本市の市税収入が、前年度に比し、90%に達しました。これは、本市の経済が、戦後最大の好況を呈していること、市民の協力によること、本市の税制が、合理的であること、などが、主な理由として挙げられます。

また、本市の市税収入は、前年度に比し、90%に達しました。これは、本市の経済が、戦後最大の好況を呈していること、市民の協力によること、本市の税制が、合理的であること、などが、主な理由として挙げられます。

## 六月定例市議会開催

### 農委改正 など審議

六月定例市議会が、去月二十一日午後二時、市役所大ホールで開かれ、上野市長の報告と、農委改正案、追加工事案、赤入橋案、などが、審議されました。

農委改正案は、農業委員の任期を三年とし、選挙区を二つに分け、半数を選出する内容です。追加工事案は、赤入橋の架替工事、一都道路の堤防工事を内容としています。

## 農業委員選挙 16日が投票日

### 法律改正で新発足

農業委員選挙が、七月十六日(日)に投票日を迎えます。これは、法律改正により、新発足した農業委員の選挙となります。

投票場所は、各選挙区の投票所です。投票時間は、午前八時から午後四時までです。

## 赤入橋の架替工事

### 一部道路も堤防より

赤入橋の架替工事が、七月一日から八月三十一日まで、行われます。この間、赤入橋は通行止めとなります。

また、赤入橋周辺の道路も、堤防より架替工事を行います。

## 八地区に新設決定

### 貯水槽増設計画

八地区に、新たに貯水槽を増設する計画が、決定されました。これは、八地区の人口増加による水不足を解消するためのものです。

また、貯水槽増設計画の一環として、防火映画を上映する計画もあります。

## 納涼花火大会

八月十日(雨中止) 八地区に開催されます。花火の打ち上げは、午後七時から八時までです。

## 校歌募集 三中

松戸市立第三中学校で、校歌募集が行われています。募集期間は、七月二十日から八月三十一日までです。

## 木材の取引に税金

木材の取引に、新たに税金が課税されることになりました。これは、木材資源の保護と、木材取引の活性化を目的としています。

## 海外引揚者に 給付金を支給

海外引揚者に、給付金を支給する計画が、決定されました。これは、海外引揚者の生活を支えるためのものです。

## 市道の交通制限

市道の交通制限が、七月一日から八月三十一日まで、行われます。これは、赤入橋の架替工事によるものです。

### 選挙区別投票所

選挙区	投票所
第一区	大志堂、大志堂、大志堂
第二区	大志堂、大志堂、大志堂
第三区	大志堂、大志堂、大志堂
第四区	大志堂、大志堂、大志堂
第五区	大志堂、大志堂、大志堂
第六区	大志堂、大志堂、大志堂
第七区	大志堂、大志堂、大志堂
第八区	大志堂、大志堂、大志堂

## 赤入橋の架替工事

赤入橋の架替工事が、七月一日から八月三十一日まで、行われます。この間、赤入橋は通行止めとなります。

## 八地区に新設決定

八地区に、新たに貯水槽を増設する計画が、決定されました。これは、八地区の人口増加による水不足を解消するためのものです。

## 海外引揚者に 給付金を支給

海外引揚者に、給付金を支給する計画が、決定されました。これは、海外引揚者の生活を支えるためのものです。

## 市道の交通制限

市道の交通制限が、七月一日から八月三十一日まで、行われます。これは、赤入橋の架替工事によるものです。

## 納涼花火大会

八月十日(雨中止) 八地区に開催されます。花火の打ち上げは、午後七時から八時までです。

## 校歌募集 三中

松戸市立第三中学校で、校歌募集が行われています。募集期間は、七月二十日から八月三十一日までです。

## 木材の取引に税金

木材の取引に、新たに税金が課税されることになりました。これは、木材資源の保護と、木材取引の活性化を目的としています。

## 海外引揚者に 給付金を支給

海外引揚者に、給付金を支給する計画が、決定されました。これは、海外引揚者の生活を支えるためのものです。

## 市道の交通制限

市道の交通制限が、七月一日から八月三十一日まで、行われます。これは、赤入橋の架替工事によるものです。

## ご存知ですか

ご存知ですか、というコーナーです。ここでは、市民の皆様が、ご存知でないこと、や、ご存知のこと、について、お知らせいたします。

## 八地区に新設決定

八地区に、新たに貯水槽を増設する計画が、決定されました。これは、八地区の人口増加による水不足を解消するためのものです。

## 海外引揚者に 給付金を支給

海外引揚者に、給付金を支給する計画が、決定されました。これは、海外引揚者の生活を支えるためのものです。

## 市道の交通制限

市道の交通制限が、七月一日から八月三十一日まで、行われます。これは、赤入橋の架替工事によるものです。

## 寄附募集許可案内

寄附募集許可案内です。ここでは、寄附募集の許可申請、および、寄附募集の進め方、について、お知らせいたします。

許可番号	目的	金額	募金区域	期間	責任者
17号	三丁目大正寺修繕費	1,000,000円	横須賀区一	32.6.20	種代 緑代
	新設築地地改良及び忠誠納税費		郡市内一般	33.6.19	高橋 新次
18号	旗本青学寺奉納納税額	120,000円	旗本地区内	32.7.1	旗本青年会
	旗本保身堂		特志家	32.7.31	谷津 栄子
19号	小金八神社修繕費	200,000円	小金町小金区	32.7.3	氏子 代表
	びね町改良費		城内	32.7.12	飯井 三郎





### 市内で買う割合

日用品	85.9%	(82.5%)
肉類	79.5%	(78.2%)
菓子類	77.5%	(76.1%)
化粧品類	55.2%	(49.6%)
化粧品類	52.5%	(46.1%)
化粧品類	36.0%	(46.2%)

(注) カッコ内の数字は、市内へ進出する者の市内での購買率である(一部調査員による)

# 広報まつど

発行と編集 松江市役所市長書記室  
人口7万の全市ご家庭にもれなく配布 (毎月15日発行)

## 納税組合を 作りなう

松江市の納税者は、毎年増加を続けている。これは、本市の経済的発展が、市民の生活向上に結びついていることの表徴である。市民は、納税を義務として、市に納め、市は、その納税を以て、市民の生活向上のために努力する。市民は、納税を以て、市に納め、市は、その納税を以て、市民の生活向上のために努力する。市民は、納税を以て、市に納め、市は、その納税を以て、市民の生活向上のために努力する。

## 各種産業の総合開発は 立地条件を考慮して

### 全国市長会 本市の産業振興に提言

本市は、去る三十二年四月に全国市長会から、全国の市長会に宛てて、本市の産業振興に提言がなされた。この提言は、本市の産業振興に、全国的な見地から、重要な提言である。提言の内容は、本市の産業振興に、全国的な見地から、重要な提言である。提言の内容は、本市の産業振興に、全国的な見地から、重要な提言である。

### 増加する通勤人口

本市は、去る三十二年四月に全国市長会から、全国の市長会に宛てて、本市の産業振興に提言がなされた。この提言は、本市の産業振興に、全国的な見地から、重要な提言である。提言の内容は、本市の産業振興に、全国的な見地から、重要な提言である。

### 住宅都市として有利

本市は、去る三十二年四月に全国市長会から、全国の市長会に宛てて、本市の産業振興に提言がなされた。この提言は、本市の産業振興に、全国的な見地から、重要な提言である。提言の内容は、本市の産業振興に、全国的な見地から、重要な提言である。

### 集約的多角的経営に

本市は、去る三十二年四月に全国市長会から、全国の市長会に宛てて、本市の産業振興に提言がなされた。この提言は、本市の産業振興に、全国的な見地から、重要な提言である。提言の内容は、本市の産業振興に、全国的な見地から、重要な提言である。

### 農業

本市は、去る三十二年四月に全国市長会から、全国の市長会に宛てて、本市の産業振興に提言がなされた。この提言は、本市の産業振興に、全国的な見地から、重要な提言である。提言の内容は、本市の産業振興に、全国的な見地から、重要な提言である。

### 出荷高は食品工業が一位

本市は、去る三十二年四月に全国市長会から、全国の市長会に宛てて、本市の産業振興に提言がなされた。この提言は、本市の産業振興に、全国的な見地から、重要な提言である。提言の内容は、本市の産業振興に、全国的な見地から、重要な提言である。

### 商園、一時は船橋市川

本市は、去る三十二年四月に全国市長会から、全国の市長会に宛てて、本市の産業振興に提言がなされた。この提言は、本市の産業振興に、全国的な見地から、重要な提言である。提言の内容は、本市の産業振興に、全国的な見地から、重要な提言である。

### 都市計画

本市は、去る三十二年四月に全国市長会から、全国の市長会に宛てて、本市の産業振興に提言がなされた。この提言は、本市の産業振興に、全国的な見地から、重要な提言である。提言の内容は、本市の産業振興に、全国的な見地から、重要な提言である。

### 資金需要と金融問題

本市は、去る三十二年四月に全国市長会から、全国の市長会に宛てて、本市の産業振興に提言がなされた。この提言は、本市の産業振興に、全国的な見地から、重要な提言である。提言の内容は、本市の産業振興に、全国的な見地から、重要な提言である。

### 住宅

本市は、去る三十二年四月に全国市長会から、全国の市長会に宛てて、本市の産業振興に提言がなされた。この提言は、本市の産業振興に、全国的な見地から、重要な提言である。提言の内容は、本市の産業振興に、全国的な見地から、重要な提言である。

### 本市の将来と財政

本市は、去る三十二年四月に全国市長会から、全国の市長会に宛てて、本市の産業振興に提言がなされた。この提言は、本市の産業振興に、全国的な見地から、重要な提言である。提言の内容は、本市の産業振興に、全国的な見地から、重要な提言である。

### 新制度で充足した 農業委員(28)決る

本市は、去る三十二年四月に全国市長会から、全国の市長会に宛てて、本市の産業振興に提言がなされた。この提言は、本市の産業振興に、全国的な見地から、重要な提言である。提言の内容は、本市の産業振興に、全国的な見地から、重要な提言である。

### 拍まて、商法は保守的

本市は、去る三十二年四月に全国市長会から、全国の市長会に宛てて、本市の産業振興に提言がなされた。この提言は、本市の産業振興に、全国的な見地から、重要な提言である。提言の内容は、本市の産業振興に、全国的な見地から、重要な提言である。

### 今月は 市民税(2年)の納入 月です。

本市は、去る三十二年四月に全国市長会から、全国の市長会に宛てて、本市の産業振興に提言がなされた。この提言は、本市の産業振興に、全国的な見地から、重要な提言である。提言の内容は、本市の産業振興に、全国的な見地から、重要な提言である。

### 追加重生子算外十三件 七月二十四日全議案可決

本市は、去る三十二年四月に全国市長会から、全国の市長会に宛てて、本市の産業振興に提言がなされた。この提言は、本市の産業振興に、全国的な見地から、重要な提言である。提言の内容は、本市の産業振興に、全国的な見地から、重要な提言である。

### 市内に約一千世帯 母子家庭の相談所開設

#### 22日から各地区で

母子家庭の相談所が、市内に約一千世帯の母子家庭を対象として、22日から各地区で開設される。この相談所は、母子家庭の生活の悩みや、子どもの教育問題、経済的困窮などの相談を受け、適切な指導や援助を行う。開設場所は、各地区の公民館や児童センターなどである。

### 九州水害地に見舞品

九州の水害被災地へ、本市各界から見舞品が寄せられている。見舞品の内容は、衣類、食料、日用品など多岐にわたる。被災地の復旧と被災者の生活の安定を祈る声もあふれている。

### 皆さん、強制寄附はありませんか。

#### 内 訳

(1) 収支決算報告1部が加算されると約10倍高となる予定です。

区 分	期 間	期 間 別 額	期 間 別 額	金 額
教 育	11.8	12.6	13.7	3,763,925
前 助	5	5	5	1,121,600
土 木	1	1	2	730,000
社 会	2	2	3	410,000
農 業	0	0	1	700,000
神 社	7	7	4	2,317,000
隊 團	0	0	3	1,320,000
計	21	21	22	10,362,525

### 寄附募集許可案内

募集期間7月初旬より8月初旬までの予定で下記のとおり寄附募集の許可申請がありましたので、申請とおりに許可いたしました。寄附募集条約の定めるところにより公示いたします。

許可番号	目 的	金 額	募 集 区 域	期 間	責 任 者
20号	市立五中創立十周年記念回覧券購入	155,896円	五中学区	7.2.20	梅 沢 誠
21号	中部小学納入学用品備品購入のため	40,000円	中部小学学区	7.2.20	木 匠 敏 代
22号	根本理子子供用金として、養育のため	300,000円	根本第八学区	7.10.20	木 野 岩 枝

### 自転車鑑札のつけ替え

#### 今月十九日から行います

本市の自転車鑑札のつけ替え作業が、今月19日から行われます。これは、古い鑑札を新しいものに交換する作業です。作業は、各区の指定された場所で行われます。



### 七割がブラジルへ

#### 高まる移民熱

ブラジルへの移民熱が高まっています。多くの市民が、ブラジルの豊かな自然と生活環境を求めて、移住を決めています。特に、ブラジルの東南部地域が人気を集めています。

### 赤ちゃんの健康診断

#### 来月から各小学校で実施

赤ちゃんの健康診断が、来月から各小学校で実施されます。これは、小児科の専門医が、子どもたちの健康状態を確認し、必要に応じて指導を行うためのものです。

### 町ボックス電話を

#### 三叉路

町ボックス電話の設置が、三叉路で行われます。これは、町民の利便性を高めるための取り組みです。

### 地区毎に部会を設

#### 町民生活の向上を期す

町民生活の向上を期すため、地区毎に部会が設置されます。これは、地域住民の声を聞き、地域課題の解決に取り組むための組織です。

### 私たちに生かそう

#### 私たちの意見を

私たちの意見を、市政に生かそう。市民の声を市政運営に反映させるための取り組みです。

### 成人学校開設

#### 期間9月14日～10月19日

成人学校の開設が、9月14日から10月19日まで行われます。これは、社会人向けの教育施設です。

### 河川での水泳禁止

河川での水泳禁止の措置が、一部の河川で行われます。これは、水質汚染の防止と市民の安全確保のための措置です。

### ボスター 電話を募集

ボスターの電話を募集しています。これは、ボスターのサービスをより多くの人に届けるための取り組みです。

### 市民水泳大会

市民水泳大会の開催が、8月18日(日)に行われます。これは、市民の健康増進と交流を目的とした大会です。

### 市政に生かそう

#### 私たちの意見を

私たちの意見を、市政に生かそう。市民の声を市政運営に反映させるための取り組みです。

**自働車の魅力**

あなたの車には付いてありますか？

皆さんの車には付いておらず、皆さんの車には付いていないという方は、早く自働車に乗ってください。自働車は運転が楽で、安全で、燃費が良くて、修理が簡単で、しかも、自働車に乗ると、あなたの生活が豊かになります。自働車に乗るために、早く自働車に乗ってください。

**広報まつど**

発行の編集 毎月15日発行

人口7万のまちが躍進にもれなく発展 (毎月15日発行)

# 財政事情を公表

本年1月から6月まで

## 乏しい財源 山積する懸案事業

### 先ずは一層の御協力を

▲本市は、昭和31年度、昭和32年度と、連続して、財政事情が厳しくなっています。これは、戦後最大の危機に直面しているのです。この厳しい状況下で、本市の発展と市民の生活向上のため、先ずは、市民の御協力を仰ぐ必要があります。

▲本市の財政事情は、昭和31年度、昭和32年度と、連続して、赤字に陥っています。これは、戦後最大の危機に直面しているのです。この厳しい状況下で、本市の発展と市民の生活向上のため、先ずは、市民の御協力を仰ぐ必要があります。

### 三十一年度の決算

赤字、完全に解消

▲昭和31年度の決算は、赤字が完全に解消され、黒字に転じた。これは、市民の御協力のおかげである。

項目	金額
収入	100,000,000
支出	98,000,000
繰上金	2,000,000
繰下金	0
繰越金	0
繰下金	0
繰上金	0
繰下金	0
繰上金	0
繰下金	0
繰上金	0
繰下金	0

## 町名の改正を望む

▲本市の町名は、戦前から現在まで、何度か改正されています。町名は、市民の生活と密接に関わっています。町名の改正を望む市民は、多くいます。町名の改正を望む市民は、多くいます。町名の改正を望む市民は、多くいます。

**秋に多い犯罪と事故**

▲秋は、犯罪と事故が多発する季節です。市民の御協力をお願いします。

**共同募金**

▲共同募金は、市民の御協力によって成り立ちます。共同募金を御協力をお願いします。

**道の霊と維新の頃**

▲道の霊と維新の頃は、市民の御協力によって成り立ちます。道の霊と維新の頃を御協力をお願いします。



汚物の処分処理券で

## 現金扱いはしてません

▲本市は、汚物の処分処理券で現金扱いはしていません。これは、市民の御協力のおかげです。

### 三十一年度の収支

昨年同様に比較して 収入、支出ともに増

項目	金額
収入	100,000,000
支出	98,000,000
繰上金	2,000,000
繰下金	0
繰越金	0
繰下金	0
繰上金	0
繰下金	0
繰上金	0
繰下金	0
繰上金	0
繰下金	0

## 市民一人当り 一、五六八円の借金

▲市民一人当りの借金は、一、五六八円です。これは、市民の御協力のおかげです。

## 32年度予算からみた 住民負担

▲32年度予算からみた住民負担は、市民の御協力によって成り立ちます。住民負担を御協力をお願いします。

## なお残る市税の納入対策

▲市税の納入対策は、市民の御協力によって成り立ちます。市税の納入対策を御協力をお願いします。

## 足りないビタミンA 栄養改善運動12・27日

▲ビタミンA不足は、市民の健康を脅かします。栄養改善運動を御協力をお願いします。

## 農村青年男女の研修会

▲農村青年男女の研修会は、市民の御協力によって成り立ちます。研修会を御協力をお願いします。

## 市内には五百世帯 去る十日 ガスの初点火

▲市内には五百世帯、去る十日ガスの初点火が行われました。市民の御協力のおかげです。

# 建設十ヶ年計画成る

## 人口十五万を基礎として 住宅都市の性格を具現

本市の建設十ヶ年計画は、人口十五万を基礎として、住宅都市の性格を具現するものとして策定された。この計画は、本市の将来の発展を展望し、住宅、交通、公園、緑地、文化施設など、総合的に整備されることとなる。計画期間は昭和32年度から昭和41年度までの十年間である。

この計画の骨子として、(1)住宅の増進、(2)交通の整備、(3)公園緑地の増進、(4)文化施設の増進、(5)環境の整備、(6)都市の拡大、(7)防災の整備、(8)都市の美化、(9)都市の機能の充実、(10)都市の発展の促進などが挙げられる。

### 延長一万七千メートルを新改装 工費三億四千万

本市の主要幹線道路の新改装工事は、延長一万七千メートル、工費三億四千万円を要する。この工事は、本市の交通の利便性を向上させ、都市の発展に大きく貢献するものとして、積極的に推進されることとなる。

新改装の路線は、(1)市川市街地、(2)市川市街地、(3)市川市街地、(4)市川市街地、(5)市川市街地、(6)市川市街地、(7)市川市街地、(8)市川市街地、(9)市川市街地、(10)市川市街地などである。

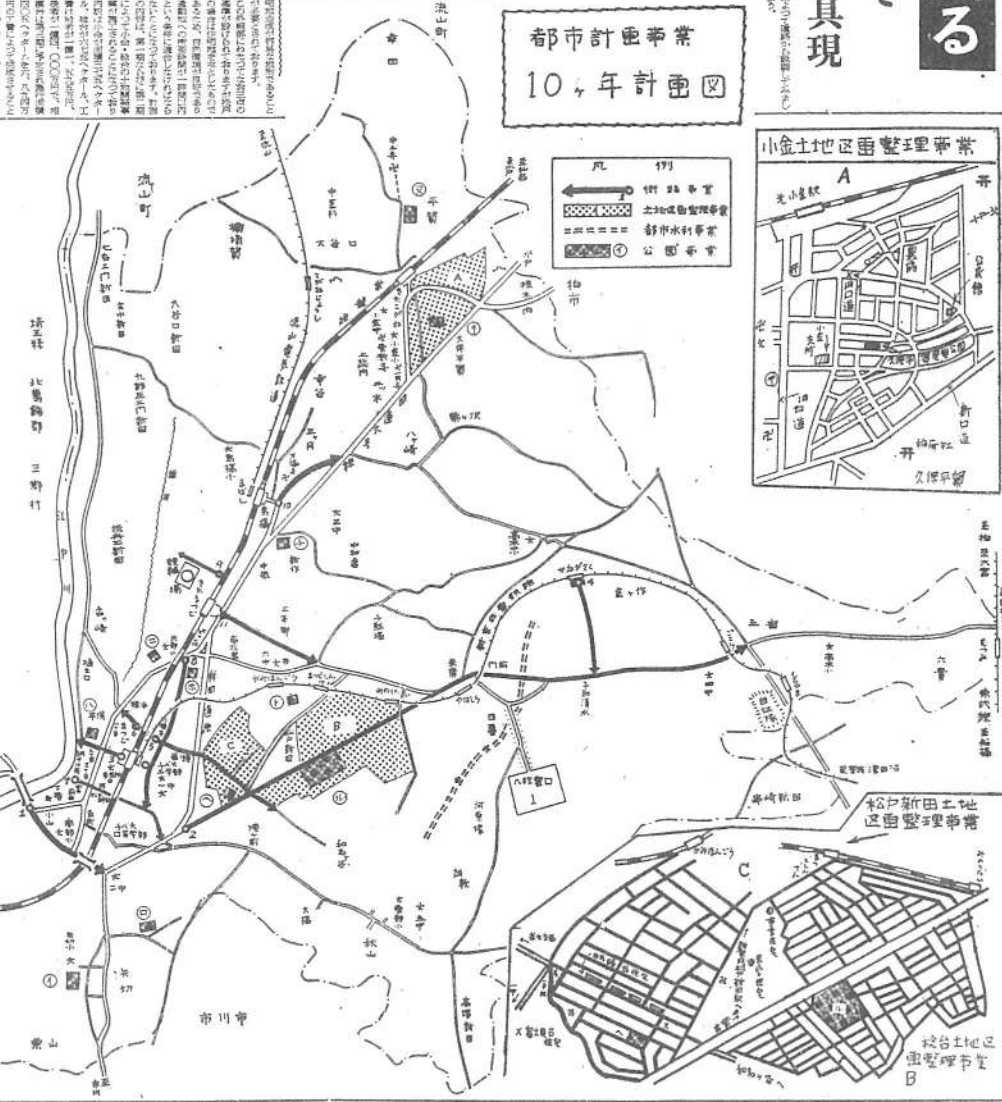
### 計画住宅都市に 市独自の構想を

本市の計画住宅都市の構想は、市独自の特色を打ち出すことにある。これは、本市の歴史、文化、自然環境などを踏まえ、独自の発展を遂げることを目指している。

市独自の構想として、(1)住宅の多様性の確保、(2)交通の利便性の向上、(3)公園緑地の増進、(4)文化施設の増進、(5)環境の整備、(6)都市の拡大、(7)防災の整備、(8)都市の美化、(9)都市の機能の充実、(10)都市の発展の促進などが挙げられる。



### 都市計画事業 10ヶ年計画図



### 本市初の 都市水利事業 水路完成は二年後

本市初の都市水利事業は、水路の完成が二年後を期して進められる。この事業は、本市の水質を向上させ、都市の発展に大きく貢献するものとして、積極的に推進されることとなる。

この事業の骨子として、(1)水路の整備、(2)水質の向上、(3)都市の発展の促進などが挙げられる。

### 楽しい子供の広場 市内十ヶ所に新設

市内十ヶ所に新しい子供の広場が新設される。これは、子供たちの憩いの場を提供し、都市の発展に大きく貢献するものとして、積極的に推進されることとなる。

この広場の骨子として、(1)遊具の設置、(2)緑地の整備、(3)都市の発展の促進などが挙げられる。



この広場の骨子として、(1)遊具の設置、(2)緑地の整備、(3)都市の発展の促進などが挙げられる。

この広場の骨子として、(1)遊具の設置、(2)緑地の整備、(3)都市の発展の促進などが挙げられる。

### 基本選挙人名簿の調整

九月十五日現在をもちいて

選挙人名簿の調整は、九月十五日現在をもちいて完了した。これは、選挙の公正性を確保し、都市の発展に大きく貢献するものとして、積極的に推進されることとなる。

この調整の骨子として、(1)選挙人名簿の更新、(2)選挙の公正性の確保、(3)都市の発展の促進などが挙げられる。

### 寄附募集許可及び決算報告の公示

寄附者	金額	用途	
1	120,000	125,800	児童福祉
2	450,000	913,470	児童福祉
3	30,000	29,710	児童福祉
4	100,000	100,000	児童福祉
5	100,000	100,000	児童福祉
6	400,000	413,540	児童福祉
7	200,000	40,160	児童福祉
8	210,000	315,000	児童福祉

### 市長に市政を聴く会

市長に市政を聴く会は、市民の意見を聴き、市政の発展に大きく貢献するものとして、積極的に推進されることとなる。

この会の骨子として、(1)市民の意見の聴取、(2)市政の発展の促進などが挙げられる。



# 話題は「都市計画」に集る 首都圏法本市には不利

## 活発に「市政を聴く会」開催

【本紙記者の取材】「首都圏法」の施行は、本市に有利か不利か、市民の間では、意見が分れている。本市の都市計画課長は、首都圏法の施行は、本市に不利であると見做している。首都圏法の施行は、本市の都市計画に、不利な影響を及ぼす。首都圏法の施行は、本市の都市計画に、不利な影響を及ぼす。首都圏法の施行は、本市の都市計画に、不利な影響を及ぼす。

# 事故・違反にご注意

## 松戸警察署

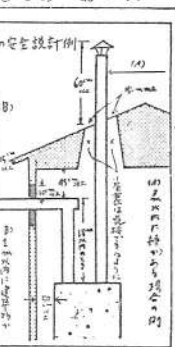
【本紙記者の取材】松戸警察署は、交通事故の発生を防止するため、市民に注意を呼びかけている。交通事故の発生を防止するため、市民に注意を呼びかけている。交通事故の発生を防止するため、市民に注意を呼びかけている。

# 困難な区画整理は数年先か

## 胡録台の区画整理は数年先か

【本紙記者の取材】胡録台の区画整理は、数年先か実施される見込みである。胡録台の区画整理は、数年先か実施される見込みである。胡録台の区画整理は、数年先か実施される見込みである。

# すぐお調べを お宅の煙突とコンロ



火災の原因は、煙突やコンロの点検不足による。必ず毎年点検を受け、安全を確認してください。

# 相模台小(仮称)は 独立させる

【本紙記者の取材】相模台小(仮称)は、独立させる見込みである。相模台小(仮称)は、独立させる見込みである。相模台小(仮称)は、独立させる見込みである。

# 困難な廃砂利の入手

## （2）

【本紙記者の取材】廃砂利の入手は、非常に困難である。廃砂利の入手は、非常に困難である。廃砂利の入手は、非常に困難である。

# 配給米 今月から値段あがる

## （3）

【本紙記者の取材】配給米の値段は、今月からあがる見込みである。配給米の値段は、今月からあがる見込みである。配給米の値段は、今月からあがる見込みである。

### 秋期交通安全週間

22日～30日

歩行者、運転手、乗客の安全を守る。交通安全週間を機に、交通安全意識を高めてください。

### 教育 杉浦氏に 固定資産委員は再選

【本紙記者の取材】杉浦氏は、固定資産委員として再選された。杉浦氏は、固定資産委員として再選された。杉浦氏は、固定資産委員として再選された。

### 水巻さわ

【本紙記者の取材】水巻さわは、市民の注目を集めている。水巻さわは、市民の注目を集めている。水巻さわは、市民の注目を集めている。

### 福自

【本紙記者の取材】福自は、市民の注目を集めている。福自は、市民の注目を集めている。福自は、市民の注目を集めている。

### 土地区画新設 建築係と共に消防署二階へ

【本紙記者の取材】土地区画新設は、建築係と共に消防署二階へ実施される。土地区画新設は、建築係と共に消防署二階へ実施される。土地区画新設は、建築係と共に消防署二階へ実施される。

### 秋の大そうじ日割

秋の大そうじ日割は、市民の注目を集めている。秋の大そうじ日割は、市民の注目を集めている。秋の大そうじ日割は、市民の注目を集めている。

### 市民の文化祭

市民の文化祭は、市民の注目を集めている。市民の文化祭は、市民の注目を集めている。市民の文化祭は、市民の注目を集めている。

### 七五三 に輸入でまかなわれる

七五三に輸入でまかなわれる。七五三に輸入でまかなわれる。七五三に輸入でまかなわれる。

執務時間の変更

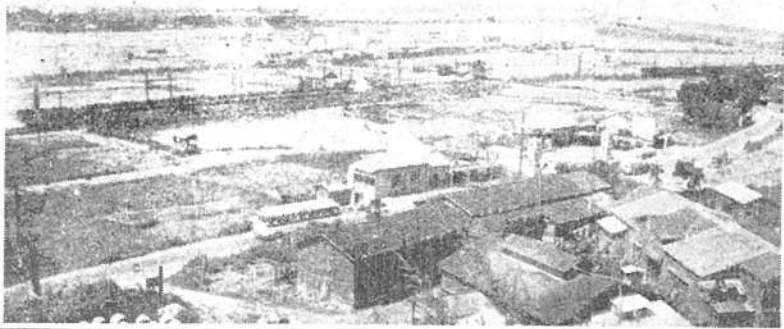
今月1日から市役所の執務時間を変更しました  
 ▼期 間—11月1日から2月28日まで  
 ▼準 日—午前8時30分—12時  
 午後12時30分—4時30分  
 ▼土曜日は公定どおり12時30分まで  
 公益教団の受付は公定どおり9時—3時です

# 広報まつど

発行と編集 松戸市役所市長書記室  
 人口7万の全市ご家庭にもれなく配布 (毎月15日発行)

市役所 文 所で 行つて おります  
 出 張 所  
 ☆ 本年秋に予定されている投票日  
 ☆ 投票日当日は必ず投票所へお出で下さい

基本選挙人名簿の縦覧



北松戸駅前道(仮設道路)



北松戸駅前道(仮設道路)の完成により、駅前地区の交通がスムーズになり、市民の利便が大幅に向上する。また、駅前地区の再開発も進むと見込まれる。

## 六月末に北松戸駅完成 三千三百万円で着工

北松戸駅前道(仮設道路)の完成により、駅前地区の交通がスムーズになり、市民の利便が大幅に向上する。また、駅前地区の再開発も進むと見込まれる。

北松戸駅前道(仮設道路)の完成により、駅前地区の交通がスムーズになり、市民の利便が大幅に向上する。また、駅前地区の再開発も進むと見込まれる。

北松戸駅前道(仮設道路)の完成により、駅前地区の交通がスムーズになり、市民の利便が大幅に向上する。また、駅前地区の再開発も進むと見込まれる。

## 第4回臨時市議会

養老年金制度を新設  
 北松戸駅建設関係ほか  
 31日 諸議案を上提可決

北松戸駅前道(仮設道路)の完成により、駅前地区の交通がスムーズになり、市民の利便が大幅に向上する。また、駅前地区の再開発も進むと見込まれる。

北松戸駅前道(仮設道路)の完成により、駅前地区の交通がスムーズになり、市民の利便が大幅に向上する。また、駅前地区の再開発も進むと見込まれる。

北松戸駅前道(仮設道路)の完成により、駅前地区の交通がスムーズになり、市民の利便が大幅に向上する。また、駅前地区の再開発も進むと見込まれる。

北松戸駅前道(仮設道路)の完成により、駅前地区の交通がスムーズになり、市民の利便が大幅に向上する。また、駅前地区の再開発も進むと見込まれる。

北松戸駅前道(仮設道路)の完成により、駅前地区の交通がスムーズになり、市民の利便が大幅に向上する。また、駅前地区の再開発も進むと見込まれる。

北松戸駅前道(仮設道路)の完成により、駅前地区の交通がスムーズになり、市民の利便が大幅に向上する。また、駅前地区の再開発も進むと見込まれる。

北松戸駅前道(仮設道路)の完成により、駅前地区の交通がスムーズになり、市民の利便が大幅に向上する。また、駅前地区の再開発も進むと見込まれる。

北松戸駅前道(仮設道路)の完成により、駅前地区の交通がスムーズになり、市民の利便が大幅に向上する。また、駅前地区の再開発も進むと見込まれる。

北松戸駅前道(仮設道路)の完成により、駅前地区の交通がスムーズになり、市民の利便が大幅に向上する。また、駅前地区の再開発も進むと見込まれる。

北松戸駅前道(仮設道路)の完成により、駅前地区の交通がスムーズになり、市民の利便が大幅に向上する。また、駅前地区の再開発も進むと見込まれる。

北松戸駅前道(仮設道路)の完成により、駅前地区の交通がスムーズになり、市民の利便が大幅に向上する。また、駅前地区の再開発も進むと見込まれる。

北松戸駅前道(仮設道路)の完成により、駅前地区の交通がスムーズになり、市民の利便が大幅に向上する。また、駅前地区の再開発も進むと見込まれる。

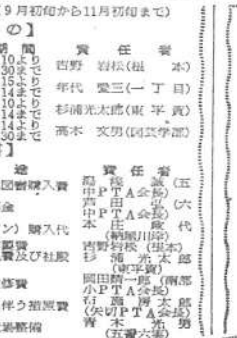
北松戸駅前道(仮設道路)の完成により、駅前地区の交通がスムーズになり、市民の利便が大幅に向上する。また、駅前地区の再開発も進むと見込まれる。

北松戸駅前道(仮設道路)の完成により、駅前地区の交通がスムーズになり、市民の利便が大幅に向上する。また、駅前地区の再開発も進むと見込まれる。

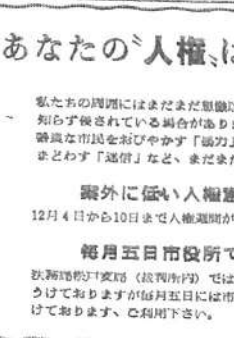
水道工事(橋)と  
 赤入橋(建設費)



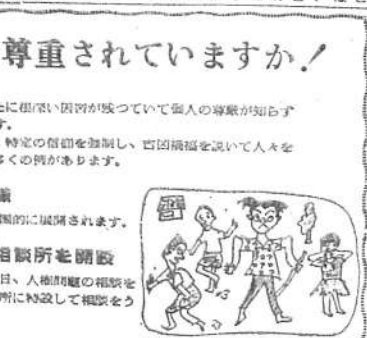
水道工事(橋)と  
 赤入橋(建設費)



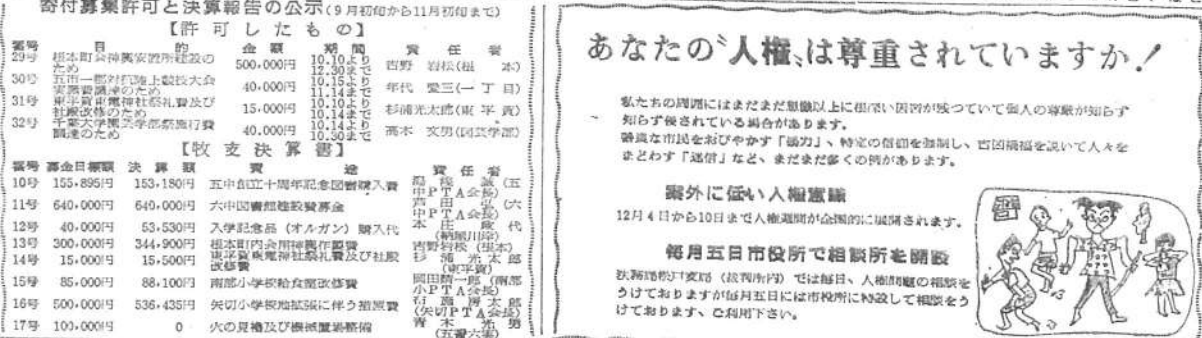
水道工事(橋)と  
 赤入橋(建設費)



水道工事(橋)と  
 赤入橋(建設費)



水道工事(橋)と  
 赤入橋(建設費)



水道工事(橋)と  
 赤入橋(建設費)

水道工事(橋)と  
 赤入橋(建設費)

水道工事(橋)と  
 赤入橋(建設費)

水道工事(橋)と  
 赤入橋(建設費)

水道工事(橋)と  
 赤入橋(建設費)

水道工事(橋)と  
 赤入橋(建設費)

水道工事(橋)と  
 赤入橋(建設費)

水道工事(橋)と  
 赤入橋(建設費)

水道工事(橋)と  
 赤入橋(建設費)

水道工事(橋)と  
 赤入橋(建設費)

水道工事(橋)と  
 赤入橋(建設費)

水道工事(橋)と  
 赤入橋(建設費)

水道工事(橋)と  
 赤入橋(建設費)



# インフルエンザが流行 かかりやすい 幼老層 最盛期は一、二月頃か



四月中頃に流行したインフルエンザは、今頃、また流行を始めています。インフルエンザは、その流行の速度が非常に速く、短時間で流行が拡大して、大流行を起すことがよくあります。インフルエンザは、その流行の速度が非常に速く、短時間で流行が拡大して、大流行を起すことがよくあります。

### 潜伏期は一、三日

インフルエンザは、潜伏期が一、三日あります。潜伏期とは、ウイルスが体内に入り、増え始めるまでの期間のことです。

### 四〇度の発熱もある

インフルエンザは、四〇度の発熱を起すことがあります。発熱は、ウイルスが体内で増え始めるサインの一つです。

## ウガイを しましょう

## マスクを しましょう

## 火災シーズンは 近づきました

## 全国火災予防週間

インフルエンザは、その流行の速度が非常に速く、短時間で流行が拡大して、大流行を起すことがよくあります。インフルエンザは、その流行の速度が非常に速く、短時間で流行が拡大して、大流行を起すことがよくあります。



## 坂川の橋梁工事

坂川の橋梁工事、九月二十日、市民懇談会第二集。九月二十日、市民懇談会第二集。九月二十日、市民懇談会第二集。九月二十日、市民懇談会第二集。

## 相変らずの就職難

七・八・九の職安事情。七・八・九の職安事情。七・八・九の職安事情。七・八・九の職安事情。

## こわれるなま街道

紅白橋渡の町並。紅白橋渡の町並。紅白橋渡の町並。紅白橋渡の町並。

## 十万年前の花粉発見

東京都の調査結果。東京都の調査結果。東京都の調査結果。東京都の調査結果。

## 自衛隊前の県道

知事に隊と共同で要請。知事に隊と共同で要請。知事に隊と共同で要請。知事に隊と共同で要請。

## 車も人も協力して 小学生の通行安全を

交通安全を。交通安全を。交通安全を。交通安全を。

## 坂川の橋梁工事

坂川の橋梁工事、九月二十日、市民懇談会第二集。九月二十日、市民懇談会第二集。九月二十日、市民懇談会第二集。九月二十日、市民懇談会第二集。

## 相変らずの就職難

七・八・九の職安事情。七・八・九の職安事情。七・八・九の職安事情。七・八・九の職安事情。

## こわれるなま街道

紅白橋渡の町並。紅白橋渡の町並。紅白橋渡の町並。紅白橋渡の町並。

## 十万年前の花粉発見

東京都の調査結果。東京都の調査結果。東京都の調査結果。東京都の調査結果。

## 自衛隊前の県道

知事に隊と共同で要請。知事に隊と共同で要請。知事に隊と共同で要請。知事に隊と共同で要請。

## 車も人も協力して 小学生の通行安全を

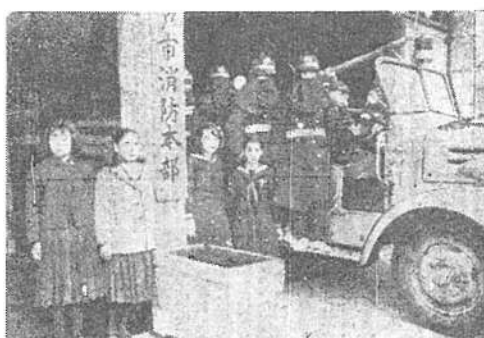
交通安全を。交通安全を。交通安全を。交通安全を。



こわれるなま街道。こわれるなま街道。こわれるなま街道。こわれるなま街道。



# 市長と懇談・消防・金ケ作を見学 頭のさがる望楼勤務 中学校新聞委員の作文から



本市消防本部の消防車は、昭和三十一年の冬、大規模な修繕を受けた。次々と、その次々と、修理が完了して、市消防本部の消防車は、再び、その活躍の場を待っている。この消防車は、昭和三十一年の冬、大規模な修繕を受けた。次々と、その次々と、修理が完了して、市消防本部の消防車は、再び、その活躍の場を待っている。



あやしいを不審 ちやほほという電話 110番に掛ける  
あやしいを不審 ちやほほという電話 110番に掛ける  
あやしいを不審 ちやほほという電話 110番に掛ける

## こわい年の暮れ 心のスキをねらつてる

こわい年の暮れ 心のスキをねらつてる  
こわい年の暮れ 心のスキをねらつてる  
こわい年の暮れ 心のスキをねらつてる

こわい年の暮れ 心のスキをねらつてる  
こわい年の暮れ 心のスキをねらつてる  
こわい年の暮れ 心のスキをねらつてる

こわい年の暮れ 心のスキをねらつてる  
こわい年の暮れ 心のスキをねらつてる  
こわい年の暮れ 心のスキをねらつてる

こわい年の暮れ 心のスキをねらつてる  
こわい年の暮れ 心のスキをねらつてる  
こわい年の暮れ 心のスキをねらつてる

こわい年の暮れ 心のスキをねらつてる  
こわい年の暮れ 心のスキをねらつてる  
こわい年の暮れ 心のスキをねらつてる

印象的な街路樹  
金ケ作の開業事業を見学して  
印象的な街路樹  
金ケ作の開業事業を見学して

印象的な街路樹  
金ケ作の開業事業を見学して  
印象的な街路樹  
金ケ作の開業事業を見学して

印象的な街路樹  
金ケ作の開業事業を見学して  
印象的な街路樹  
金ケ作の開業事業を見学して

印象的な街路樹  
金ケ作の開業事業を見学して  
印象的な街路樹  
金ケ作の開業事業を見学して

印象的な街路樹  
金ケ作の開業事業を見学して  
印象的な街路樹  
金ケ作の開業事業を見学して

### 私たちのくらしは輸入にたよっている

私たちのくらしは輸入にたよっている  
私たちのくらしは輸入にたよっている  
私たちのくらしは輸入にたよっている

### 昔の民俗信仰

昔の民俗信仰  
昔の民俗信仰  
昔の民俗信仰

### 吉田金剛の像

吉田金剛の像  
吉田金剛の像  
吉田金剛の像