

昭和31年の年頭に際して

今年の市政を展望

市勢の振興発展を図りたい



年頭に際して、先づ市民各位のご意見を伺い申し上げます。我が市は、戦後十一年が経過して、今日ほど市民生活が豊かになりました。...

市民の福祉増進こそ私の最大の責務

年頭に際して、先づ市民各位のご意見を伺い申し上げます。我が市は、戦後十一年が経過して、今日ほど市民生活が豊かになりました。...

年頭のと挨拶

市議会議長 波邊兼春



七訂府県市町村の合併の進展が、市民生活に大きな影響を及ぼすものと見られています。...

昭和三十一年の年頭に際して、先づ市民各位のご意見を伺い申し上げます。...

よって市政を始める

合理的な市政を築くためには、市民生活の向上を図ることが第一です。...

今年の教育目標

教育委員会では、本市教育の発展に努めます。...

第3回臨時市議会

特別委員会を設置 金ヶ作問題 十二月三日 午後一時から開議。...

投票場を變更

増設四ヶ所 今年は大正に改選議員の選挙ですが、先づ二十日をもって...

消防初出式

7日南部小学校で 午前七時、南部小学校で消防初出式が行われました。...



- 石塚与市 岩内二郎 丹羽健男 岡本謙三 加藤俊夫 加藤俊夫 加藤俊夫 加藤俊夫...



# 計畫発展の基盤

## 都市計畫決定

本市の都市計畫は、昭和二十九年十月に制定された。この計畫は、本市の将来の発展の基盤を築くための重要なものである。計畫は、住宅、商業、工業、公園、街路などについて定められており、本市の発展に大きく貢献するものと見込まれている。

計畫は、本市の地理的・自然的条件を考慮し、合理的な土地利用を促進することを目的としている。また、都市の景観を美しく保ち、市民の生活の質を向上させることも重要な目標である。

### 住宅店舗の建築に制限

本市の都市計畫は、住宅と店舗の建築に制限を設けている。これは、都市の発展と景観の維持を目的としている。住宅地では、一定の建築高さと容積率を定め、店舗地では、商業施設の建築を促進している。

### 商業地帯

商業地帯は、都市の発展の中心となる重要な地域である。計畫は、商業施設の建築を促進し、都市の活性化を図っている。商業地帯には、一定の建築高さと容積率を定め、商業施設の建築を促進している。

### 工業地帯

工業地帯は、都市の発展の基盤を築く重要な地域である。計畫は、工業施設の建築を促進し、都市の活性化を図っている。工業地帯には、一定の建築高さと容積率を定め、工業施設の建築を促進している。

### 公園計画

公園計画は、市民の生活の質を向上させる重要な要素である。計畫は、公園の整備を促進し、市民の生活の質を向上させている。公園には、一定の面積を定め、公園の整備を促進している。

### 街路計画

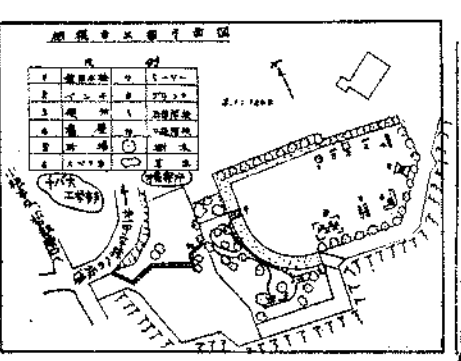
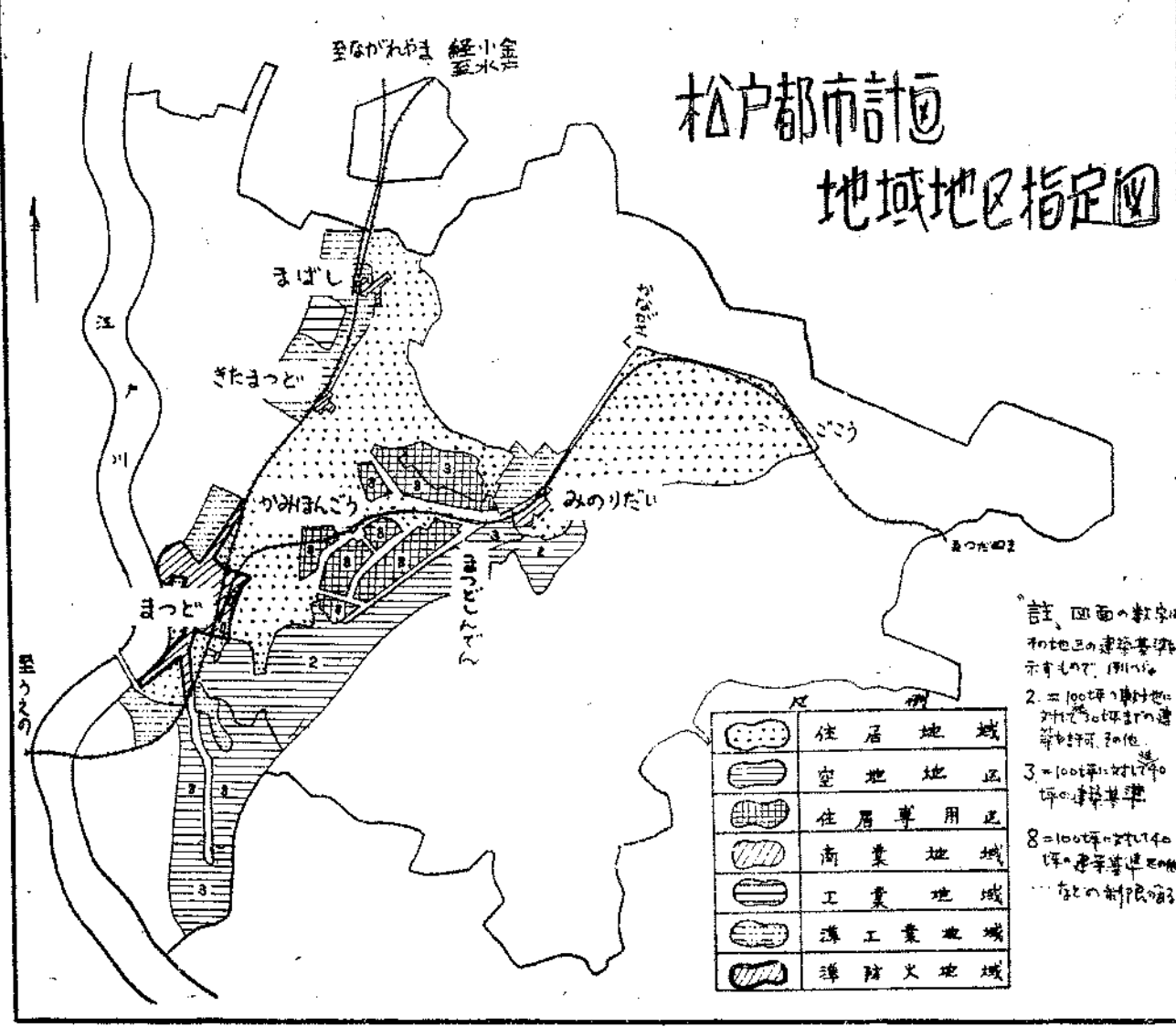
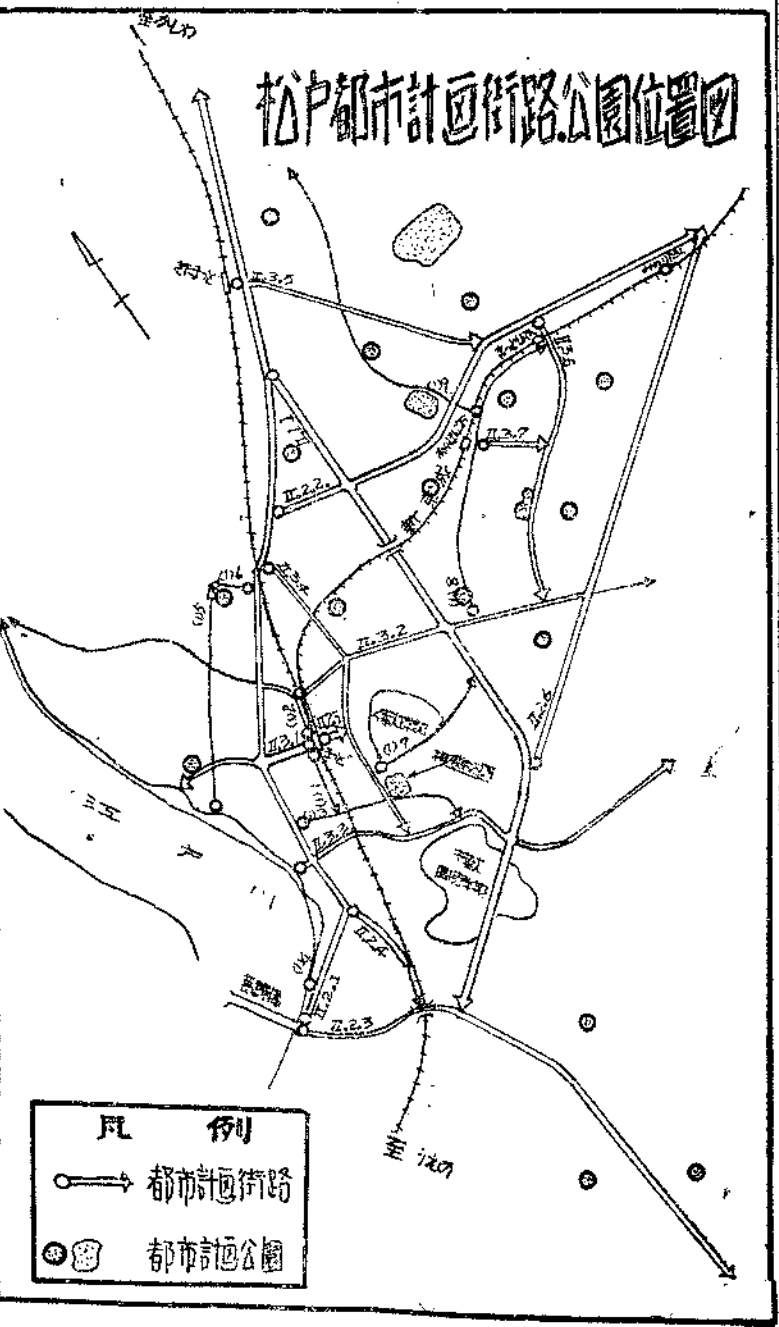
街路計画は、都市の発展の基盤を築く重要な要素である。計畫は、街路の整備を促進し、都市の活性化を図っている。街路には、一定の幅員を定め、街路の整備を促進している。

### 坂川の改修工事始まる

坂川の改修工事は、市民の生活の質を向上させる重要な要素である。工事は、坂川の整備を促進し、市民の生活の質を向上させている。工事は、三月下旬頃竣工の予定です。

### 中小河川に編入

中小河川に編入は、都市の発展の基盤を築く重要な要素である。編入は、中小河川の整備を促進し、都市の活性化を図っている。編入には、一定の面積を定め、編入を促進している。



### 相模台城跡に公園を造成

相模台城跡に公園を造成する工事は、市民の生活の質を向上させる重要な要素である。工事は、三月下旬頃竣工の予定です。

### 中小河川に編入

中小河川に編入は、都市の発展の基盤を築く重要な要素である。編入は、中小河川の整備を促進し、都市の活性化を図っている。編入には、一定の面積を定め、編入を促進している。

### 松戸市立国保病院

診療科目：内科、外科、小児科、産科、婦科、皮膚科、泌尿科、眼科、耳鼻科、歯科、放射線科、検査科、薬剤科、理学療法科、作業療法科、リハビリ科、看護科、診療科、検査科、薬剤科、理学療法科、作業療法科、リハビリ科、看護科

診療時間：午前8時～午後5時  
休診日：日曜日、祭日、年末年始  
病棟：新築病棟、旧病棟、看護病棟、検査病棟、薬剤科、理学療法科、作業療法科、リハビリ科

### ご利用下さい 市民館

市民館は、市民の生活の質を向上させる重要な要素である。市民館には、各種施設が揃っており、市民の生活の質を向上させている。

施設：会議室、多目的ホール、図書室、児童館、老人福祉センター、市民ホール、市民会館、市民センター、市民ホール、市民会館、市民センター

利用料：無料  
開館時間：午前9時～午後5時

### おめでとうございます 新年

おめでとうございます。新年は、市民の生活の質を向上させる重要な要素である。新年には、市民の生活の質を向上させている。

おめでとうございます。新年は、市民の生活の質を向上させる重要な要素である。新年には、市民の生活の質を向上させている。

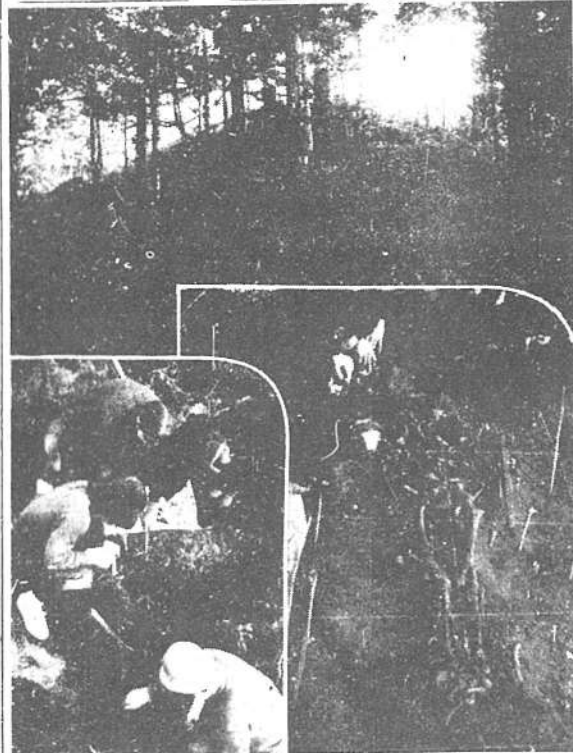
# 小金、高木第一地区 全市民の健康診断

昨年八月に結核予防法が改正になって、六歳未満の乳幼児以外の方は、必ず毎年健康診断を行うことになりました。

なせ健康診断が必要か、結核は結核菌が肺に入り、結核菌が繁殖して肺を侵襲し、肺を腐らして空洞を形成し、痰を吐き出すようになります。結核菌は空気中に長く生き残り、咳やくしゃみで人にうつります。結核は治癒しないと、肺を腐らして死に至ります。

## 千四百年前の古墳

千葉県南西部多古郡田代で、古代人発掘大会と、千葉県立松戸高等学校の考古学教室の協力で、七月十日から十一日、当時の古墳に調査が行われた。この古墳は、千四百年前の古墳と推定されている。調査の結果、古墳の構造や出土品が明らかになり、古墳の歴史や文化が研究されている。



## 今年行事決定

- (1月) 町交歓会・市小・中・高・大・交歓会
- (2月) 市小・中・高・大・交歓会
- (3月) 市小・中・高・大・交歓会
- (4月) 市小・中・高・大・交歓会
- (5月) 市小・中・高・大・交歓会
- (6月) 市小・中・高・大・交歓会
- (7月) 市小・中・高・大・交歓会
- (8月) 市小・中・高・大・交歓会
- (9月) 市小・中・高・大・交歓会
- (10月) 市小・中・高・大・交歓会
- (11月) 市小・中・高・大・交歓会
- (12月) 市小・中・高・大・交歓会

## 危い道路の水まき

道路の水まきは、交通安全に重要な役割を果たしています。水まき不足は、道路が乾燥し、塵埃が舞い上がり、視界が悪くなるだけでなく、路面が硬くなり、凍結の危険性が高まります。市は、道路の水まきを定期的に実施し、交通安全を確保しています。

## 学区外の入学

学区外の児童が入学する場合は、事前に入学許可申請書を提出する必要があります。申請書には、児童の年齢、住所、転居の理由などが記載されます。市は、申請書の審査を行い、入学許可を決定します。

## いよいよ入学です

今年度の入学式は、一月十日に各校で行われます。入学式は、児童が新しい学校生活に慣れるための重要な機会です。市は、入学式の準備を丁寧に行い、児童の入学を歓迎しています。

## おもちゃよりノート

児童の学習意欲を高めるためには、おもちゃよりもノートが効果的です。ノートは、児童が学習内容を整理し、復習するための重要なツールです。市は、児童に適切なノートを提供し、学習意欲を高めることを目指しています。

## 百日咳の予防注射

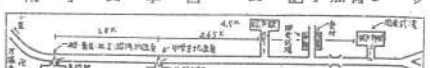
百日咳は、小児に多い感染症です。百日咳の予防注射は、百日咳を予防するための重要な手段です。市は、百日咳の予防注射を実施し、小児の健康を守ることを目指しています。

## あなたがい歳末の寄附

あなたがい歳末の寄附は、社会福祉に貢献するための重要な手段です。市は、あなたがい歳末の寄附を実施し、社会福祉の向上を図っています。

## 七草マラソン大会

七草マラソン大会は、市民の健康増進を目的として開催されます。大会は、七草地区をコースとし、市民が健康な体を保つための貴重な機会です。市は、大会の開催をサポートし、市民の健康増進を支援しています。



## 成人の日 1月15日

成人の日(1月15日)は、成人としての自覚と責任を促す重要な日です。市は、成人の日を記念して、成人式を開催し、成人としての自覚と責任を促しています。

















# 松戸市報

発行と編集 松戸市役所市長書記室  
No. 69 31. 4. 20 [月刊]

## 関係会集 市議集 市特

### 第一回 定例市議会 開催

定例会は毎年3、6、9、12月の4回開催されることとなっておりますが、特に3月の第一回定例会は、次年度の予算案を審議するという重要ななかにも一層重要な議案です。今回の会期は3月12日から、15日間の会期により、全議員出席のもと慎重に審議され35議案が議決になりました。又、16、17の2日間には議員質問に対する答弁が次の通り行われました。

- 1、昭和二十九年決算認定に算
- 2、松戸市税賦課徴収条例の一部を改正する条例設定について
- 3、松戸市清冊
- 4、市立小学校
- 5、昭和三十一年度松戸市才入
- 6、昭和三十一年度松戸市特別
- 7、国民健康保険
- 8、公益質屋才入才出
- 9、宅地造成才入才出
- 10、一時借入について
- 11、公益質屋特別会計一時借入について
- 12、国民健康保険特別会計一時借入について
- 13、松戸市特別会計一時借入について
- 14、宅地造成特別会計一時借入について
- 15、松戸市寄附募集に関する料保資料徴収条例の一部を改正する条例設定について
- 16、松戸市職員退職手当支給条例の一部を改正する条例設定について
- 17、松戸市手数料条例の一部を改正する条例設定について
- 18、市債について(都市計画)
- 19、市債について(義務教育)
- 20、寄附受入について(教材整備費)
- 21、寄附受入について(三輪ポンプ自動車購入費)
- 22、昭和三十一年度松戸市才入
- 23、消防三輪ポンプ自動車の購入について
- 24、土地購入について(租税負担)
- 25、寄附受入について(可搬動力ポンプ購入資金(本郷))
- 26、(小金)
- 27、(新作)
- 28、(大谷口新田)
- 29、農業委員会委員の推せんについて
- 30、雑費の支出について(消防費)
- 31、(土地購入)
- 32、契約の締結について(三輪自動車)
- 33、(団地購入)
- 34、(都市計画)
- 35、雑費の支出について(都市計画)
- 29、高砂通り道路改修整備に関する請願

### 議決した議案件名

- 1、昭和二十九年決算認定に算
- 2、松戸市税賦課徴収条例の一部を改正する条例設定について
- 3、松戸市清冊
- 4、市立小学校
- 5、昭和三十一年度松戸市才入
- 6、昭和三十一年度松戸市特別
- 7、国民健康保険
- 8、公益質屋才入才出
- 9、宅地造成才入才出
- 10、一時借入について
- 11、公益質屋特別会計一時借入について
- 12、国民健康保険特別会計一時借入について
- 13、松戸市特別会計一時借入について
- 14、宅地造成特別会計一時借入について
- 15、松戸市寄附募集に関する料保資料徴収条例の一部を改正する条例設定について
- 16、松戸市職員退職手当支給条例の一部を改正する条例設定について
- 17、松戸市手数料条例の一部を改正する条例設定について
- 18、市債について(都市計画)
- 19、市債について(義務教育)
- 20、寄附受入について(教材整備費)
- 21、寄附受入について(三輪ポンプ自動車購入費)
- 22、昭和三十一年度松戸市才入
- 23、消防三輪ポンプ自動車の購入について
- 24、土地購入について(租税負担)
- 25、寄附受入について(可搬動力ポンプ購入資金(本郷))
- 26、(小金)
- 27、(新作)
- 28、(大谷口新田)
- 29、農業委員会委員の推せんについて
- 30、雑費の支出について(消防費)
- 31、(土地購入)
- 32、契約の締結について(三輪自動車)
- 33、(団地購入)
- 34、(都市計画)
- 35、雑費の支出について(都市計画)
- 29、高砂通り道路改修整備に関する請願

白い羽根募金が始まります(5月1日31日)

### 議員質問

庁舎の敷地は 将来の都市人口を考えて

【質問要旨】

1 環境衛生の向上施策について

(イ、下水の整備)

【答辨要旨】下水の整備は環境衛生施策のポイントである三丁目地先の下水は整備する。駅前に取捨しない公衆便所を作りたいと考えている。

2 庁舎建設の豫算措置

【答辨要旨】先に松戸競輪から寄附のあった金は、一丁、九一〇一六〇円となっており、庁舎建設委員会も設置されており、敷地の問題は将来の都市人口を考慮して定めた。完成は単年度では無理なので、地方債や他の財源の把握につとめ、継続事業として施行したいと考えている。

### 地域給問題は困難(小金地区)

【質問要旨】1、教育行政における地域差について

【答辨要旨】小金地区の勤務地給の差の問題であるが、この解決方策は法の改正以外に、政府に種々要請はしているが政府の考え方は地域給を引下げ、本俸に繰り入れるべく検討している模様で、仲々困難である。本年度は小中学校費に特別手当としてある程度含

### 市の発展には 財源の涵養と増大が必要

【質問要旨】1、市民税の均等割において、人口が増大しているにもかかわらず納税義務者が減少しているのはどうか

【答辨要旨】納税義務者の増減は、昨年の実績額より勘案して総額を求め、一人四〇〇円として逆算して算出したのであるが均等割は減額課税される者も相当あるので実際ではないので御了承

2、人口の増加のみをもつて市が発展したとはいえないと考える市財源の増加が大切である市長はいかに考えるか

【答辨要旨】お説のとおりである、人口の増大は、財源の増加を伴わなければならない、企業誘致、宅地造成等によつて、財源を涵養し増大確保したい。

3、市誌編さん方針について

【答辨要旨】市制十周年記念事業の計画として行い、本格的に継続事業として実施中、昭和33年には出版できると考えている。

4、農業振興策

【答弁要旨】本市の主要産業は農産物であるが、三ヶ年計画として農業経営の実態調査(土壌調査)を行ひ品質の向上を計りたい。

### 常盤線東辺に 一校必要

#### 将来を決する金ケ作問題

【質問要旨】1、地財法に  
ついて財政計画、イ、根本的  
改善策、赤字財政の克服策  
如何、ロ、任期最終の市長  
としての考え方公約実現は  
【答弁要旨】イ、自治体の再建策  
として「地財法」の適用をうける  
か、自立的な再建策によるかがあ  
るが、本市は後者により、赤字を  
二三年にて物件費、人件費等を庄  
園事業の重点的施行により再建を  
計る、ロ、私がかつた都市計画  
の推進、教育施設の充実、坂川改  
修の問題、国道六号線の新設、北  
松戸駅の遊休化、新只成電鉄の  
松戸駅乗入れ、市庁舎の建設等の

### 市営火葬場は 必要性が強い

#### 【質問要旨】1、特別会計 民健康保険費の時効中断 の措置について

【市長答弁要旨】未支払につい  
ては二百万円繰入れ本年度完済予  
定  
2、宅地造成委員会は積極  
性むかく  
【答弁要旨】条例は既報の通り  
で事務経費として万円で、事務  
態勢完備までは専任職員はおかず  
兼務職員をもってする。  
3、火葬場の設置について

【質問要旨】1、特別会計  
民健康保険費の時効中断  
の措置について  
【市長答弁要旨】未支払につ  
いては二百万円繰入れ本年度完済予  
定  
2、宅地造成委員会は積極  
性むかく  
【答弁要旨】条例は既報の通り  
で事務経費として万円で、事務  
態勢完備までは専任職員はおかず  
兼務職員をもってする。  
3、火葬場の設置について

の結びつきは

【答弁要旨】国で行う用道売却  
には地主各位の協力を待て地主側  
に海利に解決したい。  
4、産業道路の問題、下水  
道の設置、区画整理に対す  
る構想  
【答弁要旨】市建設委員会  
の意見を尊重して実施したい。  
5、金ケ作問題の経過、地  
元民の要求について  
【答弁要旨】金ケ作土通開発は  
本市の将来を決定する大事業であ  
り、鋭意努力しているが、事業完  
遂の為に関係無関係の犠牲を強  
いることは勿論許されない。種々  
検討を進め、現時点で約九万五千  
坪程度となり、今後約三万坪ほど  
増えるのであるが、一層反対があるた  
め進展が遅れている、地主側の意  
向というものは（区画整理の施行を  
遅らせるか）性格を引上げ、取り  
取割合を少なくする……の二点に要  
約されるが、各関係代表者と協力  
して近く公開と交渉に入る、市と  
しても地主の意向を尊重して実現  
を計りたい。

### 消防分遺所を設置

#### 【質問要旨】1、教育委員会 としての教育行政の方針は 【教育長答弁】学校教育につ いては教職員の新設、人事の整備、 施設の整備、PTAの協力負担の 軽減をはかる、社会教育につい ては婦人講座、青少年問題の解決に 意を注ぐ。

【質問要旨】1、教育委員会  
としての教育行政の方針は  
【教育長答弁】学校教育につ  
いては教職員の新設、人事の整備、  
施設の整備、PTAの協力負担の  
軽減をはかる、社会教育につい  
ては婦人講座、青少年問題の解決に  
意を注ぐ。

【市長答弁要旨】市営火葬場の充  
実を計り、小金原の中継地に分  
館を設置する。保蔵材については  
十分研究調査する。  
5、市営バス等の計画は  
【答弁要旨】都市計画道路網の  
の完成まで構想なし、浅草直通バ  
スを小金原乗入れ延長と葉ヶ沢方  
面の循環バスを計画している。

に改めてゆく

9、商工会議所に対する指  
導強化策  
【答弁要旨】県下三位の成績で  
ある商工会議所と一体、健命  
運成に努力したい。  
10、中小企業の育成  
【答弁要旨】企業協同組合又は  
商労働体を精成し、集団的研究  
指導を計る考えである。  
11、企業の合理化対策  
【答弁要旨】専門家による企業  
診断、合理的店舗の改造、商工相  
談所を商工会議所にお預し、預託  
融資指導と政府資金借入を行うつ  
いで。  
12、競輪の問題の明朗化  
【答弁要旨】近く政府の方針が  
決定する見込みである。  
13、衛生行政、傳染病結核  
豫防対策のすすめ方如何  
【答弁要旨】昨年の傳染病の完  
生数は82名で例年より60名の減。  
今後も衛生の防衛を計りたい。  
一般市民の健康診断を実施して結  
核予防の対策を進める。  
14、民生行政、イ、生活困  
窮者に対する保護の問題、ハ  
口、児童遊園地の問題、ハ  
相模台住宅電の処理  
【答弁要旨】被保護児童と要保  
護児童とに大別されるが前者には  
生活費といえぬが保護給品の外、  
税金の免納や少額聴取免除等法  
外的恩恵もある、後者については  
公的扶助料以外の奨励対策を樹立  
しなければならぬと考へ、完  
全失業者中「営業」により更生を  
計画する方は生業扶助又は世帯更  
生資金の融資貸付によられたい。  
雇傭については職安又は求人側と  
連絡、機会を得せしめた。相模  
台住宅の問題は10年間の懸案事項  
であり、その解決には苦慮してい  
る。特に敷地が一中グラウンドに  
わたるので、早急に解決を要する  
その一方として不良住宅対策中  
業として建設省の補助の下に準備  
を進めている。近く具体化される  
と思へ、児童遊園地は松戸新田、  
角町、古ヶ崎に建設予定である。  
15、住民登録制度の強化に  
ついて  
【答弁要旨】市民サービスの基  
盤でものであるが一層登録強化のた  
いようにしたい。  
16、税負担について、公平  
とはいかなることか、勤勞  
者の市民税の軽減について  
【答弁要旨】納税者の負担力即  
ち課税対象の公平な把握によつ  
て定められた方式により賦課徴  
収することである。納税者に疑義  
あるものは簡便の資料と参照し、  
公平を期すると共に、納税者の公  
正なる申告を要請したい。  
課税は税法に規定された範囲で  
賦課されているので税法の改正  
がない限り積極的賦課増徴は不可  
能と考へる。私見として勤勞者  
の所得が一般的に過重の感は同感  
という、他の納税者に比し一般に重い  
ということとは世論で、政府も何ら  
かの措置を講ずるものと思へる。  
17、中部、北部小の問題  
について  
【答弁要旨】両校とも毎年児童  
が増加し、校地校舎共に狭隘で

【市長答弁要旨】市営火葬場の充  
実を計り、小金原の中継地に分  
館を設置する。保蔵材については  
十分研究調査する。  
5、市営バス等の計画は  
【答弁要旨】都市計画道路網の  
の完成まで構想なし、浅草直通バ  
スを小金原乗入れ延長と葉ヶ沢方  
面の循環バスを計画している。

【市長答弁要旨】市営火葬場の充  
実を計り、小金原の中継地に分  
館を設置する。保蔵材については  
十分研究調査する。  
5、市営バス等の計画は  
【答弁要旨】都市計画道路網の  
の完成まで構想なし、浅草直通バ  
スを小金原乗入れ延長と葉ヶ沢方  
面の循環バスを計画している。

この上の増築は保健衛生上支障が

ある。普通理想的な規模としては  
18学級、24学級であるが、両校と  
も35学級でこれ以上増加はしたく  
ない。岩瀬、小根本等の学区変更  
論議の地区があるので、再検討を  
行う時期に来ていると思へる、又  
都市計画上の近隣学区の上からも  
現在の中部北部両小学区内におい  
て、簡便型以外、新只成以南に將  
来30学級千五百人の1校が必要で  
あるという結論に到達する、31年  
度において3カ年計画で本件を考  
えている。  
18、研修費について  
【答弁要旨】市職員の研修につ  
いては機会をつくり積極的に進め  
ている。  
19、北松戸駅常置について  
【答弁要旨】松戸市都市計画の  
決定、北松戸区画整理組合の事業  
開始等により、この常置化は必要  
度が高まり、国鉄本段、東武  
には再三四回陳述をしている。  
東武常置部長の言によると「これ  
は時間の問題であり、地元熱意  
如何による」といつている。地元  
に促進期成同盟が結成されている  
ので強力に運動を展開したい。

【市長答弁要旨】市営火葬場の充  
実を計り、小金原の中継地に分  
館を設置する。保蔵材については  
十分研究調査する。  
5、市営バス等の計画は  
【答弁要旨】都市計画道路網の  
の完成まで構想なし、浅草直通バ  
スを小金原乗入れ延長と葉ヶ沢方  
面の循環バスを計画している。

【市長答弁要旨】市営火葬場の充  
実を計り、小金原の中継地に分  
館を設置する。保蔵材については  
十分研究調査する。  
5、市営バス等の計画は  
【答弁要旨】都市計画道路網の  
の完成まで構想なし、浅草直通バ  
スを小金原乗入れ延長と葉ヶ沢方  
面の循環バスを計画している。

【答弁要旨】市職員の研修につ

【答弁要旨】市職員の研修につ  
いては機会をつくり積極的に進め  
ている。  
19、北松戸駅常置について  
【答弁要旨】松戸市都市計画の  
決定、北松戸区画整理組合の事業  
開始等により、この常置化は必要  
度が高まり、国鉄本段、東武  
には再三四回陳述をしている。  
東武常置部長の言によると「これ  
は時間の問題であり、地元熱意  
如何による」といつている。地元  
に促進期成同盟が結成されている  
ので強力に運動を展開したい。

【市長答弁要旨】市営火葬場の充  
実を計り、小金原の中継地に分  
館を設置する。保蔵材については  
十分研究調査する。  
5、市営バス等の計画は  
【答弁要旨】都市計画道路網の  
の完成まで構想なし、浅草直通バ  
スを小金原乗入れ延長と葉ヶ沢方  
面の循環バスを計画している。

【市長答弁要旨】市営火葬場の充  
実を計り、小金原の中継地に分  
館を設置する。保蔵材については  
十分研究調査する。  
5、市営バス等の計画は  
【答弁要旨】都市計画道路網の  
の完成まで構想なし、浅草直通バ  
スを小金原乗入れ延長と葉ヶ沢方  
面の循環バスを計画している。

【答弁要旨】健康保険で定ま

【答弁要旨】健康保険で定ま  
っている最高治療を実施し、結核  
菌殺菌等患者に対するサービスを  
遺憾なくすれば、その負担は赤字  
にならないと思へる

【市長答弁要旨】市営火葬場の充  
実を計り、小金原の中継地に分  
館を設置する。保蔵材については  
十分研究調査する。  
5、市営バス等の計画は  
【答弁要旨】都市計画道路網の  
の完成まで構想なし、浅草直通バ  
スを小金原乗入れ延長と葉ヶ沢方  
面の循環バスを計画している。

【市長答弁要旨】市営火葬場の充  
実を計り、小金原の中継地に分  
館を設置する。保蔵材については  
十分研究調査する。  
5、市営バス等の計画は  
【答弁要旨】都市計画道路網の  
の完成まで構想なし、浅草直通バ  
スを小金原乗入れ延長と葉ヶ沢方  
面の循環バスを計画している。

### ◎ 固定資産（第1期）は今月一ぱいです











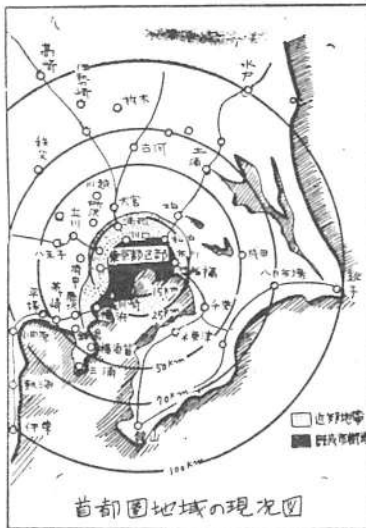




# 問題の首都圏整備法

## 「地域」の決定がヤマ

来る4月26日付で、本市にも直接に関係深い「首都圏整備法」が成立し、以来いろいろと話題となつていますが、一体その法律はどの様な内容をもつものか、また具体的な方針の決定をみていなので、大体このようになるのではないかと……というところを各資料によりお知らせします。



首都圏整備法は、首都圏の人口増加に伴って、首都圏の人口増加が、その増加人口の約7割は首都圏に集中する。このままでは10年後には1千万人を越えるであろうといわれており、(4月1日現在の東京府の人口は880万人) 住みかへへ集まってくる都市に今日はいきなり大規模な交通機関の増設が必要である。これは、既に述べた通りであるが、全く行路が不便な状態に陥る。これを防ぐためには、交通機関の整備が急務である。また、首都圏の人口増加に伴って、首都圏の周辺地域に人口が集中する。これは、既に述べた通りであるが、全く行路が不便な状態に陥る。これを防ぐためには、交通機関の整備が急務である。

首都圏整備法は、首都圏の人口増加に伴って、首都圏の人口増加が、その増加人口の約7割は首都圏に集中する。このままでは10年後には1千万人を越えるであろうといわれており、(4月1日現在の東京府の人口は880万人) 住みかへへ集まってくる都市に今日はいきなり大規模な交通機関の増設が必要である。これは、既に述べた通りであるが、全く行路が不便な状態に陥る。これを防ぐためには、交通機関の整備が急務である。

本市は近郊地域に属するが、首都圏整備法は、首都圏の人口増加に伴って、首都圏の人口増加が、その増加人口の約7割は首都圏に集中する。このままでは10年後には1千万人を越えるであろうといわれており、(4月1日現在の東京府の人口は880万人) 住みかへへ集まってくる都市に今日はいきなり大規模な交通機関の増設が必要である。これは、既に述べた通りであるが、全く行路が不便な状態に陥る。これを防ぐためには、交通機関の整備が急務である。

本市は近郊地域に属するが、首都圏整備法は、首都圏の人口増加に伴って、首都圏の人口増加が、その増加人口の約7割は首都圏に集中する。このままでは10年後には1千万人を越えるであろうといわれており、(4月1日現在の東京府の人口は880万人) 住みかへへ集まってくる都市に今日はいきなり大規模な交通機関の増設が必要である。これは、既に述べた通りであるが、全く行路が不便な状態に陥る。これを防ぐためには、交通機関の整備が急務である。

### 参議院議員選挙

参議院議員選挙の結果、各選挙区の結果は以下の通りである。選挙区ごとの得票数と当選者の名前が記載されている。

### 片岡、伊能両氏再選

#### 県下第27位の投票率

選挙結果の詳細。片岡氏と伊能氏が再選されたこと、および県下の投票率が第27位であったことが報告されている。



選挙結果の補足情報。各選挙区の結果と、選挙活動の様子が詳しく説明されている。

### 社会的に今月一ぱい実旅

7月の月間行事として毎年行われる「社会運動」は、この月には特に大きな意義を持つ。市民参加の機会が増える。

### 7・8月の主な行事

- 7月1日 労働者の運動会
- 7月7日 国民運動大会
- 7月15日 青年学生運動会
- 7月22日 労働者大会
- 7月29日 労働者大会
- 8月5日 労働者大会
- 8月12日 労働者大会
- 8月19日 労働者大会
- 8月26日 労働者大会
- 8月31日 労働者大会

### 夏の土用にとる

#### 薬草の作り方、使い方

今日20日は土用です。昔から夏の土用の日に薬草を採る習慣があります。薬草の採り方や、その効果について詳しく説明されています。



薬草の採り方と使い方の詳細。どの時期に採るべきか、どのように乾燥させるか、そしてどのような効果があるかが説明されています。

薬草の採り方と使い方の詳細。どの時期に採るべきか、どのように乾燥させるか、そしてどのような効果があるかが説明されています。

















# 幕ひらく市民文化祭

1 9 5 6

## 菊の香とともに

### 11月3日は「文化の日」

★★★  
 毎年恒例の市民文化祭は11月3日の文化の日を中心として開催され、今年も市民文化祭として開催されます。今年も市民文化祭として開催されます。今年も市民文化祭として開催されます。



毎年恒例の市民文化祭は11月3日の文化の日を中心として開催され、今年も市民文化祭として開催されます。今年も市民文化祭として開催されます。今年も市民文化祭として開催されます。

市民文化祭は11月3日の文化の日を中心として開催され、今年も市民文化祭として開催されます。今年も市民文化祭として開催されます。今年も市民文化祭として開催されます。

市民文化祭は11月3日の文化の日を中心として開催され、今年も市民文化祭として開催されます。今年も市民文化祭として開催されます。今年も市民文化祭として開催されます。

市民文化祭は11月3日の文化の日を中心として開催され、今年も市民文化祭として開催されます。今年も市民文化祭として開催されます。今年も市民文化祭として開催されます。

市民文化祭は11月3日の文化の日を中心として開催され、今年も市民文化祭として開催されます。今年も市民文化祭として開催されます。今年も市民文化祭として開催されます。

市民文化祭は11月3日の文化の日を中心として開催され、今年も市民文化祭として開催されます。今年も市民文化祭として開催されます。今年も市民文化祭として開催されます。

市民文化祭は11月3日の文化の日を中心として開催され、今年も市民文化祭として開催されます。今年も市民文化祭として開催されます。今年も市民文化祭として開催されます。

市民文化祭は11月3日の文化の日を中心として開催され、今年も市民文化祭として開催されます。今年も市民文化祭として開催されます。今年も市民文化祭として開催されます。

市民文化祭は11月3日の文化の日を中心として開催され、今年も市民文化祭として開催されます。今年も市民文化祭として開催されます。今年も市民文化祭として開催されます。

市民文化祭は11月3日の文化の日を中心として開催され、今年も市民文化祭として開催されます。今年も市民文化祭として開催されます。今年も市民文化祭として開催されます。

市民文化祭は11月3日の文化の日を中心として開催され、今年も市民文化祭として開催されます。今年も市民文化祭として開催されます。今年も市民文化祭として開催されます。

市民文化祭は11月3日の文化の日を中心として開催され、今年も市民文化祭として開催されます。今年も市民文化祭として開催されます。今年も市民文化祭として開催されます。

お調べ下さい「選挙人名簿」  
 11月5日から19日まで、す  
 ・この「名簿」は9月15日現在で調製したものです。  
 ・明年1月に予定される市長選挙はこの選挙人名簿で行われます。名簿  
 誤りの場合は投票できませんからこの期間中に申出下さい。  
 閲覧の場所…選挙管理委員会（市役所2階）又は支所・出張所

共同募金

小中学生から作文を募集

▼切付10月20日  
 ▼くわいじとは社会福祉事業  
 箇所へお送り下さい。







# 広報まつど

発行と編集 松戸市役所市長書記室  
NO.79 31.12.15 (月刊)

毎月5日は  
人権相談日です

人権相談員は、松戸市役所市民センター(1階)で、毎月5日(月)に開催されます。時間：午後1時～5時。電話：0476-22-1111。

## 12月例会 市議会開催さる

### こ車購入など22議案

### 旧陸軍敷地に小学校

#### 3千3百坪を松下げうけて

本市の旧陸軍敷地、安芸日新町に、旧陸軍の予備隊の敷地を、3千3百坪を松下げうけて、小学校を建設する。現在、敷地は荒れ果て、未利用地である。議案の採決は、12月15日の市議会例会で行われる。

議案第一〇二号「松戸市児童館」  
議案第一〇三号「松戸市児童館」  
議案第一〇四号「松戸市児童館」  
議案第一〇五号「松戸市児童館」  
議案第一〇六号「松戸市児童館」  
議案第一〇七号「松戸市児童館」  
議案第一〇八号「松戸市児童館」  
議案第一〇九号「松戸市児童館」  
議案第一一〇号「松戸市児童館」  
議案第一一一号「松戸市児童館」  
議案第一一二号「松戸市児童館」  
議案第一一三号「松戸市児童館」  
議案第一一四号「松戸市児童館」  
議案第一一五号「松戸市児童館」  
議案第一一六号「松戸市児童館」  
議案第一一七号「松戸市児童館」  
議案第一一八号「松戸市児童館」  
議案第一一九号「松戸市児童館」  
議案第一二〇号「松戸市児童館」  
議案第一二一号「松戸市児童館」  
議案第一二二号「松戸市児童館」  
議案第一二三号「松戸市児童館」  
議案第一二四号「松戸市児童館」  
議案第一二五号「松戸市児童館」  
議案第一二六号「松戸市児童館」  
議案第一二七号「松戸市児童館」  
議案第一二八号「松戸市児童館」  
議案第一二九号「松戸市児童館」  
議案第一三〇号「松戸市児童館」  
議案第一三一〇号「松戸市児童館」  
議案第一三二〇号「松戸市児童館」  
議案第一三三〇号「松戸市児童館」  
議案第一三四〇号「松戸市児童館」  
議案第一三五〇号「松戸市児童館」  
議案第一三六〇号「松戸市児童館」  
議案第一三七〇号「松戸市児童館」  
議案第一三八〇号「松戸市児童館」  
議案第一三九〇号「松戸市児童館」  
議案第一四〇号「松戸市児童館」

### 新議長に渡邊(好)氏

#### 副議長には小林(豊)氏が就任



(写真) 渡邊新議長  
小林副議長

市議会第12月例会は、12月15日(月)午後7時、松戸市役所市長書記室で開会した。議長に渡邊好氏が、副議長に小林豊氏が就任した。議案は22件あり、議決された。議決された議案は、議案第一〇二号から第一三〇号までである。議決された議案は、議案第一〇二号から第一三〇号までである。議決された議案は、議案第一〇二号から第一三〇号までである。

### 景気好転で

#### 求人数の増えた職安窓口

松戸市職業安定所(職安)の窓口には、最近、求人数の増加が見られる。これは、景気好転によるものである。職安の窓口には、最近、求人数の増加が見られる。これは、景気好転によるものである。職安の窓口には、最近、求人数の増加が見られる。これは、景気好転によるものである。

国勢調査で総理大臣賞  
先般実施した、昭和30年国勢調査について、12月5日その成績が極めて優秀であるというので、松戸市が総理大臣から表彰されました。

### 消防に無線局設置

緊急事態にそなえて科学布陣

今月からの月々の次は、消防無線局の設置である。消防無線局の設置は、緊急事態にそなえて科学布陣の一環として行われる。消防無線局の設置は、緊急事態にそなえて科学布陣の一環として行われる。

### 市議員 指名氏急逝

市議員 指名氏急逝

市議員 指名氏が急逝した。指名氏は、市議員として活躍していた。指名氏の急逝は、市議会に大きな影響を与えた。

### 石井留次郎氏逝去

石井留次郎氏が逝去した。石井氏は、市議員として活躍していた。石井氏の逝去は、市議会に大きな影響を与えた。

### 納付組合新発足

納付組合新発足

納付組合が新発足した。納付組合は、市民の生活を守るために設立された。納付組合の新発足は、市民の生活に大きな影響を与えた。

### 市民生活向上のコツは

タツタ1つ「市規」を納めることです。

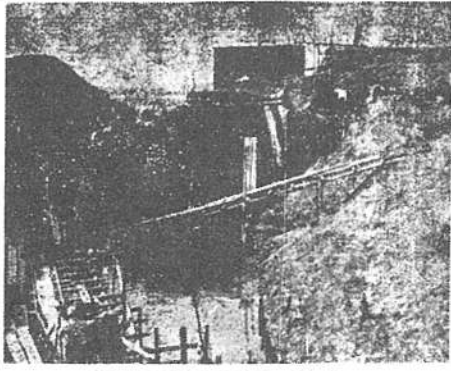
## 27日まで 年末滞納整理強調月間

道路をよくすることも、学校を建てることも、下水を清掃することもみんな市税で賄ってあります。税金の入りが悪いと、市民の生活が困るという事になります。滞納して立派な市を築くには、市民の協力が不可欠です。

# 突貫工事の赤入樋門

## 工事中は上下流を完全締切

赤入樋門の突貫工事第一号として、特設突入樋門工事、建設現場のため、本日の午前二時三十分、上下流を完全に締切し、工事が開始された。この突貫工事の目的は、樋門の構造を改良し、洪水時の安全性を向上させることにある。



### 寄附募集の許可案内

11月1日より12月5日までに寄附募集許可申請のあったものについて申請どおり許可いたしますのでその内容下記のとおりお知らせいたします

区分	募集目的	募集金額	募集区域	届期募集	申請者氏名
許可	矢切小学校修繕費	50万円	矢切小学校区	31.11.20 32.3.15	市野房太郎
許可	五香町神社改築費	45万円	五香	31.11.28 32.11.27	榊崎 裕
許可	金山神社供神輿修繕費	25万円	根本6町内会	33.1.1 32.12.31	森谷 耕平
許可	中野小学校門前設置	11万64円	通学区域	31.11.20 31.12.19	倉田惣兵衛
許可	消防ポンプ購入費	20万円	伝兵衛新田	31.12.1 31.12.31	真壁伝兵衛
許可	市内農田灌溉設備	古新田等に1万9千9百円	市内一円	31.11.26 31.12.10	田口 光之
許可	根本4、5町内会用	25万円	根本4、5町内会	31.12.1 32.3.30	川井 貞三
許可	新入町ポンプ	15万84千円	秋山一円	32.12.15 32.12.14	石井文四郎

## 多くなる歳末の犯罪

### 不審者には職務質問実施

松戸警察署



### 北海道冷害地に続々贈物

北海道の冷害地では、冬物の贈物が続々と届いています。松戸市では、市内の商店や個人が、北海道の被災地に向けて、冬服や防寒具などを贈っています。これは、松戸市が実施している「北海道支援活動」の一環として行われています。

「5日分を特配」  
正月用餅米  
12月15日(日)は、松戸市では、正月用餅米を5日分を特配しています。これは、市民の生活を支援するための措置です。

## 盲ろう児童は報告を

### 特殊校に入学ができます

盲ろう児童の入学に関する報告です。市内の小中学校では、盲ろう児童の入学が認められています。これは、特別支援教育の一環として行われています。また、市内には盲ろう児童のための施設も整備されています。

**工業統計調査実施**  
市内の工業従事者の調査を実施しています。これは、市内の産業状況を把握するための重要な調査です。調査結果は、市の政策決定に活用されます。

**贈答品の差し上げは**  
お早くと願います。市内の各店舗で、贈答品の差し上げを行っています。これは、市民の生活を豊かにするための取り組みです。

**八百比丘尼のはなし**  
松戸市読書委員会  
松戸市読書委員会は、市民の読書活動を促進するために、毎月読書会を開催しています。これは、市民の知識を深め、文化を享受するための素晴らしい機会です。

**年末年始の休日**  
松戸市読書委員会  
年末年始の休日を案内しています。市内の各施設は、年末年始期間に休業する場合があります。市民の皆様には、あらかじめご了承ください。

**協力いたしましょう**  
「みんなで明るくお正月を」  
市社会福祉事務所  
新年のオメデトウと、簡単で美しい色刷りの特別電報をご利用ください。これは、市民の新年の気持ちを伝えるための素晴らしいサービスです。