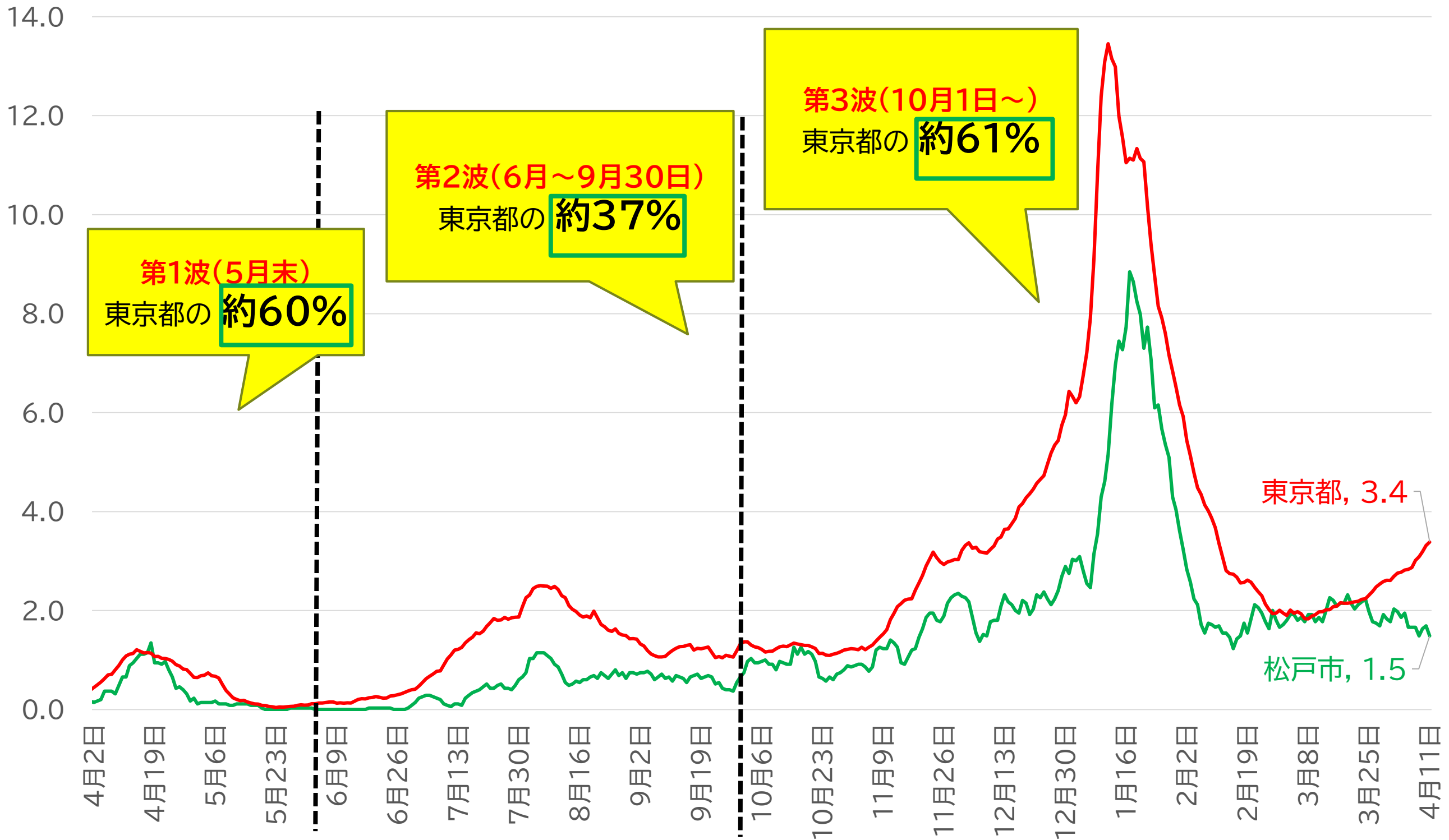


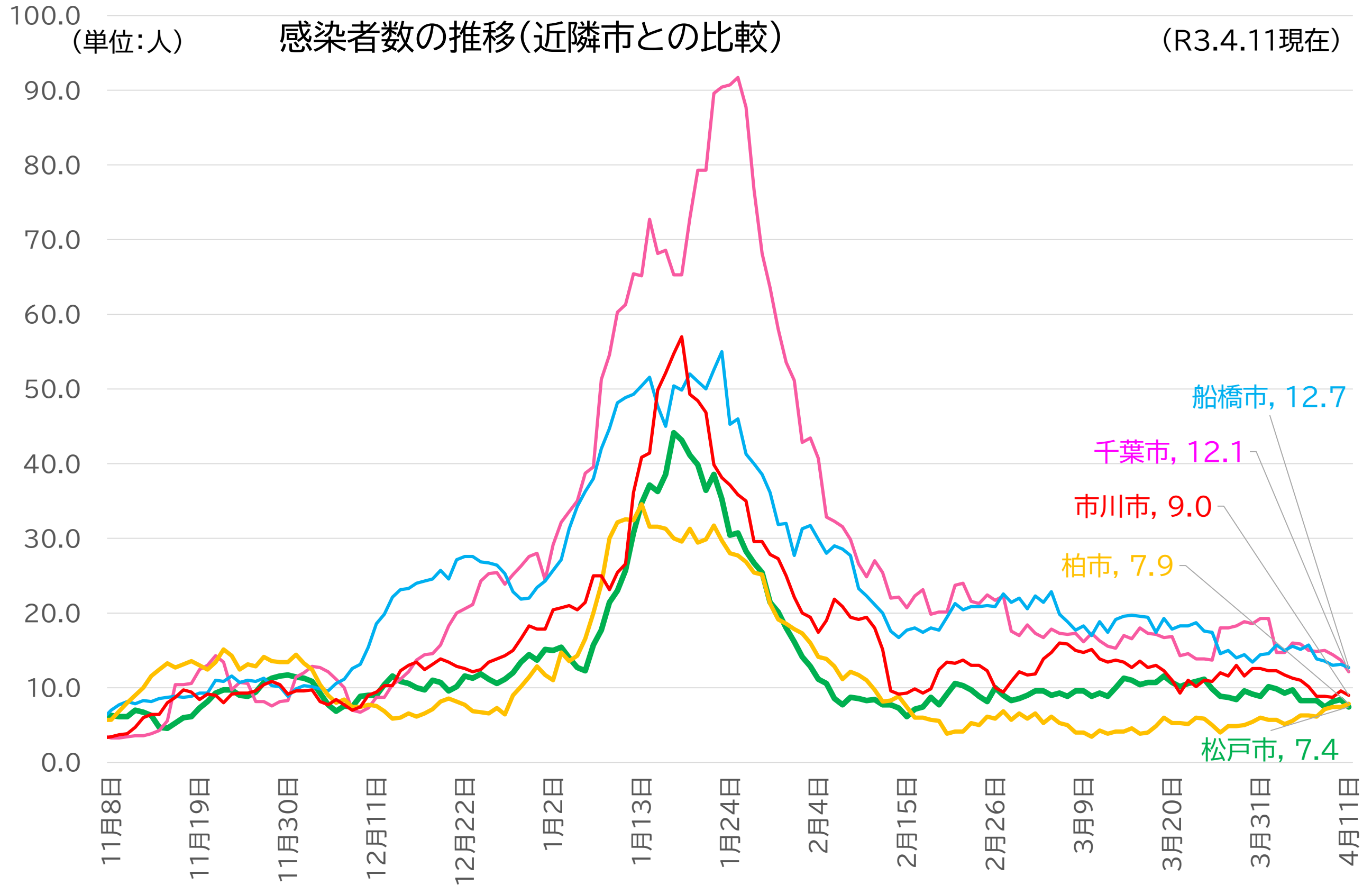
# 松戸市と東京都の感染者数推移



16.0 (単位:人) 人口10万人あたりの新規感染者数(7日間移動平均) (R3.4.11現在)

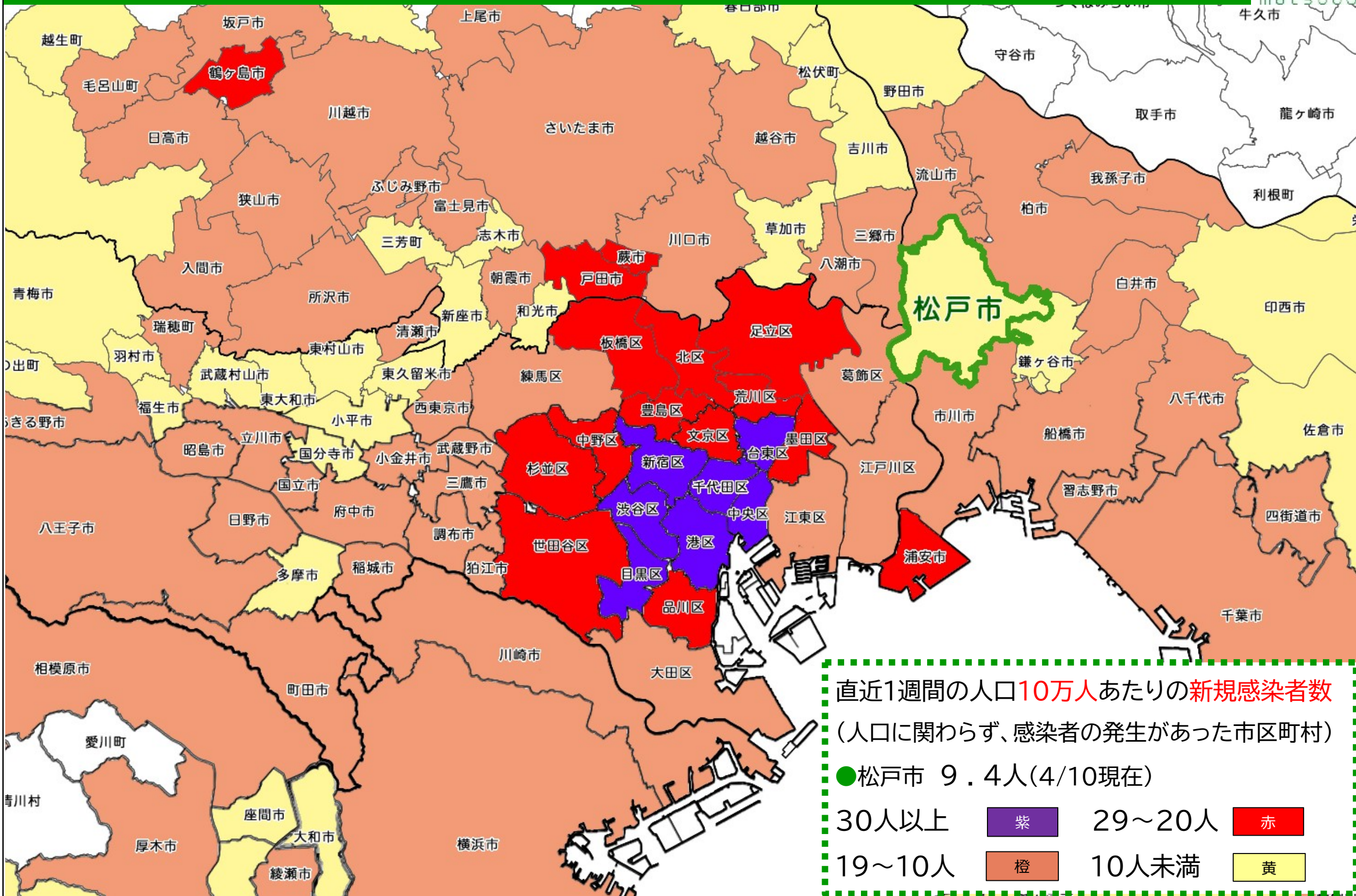


# 松戸市と近隣市の感染者数推移





# 直近1週間(4/4~4/10)の新規感染者数の分布図





# 近隣市の主なクラスター発生状況

(R3.4.11現在)

種類	2月	3月～4月
高齢者・障害者 支援施設	<ul style="list-style-type: none"> <li>・市川市「介護老人保健施設」 61名</li> <li>・千葉県「介護老人保健施設」 52名</li> <li>・船橋市「高齢者施設」(2施設) 13名</li> <li>・市川市「高齢者施設」 11名</li> <li>・船橋市「高齢者施設」 10名</li> <li>・千葉県「花見川区の有料老人ホーム」 10名</li> </ul>	<ul style="list-style-type: none"> <li>・千葉県「若葉区の特別養護老人ホーム」 51名</li> <li>・船橋市「介護老人保健施設」 26名</li> <li>・千葉県「若葉区の特別養護老人ホーム」 22名</li> <li>・千葉県「稲毛区の有料老人ホーム」 16名</li> <li>・市川市「デイサービス」 13名</li> <li>・船橋市「デイサービス」 10名</li> <li>・松戸市「デイサービス」 10名</li> </ul>
医療機関	<ul style="list-style-type: none"> <li>・松戸市「医療機関」 77名</li> <li>・千葉県「若葉区の医療機関」 63名</li> <li>・千葉県「緑区の医療機関」 30名</li> <li>・千葉県「稲毛区の医療機関」 16名</li> <li>・千葉県「中央区の医療機関」 12名</li> <li>・船橋市「医療機関」 10名</li> </ul>	<ul style="list-style-type: none"> <li>・船橋市「医療機関」 18名</li> <li>・市川市「医療機関」 24名</li> <li>・柏市「医療機関」 13名</li> </ul>
学校・保育 施設等	<ul style="list-style-type: none"> <li>・船橋市「保育園」 21名</li> <li>・千葉県「中央区の専門学校」 14名</li> </ul>	<ul style="list-style-type: none"> <li>・千葉県「稲毛区の民間保育園」 14名</li> </ul>
接待を伴う 飲食店	<ul style="list-style-type: none"> <li>・船橋市「飲食店」 10名</li> <li>・船橋市「飲食店」 10名</li> </ul>	<ul style="list-style-type: none"> <li>・松戸市「接待を伴う飲食店」 13名</li> </ul>
その他		<ul style="list-style-type: none"> <li>・千葉県「中央区の民間企業」 10名</li> </ul> <p>〔(参考) 千葉県 12件    船橋市 9件 市川市 4件    松戸市 3件 柏市 1件〕</p>

# 国の指標及び目安(ステージ状況) (R3.4.9現在)



国の新型コロナウイルス感染症対策分科会(第5回)(8月7日)で示された指標及び目安

国の指標及び目安		新規報告者数 / 10万人	療養者数 / 10万人 ※ 入院者、自宅・宿泊療養者等を合わせた数	病床使用率 (入院者)
<b>ステージ3の指標</b> 感染者急増段階 医療提供体制に支障		15人以上 / 1週間	15人以上	20%以上
<b>ステージ4の指標</b> 感染者爆発段階 医療提供体制が機能不全に		25人以上 / 1週間	25人以上	50%以上
主要都市	大阪府	50人	70人	51%
	東京都	21人	27人	25%
	埼玉県	13人	21人	33%
	千葉県	10人	17人	28%
	神奈川県	9人	11人	19%
松戸市		11人	ステージ3 24人 (4.8時点)	

# 千葉県と松戸市の感染症対策



千葉県新型コロナウイルス感染症対策本部会議(4月6日開催)

今後の対策 本部長(知事)指示 ※抜粋

## 接待を伴う**飲食店**に関する繁華街における検査体制について

繁華街における**検査**について、県内の感染多発地域等での、市町村と連携した実施に向けて、速やかに検討を進めること。

## **飲食店**の感染拡大防止対策について

- (1) 飲食店における感染防止対策を徹底させるため、**認証制度**などの仕組みを検討すること。
- (2) 検討に当たっては、モデル市を指定して実施する等の段階的な実施を目指すこと。



松戸市は県と連携して効果的な対策を推進

さらに  
市独自の**全市民対象PCR検査費用助成**を継続

松戸市において感染リスクが高い場所

高齢者施設等

医療関係機関

カラオケ喫茶

飲食店

# 新型コロナウイルスワクチン接種



## 1 接種スケジュール(予定)

①医療関係者 現在接種中

②高齢者施設入所者 4月19日以降

③施設入所者以外の高齢者 5月10日以降  
(接種は5月17日以降に本格化します)

### ④その他

- ・基礎疾患を有する方
- ・高齢者施設等従事者
- ・それ以外の方

上記以降順次(現時点では7月以降の見通し  
です)

# 新型コロナウイルスワクチン接種



## 2 接種手続き（高齢者施設以外）

- ①接種券発送日 高齢者から発送しています。  
（64歳以下の接種券発送時期については、高齢者の接種状況及びワクチンの供給状況により判断します。）
- ②予約開始日 接種券が届いた方からお申し込みいただけます。
- ③予約方法 すべてのワクチン接種予約は、専用電話またはインターネットでの受け付けとなります。
- ・専用電話: 0120-684-389 (フリーダイヤル)  
上記フリーダイヤルが利用できない場合は、  
050-5526-1081 へお願いします。
  - ・インターネット: 松戸市ワクチン接種予約サイトのアドレスは、  
接種券に同封するチラシ及び4月13日発行の広報まつど  
特集号でご案内します。



# 新型コロナウイルスワクチン接種



## 3 接種会場

会場	接種開始日 (予定)	実施日
松戸運動公園	5月10日(月)	平日のみ
	※5月22日(土)からは毎日	
和名ヶ谷スポーツセンター	5月17日(月)	平日のみ
キテミテマツド	5月17日(月)	毎日(祝日を除く)
市内病院・診療所	5月17日(月)	実施医療機関による
市立小学校	5月23日(日)	日曜日(市内45校を3グループに分け、毎週15校ずつ実施)

※いずれの接種会場でも専用電話またはインターネットで予約してください。